

Access PE - Milestone XProtect Integration



BOSCH

zh-CHS Installation Manual

目录

1	系统概述	4
1.1	限制和选项	5
1.2	在一台计算机上安装	7
1.3	在多台计算机上安装	8
1.4	系统前提条件	9
2	一般信息	11
2.1	简介	11
2.2	用户登录	13
2.3	菜单和工具栏	16
2.4	常规系统设置	19
2.5	主对话框布局	21
2.6	菜单和工具栏	23
2.7	主对话框布局	26
2.8	菜单和工具栏	27
3	Milestone XProtect Integration	29
3.1	安装访问控制插件	29
3.2	配置访问控制集成	32
3.3	同步配置更改	36
3.4	报警配置	38

1 系统概述

Access Professional Edition 系统 (下称 **Access PE**) 包括四个模块

- LAC Service : 始终与 LAC (Local Access Controller , 本地门禁控制器 – 下称“控制器”) 保持通信的进程。AMC (Access Modular Controller , 模块化门禁控制器) 用作控制器。
- Configurator
- Personnel Management
- Logviewer

这四个模块可以分成服务器模块和客户端模块。

LAC Service 需要始终与控制器保持联系，首先是因为它持续不断地从控制器接收有关持卡人移动、出席和缺席的信息，其次是因为它需要向控制器传输数据变更信息，例如新卡的分配，但主要是因为它执行元数据级的检查 (访问顺序检查、防重入检查和随机筛查) 。

Configurator 也必须在服务器上运行；但它可以安装在客户端工作站上并从此处进行操作。

Personal Management 和 Logviewer 模块都属于客户端组件，除了可以在服务器上运行之外，还可以在其它与服务器具有网络连接的 PC 上运行。

可以使用下列控制器。

- AMC2 4W (带有四个 Wiegand 读卡器接口) - 可以通过 AMC2 4W-EXT 进行扩展
- AMC2 4R4 (带有四个 RS485 读卡器接口)

1.1 限制和选项

Access PE 可用于在“可连接的组件数量”和“可管理的数据量”方面不超过以下限制的系统。

- 最多 10,000 张卡
- 每人最多 3 张卡
- 密码长度：4 至 8 个字符（可配置）
- 密码类型：
 - 验证密码
 - 识别密码
 - 布防密码
 - 门密码
- 门禁参数：
 - 仅使用证卡
 - 仅使用密码
 - 密码或证卡
- 最多 255 个时间模式
- 最多 255 个门禁授权
- 最多 255 个区域/时间授权
- 最多 255 个授权组
- 最多 16 个工作站
- 最多 128 个读卡器
- 每个控制器最多安装一块输入/输出扩展板（AMC2 8I-8O-EXT、AMC2 16I-16O-EXT 或 AMC2 16I-EXT）
- 以下限制适用于任何控制器类型：

控制器	AMC2 4W	带有 AMC2 4W-EXT 的 AMC2 4W	AMC2 4R4
读卡器/入口			
每个 AMC 最多支持的读卡器数量	4	8	8
每个接口/总线最多支持的读卡器数量	1	1	8

表 1.1: 系统限制 – 读卡器和入口

视频系统 — 限制和选项

- 最多 128 台摄像机
- 每个入口最多 5 台摄像机
 - 1 台识别摄像机
 - 2 台背面监控摄像机
 - 2 台正面监控摄像机
- 您可将这些摄像机的其中一台配置成报警和日志摄像机。

脱机锁定系统(OLS) - 限制和选项

- 最多 256 扇门
- 授权中的入口和授权组数量取决于可写入证卡的数据集长度。
- 最多 15 个时间模式
- 每个时间模式多达 4 个时段
- 最多 10 个特殊日期/假期 (来自联网系统)
- 只有 1 号卡配备有 OLS 功能。

1.2 在一台计算机上安装

下图显示了安装在一台计算机上的完整 Access PE 系统。控制器可以通过串行接口进行连接。如果使用了注册读卡器，则也可通过串行接口进行连接。

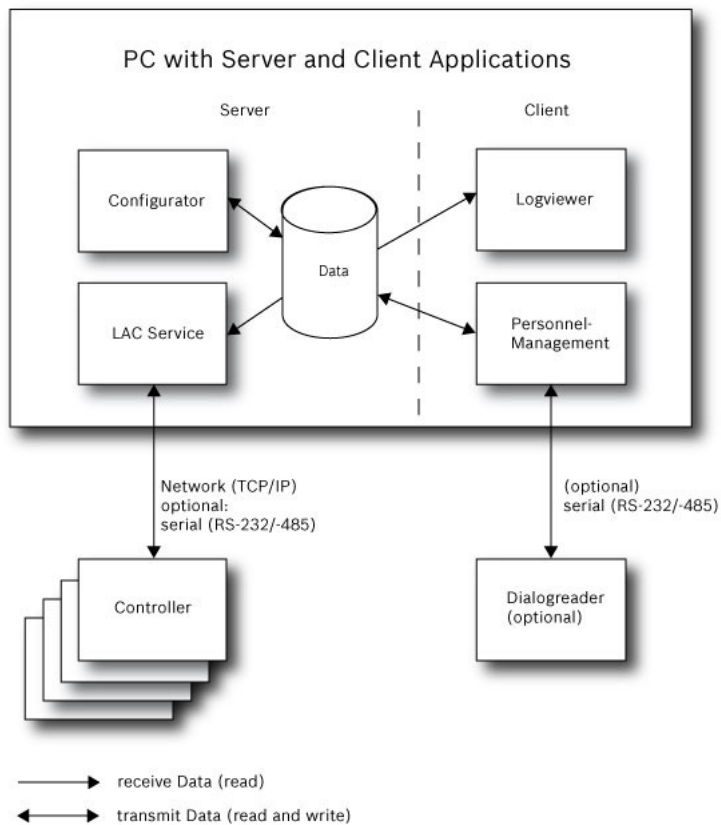


图 1.1: 系统概述 - 单台计算机配置

1.3 在多台计算机上安装

下图显示了安装在 2 台计算机上的 Access PE 系统。这种安装方式的特别优势在于，如果与控制器连接的服务器位于锁闭的计算机室内，可以从其它地方（例如，人事部门）维护人员数据。

Access PE 客户端可安装在多达 16 台计算机上，这些计算机通过网络来访问服务器上的公用数据。

客户端工作站可以配置为使用两台监视器。窗口位置由操作系统保持，确保在登录会话之间提供熟悉的操作员环境。



注解!

在完成卸载以更新后，检查所有文件是否已从文件夹 ...:\BOSCH \Access Professional Edition 中删除（文件夹 **SaveData** 除外）。

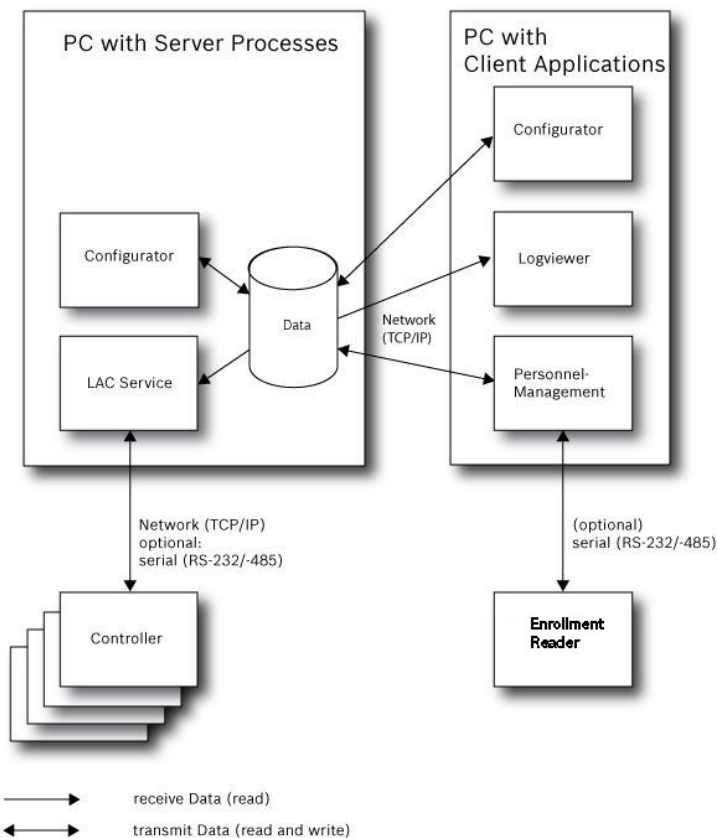


图 1.2: 系统概述 - 分布式系统

1.4 系统前提条件

安装 Access PE 需要：

操作系统（以下操作系统中的一个）：

- Windows 2008 Server
- Windows 7



注解!

Access Professional Edition 3.1 不支持任何版本的 Microsoft Windows XP

其它软件：

- 要运行附带的 AmclpConfig 应用程序 (和 Bosch Video SDK) ，您需要拥有 **.NET Framework 4.0** 平台。
- 要创建和显示列表及报告，您必须安装 **Crystal Reports** 应用程序。

安装光盘上提供了单独的安装程序。

硬件要求

服务器和客户端需要以下配置的标准 Windows PC：

- 4 GHz CPU
- 至少 4 GB RAM
- 20 GB 可用磁盘空间 (服务器)
- 1 GB 可用磁盘空间 (客户端)
- 100 Mbit 以太网卡 (PCI)
- 图形适配器，分辨率 1024x768，32k 色彩
- 分辨率支持：
 - 1024 x 768
 - 1280 x 1024
 - 2048 x 768
 - 2560 x 1024
- CD/DVD-ROM 驱动器
- I/O 扩展选项
- USB 键盘和鼠标

注解！



您需要 Microsoft Windows 2008 Server 或 Microsoft Windows 7 Professional 才能进行任何视频集成。

请参考所选设备的文档，确保使用您的软件和设备均支持的操作系统。

2 一般信息

2.1 简介

Access PE 是一种旨在为中小型安装场合提供最高安全性和灵活性的门禁控制系统。

Access PE 的稳定性和可升级性归功于其独特的 3 层设计：顶层是管理层及其控制服务。所有管理任务均在此处执行，例如注册新的证卡和分配访问权限。

第二层是本地门禁控制器 (LAC)，控制每个门组或入口组。即便在系统脱机时，LAC 也能独立做出门禁控制决策。LAC 负责控制入口，管理开门时间，或在重要门禁点要求输入密码。

第三层包括读卡器，例如控制器，它们在所有 BOSCH 门禁控制上均相同。它们不仅提供始终卓越的安全级别，同时也为系统提供了一个简单的升级和扩展途径，从而保障先前的投资。

Access PE 多用户版本允许多个工作站对系统进行控制。灵活定制的用户权限级别能够控制访问并确保安全。这样就可以在一个工作站上维护证卡数据，同时使用另一个工作站验证员工是否身在建筑物内。Access PE 允许您非常灵活地配置访问权限、时间模式和入口参数。

下表简要说明了一些最重要的功能：

轻松快捷地分配证卡

证卡既可手动分配给人员（每人最多三张），也可使用通过串行接口与 PC 相连的对话读卡器进行分配。任何情况下，每人只有一个证卡处于活动状态。当升级证卡后，旧证卡会被自动覆盖并失效，因此，即使是相关的负责人员忘记或无法取消这些旧证卡时，也能防止旧证卡获取访问权限。

访问权限（包括组权限）

每个人都继承其所属组的权限，同时拥有分配给他的个人权限。权限可以按区域和时间进行限制，精度可达 1 分钟。组权限可用于同时授予和限制任何或全部持卡人的访问权限。可以按时间模式授予组权限，这可限制人员只能在当天的某些时段进行访问。

访问跟踪

通过定义区域，可以跟踪并强制执行正确的访问顺序。即使在没有监控的情况下，这一配置也可以显示持卡人的位置。

防重入

在读完某个证卡后，系统会阻止它在规定的时段内进入同一入口。因此可以防止“重入”现象的发生，避免用户将其证卡通过障碍物传给未经授权的人员，让其进入。

自动取消到期证卡

访客和临时工作人员通常只需要在某个限定的时间期限内进行访问。因此，可以将证卡注册在特定的时间期限内使用，一旦过了该时间期限，这些证卡就会自动失效。

时间模式和日模式

可将持卡人分配给特定的时间模式，此模式将控制该人员的访问时间。您可以使用日模式灵活定义时间模式，日模式用于确定特定工作日、周末、假期和特殊日期与标准工作日的不同情况。

通过密码进行身份识别

人员可以不使用证卡，而输入特殊的密码以进入区域。

通过密码进行验证

对于一些特别敏感的区域，可以要求人员提供额外的密码。可以根据时间模式来实施这一保护功能，例如在假期或规定的工作时间外访问时，要求提供密码。

灵活的门管理

通过对单个门模式进行灵活参数配置，可以在安全性和舒适性之间实现最佳的平衡。可以分别指定“关闭”或报警抑制期间，以控制门保持打开的时间长度。与报警系统配合使用时，还可以根据需要锁定门禁点。

定期开门放行

为了便于访问，可以在特定的时段关闭门报警系统以便开门放行。开门放行时段可手动定义，也可以通过时间模式自动定义。

时间和出勤

门禁点经设置后可以记录进入和外出情况，以便于进行时间和出勤管理。

证卡设计

图形附件模块 **Card Personalization (CP)** 现已完全集成到门禁控制系统中，因此操作人员无需切换应用程序即可创建证卡。

照片分配

即使没有激活图形附件模块 **Card Personalization (CP)**，仍然可以导入照片并将其与持卡人关联。

脱机锁定系统

对于因任何原因而无法被高可用性联机门禁控制系统覆盖的区域，仍可进行脱机锁定。

视频设备管理

入口可以额外配备摄像机，从而识别并跟踪那些通过入口的人员的移动。

2.2 用户登录

- 可以使用桌面图标来启动用户应用程序：



Personnel Management



Configurator



Logviewer



Map and Alarm Management



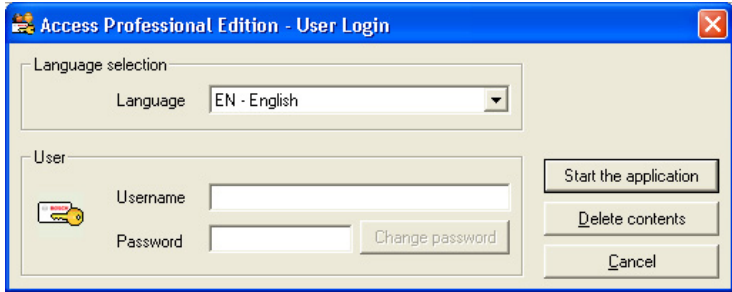
Video Verification

或者通过开始 > 程序 > **Access Professional Edition** 来选择工具

- 使用桌面图标  或者通过开始 > 程序 > **Access Professional Edition > Map & Alarm Management** 来启动 **Map & Alarm Management** 应用程序。
- 使用桌面图标  或者通过开始 > 程序 > **Access Professional Edition > Video Verification** 来启动 **Video Verification** 应用程序。
- 使用桌面图标  或者通过开始 > 程序 > **Access Professional Edition > Configurator** 来启动 **Configurator** 应用程序。
- 使用桌面图标  或者通过开始 > 程序 > **Access Professional Edition > Logviewer** 来启动 **Logviewer** 应用程序。

- 使用桌面图标  或者通过开始 > 程序 > **Access Professional Edition > Personnel Management** 来启动 **Personnel Management** 应用程序。

系统的应用程序可以防止非法使用。要调用基于对话框的子系统，必须使用有效的用户名和密码进行登录。



上部的下拉列表可用于选择所需的交互语言。默认值为安装此应用程序时所用的语言。如果用户进行了更改，但是没有重新启动此应用程序，则系统会继续使用之前的语言。因此，对话框可能不以所需的语言显示。为避免这种情况的发生，请重新登录 Access PE。

Access PE 应用程序可以使用下列语言：

- 英语
- 德语
- 俄语
- 波兰语
- 中文（中国）
- 荷兰语
- 西班牙语
- 葡萄牙语（巴西）

注解！



设备名称、标签、型号和用户权限方案等所有项目均以输入它们时所用的语言显示。同样，操作系统控制的按钮和标签可能以操作系统的语言显示。

如果输入了有效的用户名/密码组合，则会显示修改密码按钮。这可用于启动一个新对话框来更改密码。





启动应用程序按钮会检查用户的权限，然后根据权限来启动该应用程序。如果系统无法验证用户的登录，则会显示以下错误信息：用户名或密码错误！


通过 **Personnel Management** 执行登录


如果用户已登录至 Access PE **Personnel Management** 应用程序，且用户的权限包括其它工具，则用户可以使用工具栏按钮启动

LogViewer、**Configurator**、**Alarm Management** 和 **Video Verification** 应用程序。

如果用户已登录至 Access PE **Personnel Management** 应用程序，且用户的权限包括 **LogViewer**，则用户可以直接使用工具列表中的  按钮打开 **LogViewer**，而不需要单独登录 LogViewer 应用程序。

如果用户已登录至 Access PE **Personnel Management** 应用程序，且用户的权限包括 **Configurator**，则用户可以直接使用工具列表中的  按钮打开 **Configurator**，而不需要单独登录 Configurator 应用程序。

如果用户已经登录至 Access PE **Personnel Management** 应用程序，且用户的权限包括 **Video Verification**，则用户可以直接使用工具列表中的  按钮打开 **Video Verification**，而不需要单独登录 Video Verification 应用程序。

如果用户已经登录至 Access PE **Personnel Management** 应用程序，且用户的权限包括 **Alarm Management**，则用户可以直接使用工具列表中的  按钮打开 **Alarm Management**，而不需要单独登录 Alarm Management 应用程序。

2.3 菜单和工具栏

通过菜单、工具栏上的图标或特定的快捷键可以打开以下功能。

功能	图标/快捷键	说明
文件菜单		
新建	 Ctrl + N	清除所有配置对话框（除了默认设置外）以定义新配置。
打开...	 Ctrl + O	打开一个对话框以选择要载入的其它配置。
保存	 Ctrl + S	将更改内容保存到当前的配置文件中。
另存为...		将当前配置保存到新的文件中。
激活配置		激活所载入的配置并且保存迄今为止生成的有效配置。
发送配置至 LAC		将所保存的配置更改内容发送至 LAC 服务。
列出最近的有效配置		直接打开配置，而不使用打开功能的选择对话框。
退出		关闭 Access PE Configurator。

功能	图标/快捷键	说明
查看菜单		
工具栏		切换工具栏的显示 (默认值 = 打开)。
状态栏		切换窗口底部状态栏的显示 (默认值 = 打开)。
配置		
常规		打开常规设置对话框以设置控制器和常规系统参数。
输入信号		打开用于配置输入信号参数的对话框。
输出信号		打开用于配置输出信号参数的对话框。
入口		打开入口对话框以配置门和读卡器参数。
区域		打开区域配置对话框，以将受保护的安装划分到虚拟区域中。
假日		打开假日对话框以定义假日和特殊日期。
日模式		打开日模式对话框以定义在哪一时段内激活门禁功能。
时间模式		打开时间模式对话框以根据周日期或日历日期来定义时区。
人员组		打开用于将人员划分成逻辑组的人员组对话框。

功能	图标/快捷键	说明
门禁授权组		打开用于定义入口授权分组的门禁授权组对话框。
脱机锁定系统		打开脱机锁定系统对话框以配置安装的特定组件（入口、时间模式、授权组）。
显示文本		打开显示文本对话框以编辑读卡器上显示的文本。
日志信息		打开日志信息对话框以编辑日志信息并进行分类。
附加人员字段		打开附加人员字段对话框以定义有关人员的其它数据字段。
Wiegand - 证卡		打开 Wiegand - 证卡对话框以定义证卡数据结构。
管理视频设备		打开视频设备对话框以配置要在视频验证中使用的摄像机。
地图查看器和报警管理		打开地图查看器，以获得地图和控制设备的区域视图以及用于处理报警的报警列表。
? 菜单帮助		
帮助主题		打开本帮助文本。
关于 Access Professional Edition - Configurator		显示 Access Professional Edition - Configurator 的一般信息

2.4 常规系统设置

常规系统设置显示在控制器设置列表下面。 这些设置适用于所有安装。

The screenshot shows the configuration interface for the Access PE system. It is divided into several sections:

- Default card data:** Country code (00), Customer code (056720).
- LAC subsystem process:** Poll interval on serial connected LAC in ms (200), Read timeout on serial connected LAC in ms (500), Create TA-data at (00:01). There is a checkbox for "Export personnel and TA data" which is currently unchecked.
- General options:** Two checked checkboxes: "Show welcome/leaving message" and "Show cardholder name in display".
- PIN code:** Number of digits (4), Number of retries before blocking (3). There is a checkbox for "use separate IDS pin" which is unchecked.
- Directories:** A list of file paths for various system files:
 - Database: C:\BOSCH\Access Professional Edition\PE\data\Dt
 - Event log: C:\BOSCH\Access Professional Edition\PE\data\Mt
 - Import files: C:\BOSCH\Access Professional Edition\PE\data\Im
 - Export files: C:\BOSCH\Access Professional Edition\PE\data\Ex
 - DLL files: C:\BOSCH\Access Professional Edition\PE\data\Df
 - Pictures: C:\BOSCH\Access Professional Edition\PE\data\Fk
 - Test logs: C:\BOSCH\Access Professional Edition\PE\data\Lo

参数	默认值	说明
国家/地区代码	00	有些证卡数据会附加在手动输入的证卡编号后面。
客户代码	056720	
串联 LAC 的轮询时间间隔 (单位: 毫秒)	200	LAC 服务执行两次轮询之间的时间间隔 (单位: 毫秒), 用于验证与控制器的连接是否完好。
串联 LAC 的读取超时 (单位: 毫秒)	500	轮询时间间隔范围: 1 至 500 可能的读取超时范围: 1 至 3000
TA 数据创建时间	00:01	指定时间和出勤 (TA) 数据文件的创建时间。
导出个人和 TA 数据	已禁用	如果已激活, 此选项会将时间和出勤数据连续写入至导出文件中。如果已禁用, 系统会在 TA 数据创建时间参数指定的时间创建数据文件。

参数	默认值	说明
<p>包含出勤时间标记的文件将在以下目录中创建： C:\Program Files\Bosch\Access Professional Edition\PE\Data\Export 在文件名 TA_<Current date YYYYMMDD>.dat 下面</p>		
显示欢迎/离开信息	已激活	在指定了相应读卡器类型和设置的情况下，即在“入口”对话框中选择了到达、离开或通过检查之后，读卡器将显示这些欢迎和离开文本。这些文本是针对 Personnel Management 应用程序的“人员数据”对话框中的持卡人而存储的。不适用于 Wiegand 读卡器。
在显示屏上显示持卡人姓名	aktiviert	带显示屏的读卡器将显示持卡人的“人员数据”页面中存储的显示姓名。不适用于 Wiegand 读卡器。
数字位数	4	确定验证或布防密码要求的数字位数。此设置也适用于门密码。门密码可在配置入口时进行设置。可能的值：4 至 8
使用单独的 IDS 密码		如果未设置单独的 IDS 密码，则可以使用验证密码来布防 IDS。仅在选中此复选框时，布防密码的输入字段才会在“人员”对话框屏幕中处于活动状态。此情况下，验证密码不再用于布防 IDS。

参数	默认值	说明
阻止访问前的重试次数	3	尝试输入密码的失败次数。如果持卡人多次键入了错误的密码，则可能导致他在整个系统范围内都无法访问，只有授权的 Personnel Management 系统用户才能解决这一问题。 可能的值：1 至 9
目录路径： 数据库 日志文件 导入文件 导出文件 DLL 文件 图像数据 测试日志	C:\Program Files \BOSCH \Access Professiona l Edition\PE \Data... \Db \MsgLog \Import \Export \DII \Pictures \Log	这些是默认路径。您可以更改导入、导出和图像文件目录。

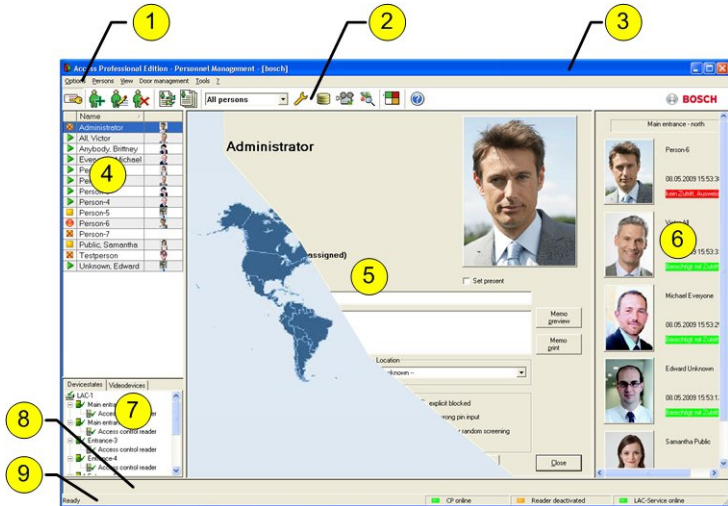


注解!

当使用 Wiegand 控制器和读卡器时，要使用识别、布防和门密码，需要激活 Wiegand 卡定义：密码或证卡（编号 6）。

2.5 主对话框布局

对话框由以下部分组成：



- 1 = 菜单栏 — 包含依据菜单顺序显示的对话功能。
- 2 = 工具栏 — 包含最重要对话功能的快捷键。
- 3 = 标题栏 — 与 Windows 标准相对应，包含用于最小化或关闭对话框的按钮。注册用户名显示在方括号内。
- 4 = 人员表 — 列出系统中所有已知的人员以及他们的出勤状态（授权和位置）。
- 5 = 对话区 — 当此区首次打开时或当无用户登录时，它会显示默认图像（世界地图）。从人员表中选择一名人员后，将显示该人员的数据。
- 6 = 在线刷卡 — 列出最后五位在所选入口处刷卡的人员（及数据库图像）。
- 7 = 设备状态 — 列出已配置的设备、入口以及它们的连接状态。启用门控制功能。

- 8 = 事件显示 — 由闪烁的红色条（闪烁三次）指示故障情况，并显示故障的详细原因。
- 9 = 状态栏 — 显示通过光标控制的按钮和菜单条目的有关信息。显示有关 Card Personalization (CP) 程序、对话读卡器和 LAC 服务的状态。


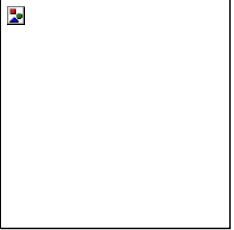
当您启用 **Video Verification** 组件时，此对话框中还会增加其它功能，详情请参见。

当启用 **Video Verification** 组件时，此对话框中还会增加其它功能。


2.6 菜单和工具栏

通过菜单或图标按钮可以使用下列功能。

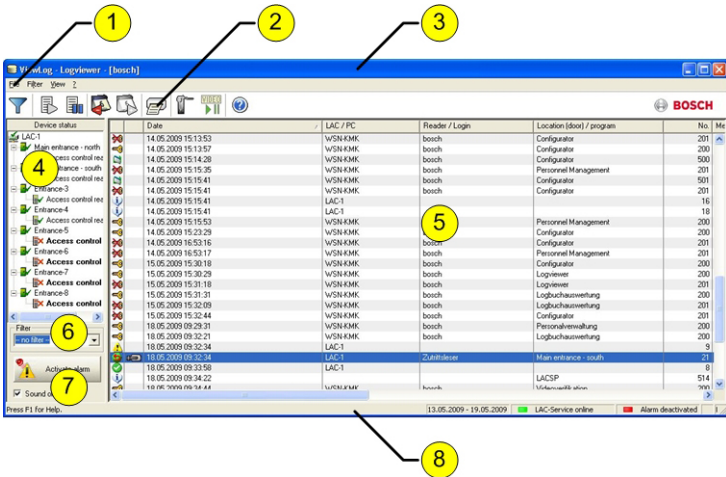
功能	图标	说明
选项菜单		
刷新		刷新人员列表。
退出		退出 Access PE Personnel Management 应用程序。
人员菜单		
新建人员		打开空白人员和证卡数据对话框
修改人员		打开包含选定人员数据的人员和证卡数据对话框。
删除人员		删除选定人员（在确认安全检查对话框后）。
将选定人员的数据传送至 LAC 服务		将选定人员的数据传送至 LAC 服务并报告成功。
将所有人员的数据传送至 LAC 服务		将所有人员的数据传送至 LAC 服务并报告成功。

功能	图标	说明
将所有人员设为缺席		将所有人员设为缺席（在确认安全检查对话框后）。
将所有人员的位置设为未知		将所有人员的位置设为“未知”，并禁止对每个人员的下次登记进行访问跟踪。
查看/打印报告		打开用于创建报告列表的对话框。
	列表控制	<p>仅将人员显示给选定组中的人员。</p> 
查看菜单		
符号栏		切换工具栏的显示。默认值 = 打开。
状态栏		切换状态栏的显示。默认值 = 打开。
人员数据： 州/省 卡号 人员编号 公司 人员组 电话 位置		除了符号和名称列外，选择在人员概览中显示的列。 默认值 = 州/省 - 公司 - 位置

功能	图标	说明
门管理菜单		
开门	也可通过上下文菜单（右击所需的门/入口）访问这些功能。	显示并打开在设备列表中选定的入口（一次性）。
长期打开		显示并打开在设备列表中选定的入口（长期）。
锁门		显示并锁定在设备列表中选定的入口。
工具菜单		
用户登录		登录或退出 Personnel Management 应用程序。
运行 Configurator		运行 Configurator 并传送来自 Personnel Management 应用程序的数据。
运行日志查看器		运行 Log Viewer 并传送来自 Personnel Management 应用程序的数据。
运行 Video Verification		启动用于运行视频验证的应用程序。
运行报警和地图管理		启动地图查看器和报警管理处理应用程序。
视频面板		在对话区中显示四个屏幕，显示各个视频摄像机的信号。
属性		打开常规系统设置对话框。
? 菜单 帮助		

功能	图标	说明
帮助主题		打开本帮助文件。
关于 Access Professional Edition - Personnel Management		显示 Personnel Management 应用程序的有关信息。

2.7 主对话框布局



- 1 = 菜单栏 - 包含菜单中排列的所有对话功能。
- 2 = 工具栏 - 包含最重要对话功能的图标。
- 3 = 标题栏 - 与 Windows 标准相对应, 包含用于最小化和关闭主对话框口的按钮。当前用户名显示在方括号内。
- 4 = 设备状态 - 列出已配置的设备、入口以及它们的连接状态。
- 5 = 信息列表 - 列出目前已收到的信息。信息显示可以通过具体的过滤器设置进行修改。
- 6 = 过滤器选择 - 可从组合框中选择预定义和自定义的过滤器。

- 7 = 报警激活 - 激活/禁用报警信息。传入的信息可伴有声音信号。
- 8 = 状态栏 - 日志文件的打开日期。LAC 服务的状态。报警设置。

2.8 菜单和工具栏

通过菜单和图标按钮，可以使用以下功能执行日志评估。

菜单	功能	图标按钮	说明
文件	打印...		打印显示的日志信息
	退出		关闭 LogViewer 应用程序。
过滤器	过滤器定义		打开信息过滤对话框。
	打开连续模式		启动连续信息显示。此图标只有在该功能尚未运行且信息过滤器设置为当前日期时才处于活动状态。 默认设置是连续信息显示。
	关闭连续模式		暂停连续信息显示。此图标只有在连续信息显示功能运行时才处于活动状态。
	前一天的事件		切换至前一天的信息。
	后一天的事件		切换至后一天的信息。
视图	符号栏		隐藏/显示工具栏。 默认值 = 打开。

菜单	功能	图标按钮	说明
	状态栏		隐藏/显示状态栏。 默认值 = 打开。
无菜单项			
			
			
? 帮助	帮助主题		打开本帮助文件。
	关于 LogViewer		打开关于 Access PE LogViewer 的帮助文件。

3 Milestone XProtect Integration

3.1 安装访问控制插件

确保：

- 您至少具有 **APE 3.0** 基本许可证和 **APE-XProtect** 接口激活许可证。
- 您具有正在运行的 **Milestone XProtect** 系统。
- 您具有 **APE XProtect** 插件。
- 您已安装 **Microsoft.net Framework 4.5.1**。

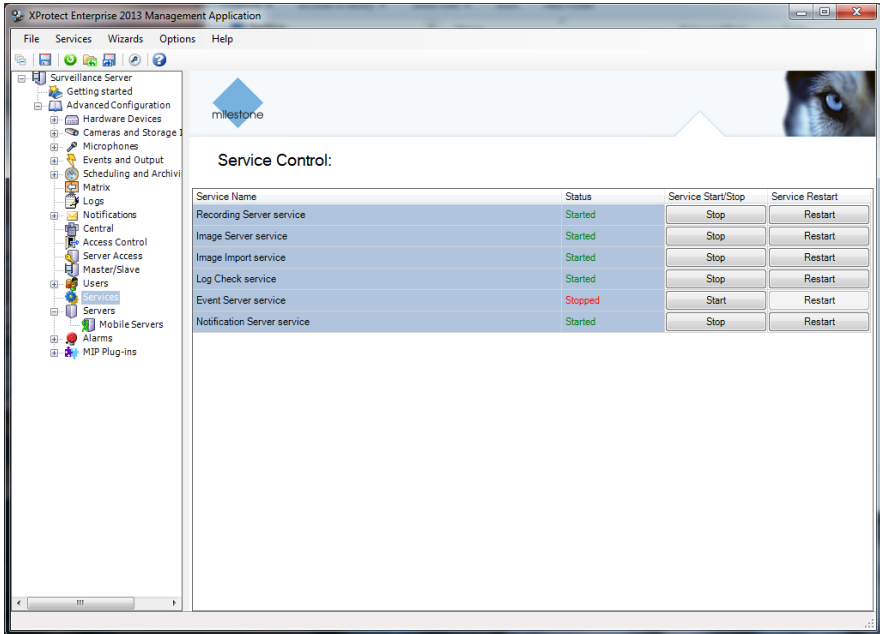


注解！

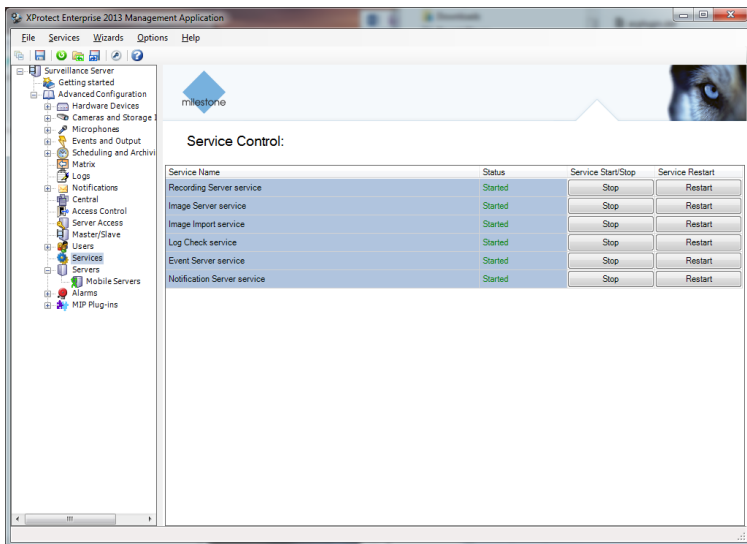
有关 Milestone 支持的产品，请参阅 APE 插件发行说明。您可以从博世在线目录下载发行说明和插件。

如果这些前提条件适用：

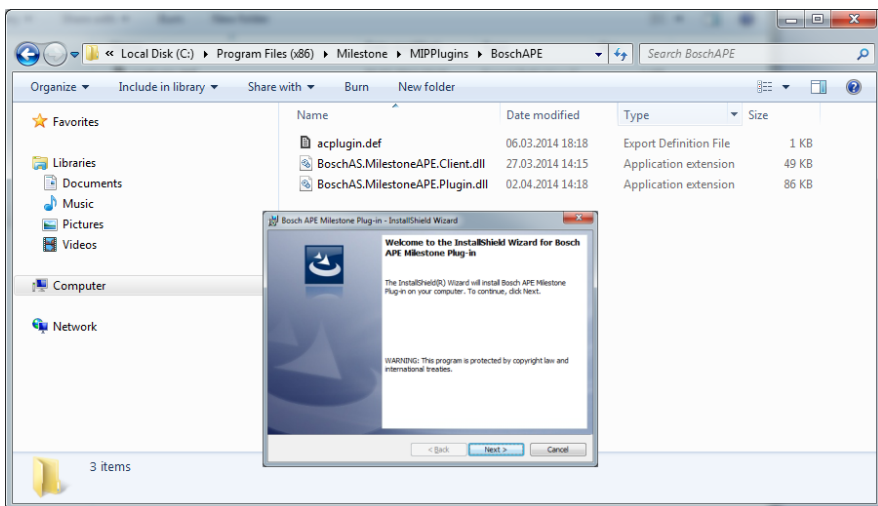
- 启动 **APE Configurator > Configuration (配置) > License activation (许可证激活)**。
- 确保 **APE-XProtect** 接口激活许可证在 APE 系统上处于活动状态。
- 启动 **Milestone XProtect Management** 应用程序。
- 选择 **Advanced Configuration (高级配置)**。
- 停止事件服务器服务。



- 运行插件安装进程，直至它完成为止。
- 重新启动事件服务器服务。



如果您已正确安装插件，则可以在 Milestone XProtect 系统的 Bosch APE 插件文件夹中找到以下列出的文件。





注解!

只要 **APE-XProtect** 接口激活许可证处于活动状态，地图查看器和 CCTV 在 APE 系统上将被禁用。



注解!

如果 APE 和 XProtect 系统未在相同服务器上运行，则确保 APE XProtect 插件已安装在装有 Milestone XProtect 系统的服务器上。

3.2 配置访问控制集成

转至该管理应用程序，然后导航到树形图中的“**Access Control**”（访问控制）部分。

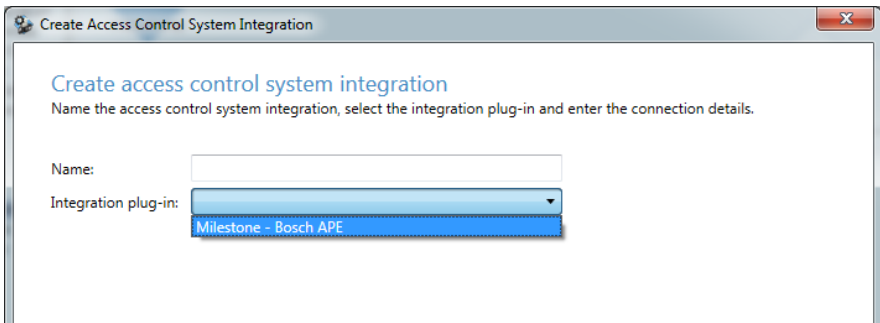
右键单击该节点，然后选择“Create PIN”（创建密码）以创建新的控制。

新的访问控制插件的创建和配置取决于 Milestone XProtect 版本。



注解!

请参阅 Milestone XProtect 文档，了解如何创建和配置插件。



- 输入名称（例如，Bosch APE 3.0 系统）。
- 选择已安装的插件（例如，Milestone – Bosch APE）。

Create Access Control System Integration

Create access control system integration

Name the access control system integration, select the integration plug-in and enter the connection details.

Name:

Integration plug-in:

Address:

Port:

Remote Username:

Remote Password:

Next Cancel

- 输入 APE 主机 IP 地址或主机名。
- 输入“808”作为默认端口号
- 输入远程用户名
- 输入远程密码
- 单击 **Next** (下一步) 按钮。

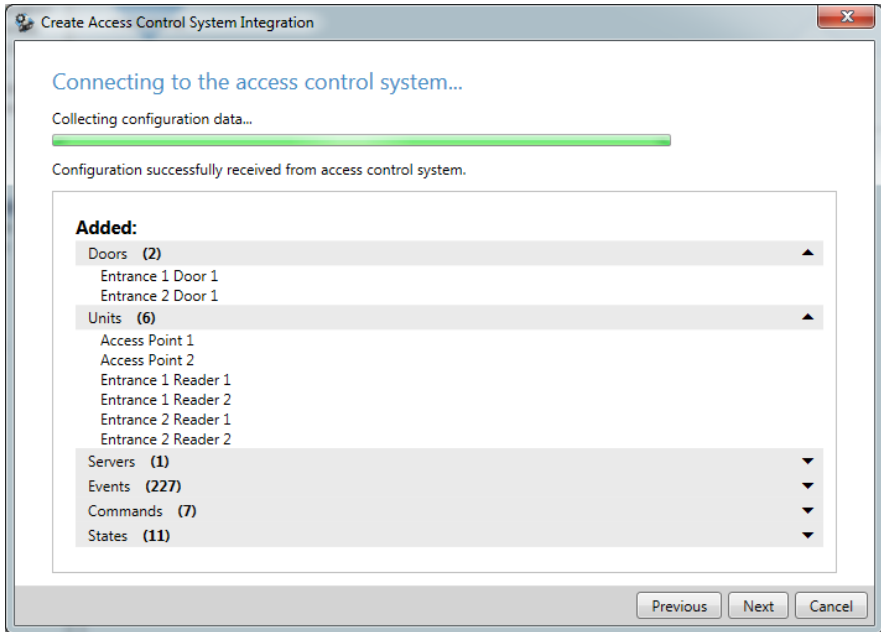
现在，向导将尝试连接 APE 以检索相关的配置。



注解!

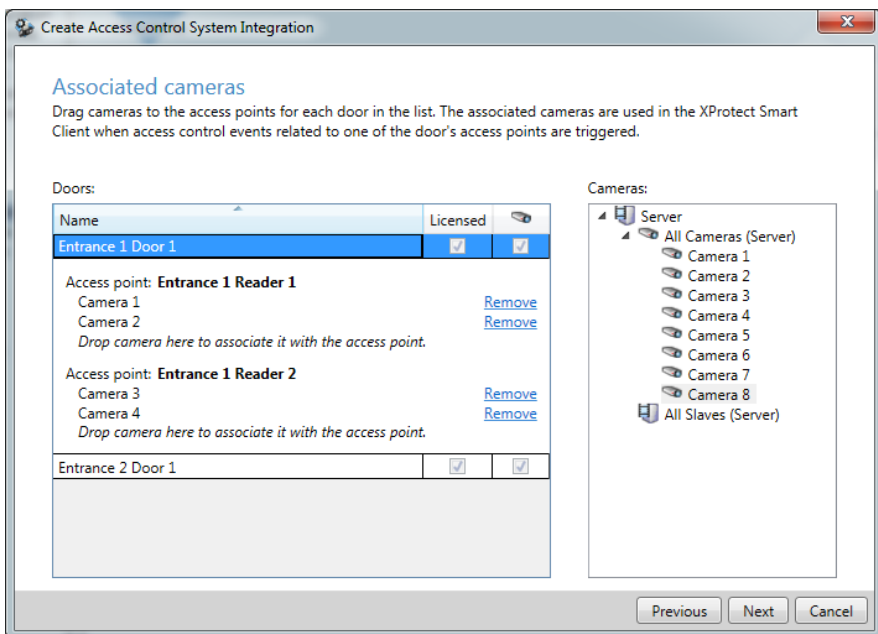
如果 Milestone XProtect 和 APE 系统处于同一个域，则远程用户名和密码非必填。输入字段可以留为空白。

一旦连接，将显示所有 APE 配置的列表，例如设备、事件、命令等。

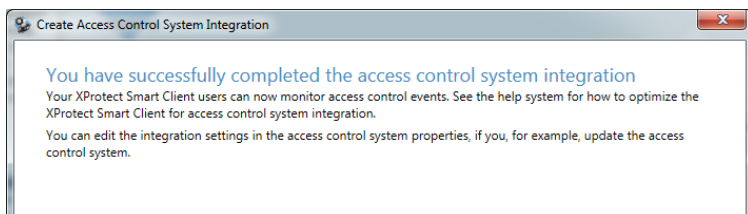


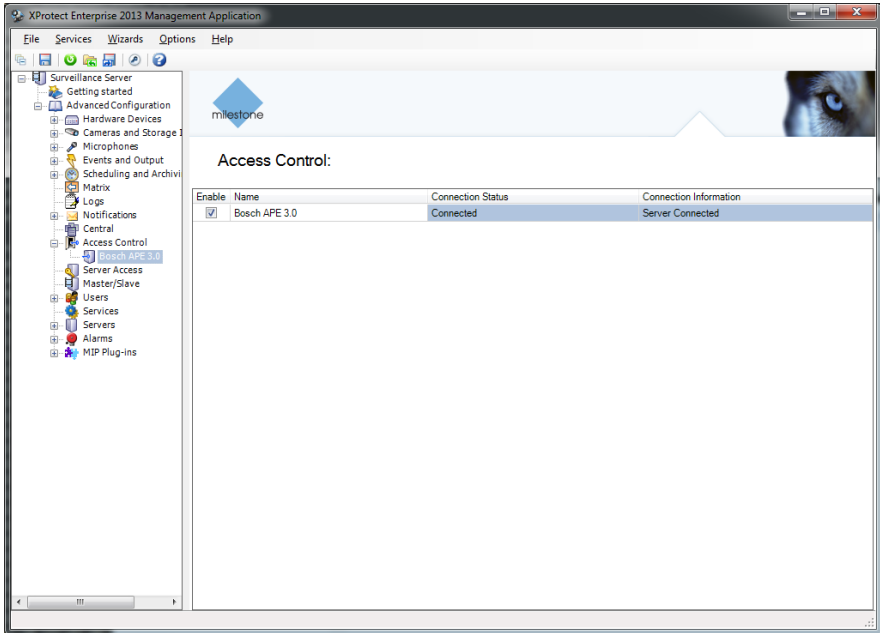
- 单击 **Next** (下一步) 以继续。

系统将显示 **Associated Cameras** (相关摄像机) 对话框 :



- 从右列中选择摄像机，拖放以将其分配给左列中相应接入点的读卡器。
 - 如果一切均已配置完毕，则单击 **Next**（下一步）按钮。
- 在执行此步骤后，配置完成：





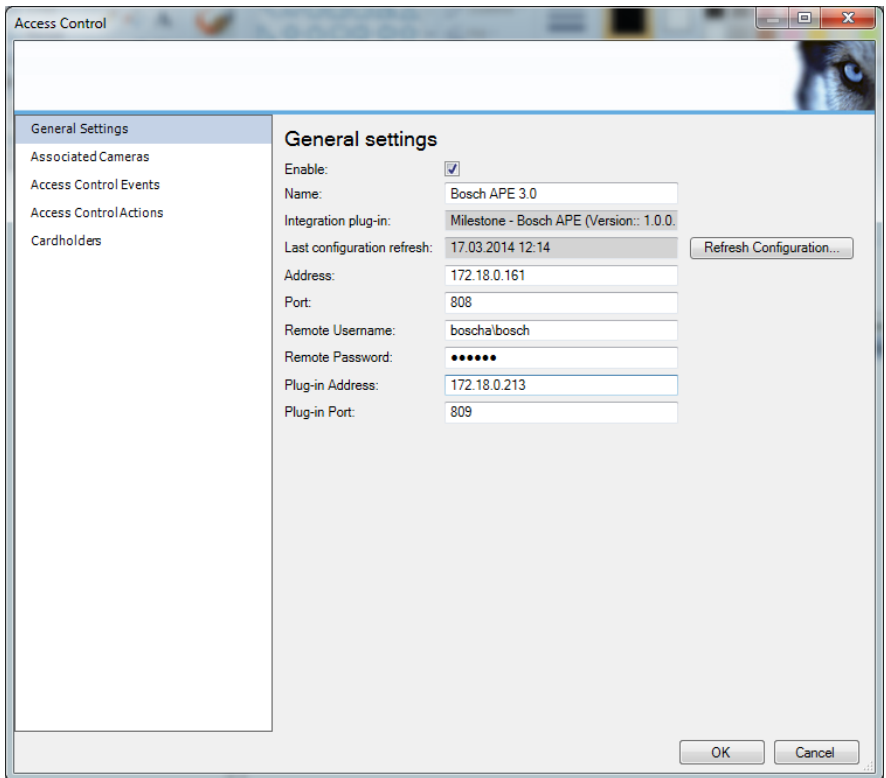
- 验证以确保连接了 APE 和 XProtect 系统。

3.3 同步配置更改

XProtect 系统中将自动更新持卡人数据。对于其它配置更改，您需要执行手动刷新操作。

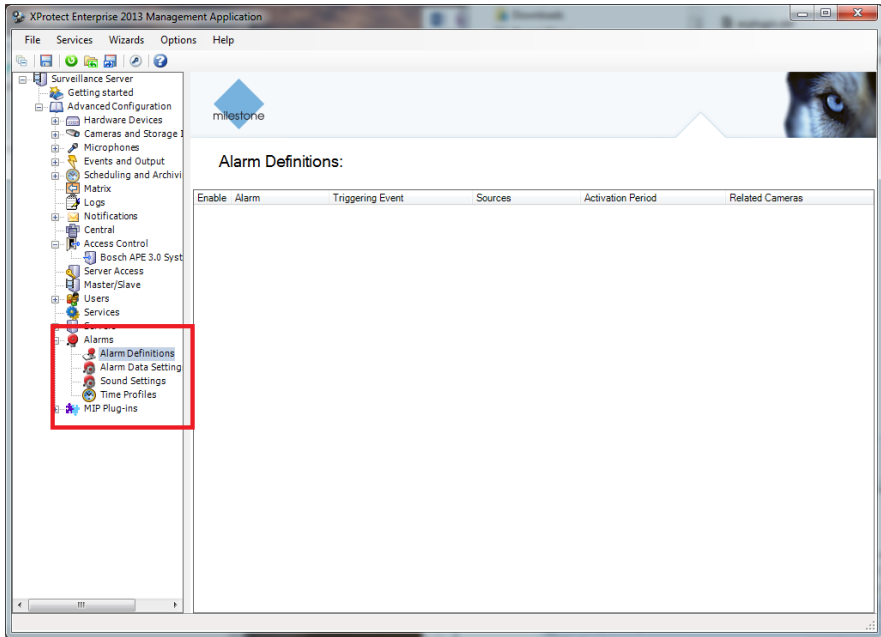
APE 中的以下配置更改需要手动刷新操作：

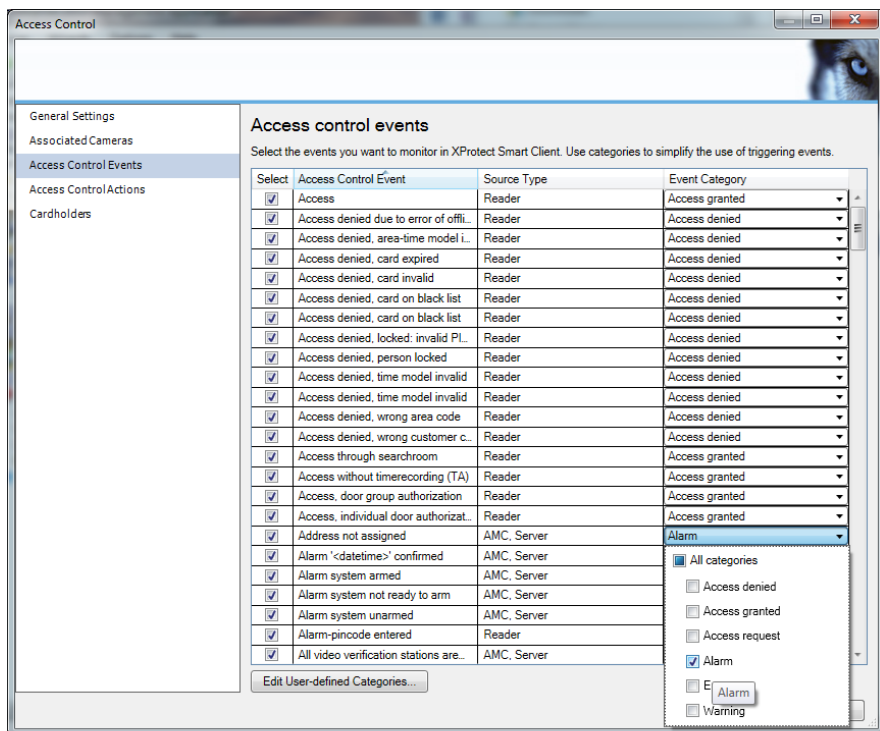
- 更改设备层次结构：
 - 更改入口名称
 - 添加/删除入口
 - 添加/删除读卡器（通过更改门模式）
- 将事件文本更改为另一种语言
- 更改事件目录（即，将特定事件标记为报警）



单击 **Refresh Configuration** (刷新配置) 按钮以使系统同步。

3.4 报警配置





The screenshot shows the 'Alarm Definition' dialog box with the following configuration:

- Alarm definition:**
 - Enable:
 - Name: Bosch APE Alarms
 - Description: Alarms originating from Bosch APE
- Trigger:**
 - Triggering event: Access Control Event Categories
 - Alarm: Alarm
 - Sources: All doors
- Activation period:**
 - Time profile: Always
 - Event based: Start: [] Select... Stop: [] Select...
- Operator action required:**
 - Time limit: 1 minute
 - Events triggered: [] Select...
- Other:**
 - Related cameras: [] Select...
 - Related map: []
 - Initial alarm owner: []
 - Initial alarm priority: High
 - Initial alarm category: []
 - Events triggered by alarm: [] Select...
 - Auto-close alarm:

Buttons: OK, Cancel

Bosch Access Systems GmbH

Charlottenburger Allee 50
52068 Aachen
Germany

www.boschsecurity.com

© Bosch Access Systems GmbH, 2015