



BOSCH

Access Professional Edition

Access PE - Log Viewer

es-AR APE-Log Viewer

Tabla de contenidos

1	Descripción general	4
1.1	Diseño modular	4
1.2	Módulos del servidor y del cliente	4
2	Información general	5
2.1	Introducción	5
2.2	Inicio de sesión de usuario	6
2.3	Diseño del Visor de registros	9
2.4	Botones de íconos	9
3	Registro	12
3.1	Lista de mensajes	12
3.2	Filtrado de mensajes	13
3.3	Activación del modo alarma	16
3.4	Informes: vista de página	17
3.5	Reproducción de video	19
4	Requisitos según la norma UL 294	21

1 Descripción general

1.1 Diseño modular

El sistema de Access Professional Edition (en lo sucesivo, **Access PE**) proporciona un control de accesos independiente para pequeñas y medianas empresas. Está conformado por varios módulos:

- Servicio LAC: es un proceso que está en constante comunicación con los controladores de acceso local (Local Access Controller, LAC); en lo sucesivo, los controladores. Los controladores de acceso modular (Access Modular Controllers, AMC) se utilizan como controladores.
- Configurador
- Gestión del personal
- Visor de registros
- Gestión de alarmas
- Verificación mediante video

1.2 Módulos del servidor y del cliente

Los módulos pueden dividirse en módulos del servidor y del cliente.

El servicio LAC necesita mantenerse en contacto constante con los controladores, ya que: primero, recibe constantemente mensajes de estos relativos a movimientos, presencia y ausencia de titulares de tarjetas; segundo, porque transmite modificaciones de datos, p. ej., asignación de tarjetas nuevas, a los controladores, pero principalmente porque lleva a cabo verificaciones de metanivel (verificaciones de secuencias de acceso, de antirretorno, aleatorias).

El Configurador debe ejecutarse también en el servidor. Sin embargo, se puede instalar en la estación de trabajo de los clientes y utilizarse desde allí.

Los módulos Gestión del personal y Visor de registros pertenecen al componente Cliente y pueden ejecutarse en el servidor también o en una PC distinta con una conexión de red al servidor.

Se puede utilizar los siguientes controladores:

- AMC2 4W (con cuatro interfaces lectoras Wiegand); puede extenderse con un AMC2 4W-EXT
- AMC2 4R4 (con cuatro interfaces lectoras RS485)

2 Información general

2.1 Introducción

Access PE es un sistema de control de acceso que fue diseñado para ofrecer los más elevados estándares de seguridad y flexibilidad a medianas y pequeñas instalaciones.

Access PE le debe su estabilidad y capacidad de mejoramiento a un diseño de 3 capas: **La primera capa** es el nivel de administración con sus servicios de control. Aquí se llevan a cabo todas las tareas administrativas, p. ej., el registro de tarjetas nuevas y la asignación de derechos de acceso.

La segunda capa está formada por los controladores de acceso local (Local Access Controller, LAC), que regulan cada grupo de puertas o entradas. Incluso cuando el sistema está fuera de línea, los LAC son capaces de tomar decisiones de control de acceso de manera independiente. Los LAC están a cargo de controlar las entradas, regulando los tiempos de apertura de puertas o solicitando un código PIN en puntos de acceso fundamentales.

La tercera capa consiste en las lectoras de tarjetas.

La comunicación entre el cliente, el servidor y el titular de la tarjeta tiene un cifrado AES.

La versión de usuarios múltiples de Access PE permite que haya numerosas estaciones de trabajo para controlar el sistema. Los niveles de usuario personalizables regulan el acceso y garantizan seguridad. De esa forma es posible, por ejemplo, mantener los datos de tarjeta de una estación de trabajo y al mismo tiempo usar otra para verificar si un empleado está en el edificio.

Access PE ofrece una configuración de derechos de acceso, modelos de tiempo y parámetros de entrada excepcionalmente flexibles. La lista a continuación proporciona una descripción general de las funciones más importantes:

Asignación de tarjetas de manera rápida y sencilla

Se pueden asignar tarjetas (hasta tres) por persona de forma manual o utilizando una lectora de enrolamiento conectada a una PC mediante una conexión en serie. Todas las tarjetas asignadas se encuentran activas. Cuando se actualizan las tarjetas, la tarjeta anterior se sobrescribe automáticamente y se invalida con el fin de evitar que esas tarjetas ingresen al sistema, aún cuando los responsables de las mismas se olvidaron o no pudieron cancelarlas.

Derechos de acceso (incluidos privilegios de grupo)

Cada persona puede heredar privilegios de grupo y tener derechos individuales asignados. Los privilegios pueden estar restringidos por zona y tiempo con una precisión de hasta un minuto. Los privilegios de grupo se pueden utilizar para otorgar y limitar los derechos de acceso de un usuario de tarjeta o de todos los usuarios de forma simultánea. Los privilegios de grupo pueden depender de los modelos de hora que restringen su acceso a determinadas horas del día.

Seguimiento de acceso

Al definir Áreas es posible realizar el seguimiento e imponer una secuencia correcta de accesos. Incluso sin monitoreo, esta configuración permite mostrar la ubicación de un usuario de tarjeta.

Antirretorno

Cuando se lee una tarjeta, puede bloquearse durante un período de tiempo determinado para que no se pueda entrar al mismo punto de acceso. Gracias a esta función, se puede evitar el acceso reiterado en el que un usuario entrega su tarjeta a través de la barrera para facilitar el acceso a una persona no autorizada.

Cancelación automática de las tarjetas cuando caducan

A menudo, los visitantes y el personal temporal necesitan acceso únicamente durante un período limitado de tiempo.

Las tarjetas se pueden registrar para un período específico de tiempo, de forma que pierdan su validez automáticamente cuando dicho período termine.

Modelo de hora y modelos de día

Es posible asignar a un usuario de tarjeta modelos de hora específicos que regulen las horas durante las que tiene acceso. Los modelos de hora se pueden definir de forma flexible utilizando modelos de día que determinan con exactitud los días de la semana, los fines de semana, las vacaciones y los días especiales que difieren de los días laborables normales.

Identificación mediante código PIN

En lugar de una tarjeta, una persona puede utilizar un código PIN especial para obtener acceso.

Verificación mediante código PIN

Las áreas especialmente problemáticas se pueden programar para que requieran códigos PIN adicionales. A su vez, esta protección puede depender de los modelos de hora, de forma que, por ejemplo, solo se requiera un código PIN para el acceso en días festivos o fuera del horario laboral establecido.

Administración de puertas flexible

La parametrización flexible de modelos de puertas independientes permite un equilibrio óptimo entre la seguridad y la comodidad. La "derivación" o período de supresión de alarma se puede especificar individualmente para regular el tiempo durante el cual la puerta permanece abierta. En cooperación con un sistema de alarma, el punto de acceso se puede bloquear de forma opcional.

Apertura de puertas periódica

Para facilitar el acceso, las alarmas de puertas se pueden derivar para que abran las puertas durante períodos de tiempo específicos. Los períodos de apertura de puertas se pueden definir manual o automáticamente mediante un modelo de hora.

Hora y asistencia

Los puntos de acceso se pueden parametrizar para registrar las entradas y salidas a fin de controlar los horarios y la asistencia.

Diseño de tarjetas

El módulo gráfico adicional **Personalización de tarjetas** (CP) se integra completamente en el sistema de control de accesos y permite al operador crear tarjetas sin necesidad de cambiar de aplicación.

Asignación de fotos

Aunque el módulo adicional **Personalización de tarjetas** (CP) no esté activado, la identificación fotográfica se puede importar y asociar a los usuarios de las tarjetas.

Sistema de bloqueo sin conexión

Las áreas que, por cualquier motivo, no están cubiertas por el sistema de control de accesos de alta disponibilidad en línea, pueden bloquearse de todos modos sin conexión.

Administración de los dispositivos de video

Las entradas se pueden equipar adicionalmente con cámaras para identificar y realizar un seguimiento de los movimientos de las personas que las utilizan.

2.2

Inicio de sesión de usuario

Están disponibles las siguientes aplicaciones. Consulte el manual de usuario correspondiente para obtener más detalles:



Gestión del personal



Configurador



Visor de registros



Gestión de mapas y alarmas



Verificación mediante video



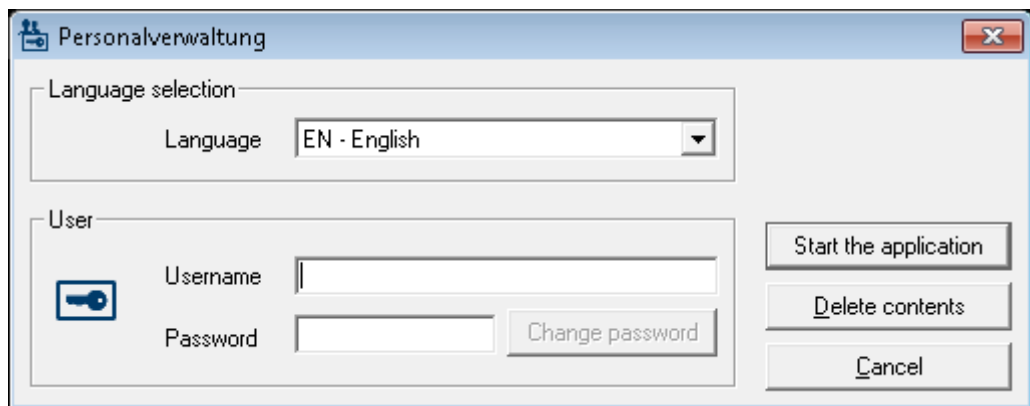
Notificación!

Solo es posible iniciar la sesión del cliente con el servicio LAC ejecutándose en el servidor.

Inicio de sesión del cliente

Las aplicaciones del sistema están protegidas contra el uso no autorizado. Las **contraseñas predeterminadas** del primer uso son:

- Nombre de usuario: **bosch**
- Contraseña: **bosch**



El botón **Cambiar contraseña** se activará luego de ingresar un nombre de usuario y una contraseña.

En caso de ingresar datos incorrectos 3 veces, habrá un tiempo de demora para reintentar el inicio de sesión. Esto aplica para los botones “Iniciar la aplicación” y “Cambiar contraseña”. Se puede utilizar la lista desplegable superior para seleccionar el **idioma** de interacción deseado. El predeterminado es el idioma usado para instalar la aplicación. Si hay un cambio de usuario sin reiniciar la aplicación, se mantiene el idioma anterior. Por este motivo, es posible que un cuadro de diálogo aparezca en un idioma no deseado. Para evitar esto, vuelva a iniciar sesión en Access PE.

Las aplicaciones de Access PE pueden ejecutarse en los siguientes idiomas:

- Inglés
- Alemán
- Francés
- Japonés
- Ruso

- Polaco
- Chino (RPC)
- Neerlandés
- Español
- Portugués (Brasil)

**Notificación!**

Todas las características, como nombres de dispositivos, etiquetas, modelos y esquemas de derechos de usuario se muestran en el idioma que se ingresaron. Asimismo, los botones y las etiquetas controlados por el sistema operativo pueden aparecer en el idioma del sistema operativo.

Luego de hacer clic en el botón **Cambiar contraseña**, ingrese un nombre de usuario y una contraseña en el cuadro de diálogo:

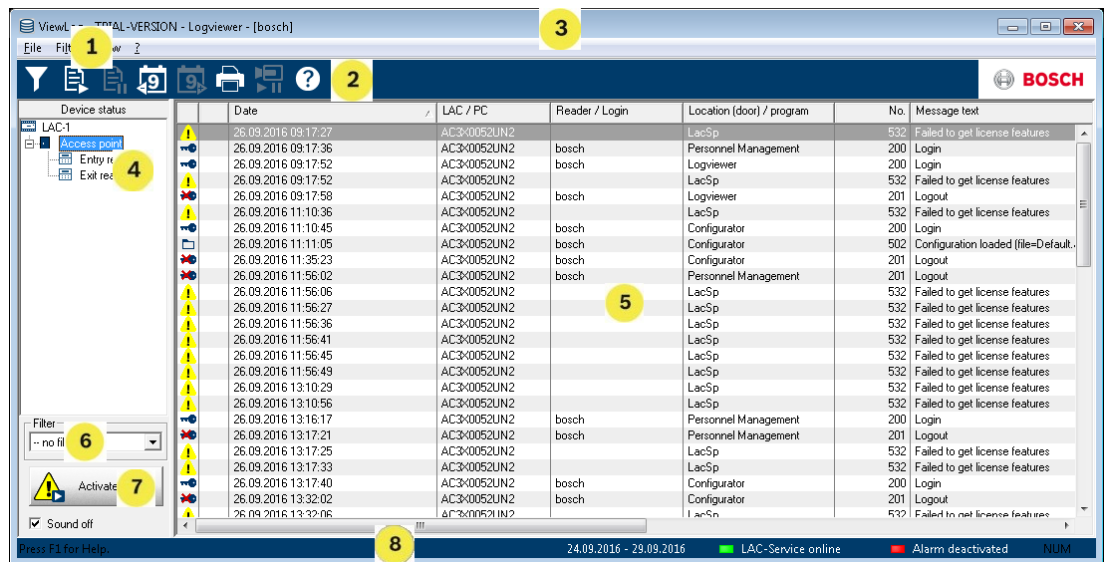
The image shows a standard Windows-style dialog box titled "Change password". It contains two text input fields: "New password" and "Confirmation". Below the input fields are two buttons: "Ok" and "Cancel".

**Notificación!**

No olvide cambiar la contraseña.

El botón **Iniciar la aplicación** verifica los privilegios del usuario y, basándose en ellos, inicia la aplicación. Si el sistema no puede autenticar el inicio de sesión, aparece el siguiente mensaje de error: **Nombre de usuario o contraseña incorrectos.**







2.3 Diseño del Visor de registros






- 1 = **Barra del menú:** contiene todas las funciones de diálogos en menús.
- 2 = **Barra de herramientas:** contiene las funciones más importantes de diálogos como botones de íconos.
- 3 = **Barra de título:** se adapta a los estándares de Windows y contiene botones para minimizar y cerrar la ventana de diálogo principal. El nombre del usuario actual se muestra entre corchetes.
- 4 = **Estado del dispositivo:** lista de las entradas y los dispositivos configurados junto con su estado de conexión.
- 5 = **Lista de mensajes:** lista de los mensajes hasta el momento. Puede modificarse la visualización usando los ajustes de filtros específicos.
- 6 = **Selección de filtros:** pueden seleccionarse filtros predefinidos y personalizados del cuadro combinado.
- 7 = **Activación de alarmas:** provoca la activación/desactivación de alarmas para mensajes. Los mensajes entrantes pueden acompañarse con una señal acústica.
- 8 = **Barra de estado:** fechas de los archivos de registro abiertos. Estado del servicio LAC. Ajustes de alarmas.

2.4 Botones de íconos

Las siguientes funciones están disponibles para la evaluación de los registros mediante menús y botones de ícono.

Menú	Función	Botón de icono	Descripción
Archivo	Imprimir...		Se imprimen los mensajes de registro visualizados
	Salida		Se cierra la aplicación Logviewer (Visor de registros).
Filtro	Filtrar definición		Se abre el cuadro de diálogo de filtrado de mensajes.
	Modo continuo activado		Se inicia la visualización de mensajes continua. Este icono solo está activo cuando la función ya no se está ejecutando y se ha establecido el filtro de mensajes en la fecha actual. La visualización de mensajes continua es el ajuste predeterminado.
	Modo continuo desactivado		Se detiene la visualización de mensajes continua. Este icono solo está activo cuando la visualización de mensajes continua se está ejecutando.
	Eventos de días anteriores		Pasa a los mensajes del día anterior.
	Eventos de próximos días		Pasa a los mensajes del día siguiente.

Menú	Función	Botón de icono	Descripción
Ver	Barra de símbolos		Oculto/muestra la barra de herramientas. Activada de forma predeterminada.
	Barra de estado		Oculto/muestra la barra de estado. Activada de forma predeterminada.
sin elemento de menú			
			
			
? (Ayuda)	Temas de ayuda		Abre este archivo de ayuda.
	Acerca de Visor de registros		Se abre la ayuda de Logviewer (Visor de registros) de Access PE.

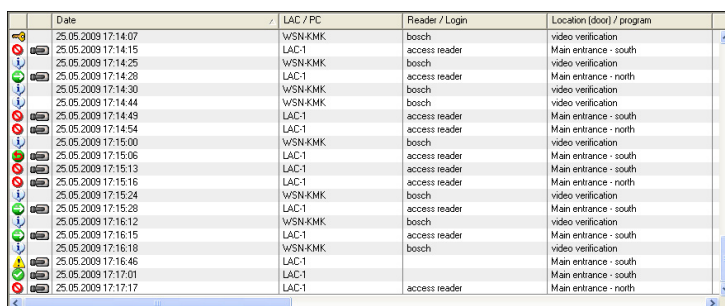
3 Registro

Todos los procesos (incluidos, por ejemplo, la información sobre el inicio o cierre de sesión de usuarios de una oficina) en el sistema de control de acceso Access PE se reenvían por medio de los mensajes correspondientes y se archivan en los registros de eventos. Puede separar los mensajes relacionados con la seguridad (mensajes de alarma) de los relacionados exclusivamente con la información clasificándolos; esto le facilitará la implementación de medidas adicionales que puedan ser necesarias.

Para una presentación clara que tenga la opción de filtrar mensajes importantes y alertar a los usuarios de diálogos, puede instalar y activar el diálogo Logviewer en cualquier oficina, siempre que los derechos de usuario de la persona conectada lo permita.

3.1 Lista de mensajes

La función principal del LogViewer es mostrar los mensajes de registro actuales e históricos.



	Date	LAC / PC	Reader / Login	Location (door) / program
	25.05.2009 17:14:07	W/SN-KMK	bosch	video verification
	25.05.2009 17:14:15	LAC-1	access reader	Main entrance - south
	25.05.2009 17:14:25	W/SN-KMK	bosch	video verification
	25.05.2009 17:14:29	LAC-1	access reader	Main entrance - north
	25.05.2009 17:14:30	W/SN-KMK	bosch	video verification
	25.05.2009 17:14:44	W/SN-KMK	bosch	video verification
	25.05.2009 17:14:49	LAC-1	access reader	Main entrance - south
	25.05.2009 17:14:54	LAC-1	access reader	Main entrance - north
	25.05.2009 17:15:00	W/SN-KMK	bosch	video verification
	25.05.2009 17:15:06	LAC-1	access reader	Main entrance - south
	25.05.2009 17:15:13	LAC-1	access reader	Main entrance - south
	25.05.2009 17:15:16	LAC-1	access reader	Main entrance - north
	25.05.2009 17:15:24	W/SN-KMK	bosch	video verification
	25.05.2009 17:15:29	LAC-1	access reader	Main entrance - south
	25.05.2009 17:16:12	W/SN-KMK	bosch	video verification
	25.05.2009 17:16:15	LAC-1	access reader	Main entrance - south
	25.05.2009 17:16:18	W/SN-KMK	bosch	video verification
	25.05.2009 17:16:46	LAC-1		Main entrance - south
	25.05.2009 17:17:01	LAC-1		Main entrance - south
	25.05.2009 17:17:17	LAC-1	access reader	Main entrance - north

La pantalla se actualiza continuamente con los mensajes entrantes de forma predeterminada.

Los botones de los íconos importantes aparecen con los siguientes estados:

Luego de iniciar el LogViewer, se muestran los mensajes del día. Los mensajes de días previos



se pueden visualizar con el botón . Cada día se crea un archivo de registro con el formato **Msg<yyyymmdd>.log** en el siguiente directorio **C:\BOSCH\Access Professional Edition\Data\MsgLog**. Todos estos archivos se pueden visualizar en LogViewer.

La lista de mensajes tiene columnas con la siguiente información:

Columna	Descripción
(sin título)	Representación simbólica de la categoría del mensaje, de acuerdo con la definición en el Configurador.
(sin título)	Identificación de los mensajes para los que existe vídeo:
Fecha	Fecha y hora de creación del mensaje.
LAC / PC	Fuente del mensaje: nombre del controlador o de la oficina.
Lectora / Inicio de sesión	Fuente del mensaje si el controlador solo lo reenvió. Si la fuente es una oficina, entonces aparecerá el nombre del usuario de dicha oficina.

Columna	Descripción
Ubicación (Puerta) / Programa	Nombre de la entrada, señal u otra instalación. Si se trata de una oficina, entonces el nombre de la aplicación.
Número	Número de mensaje de acuerdo con los mensajes de registro de la lista de eventos en el Configurador.
Mensaje	Texto del mensaje de acuerdo con la definición del Configurador.
Núm. de tarjeta	número de tarjeta (siempre y cuando fuera legible y conocida por el sistema).
Apellido	Apellido del usuario.
Nombre	Nombre del usuario.
Empresa / Departamento	Empresa / Departamento del usuario.
Fecha local	Si el AMC se encuentra en una zona horaria diferente, la hora local de creación del mensaje se muestra aquí.

La lista de mensajes se puede personalizar como se desee. Por ejemplo, se puede cambiar el orden de las columnas arrastrando y soltándolas desde el encabezado. Así, puede destacar las columnas que considere más importantes.

Para encontrar de forma más eficiente los mensajes que le interesan, la lista de elementos le permite **clasificar** (alternar entre orden ascendente o descendiente) haciendo doble clic en el encabezado de cualquier columna.



Notificación!

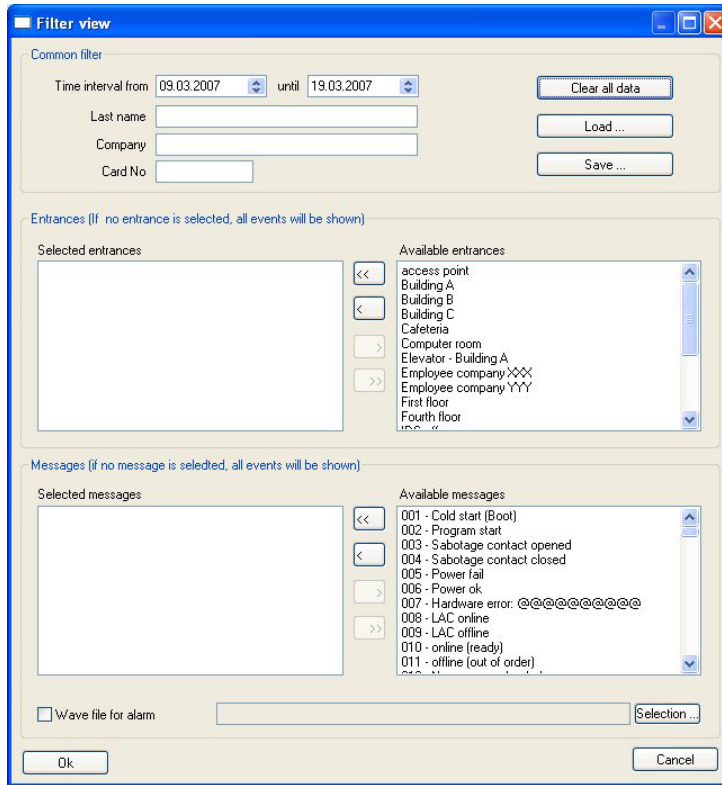
Los mensajes visualizados serán más o menos limitados de acuerdo con los derechos asignados del usuario. Los usuarios que solo tengan permitido ver sus propios mensajes no tendrán acceso a aquellos relacionados con otras personas. Para aquellos usuarios que no estén habilitados para ver datos sobre el personal, las últimas cuatro columnas de la tabla estarán vacías.

3.2

Filtrado de mensajes

Para restringir la visualización de mensajes a los que cumplan con un criterio específico,

hacer clic en **Filtro > Definición de filtro** o en el ícono correspondiente en la barra de herramientas. Se abrirá un cuadro de diálogo para elegir el criterio del filtro.



Puede filtrar los mensajes de acuerdo con los siguientes criterios:

Criterio del filtro	Descripción	Notas
Periodo de tiempo desde... hasta...	Al indicar las fechas aquí, el rango a visualizar se puede limitar a un periodo determinado. Se puede ingresar la fecha actual como fecha final. Al indicar fechas pasadas para la visualización de eventos, puede cambiar o expandir los datos visualizados.	Dado que se leerán todos los archivos de registro, no es prudente especificar un periodo de tiempo muy largo para visualizar. De acuerdo con el tamaño del archivo de registros, recomendamos en total un máximo de un mes.

Criterio del filtro	Descripción	Notas
Nombre	Se puede limitar la visualización a los nombres de las personas que concuerden con el criterio de búsqueda.	Los filtros Nombre, Empresa/ Dpto. y tarjeta se deben usar por separado y no pueden usarse de forma combinada.
Empresa/ Departamento	Se puede limitar la visualización a personas de empresas o departamentos específicos.	
tarjeta	Se puede limitar la visualización a personas cuyos números de tarjeta se encuentren dentro de un rango específico. Por ejemplo, todos los números de tarjeta que empiecen con 6.	
Entradas	Limita la visualización a mensajes relativos a entradas específicas.	
Mensajes	Limita la visualización a un cierto tipo de mensajes.	
Alarma con archivo .wav.	Los mensajes de alarma se pueden reforzar por medio de una señal acústica. Se puede elegir cualquier archivo de audio del sistema para acompañar una alarma.	

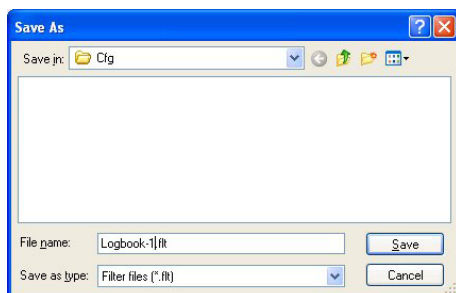


Notificación!

Un filtro se encuentra activo siempre que la aplicación se esté ejecutando. La configuración predeterminada (a saber, fecha actual, sin filtro) se recupera tan pronto como se reinicie el Visor de registros.

Guardar y volver a cargar filtros.

Para evitar tener que redefinir los filtros cada vez que se reinicia el programa, el Visor de registros permite a cada usuario guardar y volver a cargar su configuración favorita de filtros. Luego de definir su configuración de filtros personal, puede guardarla haciendo clic en **Guardar...** en la base del cuadro de diálogo. La configuración de filtros predeterminada (**<nombre de archivo>.flt**) se guarda en **C:\BOSCH\Access Professional Edition\Data\Cfg**

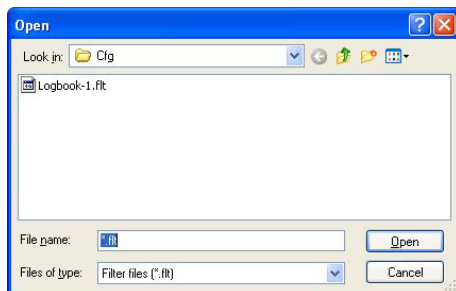


La configuración de filtros guardada puede ser cargada y activada al elegirla desde el menú desplegable en la esquina inferior izquierda.

Para revisar y/o editar un filtro definido previamente, primero debe cargarlo y abrirlo haciendo




clic en **Cargar...** y luego **Cargar...** el **cuadro de diálogo Visor de filtros**.



Ahora, la configuración de filtros cargada se puede verificar, modificar y finalmente aplicar a la aplicación en funcionamiento haciendo clic en **OK**.

3.3 Activación del modo alarma

Al hacer clic en **Activar alarma**, o seleccionando un filtro guardado con activación por alarma, se cierra la ventana del LogViewer y pasa a modo en espera. Aparece en Systray con el ícono . Al pasar el mouse sobre el ícono se visualiza el siguiente texto **Access PE: Esperar la alarma**. La ventana de diálogo se puede traer de vuelta al primer plano en cualquier momento al hacer doble clic sobre el ícono.



Notificación!

Siempre que el **Modo alarma** esté activo, la aplicación no se podrá cerrar con el botón **x** en la barra superior, ni con **Archivo > Salir**. En lugar de ello, LogViewer vuelve a modo de espera.

Si se recibe un mensaje la ventana principal vuelve a aparecer en primer plano.

Siempre que el cuadro de **Silenciar** no esté seleccionado, una señal acústica acompañará a la alarma entrante.

3.4 Informes: vista de página

Es posible configurar filtros que limiten el contenido del informe a un subconjunto. Si no se elige un filtro, entonces se informan todos los datos. El botón de **Buscar** activa la recopilación de datos y su visualización en una ventana de vista previa.



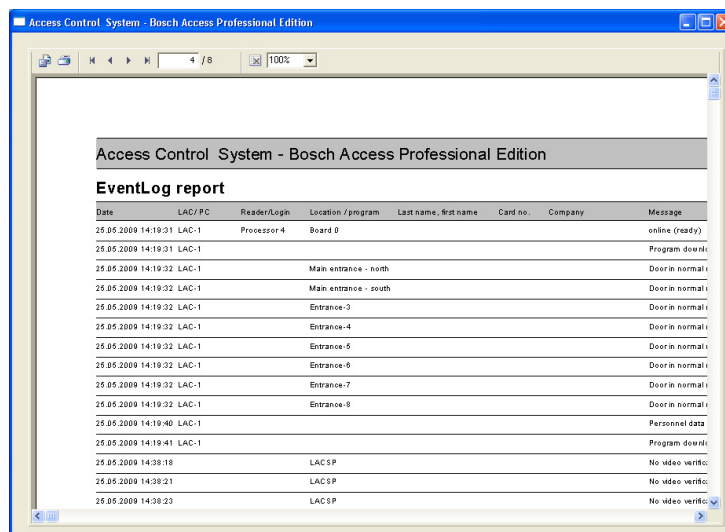
Notificación!

Al cambiar el criterio de filtro se recomienda utilizar el botón **Limpiar formulario** para evitar filtros accidentales y con esto informes engañosos.

Los archivos de registro abiertos se pueden guardar o imprimir. El ítem del menú **Archivo >**



Imprimir o el botón abre una vista previa.




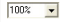


Notificación!

Todos los archivos de registro abiertos se imprimirán. Cierre todos los archivos que no se deberían imprimir o reduzca la selección a los mensajes importantes.

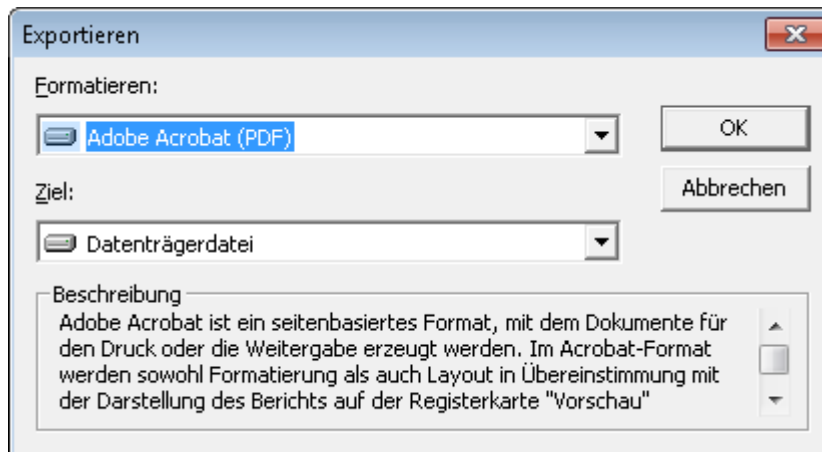
La **vista de la página de informes** ofrece varias herramientas para modificar y manipular la visualización:

Botón	Significado	Descripción
	Exportar	Se puede exportar la lista a un archivo para su posterior procesamiento. Están disponibles los siguientes formatos: Formato de documento portátil (PDF) Valores separados por comas (CSV)

Botón	Significado	Descripción
	Imprimir	Imprime el informe a través de un cuadro de diálogo que permite establecer una impresora predeterminada.
	Seleccionar página	Las flechas llevan a la primera página del informe, la anterior, la siguiente o la última. El control también muestra la página actual y el número total de páginas del informe.
	Número de páginas	Indica la página actual y el número total de páginas.
	Zoom	La escala estándar de visualización (100 %) se puede modificar a voluntad.

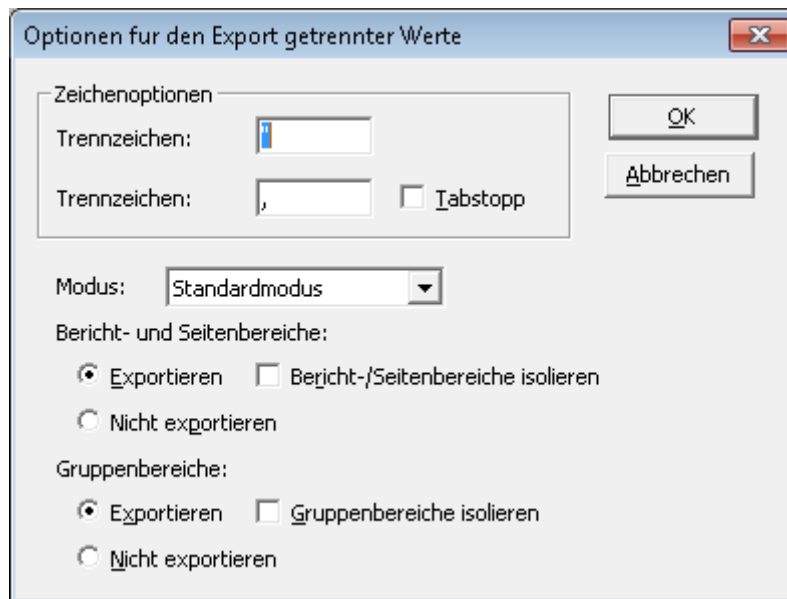
Exportar listas

Presione el botón  para abrir un diálogo y definir los criterios de exportación.



El campo **Formato** de la lista de selección ofrece formatos de salida .pdf (para reenviar y archivar resultados de búsqueda específicos) y .csv (para el posterior procesamiento de datos).

Al exportar datos a un archivo csv, se lo puede procesar hasta cierto punto durante el proceso.





Además de ingresar el **Delimitador** y el **Modo** de exportación, puede incluir o aislar **Secciones y páginas del informe** (encabezados de columna y detalles de página) y **Secciones grupales** (datos seleccionados) a partir de la exportación.

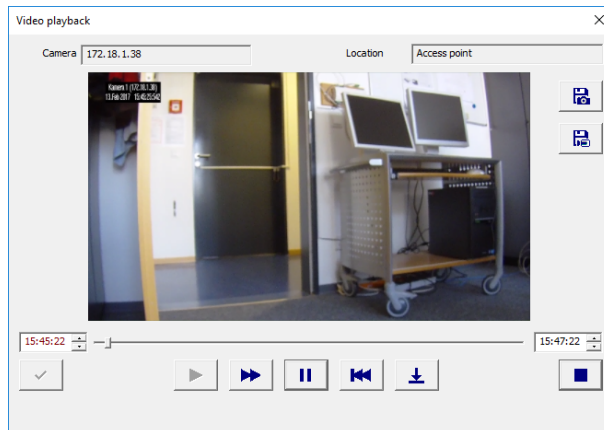
Puede elegir una de las siguientes opciones como el **Destino**.

- **Aplicación:** abre el archivo con la aplicación adecuada. Esta aplicación también debe estar instalada en la computadora. Los archivos .pdf se abren con Adobe Acrobat Reader y los csv con MS Excel.
- **Archivo de disco** (predeterminado): abre un cuadro de diálogo del explorador de archivos para seleccionar el directorio que necesite. Se sugiere un nombre para guardar el archivo.
- **Carpeta de intercambio:** el archivo se puede enviar directamente a un destinatario de MS Outlook.
- **Lotus Domino Mail:** el archivo se puede enviar directamente a un destinatario de Lotus Domino Mail.

3.5 Reproducción de video

Si se configura una cámara de vigilancia para una entrada, todos los mensajes de esta se marcan con un  en el diálogo del diario de registros. Según la configuración del dispositivo de video, esto implica que están disponibles las secuencias de video de la cámara de vigilancia seleccionada y que se pueden reproducir desde el momento en que se emitió el mensaje.

Cuando selecciona un mensaje con identificación de la cámara, se activa el botón  de la barra de herramientas. Presione este botón para abrir el cuadro de diálogo Reproducción de video.



Reproducción de video

Cuando abre este cuadro de diálogo, se inicia la reproducción. La misma comienza de forma predeterminada 20 segundos antes de que se emitiera la alarma y finaliza 120 segundos después.

Puede configurar el punto inicial y la duración de las secuencias que se establecen cuando se emite una alarma.

Notas para operar el diálogo:

- Pantalla de progreso que muestra en qué punto del periodo de tiempo establecido está la grabación.
- Campos regulables para iniciar y terminar el periodo de la secuencia de video que se mostrará.
- Los momentos de inicio y finalización que usted establece se activan únicamente cuando los confirma con este botón.
- Reinicia la secuencia de video después de que se interrumpe con el botón pausa, o reduce la velocidad de reproducción si activó el modo rápido.
- Modo rápido: adelanta rápidamente la secuencia de video.
- Pausa: interrumpe la reproducción; produce una imagen fija.
- Salta al inicio de la secuencia y reinicia la reproducción.
- Salta al tiempo de emisión de la alarma por el cual se abrió la grabación de video.
Nota: esto solamente es posible si el momento de la alarma está dentro del intervalo establecido.
- Cierra el cuadro de diálogo **Reproducción de video.**

4 Requisitos según la norma UL 294

Funciones no evaluadas por UL:

- El sistema de verificación de video
- Visor de mapas y Gestión de alarma con verificación de mapa y video
- Reproductor de video
- Badge Designer
- La serie Delta 1200
- Serie Rosslare ARD-1200EM
- Controladores LAC
- Controladores LACi
- Controladores APC-AMC2-4R4CF
 - Protocolo de interfaz de lector BG 900
 - Protocolo de interfaz de lector L-BUS
- Sistema IDS de seguridad - Armado/Desarmado
- Uso del ascensor
- Textos
- Registro
- Gestión e informes del personal
- Uso de la alarma antirrobo

Funciones evaluadas por UL:

- Lectores de formato Wiegand de 26 bits
- Controladores AMC2:
 - APC-AMC2-4WCF
 - API-AMC2-4WE
 - API-AMC2-8IOE
 - API-AMC2-16IOE
- APE-SW como equipo de seguimiento suplementario

UL evaluó los siguientes lectores de tarjeta modelo de Bosch para comprobar la compatibilidad con el sistema de software APE-SW de Bosch:

- LECTUS secure 1000 WI
- LECTUS secure 4000 WI
- LECTUS secure 5000 WI



Bosch Access Systems GmbH

Charlottenburger Allee 50

52068 Aachen

Germany

www.boschsecurity.com

© Bosch Access Systems GmbH, 2018