



BOSCH

Access Professional Edition

Access PE - Log Viewer

nl

APE-Log Viewer

Inhoudsopgave

1	Overzicht	4
1.1	Modulair ontwerp	4
1.2	Server- en clientmodules	4
2	Algemeen	5
2.1	Inleiding	5
2.2	Aanmelden gebruiker	6
2.3	Indeling van de Log Viewer (Logboekweergave)	9
2.4	Pictogramknoppen	9
3	Logboek	12
3.1	Meldingenlijst	12
3.2	Meldingen filteren	14
3.3	Alarmmodus activeren	16
3.4	Rapporten: paginaweergave	17
3.5	Video afspelen	19
4	UL 294-vereisten	21

1 Overzicht

1.1 Modulair ontwerp

Het systeem Access Professional Edition (hieronder **Access PE genoemd**) biedt onafhankelijke toegangscontrole voor kleine en middelgrote bedrijven. Het bestaat uit meerdere modules:

- LAC-service: een proces dat voortdurend communiceert met de LAC's (Local Access Controllers - voortaan controllers genoemd). AMC's (Access Modular Controllers) worden gebruikt als controllers.
- Configurator
- Personnel Management (Personeelsbeheer)
- Logviewer
- Alarm Management (Alarmbeheer)
- Video Verification (Videoverificatie)

1.2 Server- en clientmodules

De modules kunnen worden onderverdeeld in server- en clientmodules.

Voor de LAC-service moet een continu contact met de controllers worden onderhouden. De reden hiervoor is ten eerste dat de LAC-service continu berichten van de controllers ontvangt m.b.t. bewegingen, aanwezigheid en afwezigheid van kaarthouders en op de tweede plaats dat deze gegevenswijzigingen verstuurt, bijv. toewijzing van nieuwe kaarten aan de controllers, maar vooral ook omdat deze controles op meerdere niveaus uitvoert (toegangsvolgordecontroles, anti-passbackcontroles, willekeurige controles).

De Configurator moet op de server uitgevoerd worden, maar kan tevens op een client-werkstation worden geïnstalleerd en vanaf het werkstation worden bediend.

De modules Personnel Management (Personeelsmanagement) en LogViewer (Logboekweergave) behoren tot de Client-component en kunnen ook op de server worden uitgevoerd, of op een andere pc die over een netwerkverbinding met de server beschikt.

De volgende controllers kunnen worden gebruikt.

- AMC2 4W (met vier Wiegand-lezerinterfaces) - kan worden uitgebreid met een AMC2 4W-EXT
- AMC2 4R4 (met vier RS485-lezerinterfaces)

2 Algemeen

2.1 Inleiding

Access PE is een toegangscontrolesysteem dat is ontworpen om kleine en middelgrote installaties optimale veiligheid en flexibiliteit te bieden.

De stabiliteit en uitbreidbaarheid van Access PE is gebaseerd op een ontwerp met drie lagen: **de eerste laag** is het beheerdersniveau met de besturingsservices. Alle beheerderstaken worden op dit niveau uitgevoerd, zoals het registreren van nieuwe kaarten of het toewijzen van toegangsrechten.

De tweede laag wordt gevormd door de Local Access Controllers (LAC's), die de verschillende groepen deuren of ingangen beheren. Zelfs wanneer het systeem offline is, kan een LAC onafhankelijk beslissingen nemen over toegangscontrole. LAC's zijn verantwoordelijk voor de bediening van de ingangen, het bepalen van openingstijden, of verzoeken om PIN-codes bij cruciale toegangspunten.

De derde laag bestaat uit kaartlezers.

De communicatie tussen client, server en kaarthouders is met AES versleuteld.

Met de Access PE-versie voor meerdere gebruikers kunt u met meerdere werkstations het systeem besturen. Aanpasbare gebruikersrecht niveaus regelen de toegang en garanderen de veiligheid. Hierdoor is het bijvoorbeeld mogelijk om vanaf het ene werkstation kaartgegevens bij te werken, terwijl vanaf een ander werkstation wordt gecontroleerd of een bepaalde werknemer in het gebouw aanwezig is.

Access PE biedt een uitzonderlijk flexibele configuratie van toegangsrechten, tijdmodellen en toegangsparementers. De volgende lijst geeft een overzicht van de belangrijkste functies:

Snelle en eenvoudige toewijzing van kaarten

Kaarten (max. drie) kunnen handmatig aan personen worden toegewezen of met behulp van een dialooglezer die via een seriële verbinding is aangesloten op een pc. Alle toegewezen kaarten zijn actief. Bij het upgraden van een kaart wordt de oude kaart automatisch overschreven en ongeldig gemaakt. Dit betekent dat oude kaarten geen toegang meer bieden, zelfs als de verantwoordelijke persoon de kaart vergat te annuleren of er niet in is geslaagd dit te doen.

Toegangsrechten (inclusief groepsrechten)

Elke persoon kan groepsrechten overnemen naast de individuele rechten die aan hem zijn toegewezen. Rechten kunnen gebieds- en tijdgebonden zijn en met een nauwkeurigheid van één minuut worden beperkt. Groepsrechten kunnen worden gebruikt om toegangsrechten toe te wijzen aan en te beperken voor een of meer kaarthouders tegelijk. Groepsrechten kunnen afhankelijk gemaakt worden van tijdmodellen die de toegang beperken tot bepaalde tijden van de dag.

Toegangsregistratie

Door gebieden te definiëren kunt u controleren of het juiste traject wordt gevolgd en dit wanneer nodig afdwingen. Zelfs zonder controle maakt deze configuratie het mogelijk om de locatie van een kaarthouder weer te geven.

Anti-Passback

Wanneer een kaart gelezen is, kan deze voor een gedefinieerde periode geblokkeerd worden zodat hij niet opnieuw gebruikt kan worden voor toegang in dezelfde toegangszone. Op die manier kan "passback" worden voorkomen, waarbij een gebruiker zijn kaart over een barrière aan een andere, niet-geautoriseerde persoon geeft om deze toegang te bieden.

Automatisch annuleren van kaarten na de einddatum

Bezoekers en tijdelijk personeel hebben vaak slechts een beperkte periode toegang nodig.

Kaarten kunnen voor een specifieke periode worden geregistreerd, zodat ze automatisch ongeldig worden nadat de betreffende periode is verstreken.

Tijdmodellen en dagmodellen

Aan een kaarthouder kunnen specifieke tijdmodellen toegewezen worden, die de toegangsuren voor die persoon bepalen. Tijdmodellen kunnen flexibel gedefinieerd worden door gebruik te maken van dagmodellen die bepalen hoe specifieke weekdays, weekends, feestdagen en bijzondere dagen afwijken van normale werkdagen.

Identificatie via PIN-code

Een persoon kan in plaats van een kaart een speciale PIN-code gebruiken om naar binnen te gaan.

Verificatie via PIN-code

De toegang tot bijzonder vertrouwelijke gebieden kan worden beperkt met behulp van extra PIN-codes. Deze beveiliging kan op haar beurt afhankelijk gemaakt worden van tijdmodellen, zodat een PIN-code bijvoorbeeld alleen vereist is gedurende feestdagen of buiten normale werktijden.

Flexibel deurbeheer

Flexibel definiëren van parameters voor afzonderlijke deurmodellen maakt een optimaal evenwicht tussen veiligheid en comfort mogelijk. De alarmonderdrukingsperiode kan per deur worden ingesteld om te bepalen hoe lang een deur geopend mag blijven. Na het verstrijken van deze periode kan het toegangspunt desgewenst worden vergrendeld in combinatie met een alarmsysteem.

Periodiek vrijgeven van deur

U kunt de toegang vergemakkelijken door deuralarmen te onderdrukken om deuren gedurende een bepaalde periode vrij te geven. De vrijgaveperiodes van deuren kunnen handmatig of automatisch via een tijdmodel worden gedefinieerd.

Tijd en aanwezigheid

Voor toegangszones kunnen parameters gedefinieerd worden voor het registreren van de binnenkomst en het vertrek van personen ten behoeve van het tijds- en aanwezigheidsbeheer.

Type ID-kaart

De grafische invoegmodule **Card Personalization** (CP) is volledig in het toegangscontrolesysteem geïntegreerd zodat de operator kaarten kan maken zonder tussen verschillende toepassingen te hoeven schakelen.

Toewijzen van foto's

Zelfs als de invoegmodule **Card Personalization** (CP) niet is geactiveerd, blijft het mogelijk om fotografische identificatie te importeren en aan kaarthouders te koppelen.

Offline locking system (Offline-afsluitsysteem)

Gebieden die om een bepaalde reden niet zijn afgesloten door het online toegangscontrolesysteem met hoge beschikbaarheid, kunnen offline alsnog worden afgesloten.

Beheer van video-apparatuur

Ingangen kunnen extra worden voorzien van camera's om de bewegingen van aanwezige personen te registreren en te volgen.

2.2

Aanmelden gebruiker

De volgende toepassingen zijn beschikbaar. Raadpleeg de betreffende gebruikershandleidingen voor meer informatie:

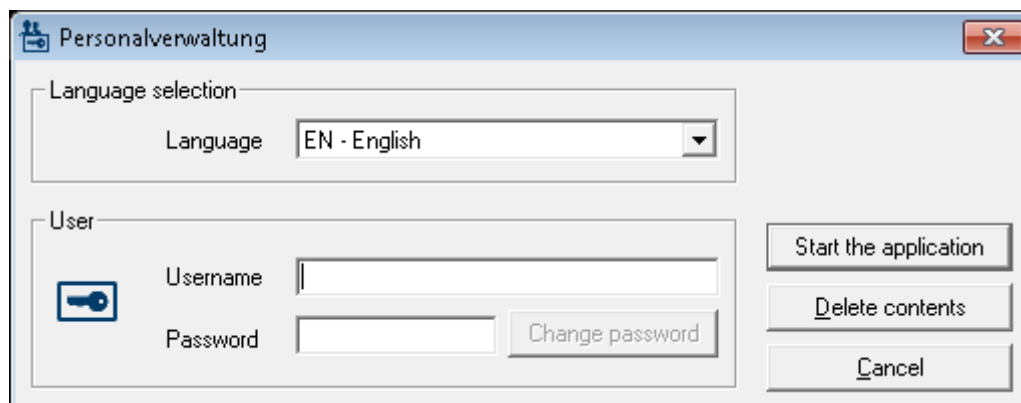
**Personnel Management (Personeelsbeheer)****Configurator****Logviewer (Logboekweergave)****Map and Alarm Management (Plattegrond-
en alarmbeheer)****Video Verification (Videoverificatie)****Bericht!**

Aanmelden op de client is alleen mogelijk als de LAC-service wordt uitgevoerd op de server.

Aanmelden op client

De toepassingen van het systeem zijn beveiligd tegen niet-geautoriseerd gebruik. De **standaardwachtwoorden** bij het eerste gebruik zijn:

- Gebruikersnaam: **bosch**
- Wachtwoord: **bosch**



Na het invoeren van een gebruikersnaam en wachtwoord wordt de knop **Change Password** (Wachtwoord wijzigen) actief.

Na drie mislukte pogingen duurt het enige tijd voordat opnieuw kan worden aangemeld. Dit geldt voor de knoppen "Start the Application" (Toepassing starten) en "Change Password" (Wachtwoord wijzigen).

In de bovenste keuzelijst kunt u de gewenste **taal** voor interactie selecteren. Standaard is dat de taal die is gebruikt om de toepassing te installeren. Als een volgende gebruiker de toepassing niet opnieuw opstart, blijft de eerder ingestelde taal actief. Het is dan mogelijk dat er een dialoogvenster in een ongewenste taal wordt weergegeven. Om dit te voorkomen, dient u zich nogmaals bij Access PE aan te melden.

Access PE toepassingen kunnen worden uitgevoerd in de volgende talen:

- Engels
- Duits
- Frans
- Japans
- Russisch
- Pools
- Chinees (PRC)
- Nederlands
- Spaans
- Portugees (Brazilië)

**Bericht!**

Alle voorzieningen zoals apparaatnamen, labels, modellen en gebruikersautorisatieschema's worden weergegeven in de taal waarin ze zijn ingevoerd. Knoppen en labels die afhankelijk zijn van het besturingssysteem, worden mogelijk weergegeven in de taal van het besturingssysteem.

Nadat u op de knop **Change Password** (Wachtwoord wijzigen) hebt geklikt, voert u een nieuwe gebruikersnaam en een nieuw wachtwoord in dit dialoogvenster in:

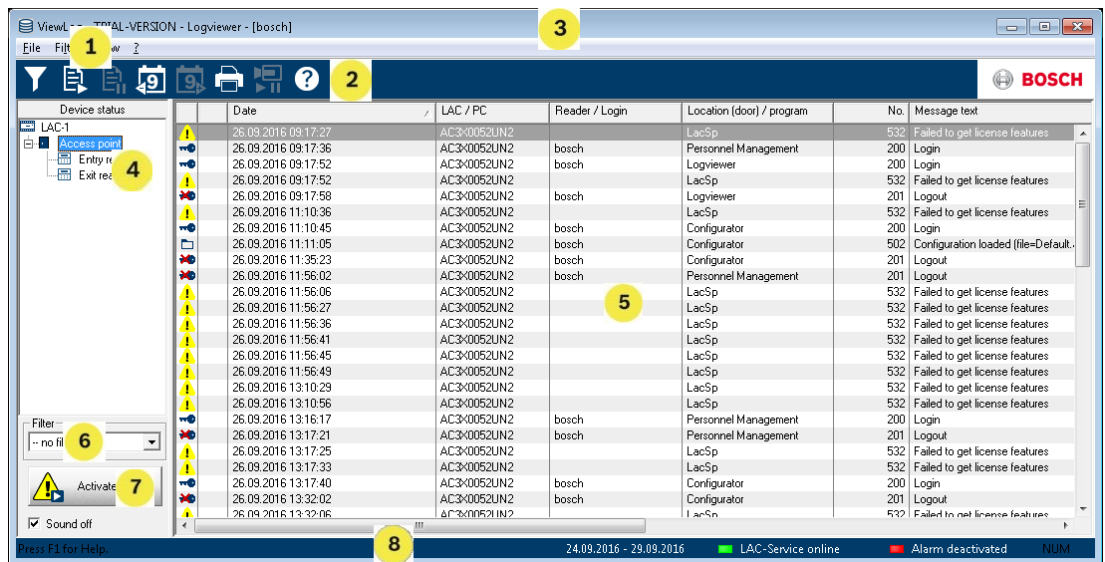
The image shows a standard Windows-style dialog box titled "Change password". It contains two text input fields: "New password" and "Confirmation". Below the input fields are two buttons: "Ok" and "Cancel".

**Bericht!**

Vergeet niet het wachtwoord te wijzigen!

Met de knop **Start the application** (Toepassing starten) worden de rechten van de gebruiker gecontroleerd en op basis hiervan de toepassing gestart. Als het systeem de aanmeldingsgegevens niet kan verifiëren, verschijnt het volgende foutbericht: **Wrong username or password!** (Gebruiker of wachtwoord is onjuist).







2.3 Indeling van de Log Viewer (Logboekweergave)



- 1 = **Menubalk** - Bevat alle dialoogvensterfuncties gerangschikt in menu's.
- 2 = **Werkbalk** - Bevat de belangrijkste dialoogvensterfuncties in de vorm van knoppen.
- 3 = **Titelbalk** - Komt overeen met de standaardvensters van Windows en bevat knoppen voor het minimaliseren en sluiten van het hoofd dialoogvenster. De naam van de huidige gebruiker wordt tussen vierkante haakjes weergegeven.
- 4 = **Apparaatstatus** - Toont de geconfigureerde apparaten en ingangen en hun verbindingstatus.
- 5 = **Meldingenlijst** - Lijst van meldingen die tot nu toe zijn ontvangen. De weergave kan gewijzigd worden door middel van specifieke filterinstellingen.
- 6 = **Filterselectie** - Vooraf gedefinieerde en aangepaste filters kunnen geselecteerd worden uit de keuzelijst.
- 7 = **Alarmactivering** - Activeren/deactiveren van alarmen om meldingen te genereren. Een inkomende melding kan vergezeld gaan van een geluidssignaal.
- 8 = **Statusbalk** - Datums van de geopende logboekbestanden. Status van de LAC-service. Alarminstellingen.

2.4 Pictogramknoppen

De volgende functies zijn beschikbaar voor logboekevaluatie via menu's en pictogramknoppen.

Menu	Functie	Pictogramk nop	Beschrijving
File (Bestand)	Print... (Afdrukken. ..)		De weergegeven logboekberichten afdrukken
	Afsluiten		De toepassing LogViewer (Logboekweergave) sluiten.
Filter	Filter definition (Filterdefinitie)		Het dialoogvenster openen voor het filteren van meldingen.
	Continuous mode on (Continu-modus aan)		Continue meldingweergave starten. Deze knop is alleen actief als de functie nog niet is ingeschakeld en als het meldingenfilter op de huidige dag is ingesteld. Continue meldingweergave is de standaardinstelling.
	Continuous mode off (Continu-modus uit)		De continue meldingweergave pauzeren. Dit pictogram is alleen actief als de continue meldingweergave actief is.
	Events previous day (Gebeurtenissen vorige dag)		Schakelen naar meldingen van de vorige dag.
	Events next day (Gebeurtenissen volgende dag)		Schakelen naar meldingen van de volgende dag.

Menu	Functie	Pictogramk nop	Beschrijving
View (Beeld)	Symbol bar (Werkbalk)		De werkbalk verbergen/weergeven. Standaard = weergeven.
	Status bar (Statusbalk)		De statusbalk verbergen/weergeven. Standaard = weergeven.
zonder een menuoptie			
			
			
? (Help)	Help topics (Help- onderwerp en)		Dit Help-bestand openen.
	About LogViewer (Info over LogViewer)		Help-info over Access PE LogViewer openen.

3 Logboek

Alle processen (inclusief bijvoorbeeld aan- en afmeldgegevens voor gebruikers op een werkstation) in het Access PE toegangscontrolesysteem worden doorgestuurd met behulp van overeenkomstige berichten en opgeslagen in de gebeurtenissenlogboeken. U kunt veiligheidgerelateerde berichten (alarmmeldingen) onderscheiden van puur informatiegerelateerde items door deze te classificeren. Hierdoor kunt u eenvoudiger eventuele verdere maatregelen implementeren.

Voor een heldere presentatie met de optie om te filteren op belangrijke berichten en dialoogvenstergebruikers te waarschuwen kunt u het dialoogvenster (Logboekweergave) op elk werkstation installeren en starten, mits de gebruikersrechten van de aangemelde persoon dit toestaan.

3.1 Meldingenlijst

De hoofdfunctie van LogViewer is het weergeven van logboekberichten, zowel huidige als oude.

	Date	LAC / PC	Reader / Login	Location (door) / program
	25.05.2009 17:14:07	WSN-KMK	bosch	video verification
	25.05.2009 17:14:15	LAC-1	access reader	Main entrance - south
	25.05.2009 17:14:25	WSN-KMK	bosch	video verification
	25.05.2009 17:14:28	LAC-1	access reader	Main entrance - north
	25.05.2009 17:14:30	WSN-KMK	bosch	video verification
	25.05.2009 17:14:44	WSN-KMK	bosch	video verification
	25.05.2009 17:14:49	LAC-1	access reader	Main entrance - south
	25.05.2009 17:14:54	LAC-1	access reader	Main entrance - north
	25.05.2009 17:15:00	WSN-KMK	bosch	video verification
	25.05.2009 17:15:06	LAC-1	access reader	Main entrance - south
	25.05.2009 17:15:13	LAC-1	access reader	Main entrance - south
	25.05.2009 17:15:16	LAC-1	access reader	Main entrance - north
	25.05.2009 17:15:24	WSN-KMK	bosch	video verification
	25.05.2009 17:15:28	LAC-1	access reader	Main entrance - south
	25.05.2009 17:16:12	WSN-KMK	bosch	video verification
	25.05.2009 17:16:15	LAC-1	access reader	Main entrance - south
	25.05.2009 17:16:18	WSN-KMK	bosch	video verification
	25.05.2009 17:16:46	LAC-1	access reader	Main entrance - south
	25.05.2009 17:17:01	LAC-1	access reader	Main entrance - south
	25.05.2009 17:17:17	LAC-1	access reader	Main entrance - north

Standaard wordt het weergavescherm continu geactualiseerd met binnenkomende meldingen. De relevante pictogramknoppen verschijnen met de volgende statussen: .

Bij het opstarten van LogViewer worden de meldingen van de huidige dag weergegeven. De



meldingen van vorige dagen kunnen worden weergegeven met de knop . Een logboekbestand met de bestandsnaamindeling **Msg<yyyymmdd>.log** wordt iedere dag gemaakt in de volgende map: **C:\BOSCH\Access Professional Edition\Data\MsgLog**. Al deze bestanden kunnen worden weergegeven in LogViewer.

De meldingenlijst bevat kolommen met de volgende informatie:

Kolom	Beschrijving
(geen titel)	Symbolische weergave van de meldingencategorie zoals gedefinieerd in Configurator.
(geen titel)	Identificatie van de berichten waarvoor een video-opname bestaat:
Datum	Datum en tijdstip waarop de melding werd gegenereerd.
LAC / PC	Bron van de melding: naam van de controller of het werkstation.

Kolom	Beschrijving
Reader / Login (Lezer / Aanmelding)	Bron van de melding als de controller de melding alleen maar heeft doorgegeven. Als de bron een werkstation is, de naam van de gebruiker van het werkstation.
Location (Door) / Program (Plaats (Deur) / Programma)	Naam van ingang, signaal of andere installatie. Als het een werkstation betreft, de naam van de toepassing.
Nr.	Berichtnummer volgens lijst met gebeurtenissenlogboekteksten in de Configurator.
Melding	Meldingstekst zoals gedefinieerd in Configurator.
Card No. (Kaartnr.)	Kaartnummer (voor zover dit voor het systeem leesbaar en bekend was).
Last name (Achternaam)	Achternaam van de kaarthouder.
First name (Voornaam)	Voornaam van de kaarthouder.
Company / Dept. (Bedrijf / Afd.)	Bedrijf / Afdeling van de kaarthouder.
Local date (Lokale tijd)	Als de AMC zich in een andere tijdzone bevindt, wordt hier de lokale aanmaaktijd van het bericht getoond.

De meldingenlijst kan naar wens worden aangepast. De volgorde van de kolommen kan bijvoorbeeld worden gewijzigd door de kolomkoppen naar de gewenste plaats te slepen. Zo kunt u de kolommen die u het belangrijkste vindt vooraan plaatsen.

Om de meldingen die u interesseren effectiever te vinden, kunt u in de lijstweergave **sorteren** (schakelen tussen oplopende of aflopende volgorde) door te dubbelklikken op een willekeurige kolomkop.



Bericht!

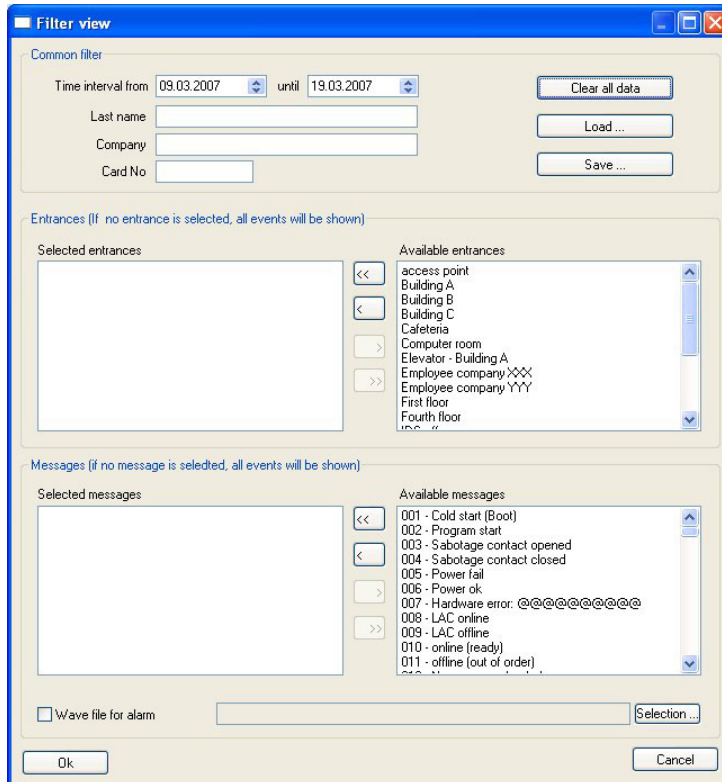
Afhankelijk van de toegewezen rechten van de gebruiker zullen de weergegeven meldingen meer of minder uitgebreid zijn. Voor gebruikers die alleen gemachtigd zijn om hun eigen meldingen te bekijken, worden alle meldingen van andere personen gefilterd. Voor gebruikers die niet gemachtigd zijn om personeelsgegevens te bekijken, zullen de laatste vier kolommen van de inhoud leeg zijn.

3.2 Meldingen filteren

Klik, om de weergave te beperken tot meldingen die voldoen aan specifieke criteria, op **Filter**



> **Filter Definition** (Filterdefinitie) of op de pictogramknop in de werkbalk. Er wordt dan een dialoogvenster geopend om de filtercriteria te kiezen.



U kunt meldingen filteren volgens de volgende criteria:

Filtercriterium	Beschrijving	Notes (Opmerkingen)
Time period from ... to... (Periode van ... tot...)	Door hier datums in te voeren, kan de weergave beperkt worden tot een bepaalde periode. De huidige datum kan als laatste datum worden ingevoerd. Door andere datums in te voeren voor de weergave van gebeurtenissen in het verleden, kunt u de huidige weergave van gegevens wijzigen of uitbreiden.	Omdat alle logboekbestanden gelezen worden, is het af te raden om een zeer lange weergaveperiode op te geven. Afhankelijk van de grootte van de logboekbestanden, adviseren wij maximaal een periode van in totaal een maand op te geven.

Filtercriterium	Beschrijving	Notes (Opmerkingen)
Name (Naam)	De weergave kan beperkt worden tot personen waarvan de namen overeenkomen met de filtercriteria.	De filters Name (Naam), Company/Dept. (Bedrijf/Afdeling) en card (kaart) kunnen niet in combinatie met elkaar worden gebruikt.
Company/Dept. (Bedrijf/Afd.)	De weergave kan beperkt worden tot personen van opgegeven bedrijven of afdelingen.	
card (kaart)	De weergave kan beperkt worden tot personen waarvan de kaartnummers binnen een opgegeven bereik liggen. Bijv. alle kaartnummers die beginnen met een 6.	
Entrances (Ingangen)	Beperken van de weergave tot berichten die betrekking hebben op specifieke ingangen.	
Messages (Meldingen)	Beperken van de weergave tot bepaalde typen meldingen.	
Alarm siren with .wav file (Alarmsirene met .wav-bestand)	Alarmmeldingen kunnen benadrukt worden door het weergeven van een akoestisch signaal. Ieder willekeurig audiobestand in het systeem kan gekozen worden om bij een alarm te worden weergegeven.	

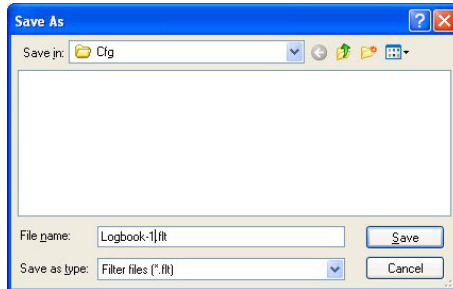
**Bericht!**

Een filter is alleen actief zolang de desbetreffende toepassing actief is. De standaardinstellingen (bijv. huidige datum, geen filtering) worden hersteld zodra LogViewer opnieuw wordt gestart.

Filters opslaan en opnieuw laden

Om te voorkomen dat filters opnieuw gedefinieerd moeten worden telkens wanneer het programma wordt gestart, stelt LogViewer iedere gebruiker in staat om geprefereerde filterinstellingen op te slaan en opnieuw te laden.

Nadat u uw persoonlijke filterinstellingen hebt gedefinieerd, kunt u deze opslaan door te klikken op **Save...** (Opslaan) onderaan in het dialoogvenster. Standaard worden filterinstellingen met een naam (**<filename>.flt**) opgeslagen in **C:\BOSCH\Access Professional Edition\Data\Cfg**

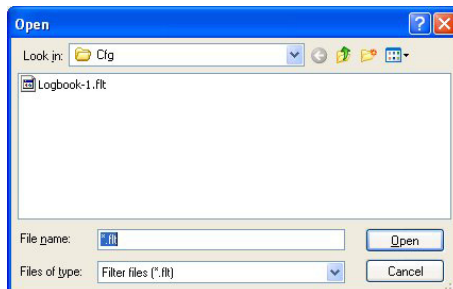


Opgeslagen filterinstellingen kunnen opnieuw worden geladen en geactiveerd door ze op te vragen in de keuzelijst Filter in de linkerbenedenhoek.

Om een eerder gedefinieerd filter te controleren en/of te bewerken, dient u dit eerst te laden




en te openen door te klikken op **Load...** (Laden). in het dialoogvenster **Filter view** (Filterweergave).



De geladen filterinstellingen kunnen nu gecontroleerd, gewijzigd en uiteindelijk toegepast worden op de actieve toepassing door te klikken op **OK**.

3.3

Alarmmodus activeren

Door te klikken op **Activate alarm** (Alarm activeren), of door een opgeslagen filter met alarmactivering te selecteren, wordt het LogViewer-venster gesloten en in de stand-by-status gezet. Het verschijnt op de systeembalk als het pictogram . Wanneer de muisaanwijzer daarop wordt geplaatst, verschijnt de volgende tekst: **Access PE: Wait for alarm** (Wacht op alarm). Door op het pictogram te dubbelklikken kan het dialoogvenster op elk moment weer op de voorgrond worden geplaatst.



Bericht!

Zolang de **Alarmmodus** actief is, kan de toepassing niet gesloten worden via de knop **x** in de titelbalk of via **File > Exit** (Bestand > Afsluiten). In plaats daarvan keert LogViewer terug in de stand-by-modus.

Wanneer een melding wordt ontvangen, keert het hoofdvenster terug op de voorgrond.

Zolang het vakje **Sound Off** (Geluid uit) niet is geactiveerd, wordt het binnenkomende alarm vergezeld door een akoestisch signaal.

3.4 Rapporten: paginaweergave

Het is mogelijk filters in te stellen om de rapportinhoud te beperken tot een subset. Als u geen filter instelt, worden alle gegevens opgenomen in het rapport. Klik op de knop **Search** (Zoeken) om het ophalen van gegevens te starten en ze weer te geven in een voorbeeldvenster.




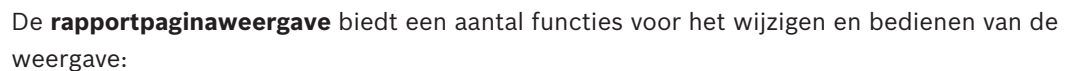
Bericht!





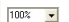
Bij het wijzigen van de filtercriteria wordt het aanbevolen de knop **Clear form** (Formulier wissen) te gebruiken om onbedoeld filteren en misleidende rapporten te voorkomen.

Geopende logboekbestanden kunnen worden opgeslagen of worden afgedrukt. Via het menu-




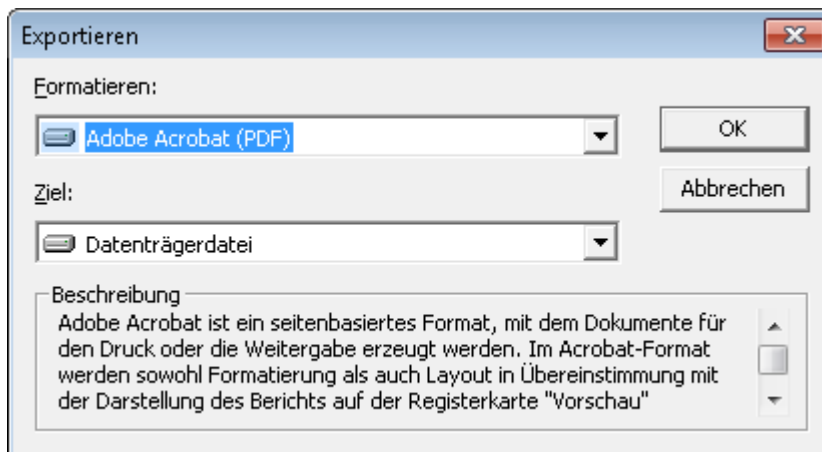
onderdeel **File > Print** (Bestand > Afdrukken of de knop  wordt een voorbeeld geopend.

rapportpaginaweergave biedt een aantal functies voor het wijzigen en bedienen van de weergave:</p>
 </div>
 <div data-bbox="87 941 260 956" data-label="Page-Footer">Bosch Access Systems GmbH</div>
 <div data-bbox="461 941 557 956" data-label="Page-Footer">APE-Log Viewer</div>
 <div data-bbox="866 941 940 956" data-label="Page-Footer">2018-02 | |</div>

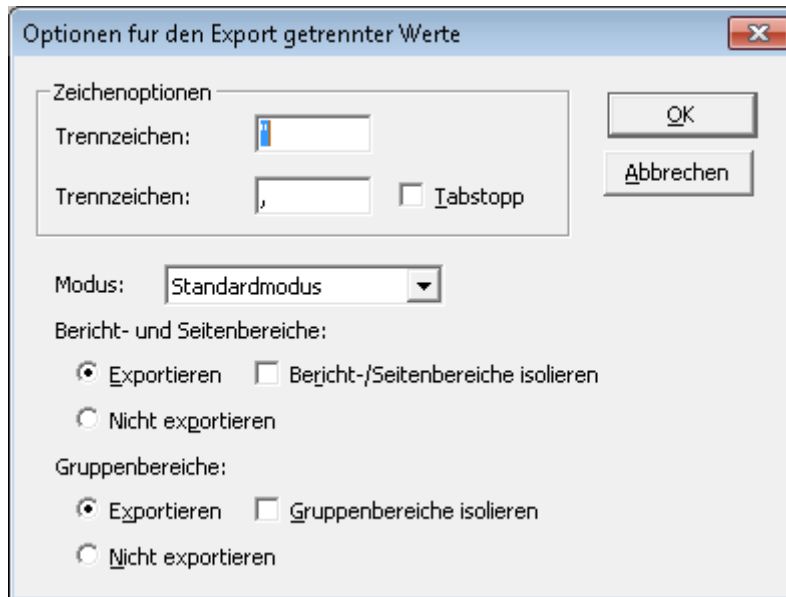
Knop	Betekenis	Beschrijving
	Exporteren	De lijst kan voor verdere verwerking worden geëxporteerd naar een bestand. De volgende bestandsindelingen zijn beschikbaar: Acrobat Portable Document Format (PDF) Door komma's gescheiden waarden (CSV)
	Afdrukken	Hiermee drukt u het rapport af via een afdrukvenster waarin u een standaardprinter kunt instellen.
	Pagina selecteren	Met de pijlknoppen gaat u naar de eerste, vorige, volgende of laatste pagina van het rapport. Dit besturingselement geeft ook het huidige paginanummer en het totale aantal pagina's in het rapport weer.
	Aantal pagina's	Vraagt om de huidige pagina en het totale aantal pagina's.
	In-/uitzoomen	U kunt desgewenst een andere schaal dan de standaardschaal van de weergave (100%) selecteren.

Lijsten exporteren

Druk op de knop  om een dialoogvenster te openen waarin de exportcriteria kunnen worden ingevoerd.



Het selectielijstveld **Format** (Formaat) biedt de uitgangsformaten .pdf (voor het doorsturen en archiveren van specifieke zoekresultaten) en .csv (voor verdere gegevensverwerking). Wanneer gegevens naar een csv-bestand worden geëxporteerd, kunnen deze in zekere mate verder worden verwerkt.




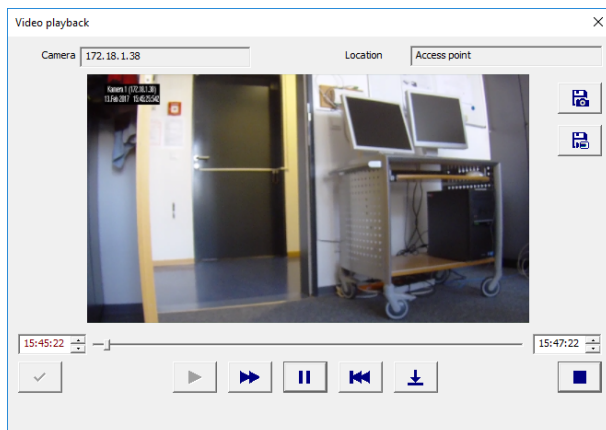
Naast de **begrenzings-** en **exportmodus** kunt u ook **rapport- en paginasecties** (kolomkoppen en paginadetails) en **groepsecties** (geselecteerde gegevens) van export uitsluiten of isoleren. U kunt een van de volgende opties gebruiken als **Destination** (Bestemming).

- **Application** (Toepassing) – opent het bestand met de juiste toepassing. Deze toepassing moet ook op de computer worden geïnstalleerd. Pdf-bestanden worden geopend met Adobe Acrobat Reader en csv-bestanden worden geopend met MS Excel.
- **Disk file** (Schijfbestand) (standaard) – opent een Explorer-dialoogvenster waarin u de gewenste map kunt selecteren. Er wordt een naam voorgesteld waarmee het bestand kan worden opgeslagen.
- **Exchange folder** (Exchange-map) – het bestand kan direct naar een MS Outlook-ontvanger worden verzonden.
- **Lotus Domino Mail** – het bestand kan direct naar een Lotus Mail-ontvanger worden verzonden.

3.5 Video afspelen

Als een bewakingscamera geconfigureerd is voor een toegang, worden alle berichten voor deze toegang gemarkeerd met een  in het logboekvenster. Afhankelijk van de configuratie van het videoapparaat betekent dit dat videosequenties van de geselecteerde bewakingscamera beschikbaar zijn en kunnen worden afgespeeld, te beginnen op het tijdstip waarop het bericht is geactiveerd.

Wanneer u een bericht selecteert met camera-identificatie, wordt de knop  in de werkbalk geactiveerd. Druk op deze knop om het dialoogvenster Video afspelen te openen.



Video afspelen

Wanneer u het dialoogvenster Video afspelen opent, wordt het afspelen standaard 20 seconden voordat het alarm geactiveerd is begonnen en beëindigd na 120 seconden. U kunt het beginpunt en de duur van de sequenties configureren, die worden ingesteld na activering van een alarm.

Opmerkingen over het gebruik van het dialoogvenster:

- De voortgangswaargave toont hoe ver de opname gedurende de ingestelde periode is gevorderd.
- Instelbare velden voor begin en einde van de periode voor de weer te geven videosequentie.
- De door u ingestelde begin- en eindtijden worden alleen geactiveerd nadat u deze hebt bevestigd door op deze knop te drukken.
- Start de videosequentie opnieuw nadat u deze met de pauzeknop hebt onderbroken, of verlaagt de afspeelsnelheid als u de snelle modus hebt geactiveerd.
- Snelle modus – spoelt de videosequentie snel vooruit.
- Pauze – onderbreekt de weergave – genereert een momentopname.
- Springt naar het begin van de sequentie en begint opnieuw met afspelen.
- Springt naar de activeringstijd van het alarm waarvoor de video-opname was geopend.

Opmerking: Dit is alleen mogelijk als de alarmtijd zich binnen het ingestelde interval bevindt.
- Sluit het dialoogvenster **Video playback** (Video afspelen)

4 UL 294-vereisten

Functies die niet zijn geëvalueerd door UL:

- Het systeem van videoverificatie
- Plattegrondweergave en alarmbeheer met plattegrond- en videoverificatie
- Video Player
- Badge Designer
- De Delta 1200 Series
- Rosslare ARD-1200EM Series
- LAC-controllen
- LACi-controllen
- APC-AMC2-4R4CF-controllen
 - BG 900-lezer met interfaceprotocol
 - L-BUS-lezer met interfaceprotocol
- IDS van beveiligingssysteem - In-/uitschakelen van alarm
- Liftgebruik
- Teksten
- Logboek
- Personeelsbeheer en rapporten
- Gebruik van inbraakalarm

Functies die zijn geëvalueerd door UL:

- 26-bits Wiegand-formaatlezers
- AMC2-controllen:
 - APC-AMC2-4WCF
 - API-AMC2-4WE
 - API-AMC2-8IOE
 - API-AMC2-16IOE
- APE-SW als aanvullende bewakingsapparatuur

De volgende Bosch-kaartlezers zijn door UL geëvalueerd voor compatibiliteit met het APE-SW-softwarestelsel van Bosch:

- LECTUS secure 1000 WI
- LECTUS secure 4000 WI
- LECTUS secure 5000 WI



Bosch Access Systems GmbH

Charlottenburger Allee 50

52068 Aachen

Germany

www.boschsecurity.com

© Bosch Access Systems GmbH, 2018