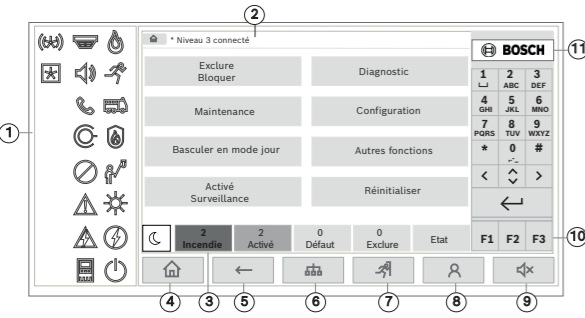


1 |

Aperçu centrale

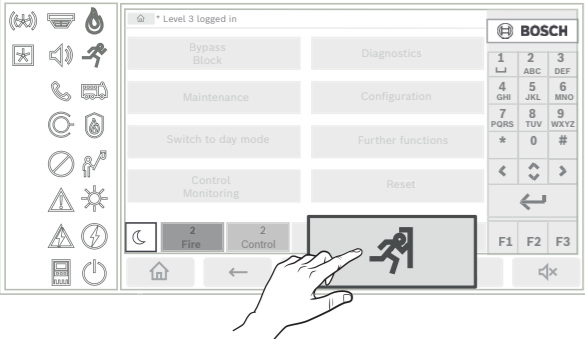
Attention!
N'utilisez pas d'objet pointu ou coupant pour actionner l'affichage tactile. L'écran tactile ne doit pas être exposé à la lumière directe du soleil.



- 1 Voyants LED d'état
- 2 Barre d'informations
- 3 Barre d'état
- 4 Ouvrir le menu de démarrage
- 5 Revenir
- 6 Afficher une liste des centrales en réseau et établir une connexion distante avec une centrale du réseau
- 7 Afficher et contrôler toutes les zones d'alarme
- 8 Se connecter à la centrale et appeler un menu personnalisé
- 9 Rendre silencieuse la sonnerie interne
- 10 Touches de fonction, programmables

6 |

Évacuation



Appuyez sur le bouton d'évacuation pour afficher la liste de toutes les zones d'évacuation disponibles.

Pour rechercher une zone spécifique, entrez le numéro d'un groupe d'appareils de notification et appuyez sur



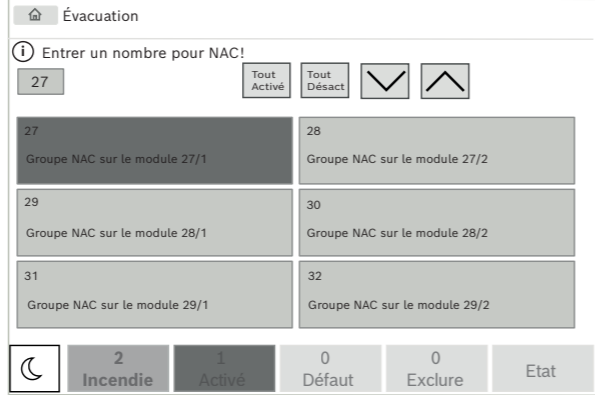
2 |

11 Afficher les informations d'assistance

Voyants LED d'état

Couleur*	Signification
R	Alarme incendie
R	Évacuation en cours
R	Transmission d'alarme incendie activée
R	Équipement de protection incendie activé
J	Mode maintenance
J	Mode jour/délais actif
J	Désactivé général
J	Défaut général
J**	Défaut de détecteur d'incendie / désactivé
J**	Défaut du dispositif de signalisation / désactivé

7 |



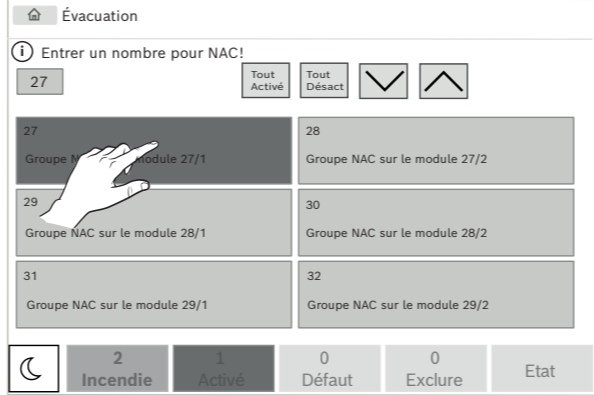
Les couleurs d'arrière-plan des groupes ont la signification suivante :

- Rouge : groupes activement contrôlés en cas d'alarme
- Fuchsia : groupes qui sont activement contrôlés sans véritable alarme, par exemple en cas d'incendie
- Vert : groupes qui ne sont pas actifs
- Jaune : groupes en panne ou désactivés, aucun contrôle n'est possible.

3 |

J**	Panne du dispositif de transmission d'alarme / désactivé
J**	Défaut de sortie vers l'équipement de protection incendie / désactivé
J	Défaillance de l'alimentation
V	Alimentation disponible
J	Défaut système/centrale
V	Système en fonctionnement
R	Voyant LED programmable pour une alarme auto-définie
J**	Voyant LED programmable pour un défaut/une désactivation auto-définis
*Y=jaune, R=rouge, G=Vert	
**clignotant : défaut, fixe : désactivé	

8 |



Sélectionnez le groupe requis pour démarrer ou arrêter immédiatement l'évacuation de cette zone. Utilisez

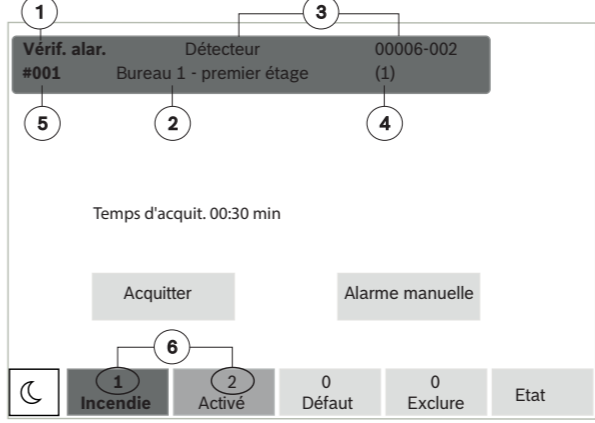


pour faire défiler la liste. Les entrées de groupe changent de couleur d'arrière-plan en fonction de leur état actuel.

Sélectionnez **Tout Activé** pour contrôler tous les groupes d'évacuation ou **Tout Désact** pour arrêter l'activation de tous les groupes à la fois.

4 |

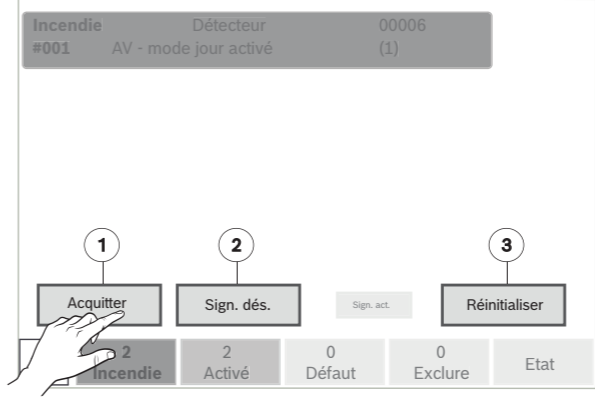
Que faire en cas d'alarme



- 1 Type de message
 - 2 Description de l'emplacement du détecteur de déclenchement
 - 3 Adresse (zone logique et sous-adresse) du détecteur qui a déclenché l'alarme
 - 4 Nombre de détecteurs qui ont déclenché l'alarme
 - 5 Nombre de messages
 - 6 Nombre de groupes ayant déclenché une alarme incendie et sorties activées
- Sélectionnez **Acquitter** pour démarrer le temps d'investigation (selon la configuration). Pendant ce délai, consultez le message émanant de l'endroit où se trouve le détecteur à l'origine de l'alarme pour vous assurer qu'il est correct.

9 |

Réinitialisation d'une alarme



1. Appuyez sur **Acquitter**.
2. Appuyez sur **Sign. dés.**. Les sirènes et/ou les dispositifs de signalisation optiques sont désactivés.
3. Appuyez sur **Réinitialiser**.

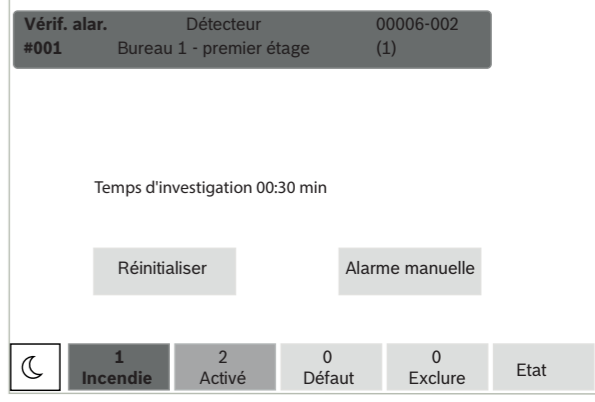
Incendie #001	Détecteur Bureau 1	00006-002 (1)	R
---------------	--------------------	---------------	---

Si un message porte le repère R, c'est que la procédure de réinitialisation de l'élément concerné n'est pas encore terminée.

Pour réinitialiser un déclencheur manuel d'alarme incendie, utilisez la touche de réinitialisation ou remplacez la fenêtre en verre.

Pour réinitialiser un détecteur automatique : s'il y a encore de la fumée dans la chambre de détection, ventilez.

5 |



Si vous déterminez lors de la vérification que l'alarme est authentique, déclenchez une alarme manuellement en appuyant sur **Alarme manuelle** ou en activant un déclencheur manuel d'alarme incendie. L'évacuation commence et le dispositif de transmission au service incendie est activé.

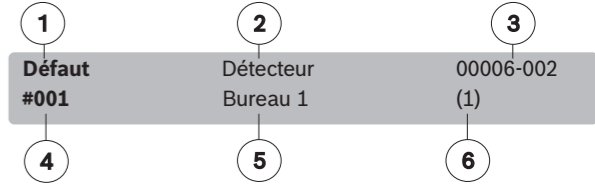
Si vous détectez une fausse alarme, sélectionnez **Réinit.** et connectez-vous à la centrale pour empêcher l'activation du dispositif de transmission et des dispositifs de signalisation.

Remarque : Si le temps d'investigation s'écoule sans autre intervention de l'utilisateur (déclenchement ou réinitialisation d'alarme), l'évacuation et la transmission au service incendie sont activées automatiquement.

10 |

Lors du message d'alarme suivant, tous les dispositifs de signalisation qui sont désactivés sont automatiquement réactivés.

Que faire en cas de panne

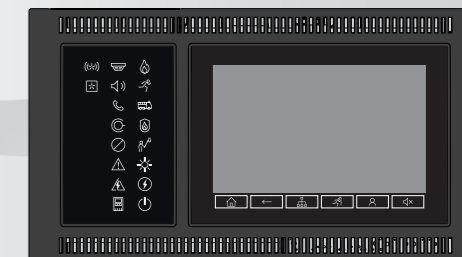


- 1 Type de message
- 2 Type d'élément (correspondant au deuxième voyant LED d'état de défaut jaune)
- 3 Adresse (zone logique et sous-adresse) de l'élément qui a déclenché le défaut
- 4 Nombre de messages
- 5 Description de l'emplacement de l'élément de déclenchement
- 6 Nombre d'éléments ayant déclenché le défaut

Dans le cas où la centrale affiche un message de défaut avec un fond jaune en combinaison avec un voyant LED

jaune brillant et le voyant LED de défaut

, correspondant au type d'élément (2) dans le message de défaut :



fr Notice technique de démarrage rapide

Bosch Sicherheitssysteme GmbH
 Robert-Bosch-Ring 5
 85630 Grasbrunn
 Germany
www.boschsecurity.com
 © Bosch Sicherheitssysteme GmbH, 2020

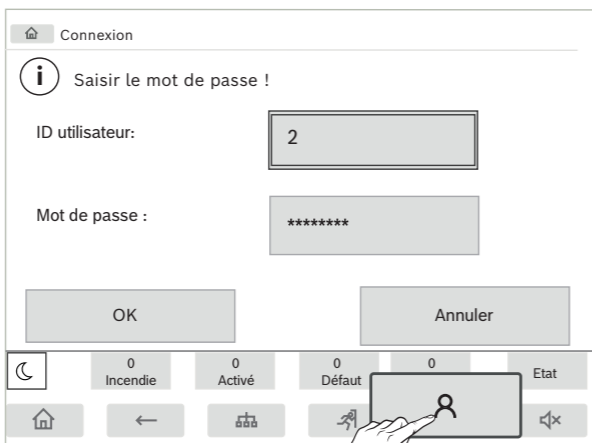
11 |

1. Appuyez sur **Acquitter** pour désactiver la sonnerie interne.
2. Appuyez sur **Réinitialiser**.
3. Si le défaut ne peut pas être réinitialisé, appelez votre installateur :

Nom	Numéro de téléphone

12 |

Se connecter et se déconnecter



Appuyez sur pour vous connecter à la centrale avec votre ID utilisateur et votre mot de passe. Selon votre niveau d'autorisation d'accès (2 à 4), vous pouvez être habilité à utiliser des fonctions spéciales.

Le mot de passe par défaut est « 000000 », veuillez demander à votre installateur de changer ce mot de passe.

Remarque : Le contrôleur de la centrale doit être utilisé exclusivement par un personnel formé à cet effet. Le code d'accès personnel (comprenant un ID utilisateur et un mot de passe) ne doit pas être communiqué à des tiers.

15 |

Modes jour et nuit

Une alarme entrante est traitée différemment selon que le système est en mode jour ou en mode nuit.

Le mode nuit présente le niveau de sécurité le plus élevé. Selon la configuration, le message d'alarme est généralement transmis à la brigade des pompiers sans retard. Les dispositifs de signalisation et de transmission reliés à la brigade des pompiers ou aux systèmes de protection contre l'incendie sont activés.

Si une centrale est configurée en mode jour, il est possible de retarder la transmission du premier signal d'alarme afin d'éviter les fausses alarmes. Par conséquent, une alarme doit être acquittée dans un certain délai. Le dispositif de transmission relié à la brigade des pompiers n'est pas activé dans ce cas. Pendant le délai, la cause du message d'alarme peut être vérifiée selon un délai d'investigation configuré pour s'assurer qu'elle est correcte.

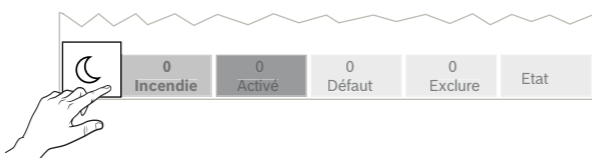
Si le temps d'investigation s'écoule sans autre intervention de l'utilisateur (déclenchement ou réinitialisation d'alarme), la transmission au service incendie est activée automatiquement.

Les symboles de la barre d'état qui indiquent le mode actuel de la centrale sont les suivants : Dans le cas de centrales en réseau, une icône de combinaison nuit/jour apparaît sur les centrales en mode nuit, si au moins une centrale dans le réseau est en mode jour.

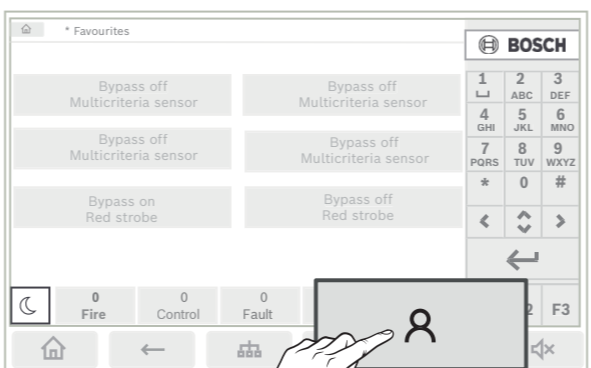
16 |

	Autonome	autonome
	Mode nuit La centrale est en mode nuit	Toutes les centrales en réseau dans l'étendue réseau sont en mode nuit
	Mode jour La centrale est en mode jour	-
	Combinaison nuit/jour	-
		La centrale est en mode nuit mais au moins une autre centrale dans la vue réseau est en mode jour

Pour basculer entre le mode jour et nuit, appuyez sur le symbole de courant dans la barre d'état et sélectionnez **Basculer en mode jour** ou **Basculer en mode nuit**.



13 |



Si vous êtes déjà connecté, appuyez sur pour ouvrir le menu personnalisé préconfiguré. Pour vous

déconnecter, appuyez sur et confirmez avec **OK**.

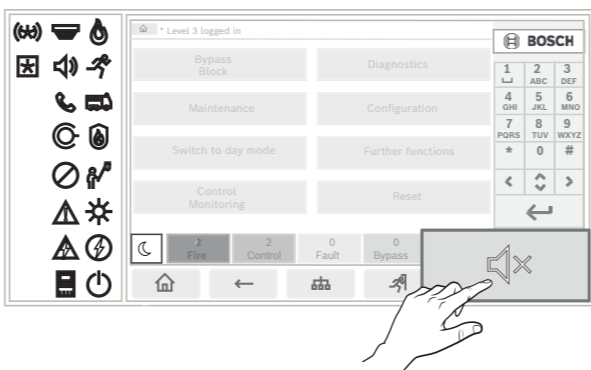
Éléments programmables

Touches de fonction

Trois touches de fonction sont librement programmables avec les fonctions fréquemment utilisées de la centrale. Si une touche de fonction est active, elle est marquée d'une barre verte. Veuillez demander à votre installateur d'entrer ici la fonction configurée de la touche correspondante :

17 |

Désactiver la sonnerie interne



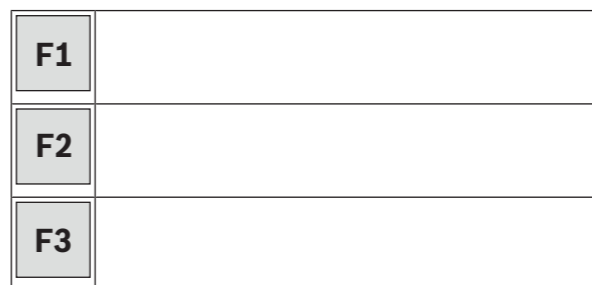
1. Appuyez sur pour désactiver temporairement la sonnerie interne.

Afficher l'historique

Le journal de l'historique recense toutes les données portant sur des événements ou des types de dispositifs particuliers, triés par date et par heure. Il est possible de définir des filtres pour afficher uniquement certaines données.

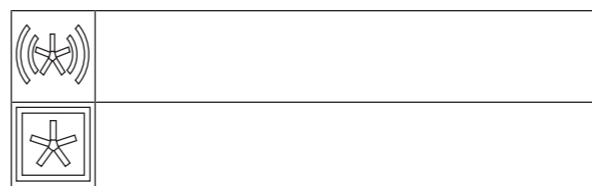
Pour afficher l'historique, appuyez sur - **Diagnostic - Journal de l'historique**.

14 |



Voyant LED d'état d'alarme et de défaut

Deux voyants LED d'état sont programmables pour une alarme auto-définie et un défaut/une désactivation auto-définis. Veuillez demander à votre installateur de décrire le périphérique configuré et l'état du voyant LED respectif ici :



Modification de la date et de l'heure.

Pour modifier la date et l'heure de la centrale, appuyez sur - **Autres fonctions - Modifier date/heure** et saisissez les valeurs correctes au clavier.

18 |

Sélectionner la langue

Appuyez sur pour accéder au menu principal. Appuyez sur la touche « 1 » du clavier alphanumérique. Confirmez la requête qui s'affiche avec **OK** et sélectionnez la langue souhaitée dans la liste.

Informations supplémentaires

Pour des informations détaillées sur le fonctionnement de la centrale incendie, consultez le site www.boschsecurity.com.