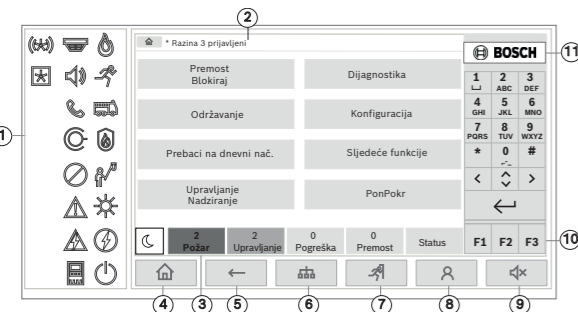


1 |

Pregled vatrodajne centrale

Alarm opreza!

Prilikom rada na dodirnom zaslonu ne upotrebljavajte šiljaste niti oštre predmete. Dodirni zaslon ne smije biti izložen izravnoj sunčevoj svjetlosti.



- 1 LED indikatori statusa
- 2 Traka s informacijama
- 3 Traka statusa
- 6 Prikaz popisa umreženih upravljačkih ploča i uspostava daljinske veze s umreženom upravljačkom pločom
- 7 Prikaz svih zona alarma i upravljanje njima
- 8 Prijava u vatrodajnu centralu i pozivanje personaliziranog izbornika

2 |

- 4 Otvaranje početnog izbornika
- 5 Natrag
- 9 Stišavanje interne zujalice
- 10 Funkcijske tipke, programabilne
- 11 Prikaz informacija za podršku

LED indikatori statusa

Boja*	Značenje
	Požarni alarm
	U tijeku je evakuacija
	Aktivirano je odašiljanje požarnog alarma
	Aktivirana je protupožarna oprema
	Mod održavanja
	Dnevni mod / aktivne odgode
	Onemogućenje u sustavu
	Opća greška
	Greška/onemogućenje detektora požara

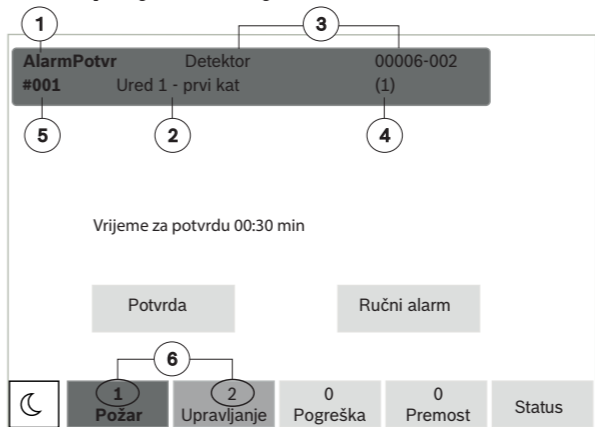
3 |

	Ž**	Greška/onemogućenje signalnog uređaja
	Ž**	Greška/onemogućenje odašiljanja alarma
	Ž**	Greška/onemogućenje izlaza za protupožarnu opremu
	Ž	Greška napajanja
	Z	Napajanje dostupno
	Ž	Greška sustava / vatrodajne centrale
	Z	Sustav u radu
	C	LED indikator za samoodredivi alarm koji se može programirati
	Ž**	LED indikator za grešku/onemogućenje samoodredivog alarma

*Ž=žuta, C=crvena, Z=zeleno
**bljeska: greška, svijetli: onemogućeno

4 |

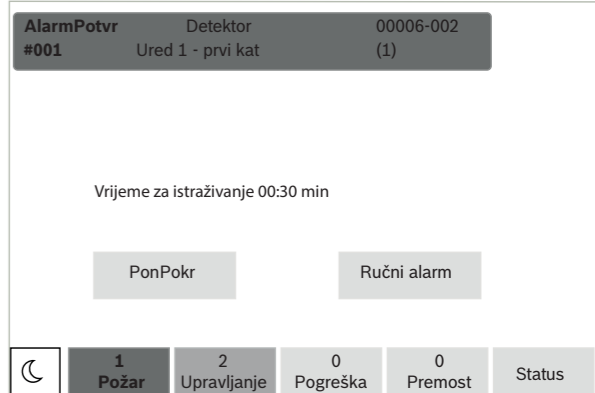
Postupanje u slučaju alarma



- Vrsta poruke
- Opis lokacije aktivacijskog detektora
- Adresa (logička zona i podadresa) detektora koji je aktivirao alarm
- Broj detektora koji su aktivirali alarm
- Broj poruke
- Broj skupina koje su aktivirale požarni alarm i aktivirani izlazi

Odaberite **Potvrda** za pokretanje vremena za provjeru (ovisno o konfiguraciji). Za to vrijeme provjerite mjesto na kojem se nalazi detektor koji generira alarm kako biste se uvjerali da je alarm autentičan.

5 |



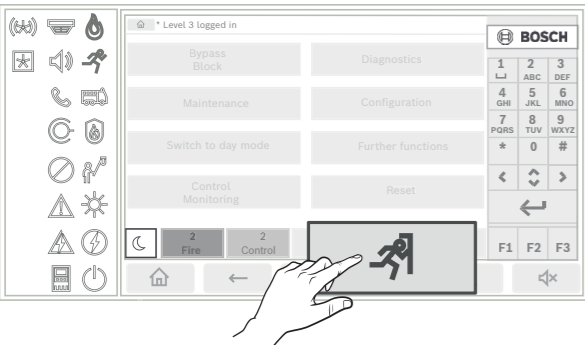
Ako tijekom provjere utvrdite da je alarm autentičan, ručno aktivirajte alarm pritiskom na **Ručni alarm** ili aktivacijom ručnog javljača požara. Evakuacija započinje i aktivira se komunikator za vatrogasnu postrojbu.

Ako utvrdite da se radi o lažnom alarmu, odaberite **PonPokr** i prijavite se u vatrodajnu centralu kako biste spriječili aktivaciju komunikatora i signalnih uređaja.

Napomena: ako vrijeme za provjeru protekne bez ikakvog daljnjeg unosa korisnika (aktiviranja alarma ili resetiranja), evakuacija i alarmiranje vatrogasne postrojbe aktiviraju se automatski.

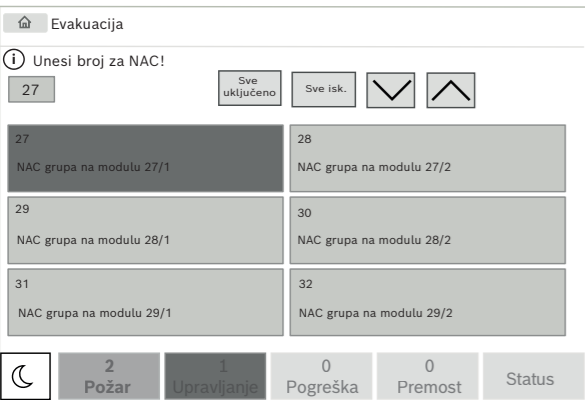
6 |

Evakuacija



Pritisnite tipku za evakuaciju da biste otvorili popis svih raspoloživih evakuacijskih zona.

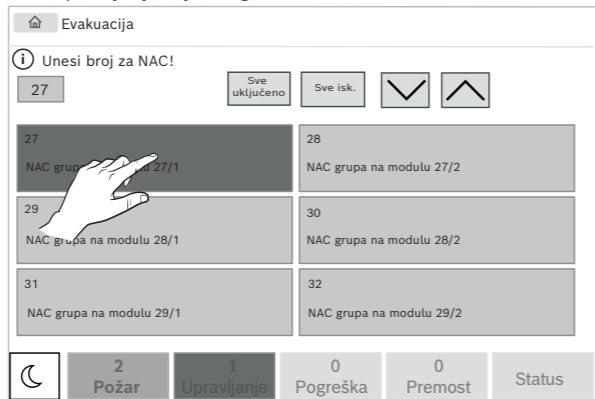
Za traženje određene zone upišite broj grupe uređaja za uzbuñivanje i pritisnite



7 |

Pozadinske boje grupa imaju sljedeće značenje:

- crvena: grupe pod aktivnim upravljanjem u slučaju alarma,
- roza: grupe pod aktivnim upravljanjem bez postojanja stvarnog alarma, npr. u slučaju vatrogasne vježbe,
- zeleno: grupe koje nisu aktivne
- žuta: grupe koje imaju grešku ili su onemogućene; upravljanje nije moguće.



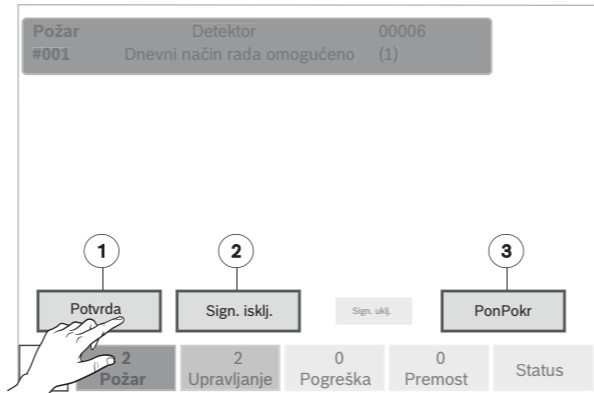
Odaberite potrebnu grupu za trenutno pokretanje ili zaustavljanje evakuacije te zone. Popisom se pomičite

pomoću tipki i . Unosi u grupi mijenjaju boju pozadine u skladu s trenutnim stanjem.

Odaberite **Sve uključeno** za upravljanje svim evakuacijskim grupama ili **Sve isk.** za zaustavljanje aktivacije svih grupa odjednom.

8 |

Reset alarma



- Pritisnite **Potvrda**.
- Pritisnite **Sign. isklj.**. Sirene i/ili bljeskalice se isključuju.
- Pritisnite **PonPokr**.



Ako je neka poruka označena slovom R, postupak resetiranja za taj element još nije dovršen.

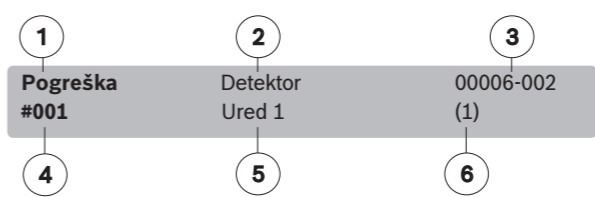
Ručni javljač požara resetirajte pomoću ključića za reset ili zamjenom stakla.

Za reset automatskog detektora: ako u prostoriji u kojoj se nalazi detektor još uvijek ima dima, provjetrite prostoriju.

Prilikom pojave novog alarma, svi uređaji za uzbuñivanje koji su bili isključeni automatski će se ponovno uključiti.

9 |

Postupanje u slučaju greške



- Tip poruke
- Tip elementa (odgovara drugom žutom LED indikatoru statusa kvara)
- Adresa (logička zona i podadresa) elementa koji je aktivirao grešku
- Broj poruke
- Opis lokacije aktivacijskog elementa
- Broj elemenata koji su aktivirali grešku

Ako vatrodajna centrala prikazuje poruku o grešci uz

žutu pozadinu u kombinaciji sa žutim LED

indikatorom i LED indikatorom kvara

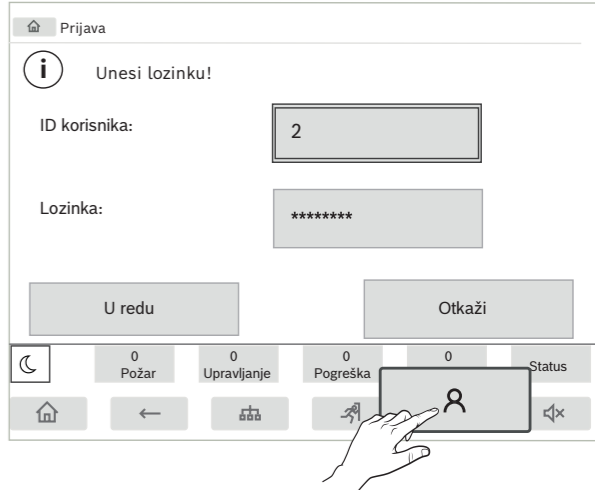
ili uz odgovarajuću vrstu elementa (2) u poruci o grešci:

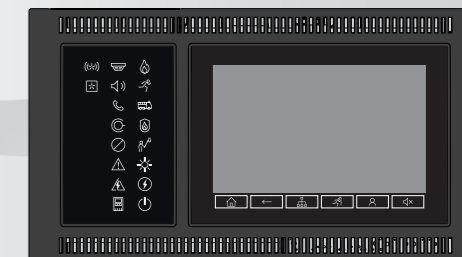
- Pritisnite **Potvrda** za stišavanje zujalice
- Pritisnite **PonPokr**.
- Ako se greška ne može resetirati, obratite se svom instalateru.

10 |



Prijava i odjava





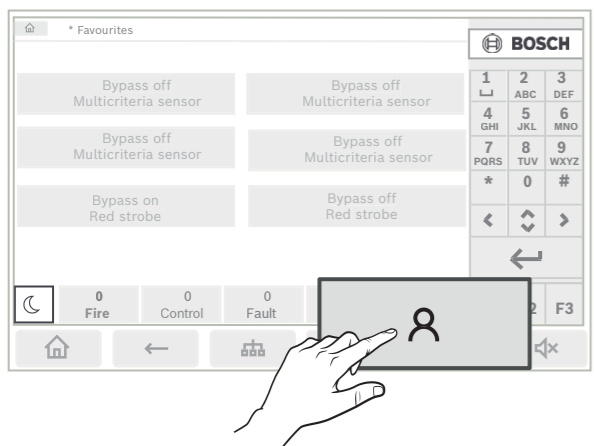
hr Kratki vodič za brzi početak

11 |

Pritisnite za prijavu u vatrodajvnu centralu unosom korisničkog ID-ja i lozinke. Možete koristiti one funkcije koje su vam na raspolaganju ovisno o vašoj razini ovlasti za pristup (2 – 4).

Zadana lozinka je „000000“, zamolite svog instalatera da je promijeni.

Napomena: vatrodajvnom centralom smije upravljati samo obučeno osoblje. Osobni pristupni kôd (koji se sastoji od korisničkog ID-ja i lozinke) ne smije se otkrivati trećim stranama.



15 |

	Samostalna vatrodajvna centrala	Umrežena vatrodajvna centrala
	Kombinacija dnevnog i noćnog moda rada	-
		vatrodajvna centrala u noćnom je modu rada, ali je barem jedna druga centrala na mreži u dnevnom modu rada

Za prebacivanje s jednog moda rada na drugi pritisnite trenutačni simbol na traci statusa i odaberite **Prebaci na dnevni nač.** ili **Prebaci se u noćni nač.**



12 |

Ako ste već prijavljeni, pritisnite za otvaranje predkonfiguriranog personaliziranog izbornika. Za odjavu ponovno pritisnite i potvrdite izbor tipkom **U redu**.

Elementi koji se mogu programirati

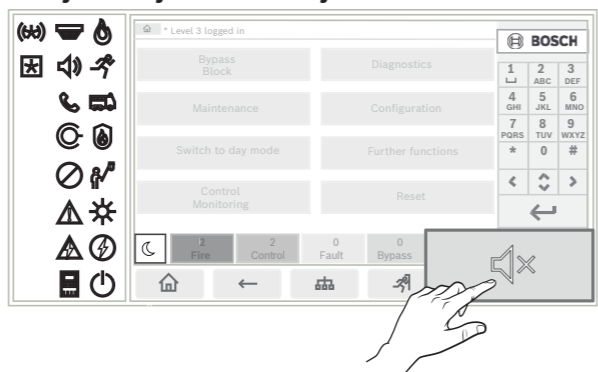
Funkcijske tipke

Postoje tri programabilne funkcijske tipke kojima se mogu dodijeliti najčešće korištene funkcije na centrali. Ako je određena funkcijska tipka aktivna, označena je zelenom trakom. Zamolite instalatera da ovdje unese konfiguriranu funkciju određene tipke:

F1	
F2	
F3	

16 |

Isključivanje interne zujalice



1. Pritisnite za privremeno isključivanje interne zujalice.

Prikaz povijesti

U zapisniku povijesti pohranjuju se svi podaci o određenim događajima ili tipovima uređaja poredani po datumu i vremenu. Moguće je postaviti filtre za prikaz samo određenih podataka.

Za prikaz zapisnika povijesti pritisnite - **Dijagnostika – Zapisnik povijesti**.

13 |

LED indikatori statusa alarma i kvara

Postoje dva LED indikatora statusa koja se mogu programirati za samoodređivi alarm i samoodređivu grešku/onemogućenje. Zamolite instalatera da ovdje opiše konfigurirani uređaj i status određenog LED indikatora:

Promjena vremena i datuma

Za promjenu datuma i vremena na vatrodajvnoj centrali

pritisnite - **Sljedeće funkcije – Promijeni datum/vrijeme** i pomoću tipkovnice unesite pravilne vrijednosti.

Dnevni i noćni mod rada

Način postupanja po dolaznom alarmu ovisi o tome je li sustav u dnevnom ili noćnom modu rada.

Noćni mod rada prati najviša razina sigurnosti. Ovisno o konfiguraciji, poruka alarma obično se bez odgađanja šalje u vatrogasnu postrojbu. Aktiviraju se uređaji za uzbunjivanje i komunikatori za vatrogasnu postrojbu ili sustav zaštite od požara.

17 |

Odabir jezika

Pritisnite za pristup glavnom izborniku. Na alfanumeričkoj tipkovnici pritisnite „1“. Potvrdite trenutni upit pritiskom na **U redu** i s popisa odaberite željeni jezik.

Daljnje informacije

Detaljne informacije o radu vatrodajvne centrale za dojavu požara potražite na određišt www.boschsecurity.com.

14 |

Ako je centrala postavljena na dnevni mod rada, moguće je odgoditi slanje prvog signala alarma radi sprječavanja lažnih alarma. Zbog toga je potrebno provjeriti autentičnost alarma unutar određenog vremena. U tom se slučaju ne aktivira komunikator za vatrogasnu postrojbu. Tijekom razdoblja odgode, uzrok pojave poruke alarma može se provjeriti unutar konfiguriranog vremena za provjeru da bi se potvrdila njegova autentičnost.

Ako vrijeme za provjeru protekne bez ikakvog daljnjeg unosa korisnika (aktiviranja alarma ili resetiranja), alarmiranje vatrogasne postrojbe aktivira se automatski.

Sljedeći simboli na traci statusa pokazuju u kojem se načinu rada vatrodajvna centrala nalazi. Na umreženim vatrodajvnim centralama, ikona kombinacije za dnevni/noćni mod rada prikazuje se na centralama u noćnom načinu rada ako je barem jedna centrala u mreži u dnevnom modu rada.

		Samostalna vatrodajvna centrala	Umrežena vatrodajvna centrala
	Noćni mod rada	vatrodajvna centrala je u noćnom modu rada	sve umrežene centrale su u noćnom modu rada
	Dnevni mod rada	vatrodajvna centrala je u dnevnom modu rada	-

18 |