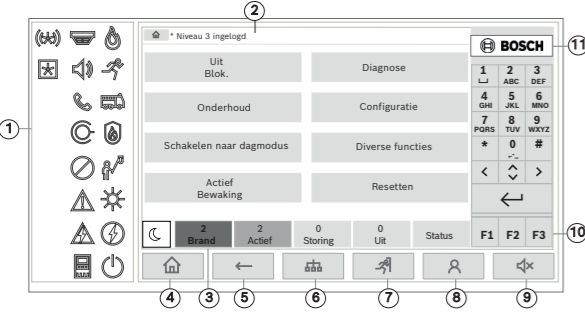


# 1 |

## Overzicht centrale

**Voorzichtig!**  
Raak het aanraakscherm niet aan met puntige of scherpe objecten. Het aanraakscherm mag niet worden blootgesteld aan direct zonlicht.



- 1 Status-LED's
- 2 Informatiebalk
- 3 Statusbalk
- 4 Startmenu openen
- 5 Een lijst weergeven van centrales in het netwerk en een externe verbinding met een centrale in een netwerk tot stand brengen
- 6 Alle alarmzones weergeven en besturen
- 7 Aanmelden bij de centrale en het gepersonaliseerde menu oproepen
- 8 Interne zoemer uitschakelen
- 9
- 10
- 11

# 2 |

- 5 Teruggaan
- 10 Functieknoppen, programmeerbaar
- 11 Ondersteuningsinformatie weergeven

## Status-LED's

| Kleur* | Betekenis                               |
|--------|-----------------------------------------|
| R      | Brandalarm                              |
| R      | Ontruiming in uitvoering                |
| R      | Transmissie van brandalarm geactiveerd  |
| R      | Brandbeveiligingsapparatuur geactiveerd |
| G      | Onderhoudsmodus                         |
| G      | Dagmodus/vertragingen actief            |
| G      | Algemeen uitgeschakeld                  |
| G      | Algemene storing                        |
| G**    | Brandmelder storing / uitgeschakeld     |
| G**    | Signaalgever storing / uitgeschakeld    |

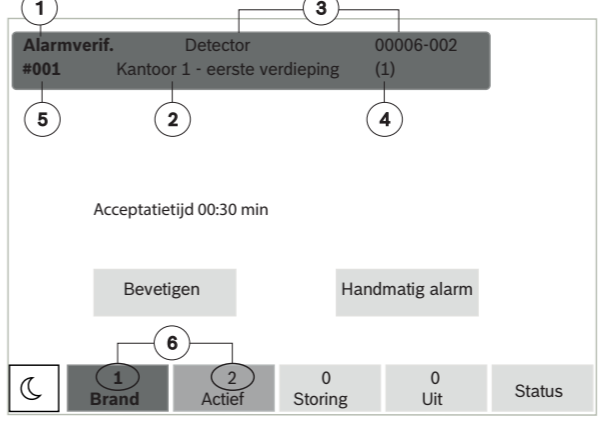
# 3 |

|     |                                                                      |
|-----|----------------------------------------------------------------------|
| G** | Alarmtransmissie-apparaat storing / uitgeschakeld                    |
| G** | Uitgang naar brandbeveiligingsapparatuur storing / uitgeschakeld     |
| G   | Voedingsstoring                                                      |
| Gr  | Voeding beschikbaar                                                  |
| G   | Systeem-/centralestoring                                             |
| Gr  | Systeem in bedrijf                                                   |
| R   | Programmeerbare LED voor een zelfgedefinieerd alarm                  |
| G** | Programmeerbare LED voor een zelfgedefinieerde storing/uitschakeling |

\*G=geel, R=rood, Gr=groen  
\*\*knipperend: storing, continu: uitgeschakeld

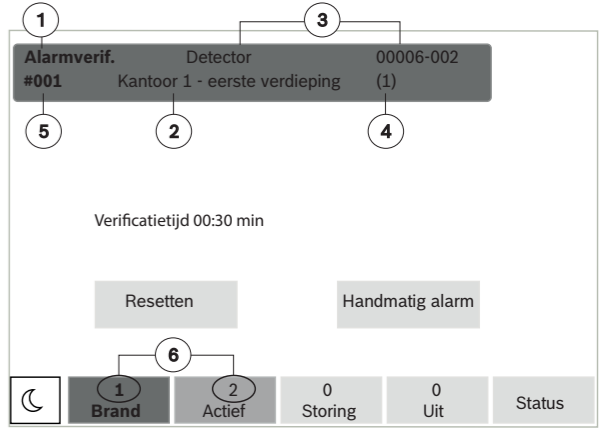
# 4 |

## Handelingen in geval van alarm



- 1 Type melding
  - 2 Beschrijving van de locatie van de geactiveerde melder
  - 3 Adres (logische zone en subadres) van de melder die het alarm heeft geactiveerd
  - 4 Aantal melders die het alarm hebben geactiveerd
  - 5 Meldingsnummer
  - 6 Aantal groepen die een brandalarm hebben geactiveerd en uitgangen die zijn geactiveerd
- Selecteer **Bevestigen** om de onderzoekstijd te starten (afhankelijk van de configuratie). Controleer tijdens de onderzoekstijd de melding op de locatie van de melder die het alarm heeft gegenereerd om er zeker van te zijn dat het alarm terecht is afgegaan.

# 5 |



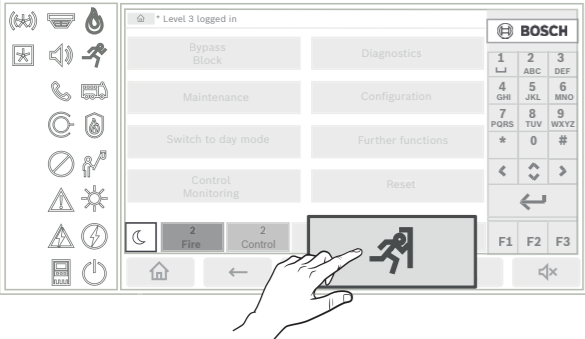
Als u tijdens de verificatie vaststelt dat de alarmmelding terecht is, activeert u handmatig een alarm door te drukken op **Handmatig alarm** of door een handbrandmelder te activeren. De ontruiming wordt gestart en het transmissie-apparaat naar de brandweer wordt geactiveerd.

Als u vaststelt dat het een ongewenst alarm betreft, selecteert u **Reset** en meldt u zich aan bij de centrale om de activering van het transmissieapparaat en signaalgevers te voorkomen.

**Opmerking:** als de onderzoekstijd verstrijkt zonder verdere gebruikersinvoer (alarmactivering of reset), worden de ontruiming en de transmissie naar de brandweer automatisch geactiveerd.

# 6 |

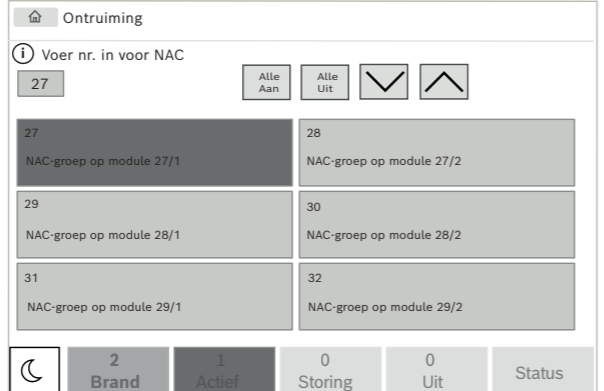
## Ontruiming



Druk op de ontruimingsknop om de lijst met alle beschikbare ontruimingszones te openen.

Als u een specifieke zone wilt zoeken, voert u het nummer van een groep signaleringsapparaten in en drukt u op

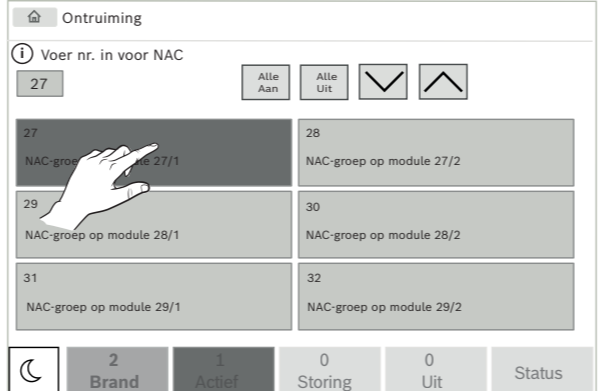
# 7 |



De achtergrondkleuren van de groepen hebben de volgende betekenissen:

- Rood: groepen die actief bestuurd worden in het geval van een alarm
- Fuchsia: groepen die actief bestuurd worden zonder een echt alarm, bijvoorbeeld in het geval van een ontruimingsoefening
- Groen: groepen die niet actief zijn
- Geel: groepen die een storing ondervinden of zijn uitgeschakeld, besturing is niet mogelijk.

# 8 |

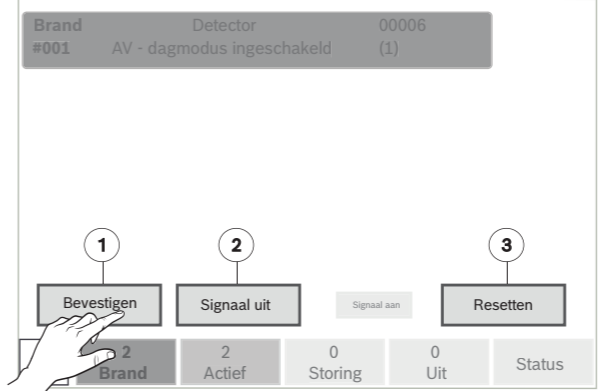


Selecteer de vereiste groep om de ontruiming van deze zone onmiddellijk te starten of te stoppen. Gebruik en om door de lijst te bladeren. De achtergrondkleur van de verschillende groepsvermeldingen verandert naargelang de huidige status van de vermelding.

Selecteer **Alle Aan** om alle ontruimingsgroepen te besturen of **Alle Uit** om de activering van alle groepen tegelijk te stoppen.

# 9 |

## Een alarm resetten



1. Druk op **Bevestigen**.
2. Druk op **Signaal uit**. De sirenes en/of optische signaalgevers worden uitgeschakeld.
3. Druk op **Reset**.



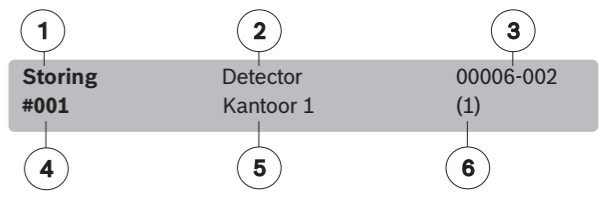
Als een melding is gemarkeerd met de letter R, dan is de resetprocedure nog niet voltooid voor dit element.

Als u een handbrandmelder wilt resetten, gebruikt u de resetsleutel of vervangt u het glazen ruitje.

Als u een automatische melder wilt resetten: als de detectiekamer nog rook bevat, moet deze worden geventileerd. Bij de volgende alarmmelding worden alle uitgeschakelde signaalgevers automatisch opnieuw ingeschakeld.

# 10 |

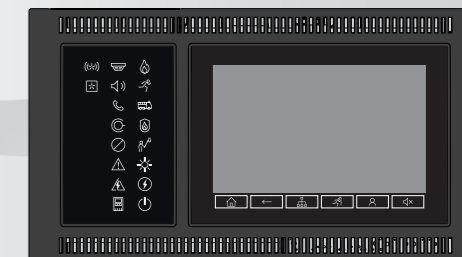
## Handelingen in geval van een storing



- 1 Type melding
- 2 Elementtype (overeenkomend met de tweede gele storingsstatus-LED)
- 3 Adres (logische zone en subadres) van het element dat de storing heeft geactiveerd
- 4 Meldingsnummer
- 5 Beschrijving van de locatie van het activerende element
- 6 Aantal elementen dat de storing heeft geactiveerd

In het geval dat de centrale een foutmelding met gele achtergrond in combinatie met een geel brandende -LED en de storings-LED toont, dat overeenkomt met het elementtype (2) in de foutmelding:

1. Druk op **Bevestigen** om de zoemer uit te schakelen
2. Druk op **Reset**.
3. Als de storing niet kan worden gereset, belt u uw installateur:

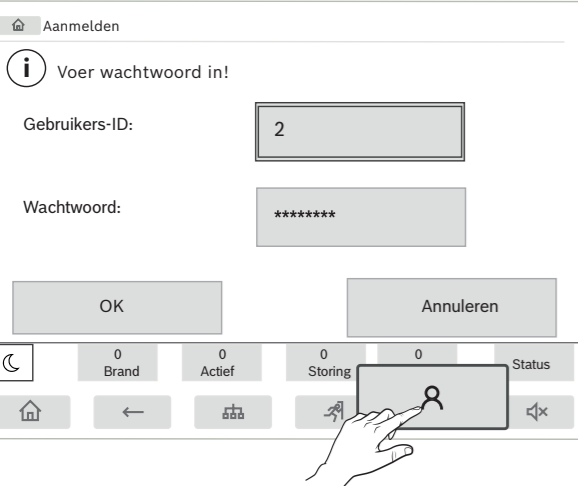


nl Beknopte bedieningshandleiding

11 |

|      |                |
|------|----------------|
|      |                |
| Naam | Telefoonnummer |

**Aanmelden en afmelden**



15 |

Als een centrale is ingesteld op dagmodus, kan de transmissie van het eerste alarmsignaal worden vertraagd om ongewenste alarmen te voorkomen. Daarom moet een alarm binnen een bepaalde tijd worden bevestigd. In dit geval wordt het apparaat voor doormelding naar de brandweer niet geactiveerd. Tijdens de vertraging kan de oorzaak van de alarmmelding binnen een geconfigureerde onderzoekstijd worden gecontroleerd, om te verzekeren dat de alarmmelding terecht is.

Als de onderzoekstijd verstrijkt zonder verdere gebruikersinvoer (alarmactivering of reset), wordt de transmissie naar de brandweer automatisch geactiveerd.

De volgende pictogrammen in de statusbalk geven aan in welke modus de brandmeldcentrale zich bevindt. Bij centrales in een netwerk wordt een pictogram voor de combinatie van de nacht- en dagmodus weergegeven op centrales in de nachtmodus als ten minste één centrale in de dagmodus staat.

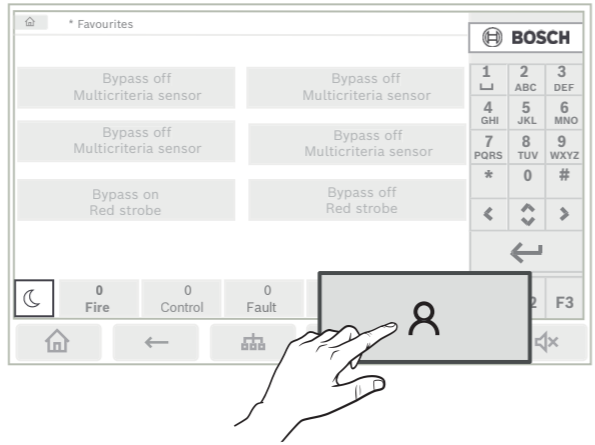
|  | Zelfstandig                                | Netwerk                                                                                     |
|--|--------------------------------------------|---------------------------------------------------------------------------------------------|
|  | Nachtmodus<br>Centrale staat in nachtmodus | Alle centrales in het netwerk staan in de nachtmodus                                        |
|  | Dagmodus<br>Centrale staat in dagmodus     | -                                                                                           |
|  | Combinatie nacht-/dagmodus                 | Centrale staat in nachtmodus, maar ten minste één centrale in het netwerk staat in dagmodus |

12 |

Druk op om u aan te melden bij de centrale met uw gebruikers-ID en wachtwoord. Afhankelijk van uw toegangsautorisatieniveau (2-4) krijgt u al dan niet toegang tot bepaalde functies.

Het standaardwachtwoord is '000000', vraag uw installateur dit wachtwoord te wijzigen.

**Opmerking:** de paneelcontroller mag uitsluitend worden bediend door personeel dat hiervoor is opgeleid. De persoonlijke toegangscode (bestaand uit een gebruikers-ID en wachtwoord) mag niet bekend worden gemaakt aan derden.

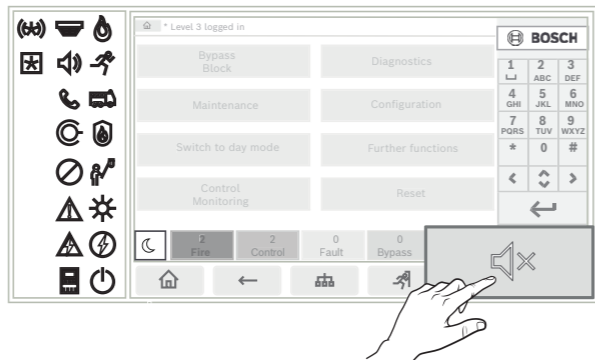


16 |

Om te schakelen tussen dag- en nachtmodus, drukt u op het huidige symbool in de statusbalk en selecteert u **Schakelen naar dagmodus** of **Schakelen naar nachtmodus**.



**Interne zoemer uitschakelen**



1. Druk op om de interne zoemer tijdelijk uit te schakelen.

13 |

Als u al bent aangemeld, drukt u op om het vooraf geconfigureerde gepersonaliseerde menu te openen. Om u af te melden, drukt u nogmaals op en bevestigt u met **OK**.

**Programmeerbare elementen**

**Functieknoppen**  
 Er zijn drie functieknoppen die naar eigen inzicht kunnen worden geprogrammeerd met vaak gebruikte functies van de centrale. Als een functieknop actief is, is deze gemarkeerd met een groene balk. Vraag uw installateur de geconfigureerde functie van de desbetreffende knop hier te vermelden:

|           |  |
|-----------|--|
| <b>F1</b> |  |
| <b>F2</b> |  |
| <b>F3</b> |  |

17 |

**Historie weergeven**  
 In het historielogboek worden alle gegevens met betrekking tot bepaalde gebeurtenissen of apparaattypen opgeslagen en gesorteerd op datum en tijd. Om alleen bepaalde gegevens weer te geven, kunnen filters worden ingesteld.

Druk op - **Diagnose - Historie log** om het historielogboek weer te geven.

**Taal kiezen**

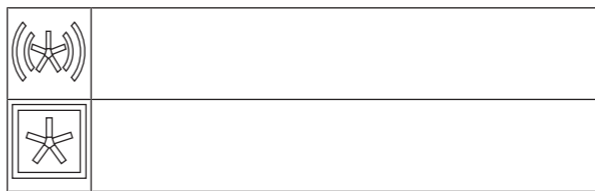
Druk op om het hoofdmenu te openen. Druk op '1' op het alfanumerieke toetsenblok. Bevestig de weergegeven vraag met **OK** en selecteer de gewenste taal in de lijst.

**Meer informatie**

Raadpleeg [www.boschsecurity.com](http://www.boschsecurity.com) voor gedetailleerde informatie over de bediening van de brandmeldcentrale.

14 |

**Alarm- en foutstatus-LED's**  
 Er zijn twee programmeerbare status-LED's voor een zelfgedefinieerd alarm en een zelfgedefinieerde storing/uitschakeling. Vraag uw installateur het geconfigureerde apparaat en de status van de desbetreffende LED hier te vermelden:



**Datum en tijd wijzigen**

Om de datum en tijd van de centrale te wijzigen, drukt u op - **Diverse functies - Datum/tijd wijzigen** en voert u de juiste waarden in via het bedieningspaneel.

**Dag- en nachtmodus**

De manier waarop wordt omgegaan met een inkomende alarmmelding is afhankelijk van de vraag of het systeem zich in de dagmodus of de nachtmodus bevindt.

De nachtmodus heeft het hoogste beveiligingsniveau. Afhankelijk van de configuratie wordt de alarmmelding in de regel zonder vertraging naar de brandweer verzonden. Signaalgevers en doormeldingen naar de brandweer of brandbestrijdingssystemen worden geactiveerd.