

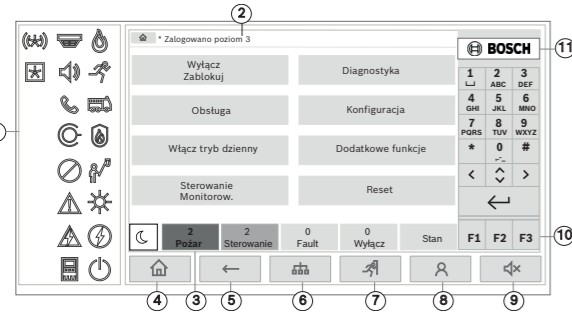
# 1 |

## Przegląd centrali

### Przeostroga!



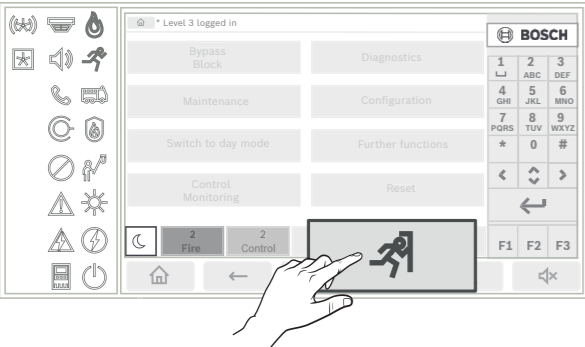
Do obsługi ekranu dotykowego nie należy używać ostro zakończonych przedmiotów. Ekran dotykowy nie może być narażony na bezpośrednie działanie promieni słonecznych.



- 1 Diody LED stanu
- 2 Pasek informacyjny
- 3 Pasek stanu
- 4 Otwieranie menu
- 6 Wyświetlenie listy central podłączonych do sieci oraz nawiązanie zdalnego połączenia z centralą podłączoną do sieci
- 7 Wyświetlanie wszystkich stref alarmowych i sterowanie nimi
- 8 Logowanie w centrali i wywołanie spersonalizowanego menu
- 9 Wyciszenie wbudowanego brzęczka

# 6 |

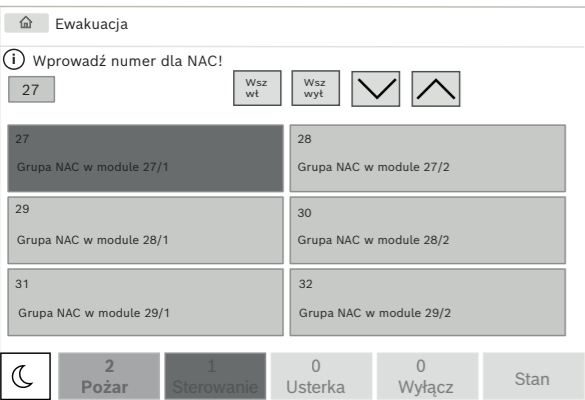
## Ewakuacja



Naciśnij przycisk ewakuacji, aby otworzyć listę ze wszystkimi dostępnymi strefami ewakuacyjnymi.

Aby wyszukać konkretną strefę, wprowadź numer grupy

urządzeń sygnalizacyjnych i naciśnij



# 2 |

- 5 Przejdź wstecz
- 10 Klawisze funkcyjne, programowalne
- 11 Wyświetlanie informacji o pomocy technicznej

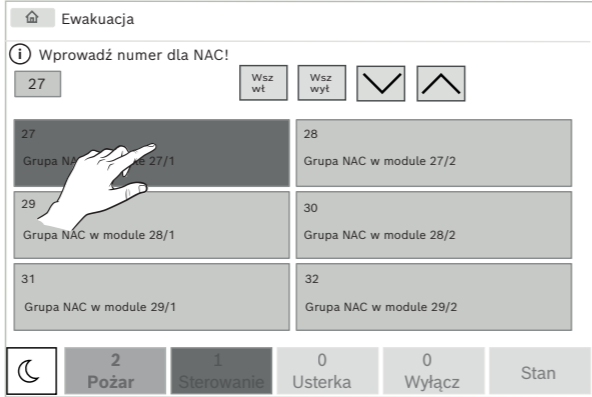
## Diody LED stanu

	Kolor*	Znaczenie
	R	Alarm pożarowy
	R	Trwa ewakuacja
	R	Aktywowano transmisję alarmu pożarowego
	R	Aktywowany sprzęt ochrony przeciwpożarowej
	Y	Tryb konserwacji
	Y	Tryb dzienny/opóźnienia aktywne
	Y	Wyłączone na poziomie ogólnym
	Y	Usterka ogólna
	Y**	Usterka/wyłączenie czujki pożarowej
	Y**	Usterka/wyłączenie urządzenia sygnalizacyjnego

# 7 |

Kolory tła grup mają następujące znaczenie:

- Czerwony: grupy, które są aktywne w sytuacji alarmowej
- Fuksja: grupy, które są aktywne bez rzeczywistego alarmu, np. w przypadku próbnego alarmu przeciwpożarowego
- Zielony: grupy, które nie są aktywne
- Żółty: grupy wyłączone lub z usterkami; sterowanie nimi nie jest możliwe.



Wybierz żądaną grupę, aby natychmiast rozpocząć lub zatrzymać ewakuację tej strefy. Użyj i , aby przewijać listę. Wpisy grupy zmieniają kolor tła w zależności od ich aktualnego stanu.

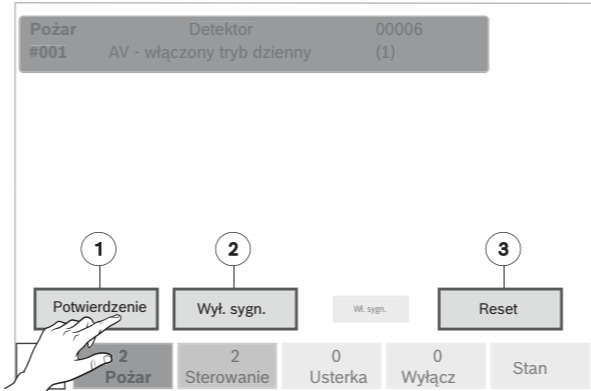
Wybierz, **Wsz wł** aby kontrolować **Wsz wyt** wszystkie grupy ewakuacyjne lub zatrzymać aktywację wszystkich grup naraz.

# 3 |

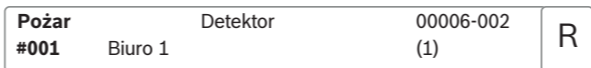
	Y**	Usterka/wyłączenie urządzenia transmitującego alarm
	Y**	Usterka/wyłączenie wyjścia do sprzętu przeciwpożarowego
	Y	Awaria zasilania
	G	Dostępne zasilanie
	Y	Usterka systemu/centrali
	G	System działa
	R	Programowalna dioda LED do sygnalizacji samodzielnie ustawianego alarmu
	Y**	Programowalna dioda LED do sygnalizacji samodzielnie ustawianej usterki lub wyłączenia
		*Y=żółty, R=czerwony, G=zielony **migający: usterka, stały: wyłączony

# 8 |

## Resetowanie alarmu



1. Naciśnij **Potwierdzenie**.
2. Naciśnij **Wył. sygn.**. Sygnalizatory dźwiękowe i/lub optyczne zostaną wyłączone.
3. Naciśnij **Reset**.



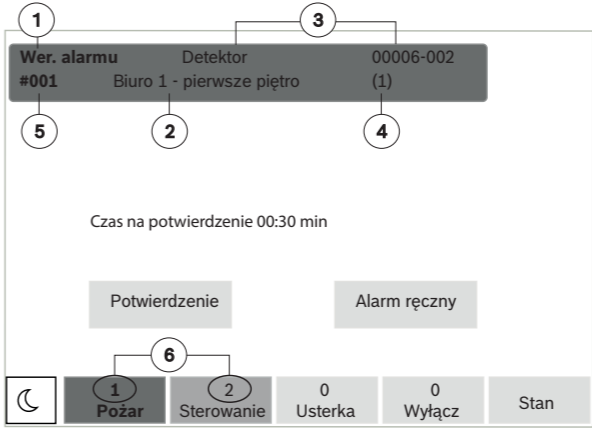
Jeśli w komunikacie znajduje się znacznik R, oznacza to, że proces resetowania danego elementu nie został jeszcze zakończony.

Aby zresetować ręczny ostrzegacz pożarowy, należy użyć klawisza resetowania lub wymienić szklaną szybkę.

Aby zresetować automatyczną czujkę: jeśli w komorze pomiarowej nadal występuje dym, należy ją przewietrzyć.

# 4 |

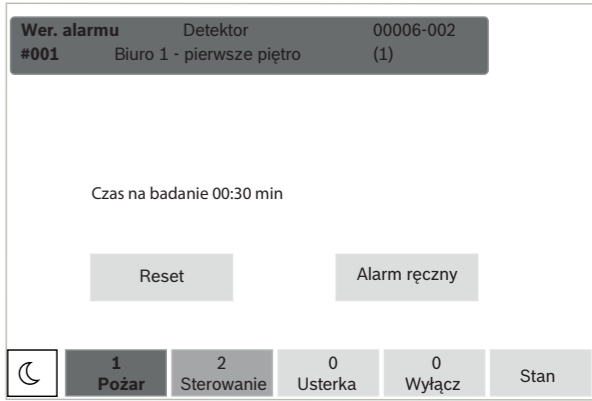
## Co zrobić w przypadku alarmu



- 1 Typ komunikatu
- 2 Opis lokalizacji czujki wyzwalającej alarm
- 3 Adres (strefa logiczna lub adres podrzędny) czujki, która wyzwołała alarm
- 4 Liczba czujek, które wyzwołyły alarm
- 5 Numer komunikatu
- 6 Liczba grup, które wyzwołyły alarm pożarowy, oraz aktywowane wyjścia

Wybierz **Potwierdzenie**, aby uaktywnić czas na weryfikację (w zależności od konfiguracji). W okresie tym należy zweryfikować alarm, kontrolując obszar dozorowany przez czujkę, która wygenerowała alarm.

# 5 |



Jeśli w trakcie weryfikacji okaże się, że komunikat alarmowy jest prawdziwy - alarm można wyzwolić ręcznie, naciśnięciem **Alarm ręczny** lub włączając ręczny ostrzegacz pożarowy. Zostanie rozpoczęta procedura ewakuacyjna i włączy się urządzenie transmisyjne do komunikacji ze strażą pożarną.

W przypadku fałszywego alarmu wybierz **Reset** i zaloguj się w centrali, aby zapobiec włączeniu urządzenia transmisyjnego oraz urządzeń sygnalizacyjnych.

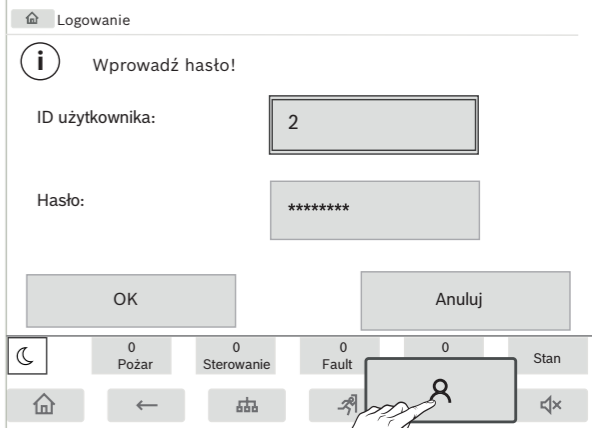
**Uwaga:** jeśli upłynie czas badania bez wprowadzenia dodatkowych danych przez użytkownika (wyzwolenie lub zresetowanie alarmu), system automatycznie aktywuje procedurę ewakuacji i transmisji do straży pożarnej.

# 10 |

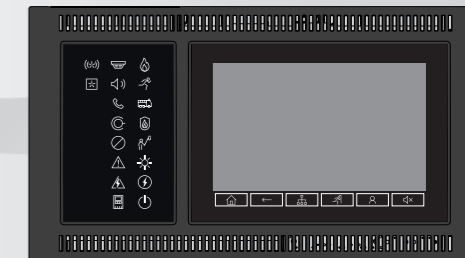
3. Jeśli nie można zresetować usterki, należy zadzwonić do Instalatora:

Imię i nazwisko	Numer telefonu
-----------------	----------------

## Logowanie i wylogowanie



1. Naciśnij **Potwierdzenie**, aby wyciszyć brzęczyk
2. Naciśnij **Reset**.



pl Skrócona instrukcja rozpoczęcia pracy

**Bosch Sicherheitssysteme GmbH**  
 Robert-Bosch-Ring 5  
 85630 Grasbrunn  
 Germany  
**www.boschsecurity.com**  
 © Bosch Sicherheitssysteme GmbH, 2020

14 |

Po włączeniu trybu pracy dziennej, aby zapobiec fałszywym alarmom, można opóźnić transmisję pierwszego sygnału alarmowego. W związku z tym alarm musi być potwierdzony w podanym przedziale czasowym. Urządzenie transmisyjne do komunikacji ze strażą pożarną nie jest w tym przypadku uaktywniane. Podczas opóźnienia, w ustawionym czasie na badanie można sprawdzić przyczynę komunikatu alarmowego w celu upewnienia się, że jest poprawna.

Jeśli upłynie czas badania bez wprowadzenia dodatkowych danych przez użytkownika (wyzwolenie lub zresetowanie alarmu), system automatycznie aktywuje transmisję do straży pożarnej.

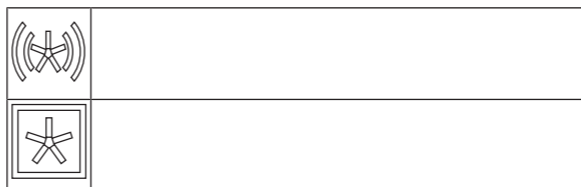
Poniższe symbole wyświetlają się na pasku stanu i wskazują tryb pracy centrali. W przypadku central podłączonych do sieci w trybie nocnym wyświetlana jest ikona łączonego trybu nocnego i dziennego, gdy co najmniej jedna centrala w sieci pracuje w trybie dziennym.

		Samodzielne	Sieciowe
	Tryb nocny	Centrala pracuje w trybie nocnym	Wszystkie centrale w sieci pracują w trybie nocnym
	Tryb dzienny	Centrala pracuje w trybie dziennym	-

13 |

**Diody LED stanu alarmu i usterki**

Istnieją dwie diody LED stanu, które są programowalne dla samodzielnie zdefiniowanego alarmu i samodzielnie zdefiniowanej usterki/wyłączenia. Poproś instalatora o opisanie skonfigurowanego urządzenia i stanu odpowiednich diod LED tutaj:



**Zmiana czasu i daty**

Aby zmienić datę i czas w centrali, naciśnij — **Dodatkowe funkcje — Zmień datę / godzinę** i wprowadź poprawne wartości za pomocą klawiatury.

**Tryb pracy dziennej i nocnej**

Tryb pracy systemu decyduje o sposobie obsługi zgłaszanego alarmu.

Tryb nocny charakteryzuje się najwyższym poziomem zabezpieczeń. W zależności od konfiguracji centrali komunikat alarmowy jest od razu przekazywany do straży pożarnej, bez opóźnienia alarmu. Urządzenia sygnalizacyjne i urządzenia transmisyjne do komunikacji ze strażą pożarną lub systemami przeciwpożarowymi są uaktywniane.

12 |

Po zalogowaniu się naciśnij , aby otworzyć wstępnie skonfigurowane spersonalizowane menu. Aby się wylogować, naciśnij ponownie i potwierdź za pomocą **OK**.

**Elementy programowalne**

**Klawisze funkcyjne**

Dostępne są trzy klawisze funkcyjne, które można dowolnie programować za pomocą często używanych funkcji panelu. Jeśli klawisz funkcyjny jest aktywny, będzie oznaczony zielonym paskiem. Poproś instalatora o wprowadzenie skonfigurowanej funkcji odpowiedniego klawisza w tym miejscu:

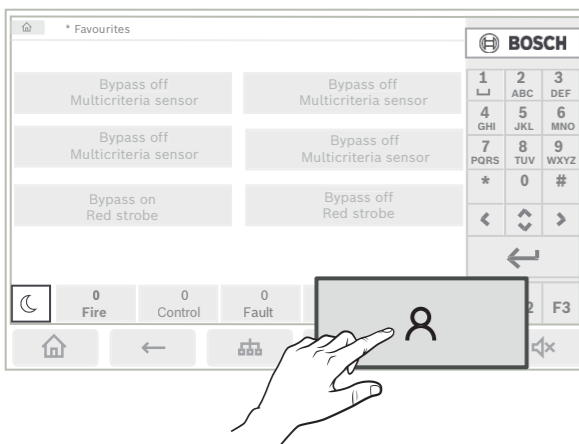
<b>F1</b>	
<b>F2</b>	
<b>F3</b>	

11 |

Naciśnij , aby zalogować się w centrali, używając nazwy użytkownika i hasła. Poziomu dostępu (2-4) określa funkcje, z których może korzystać operator.

Hasłem domyślnym jest „000000”. Poproś instalatora o zmianę tego hasła.

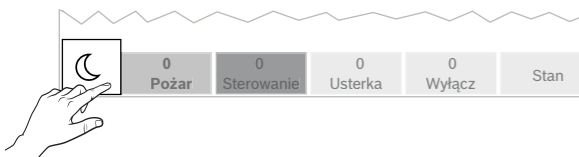
**Uwaga:** Kontroler centrali może być obsługiwany wyłącznie przez przeszkolonych operatorów. Osobisty kod dostępu (składający się z identyfikatora użytkownika i hasła) nie może być przekazywany osobom trzecim.



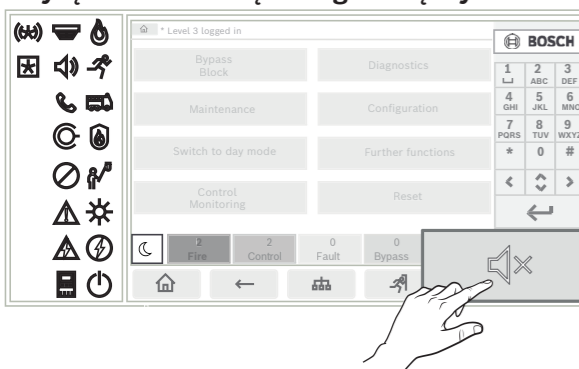
15 |

	Samodzielne	Sieciowe
	Łączony tryb nocny i dzienny	Centrala pracuje w trybie nocnym, ale co najmniej jedna inna centrala w sieci pracuje w trybie dziennym

Aby przełączyć się między trybem dziennym a nocnym, naciśnij bieżący symbol na pasku stanu i wybierz **Włącz tryb dzienny** lub **Włącz tryb nocny**.



**Wyłączenie wewnętrznego brzęczyka**



17 |

16 |

1. Naciśnij , aby tymczasowo wyłączyć wewnętrzny brzęczyk.

**Wyświetlanie historii**

W historii zdarzeń zapisywane są w porządku chronologicznym wszystkie dane określonych zdarzeń lub urządzeń. Istnieje możliwość ustawienia filtrów pozwalających na wyświetlenie wybranych danych.

Aby wyświetlić historię zdarzeń, naciśnij - **Diagnostics - Historia zdarzeń**.

**Wybierz język**

Naciśnij , aby wejść do menu głównego. Naciśnij „1” na klawiaturze alfanumerycznej. Potwierdź pojawiające się zapytanie za pomocą **OK** i wybierz żądany język z listy.

**Więcej informacji**

Szczegółowe informacje na temat obsługi centrali sygnalizacji pożaru znajdują się na stronie [www.boschsecurity.com](http://www.boschsecurity.com).

18 |