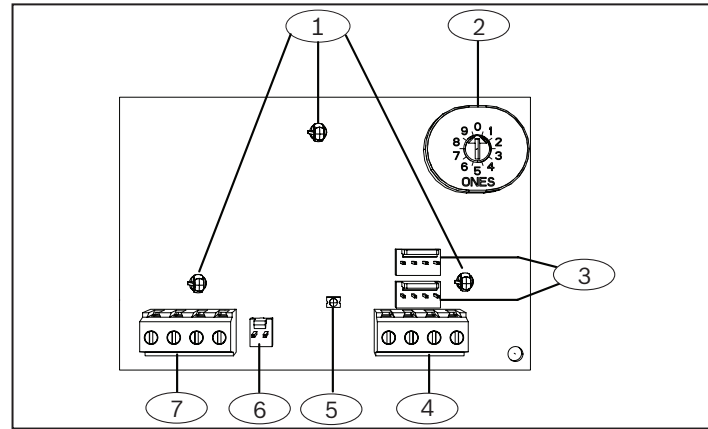


1 | Présentation

Ce module est un module d'extension POPIT compatible avec SDI2 qui communique avec la centrale sur le bus SDI2.



Légende – Description

- 1 – Disposition des 3 trous de montage
- 2 – Commutateur d'adresse
- 3 – Connecteurs de câblage d'interconnexion SDI2 (vers la centrale ou d'autres modules)
- 4 – Barrette de connexion SDI2 (vers la centrale ou d'autres modules)
- 5 – Voyant LED de polling (bleu)
- 6 – Connecteur (en option) du contact d'autosurveillance
- 7 – Barrette de connexion POPEX (bus POPIT)

2 | Paramètres d'adresse SDI2

Le commutateur définit l'adresse du module. La centrale utilise l'adresse pour les communications. L'adresse définit également les numéros de sortie. Réglez le commutateur d'adresse selon la configuration de la centrale.



ATTENTION !

Le module lit le paramétrage du commutateur d'adresse lors de la mise sous tension. Si vous modifiez les commutateurs après la mise sous tension, vous devez éteindre puis rallumer le module afin que le nouveau paramétrage soit activé.

Si plusieurs modules B299 se trouvent sur le même système, chacun d'eux doit avoir une adresse unique. La figure ci-dessous affiche les réglages du commutateur pour l'adresse 0.



2.1 | Adresse et numéros de point par centrale

Les adresses B299 valides dépendent du nombre de sorties autorisées par une centrale particulière.

Centrale	Adresses B299 valides	Numéros de point correspondants
B9512G B9512G-E	0 - 5	9 - 99, 100 - 199, 200 - 299, 300 - 399, 400 - 499, 500 - 599
B8512G B8512G-E	0	9 - 99

3 | Installation

Réglez le commutateur d'adresse sur l'adresse appropriée, puis installez le module dans le coffret. Reliez le module à la centrale.



ATTENTION

Coupez toute alimentation (AC et batterie) avant d'effectuer toute connexion, afin d'éviter tout risque de blessure ou d'endommagement de l'équipement.

3.1 | Montage du module dans le coffret

Montez le module dans la configuration de montage à trois trous du coffret à l'aide des vis et du support de montage.

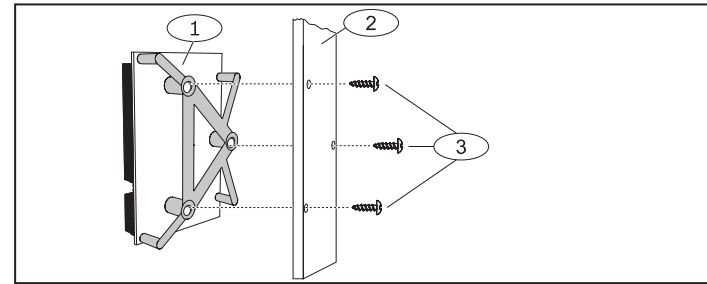


Figure 3.1 : Montage du module dans le coffret

Légende – Description

- 1 – Module avec le support de fixation installé
- 2 – Coffret
- 3 – Vis de montage (3)

3.2 | Montage et connexion du contact d'autosurveillance

Vous pouvez connecter un contact d'autosurveillance en option pour un module dans un coffret.

Installation du contact d'autosurveillance en option :

1. Montez le contact d'autosurveillance ICP-EZTS (Réf. : F01U009269) dans l'emplacement de montage du contact d'autosurveillance du coffret. Pour obtenir des instructions complètes, reportez-vous au *Guide d'installation du Contact d'autosurveillance de couvercle et de paroi EZTS* (Réf. : F01U003734).
2. Branchez le câble du contact d'autosurveillance sur le connecteur du contact d'autosurveillance du module. Voir *Figure 1.1*.

3.3 | Câblage à la centrale

Utilisez les bornes de la centrale R, Y, G, B (PWR, A, B, COM) lors du câblage au module. Connectez-les aux bornes de module R, Y, G, B (PWR, A, B, COM). Vous pouvez également utiliser le câble d'interconnexion SDI2. Reportez-vous aux *Figures 3.2 et 3.3*.

Vous pouvez connecter les modules au bus de données SDI2 par l'acheminement de câble parallèle de la centrale vers chaque module, câble de module à module, ou une combinaison des deux. Reportez-vous à la *Figure 3.4*.



ATTENTION !

Utilisez le câblage de barrette de connexion **ou** le connecteur de câblage d'interconnexion pour le câblage à la centrale. N'utilisez pas les deux. En secteurs de connexion de plusieurs modules, il est possible de combiner la barrette de connexion et les connecteurs de câblage d'interconnexion pour le câblage en série.

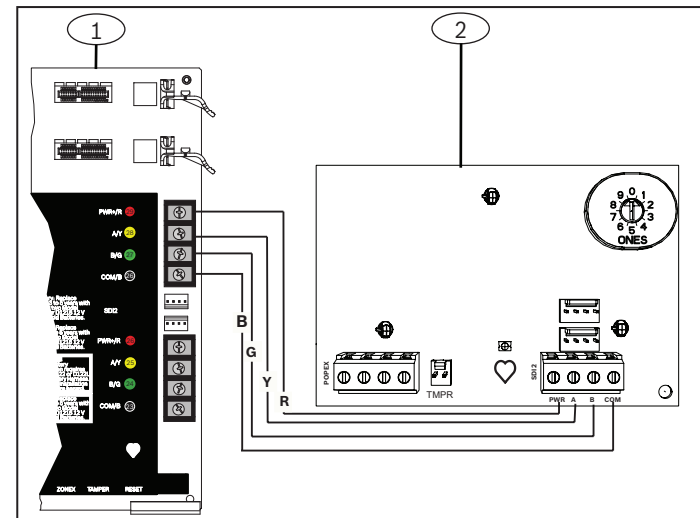


Figure 3.2 : Câblage de la borne SDI2 de la centrale au module B299

Légende – Description

- 1 – Centrale Bosch compatible
- 2 – Module POPEX B299

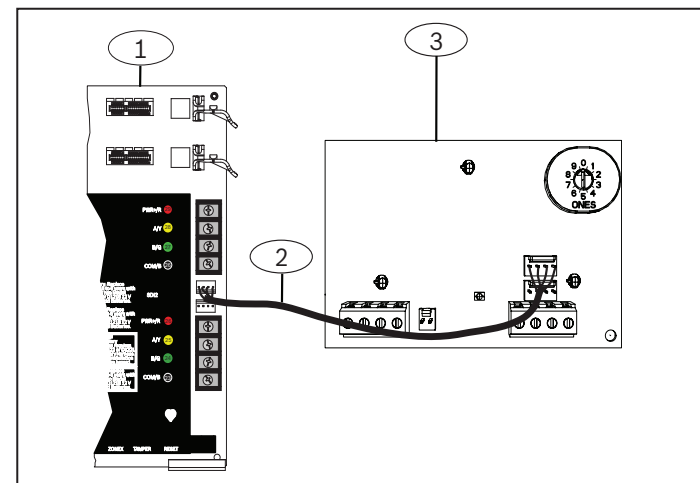


Figure 3.3 : Câblage du câble d'interconnexion SDI2 de la centrale au module B299

Légende – Description

- 1 – Centrale Bosch compatible
- 2 – Câble d'interconnexion (Réf. : F01U79745) (fourni)
- 3 – Module POPEX B299

3.4 | Câblage sur les dispositifs POPIT

Reportez-vous à la *Figure 3.4* pour câbler une boucle d'extension de zone. La résistance de câble sur chaque boucle de partition doit être inférieure à 100 Ω avec les dispositifs de détection connectés. La barrette de connexion prend en charge des câbles de 12 à 22 AWG (2 à 0,65 mm).

Longueur maximale de toutes les boucles d'extension de données combinées

AWG	Longueur (m)
22 (0,8)	549
20 (1)	881
18 (1,2)	1402
16 (1,5)	2231
14 (1,8)	3551

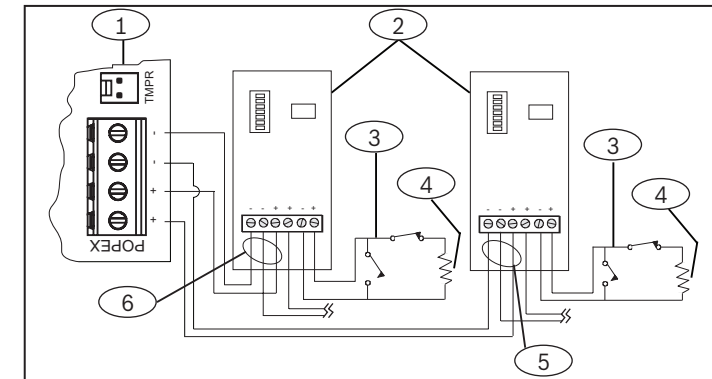


Figure 3.4 : Câblage d'une boucle d'extension de zone

Légende – Description

- 1 – B299
- 2 – Module POPIT (D9127U/T illustré)
- 3 – Boucle de détecteur D9127
- 4 – Résistance de fin de ligne 33 kΩ (Réf. : 15-03130-022)
- 5 – Boucle POPEX 2 (électriquement identique à la boucle 1)
- 6 – Boucle POPEX 1 (électriquement identique à la boucle 2)

4 | Description des voyants

Le module inclut un voyant LED de polling bleu pour indiquer qu'il est alimenté et son état actuel. Voir le *Tableau 4.1*.

Modes de clignotement	Fonction
Clignote 1 fois par seconde 	État normal. Indique un état de fonctionnement normal.
3 clignotements rapides par seconde 	État d'erreur de communication. Indique (le module est dans un « état de non communication », ce qui se traduit par une erreur de communication SDI2.
Allumé en permanence 	État de défaut de voyant LED. Module non alimenté (voyant OFF fixe), ou autre condition de défaut qui empêche le module de contrôler le voyant LED de polling.
Éteint en permanence 	

5 | Affichage de la version du firmware

Pour afficher la version du firmware à partir d'un mode de clignotement de voyant :

- Si le contact d'autosurveillance en option est installé : Lorsque la porte du coffret est ouverte, appuyez sur le contact d'autosurveillance puis relâchez-le.
 - Si le contact d'autosurveillance en option n'est PAS installé : Court-circuitez brièvement les broches du contact d'autosurveillance.
- Reportez-vous à la *Figure 5.1* pour des exemples de mode de clignotement.

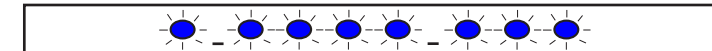


Figure 5.1 : Clignotements des voyants LED du firmware

Lorsque le contact d'autosurveillance est activé (passant de l'état fermé à l'état ouvert), le voyant LED de polling reste éteint pendant 3 secondes avant d'indiquer la version du firmware. Le voyant affiche les trois chiffres de la version du firmware (du plus grand au plus petit) en effectuant une pause de 1 s entre chaque chiffre.

Le mode de clignotement ne commence pas avant que le contact d'autosurveillance soit ouvert (le court-circuit est interrompu). Dans l'exemple suivant, les LED de la version 1.4.3 clignent : [pause de 3 secondes] *__****_*** [pause de 3 secondes, puis fonctionnement normal].

6 Configuration

Utilisez le tableau de programmation POPIT ci-après pour configurer le bloc de commutateurs POPIT. Les commutateurs sont désignés comme étant ON ou OFF. Le tableau ci-dessous les décrit comme suit : ON = o, OFF = vide.

Numéro de point	Commutateur						
	0	1	2	3	4	5	6
B299							
x00*	o	o	o	o	o	o	o
x01*	o	o	o	o	o	o	o
x02*	o	o	o	o	o	o	o
x03*	o	o	o	o	o	o	o
x04*	o	o	o	o	o	o	o
x05*	o	o	o	o	o	o	o
x06*	o	o	o	o	o	o	o
x07*	o	o	o	o	o	o	o
x08*	o	o	o	o	o	o	o
x09	o	o	o	o	o	o	o
x10	o	o	o	o	o	o	o
x11	o	o	o	o	o	o	o
x12	o	o	o	o	o	o	o
x13	o	o	o	o	o	o	o
x14	o	o	o	o	o	o	o
x15	o	o	o	o	o	o	o
x16	o	o	o	o	o	o	o
x17	o	o	o	o	o	o	o
x18	o	o	o	o	o	o	o
x19	o	o	o	o	o	o	o
x20	o	o	o	o	o	o	o
x21	o	o	o	o	o	o	o
x22	o	o	o	o	o	o	o
x23	o	o	o	o	o	o	o
x24	o	o	o	o	o	o	o
x25	o	o	o	o	o	o	o
x26	o	o	o	o	o	o	o
x27	o	o	o	o	o	o	o
x28	o	o	o	o	o	o	o
x29	o	o	o	o	o	o	o
x30	o	o	o	o	o	o	o
x31	o	o	o	o	o	o	o
x32	o	o	o	o	o	o	o
x33	o	o	o	o	o	o	o
x34	o	o	o	o	o	o	o
x35	o	o	o	o	o	o	o
x36	o	o	o	o	o	o	o
x37	o	o	o	o	o	o	o
x38	o	o	o	o	o	o	o
x39	o	o	o	o	o	o	o
x40	o	o	o	o	o	o	o
x41	o	o	o	o	o	o	o
x42	o	o	o	o	o	o	o
x43	o	o	o	o	o	o	o
x44	o	o	o	o	o	o	o
x45	o	o	o	o	o	o	o
x46	o	o	o	o	o	o	o
x47	o	o	o	o	o	o	o
x48	o	o	o	o	o	o	o

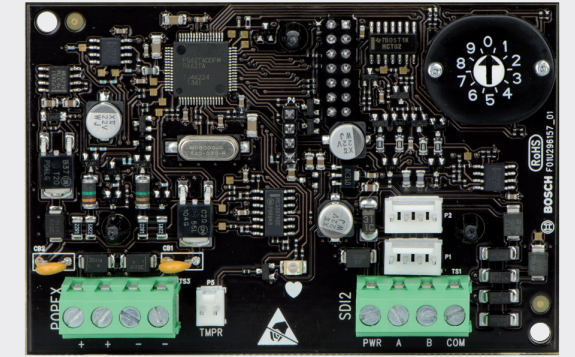
Numéro de point	Commutateur						
	0	1	2	3	4	5	6
B299							
x50	o	o	o	o	o	o	o
x51	o	o	o	o	o	o	o
x52	o	o	o	o	o	o	o
x53	o	o	o	o	o	o	o
x54	o	o	o	o	o	o	o
x55	o	o	o	o	o	o	o
x56	o	o	o	o	o	o	o
x57	o	o	o	o	o	o	o
x58	o	o	o	o	o	o	o
x59	o	o	o	o	o	o	o
x60	o	o	o	o	o	o	o
x61	o	o	o	o	o	o	o
x62	o	o	o	o	o	o	o
x63	o	o	o	o	o	o	o
x64	o	o	o	o	o	o	o
x65	o	o	o	o	o	o	o
x66	o	o	o	o	o	o	o
x67	o	o	o	o	o	o	o
x68	o	o	o	o	o	o	o
x69	o	o	o	o	o	o	o
x70	o	o	o	o	o	o	o
x71	o	o	o	o	o	o	o
x72	o	o	o	o	o	o	o
x73	o	o	o	o	o	o	o
x74	o	o	o	o	o	o	o
x75	o	o	o	o	o	o	o
x76	o	o	o	o	o	o	o
x77	o	o	o	o	o	o	o
x78	o	o	o	o	o	o	o
x79	o	o	o	o	o	o	o
x80	o	o	o	o	o	o	o
x81	o	o	o	o	o	o	o
x82	o	o	o	o	o	o	o
x83	o	o	o	o	o	o	o
x84	o	o	o	o	o	o	o
x85	o	o	o	o	o	o	o
x86	o	o	o	o	o	o	o
x87	o	o	o	o	o	o	o
x88	o	o	o	o	o	o	o
x89	o	o	o	o	o	o	o
x90	o	o	o	o	o	o	o
x91	o	o	o	o	o	o	o
x92	o	o	o	o	o	o	o
x93	o	o	o	o	o	o	o
x94	o	o	o	o	o	o	o
x95	o	o	o	o	o	o	o
x96	o	o	o	o	o	o	o
x97	o	o	o	o	o	o	o
x98	o	o	o	o	o	o	o

7 | Certifications



ATTENTION !
Pour respecter l'homologation UL/ULC, tous les modules D9127U/T doivent être montés à l'intérieur

Région	Certification
US	UL 365 - Systèmes et unités d'alarme intrusion connectés à un poste de police
	UL 609 - Systèmes et unités d'alarme intrusion locales
	UL 636 - Systèmes et unités d'alarme de cambriolage
	UL 864 - Unités de contrôle et accessoires pour les systèmes d'alarme incendie
	UL 985 - Systèmes d'alarme incendie domestiques
	UL 1023 - Systèmes d'alarme intrusion domestiques
	UL 1076 - Systèmes et unités d'alarme intrusion brevetés
	UL 1610 - Unités d'alarme intrusion pour centre de télésurveillance
	ANSI/SIA CP-01:2010
	CSFM, bureau de Californie du pompier responsable de la prévention de l'État (California Office of The State Fire Marshal)
	FCC section 15, classe B



Module POPEX
B299



fr Guide d'installation rapide

8 | Spécifications

Dimensions	73,5 x 127 x 15,25 mm)
Tension (entrée)	12 Vcc
Courant	Veille : 35 mA + courant total des dispositifs Alarme : 35 mA + courant total des dispositifs
Température de fonctionnement	0 à +50 °C
Humidité relative	5 % à 93 % à +32 °C, sans condensation
Longueur du câble du terminal	12 AWG à 22 AWG (2,0 mm à 0,65 mm)
Câblage SDI2	Distance maximale - longueur du câble (câble non blindé uniquement) : 60 m - 0,65 mm (22 AWG), 152 m - 1,02 mm (18 AWG)
Câblage des boucles POPIT	Reportez-vous à la section 3.4 <i>Câblage sur les dispositifs POPIT</i> pour les longueurs de câbles POPIT.

Copyright

Marques commerciales

Dates de fabrication des produits Bosch Building Technologies

