


# Paneles de control B Series

## Guía de inicio rápido para el instalador

Utilice esta guía para instalar rápidamente un sistema de seguridad B6512/B5512/B4512/B3512 de Bosch. Encontrará información adicional en el Manual de instalación de los paneles de control.

 Cuando vea este icono, utilice su smartphone con una aplicación de lectura de códigos QR para ver videos útiles.

### Para obtener más formación:

#### Canal de YouTube de Bosch:

1. Escanee un código QR.
2. Desplácese hacia abajo.
3. Busque y seleccione su región para ver más videos.

#### Sitio del instalador de B Series:

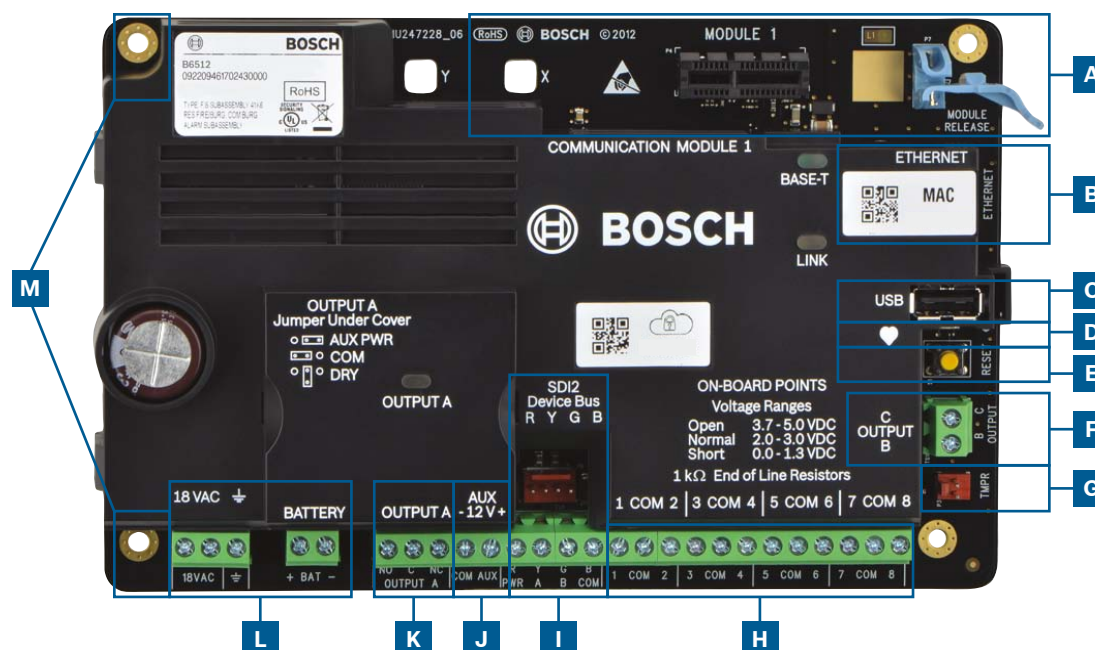


### Secuencia de instalación

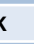
Escanee y siga estos videos secuencialmente según los pasos que se indican a continuación.



### Diseño de los componentes del panel de control



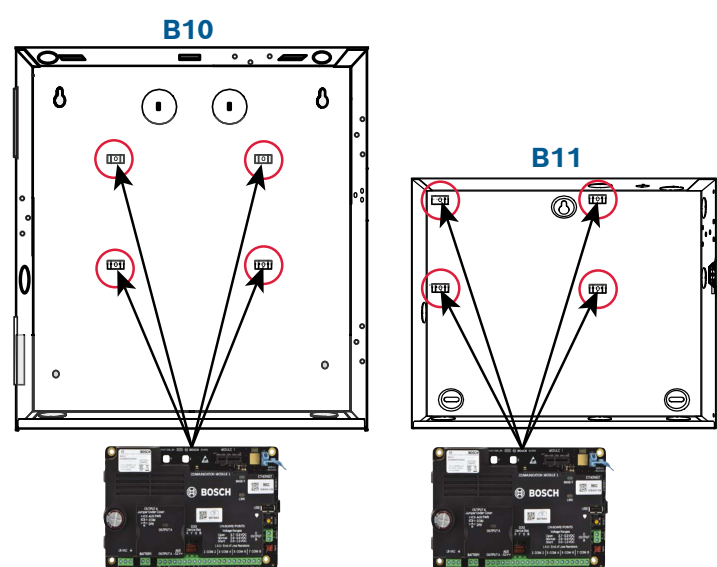
### Ubicación de la conexión del panel de control

Ubicación	Elemento	Descripción	Especificación
A	MÓDULO 1	Módulo conectable de comunicaciones	Opciones de módulos de comunicaciones
B	ETHERNET	Puerto Ethernet	Conexión Ethernet integrada en placa (100Base-T/100Base-T)
C	USB	Puerto USB	Conector USB (para actualizaciones del firmware y conexión a RPS)
D		LED de latido	Lento = normal, rápido = modo de servicio
E	Restablecer	Interruptor de restablecimiento	Manténgalo accionado durante cinco segundos para acceder al modo de servicio o salir de él
F	B C	Salidas B(2) C(3)	Colector abierto, 50 mA, bajo cuando está activo
G	TMPR	Sabotaje	Conector opcional de bucle antisabotaje (ICP-EZTS)
H	1 COM 2 a 7 COM 8	Entradas de alarma	Entradas de alarma supervisadas mediante resistencia de final de línea (RFL)
I	R Y G B	Bus SDI2	Bus de dispositivos SDI2
J	COM AUX	Alimentación auxiliar	12 VCC, 800 mA
K	NO C NC	Salida A(1)	Salida de relé programable
L	+ BAT - 18 VCA, 	Batería, toma de tierra, 18 VCA	Alimentación principal y secundaria y conexiones de toma de tierra
M	Montaje	Orificios de montaje	Orificios de montaje del panel de control

### Paso 1 Montaje del panel de control M

#### Consejos de Bosch:

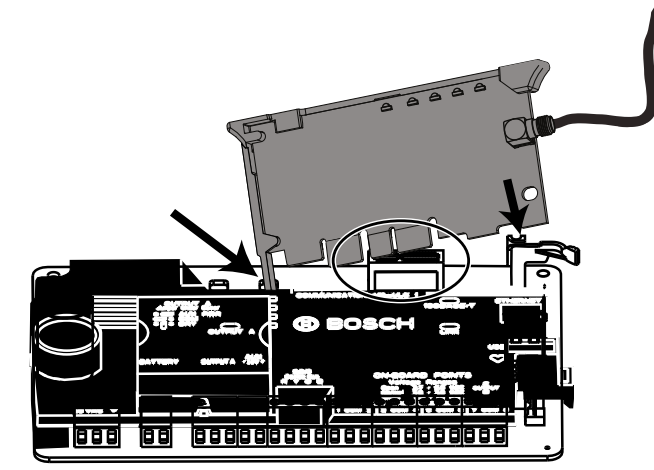
- Monte la caja antes que el panel de control.
- Monte el panel de control en la caja con los herrajes suministrados.



### Paso 2 Instalación de un módulo de comunicación A

#### Consejos de Bosch:

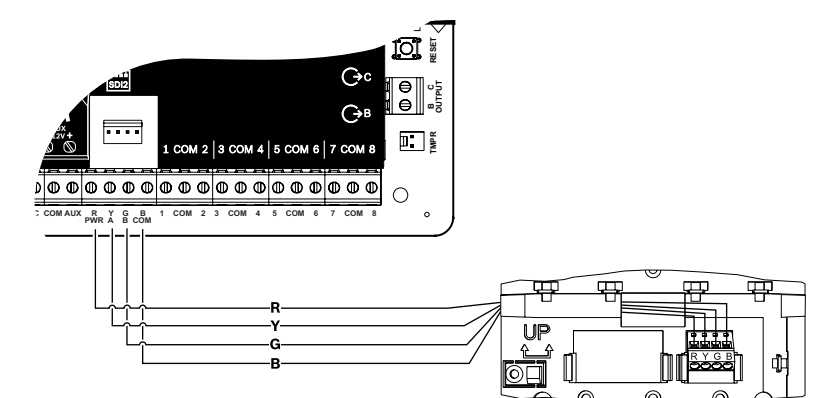
- Inserte la pata del módulo en la ranura marcada "x."
- **Móvil:** Coloque la antena en la parte superior de la caja, tienda el cable hacia el interior y conéctelo al módulo.
- **RTC:** Conecte un módulo a la toma de un D166 (RJ31x) con un cable D161/D162.



### Paso 3 Instalación de un teclado I

#### Consejos de Bosch:

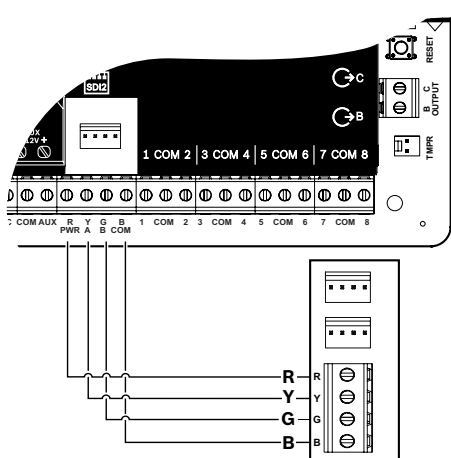
- Al instalar un teclado compatible de Bosch, consulte los diagramas de cableado específicos en la guía de instalación de teclados. A continuación se muestra el cableado del teclado básico.
- Si va a instalar más de un teclado, consulte los ajustes específicos de direcciones en la guía de instalación del teclado.



### Paso 4 Instalación de módulos de ampliación I

#### Consejos de Bosch:

- Si va a instalar más de un dispositivo similar (por ejemplo, dos dispositivos iguales), consulte la configuración de las direcciones en la guía de instalación del módulo.
- Si va a instalar una estación de recepción centra inalámbrica RADION B810, utilice solo la dirección 1.

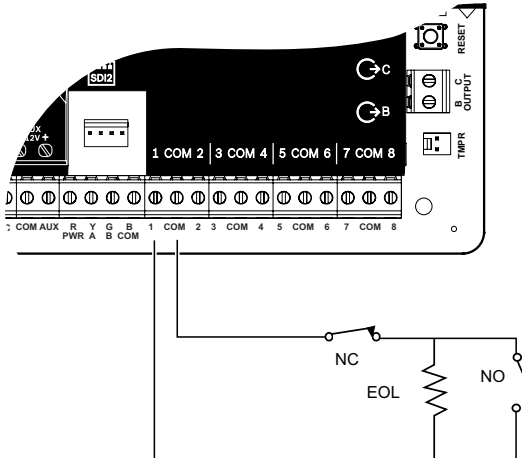


### Paso 5 Instalación de las entradas cableadas H

#### Consejos de Bosch:

- Si va a utilizar RFL doble o RFL de 2K, o no va a utilizar RFL, consulte los ajustes del panel de control en la guía de instalación del panel de control.
- Si va a utilizar dispositivos alimentados con 2 cables, utilice un B201 o D125B.

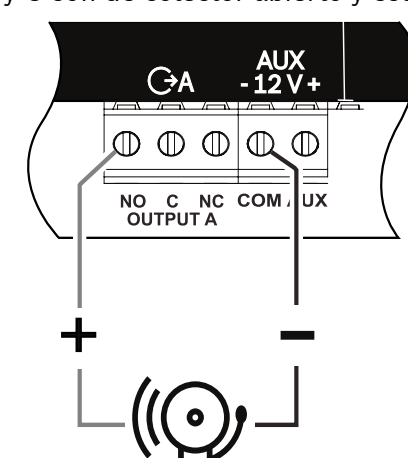
**NOTA:** No todos los módulos están disponibles en todas las regiones.



### Paso 6 Instalación de una sirena J K

#### Consejos de Bosch:

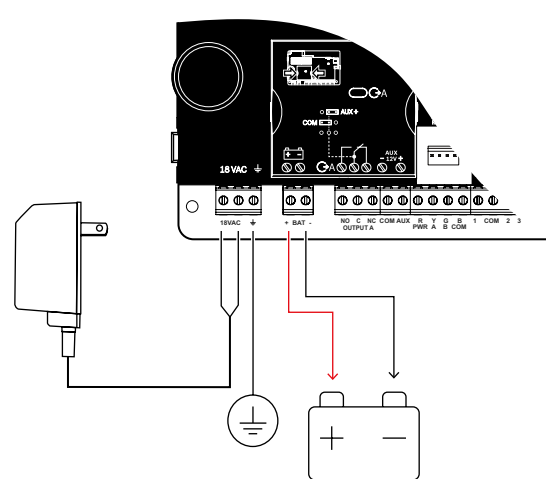
- La salida A puede suministrar hasta 1 A a 12 VCC si se alimenta desde un panel de control (puente en la posición AUX PWR).
- La salida A puede suministrar hasta 3 A a 12 VCC si se utiliza una fuente de alimentación aparte (puente en la posición DRY).
- Las salidas B y C son de colector abierto y están limitadas a 50 mA a 12 VCC.



### Paso 7 Alimentación del panel de control L

#### Consejos de Bosch:

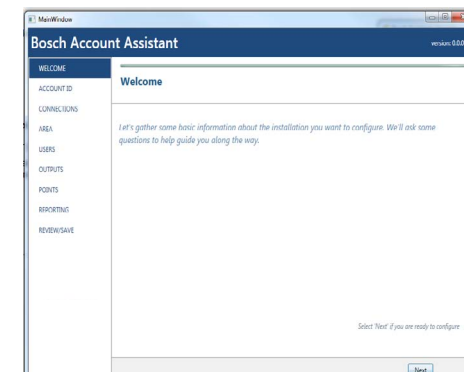
- Conecte los cables al panel de control antes de conectar la batería o alimentación de CA.
- Conecte la conexión a tierra a una tubería de agua fría (cobre) u otra conexión sólida a tierra.



### Paso 8 Crear cuentas de panel mediante RPS B C

#### Consejos de Bosch:

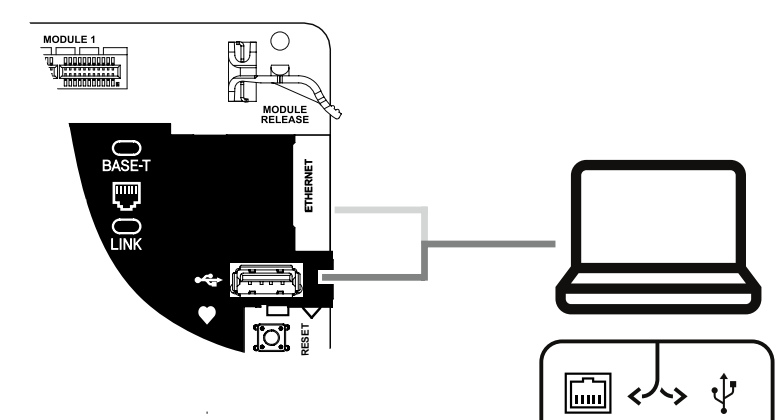
- Si va a realizar la configuración mediante Installer Services Portal, vaya al **Paso 11**.
- Instale Remote Programming Software (RPS) v6.06 o posterior. Puede descargar RPS de la página de producto de RPS.
- Siga las instrucciones del asistente de cuentas de RPS para crear cuentas del panel de control. El asistente de cuentas le ayuda a crear una nueva cuenta del panel.
- Si no dispone de RPS; puede realizar la programación con el teclado. Consulte las Instrucciones de instalación del teclado.



### Paso 9 Conexión al panel de control utilizando RPS B C

#### Consejos de Bosch:

- Conecte un ordenador con RPS instalado. Es posible establecer conexiones directas con RPS mediante una conexión USB o Ethernet.
- El asistente de cuentas se inicia automáticamente al crear una nueva cuenta.
- Para establecer una conexión directa USB, utilice un cable USB B99.





# Paneles de control B Series

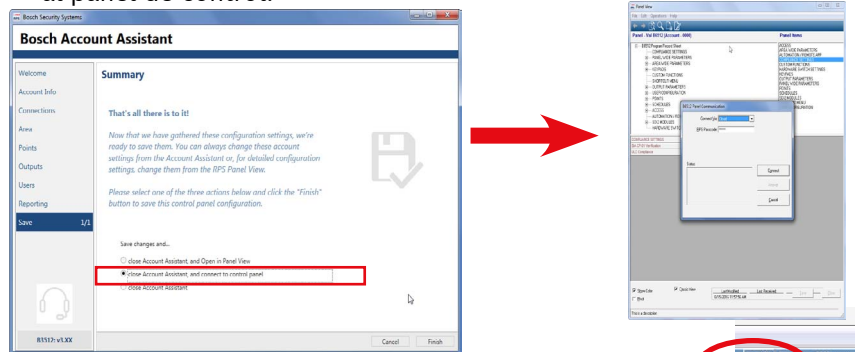
## Guía de inicio rápido para el instalador

### Paso 10 Configurar y enviar al panel de control utilizando RPS

#### Consejos de Bosch:

► Programe su información de configuración con el asistente de cuentas.

1. Pulse la opción para cerrar el asistente de cuentas y conectarse al panel de control. Se abrirá la ventana **Panel Communication** (Comunicación de panel).
2. Pulse **Connect** (Conectar) y enviar la programación de configuración al panel de control.



3. Pulse **Disconnect** (Desconectar) para desconectarse del panel al finalizar la programación. Vaya al **Paso 12**.

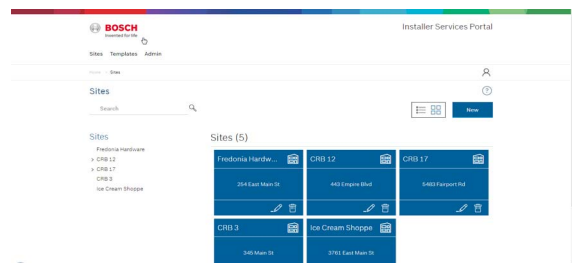
### Paso 11a Acceder a Installer Service Portal y crear una cuenta de panel de control

#### Consejos de Bosch:

**Con Installer Services Portal:** (No en todas las regiones)

- Antes de utilizar Installer Services Portal, deberá registrarse para los servicios en: <https://sp.boschsecurity.com>.
- Asegúrese de que el panel de control esté conectado a la red.

1. Inicie sesión en Installer Services Portal.
2. Haga clic en **New** (Nuevo) y seleccione **Device** (Dispositivo) para crear una cuenta de panel.
3. Añada información de cuenta del panel.
4. Active CloudID. ISP busca los ID registrados en la base de datos.
5. Seleccione **Activate** (Activar).
6. Haga clic en **Add Panel** (Añadir panel).



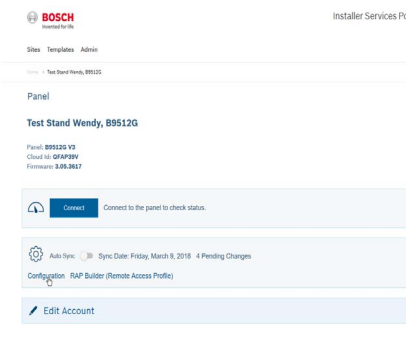
### Paso 11b Conectarse y enviar utilizando Installer Services Portal

#### Consejos de Bosch:

**Con Installer Services Portal:**

- Busque o seleccione el dispositivo que desee conectar a un panel de control. Escriba el nombre de la cuenta del panel en el campo Search (Buscar) para buscar una cuenta nueva.

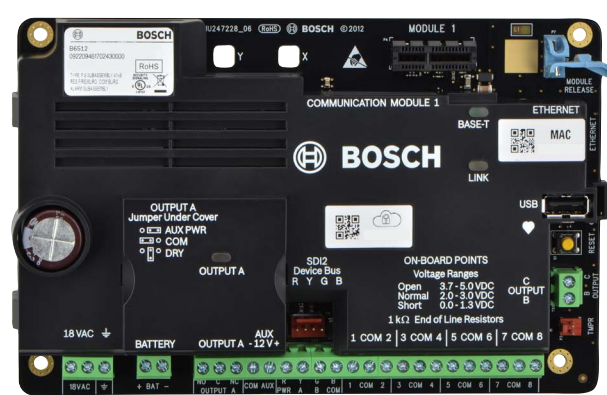
1. Seleccione la cuenta de panel.
2. Haga clic en **Connect** (Conectar).
3. Haga clic en **Configuration** (Configuración). Programe la información de configuración.
4. Haga clic en los 3 puntos verticales y seleccione **Push Pending Changes to Panel** (Enviar los cambios pendientes al panel) para enviar la configuración.
5. Haga clic en **Disconnect** (Desconectar) cuando haya finalizado la configuración.



## Accesorios de los paneles de control B Series (lista parcial)

**Nota:** No todos los productos y funciones están disponibles en todas las regiones. Consulte los detalles a su representante de Bosch o en las hojas de datos de producto.

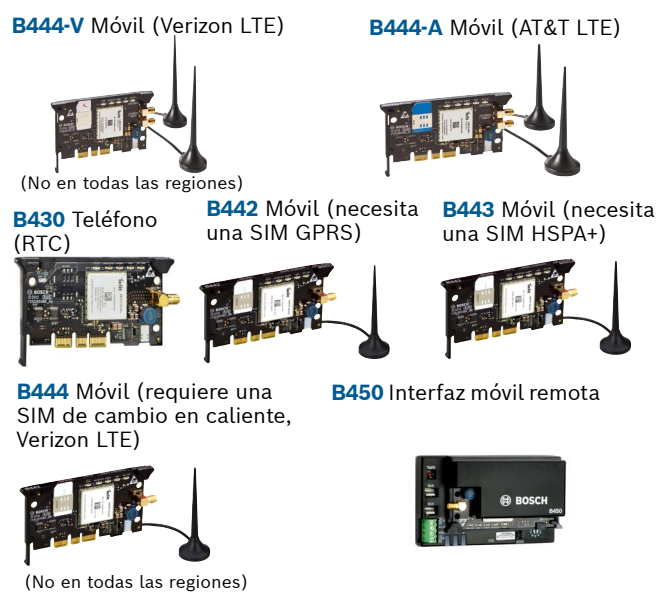
### Panel de control



### Alimentación



### Comunicadores



### Dispositivos inalámbricos RADION

- En América del Norte y del Sur se utilizan versiones A de los dispositivos RADION. Las versiones distintas de A se utilizan en Europa, África y Australia.



### Teclados



### Etiquetas RFID (para lectores y teclados 942)



### Integración de cámaras IP

Cualquier cámara IP de Bosch



### Cajas y accesorios



### Incendio residencial



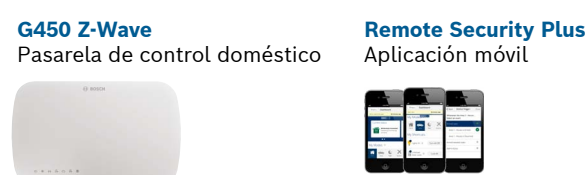
### Módulos de acceso



### Módulos de ampliación de E/S



### \*Dispositivos de domótica



\*Las opciones de domótica pueden no estar disponibles en todas las regiones. Póngase en contacto con su representante de Bosch para obtener más información.

### Detectores de movimiento con cable



### Paso 12 Probar el sistema

Después de la instalación del sistema y de programar el panel de control, es necesario realizar una prueba completa del sistema. Una comprobación completa del sistema consiste en probar que el panel de control, todos los dispositivos y los destinos de comunicación funcionan correctamente.

#### Consejos de Bosch:

- Realizar una prueba de paseo
1. Seleccione **Actions** (Acciones).
  2. Seleccione **Test** (Prueba).
  3. Seleccione **Walk Test** (Prueba de paseo).
  4. Seleccione la prueba que desee realizar.
- Enviar un informe de prueba



## Preguntas frecuentes

### ¿Cuál es mi código predeterminado?

Código de usuario: **123456**

Código de instalador: **123**

### ¿Cómo se utilizan las salidas B y C?

Las salidas B y C son salidas de colector abierto. Puede consultar el cableado en el manual de instalación del panel de control, en la sección sobre **Salidas de colector abierto**.

### ¿Cómo se activa y desactiva el panel de control remotamente?

Esto se puede hacer con la aplicación Remote Security Control.

### ¿Cómo se conecta directamente al panel de control vía Ethernet?

De forma predeterminada, el panel de control está configurado para detectar y negociar una conexión con RPS al conectar un cable Ethernet entre ambos.

### ¿Qué debo hacer para enviar notificaciones personales?

Para utilizar mensajes SMS (texto) se necesita un módulo móvil y es posible enviar correos electrónicos mediante una conexión Ethernet o móvil.

### ¿Cómo se accede al modo de servicio?

Mantenga presionado el botón amarillo de restablecimiento del panel de control durante 5 segundos (repítalo para salir).

## ¿Dónde puedo encontrar más información?

[www.boschsecurity.com](http://www.boschsecurity.com)

Bosch Security Systems B.V.  
Torenallee 49  
5617 BA Eindhoven  
Netherlands