


Πίνακας ελέγχου G Series

Οδηγός γρήγορης εκκίνησης τεχνικού εγκατάστασης

Χρησιμοποιήστε αυτόν τον οδηγό για να εγκαταστήσετε γρήγορα ένα σύστημα ασφαλείας Bosch B9512G/B8512G. Επιπλέον πληροφορίες υπάρχουν στο εγχειρίδιο εγκατάστασης των πινάκων ελέγχου.

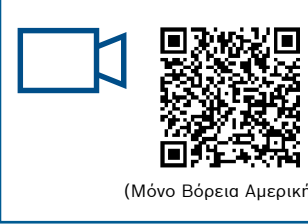
 Αν δείτε αυτό το εικονίδιο, χρησιμοποιήστε το smartphone σας με μια εφαρμογή ανάγνωσης κωδικών QR για να παρακολουθήσετε χρήσιμα βίντεο.

Για επιπλέον εκπαίδευση:

Κανάλι της Bosch στο YouTube:

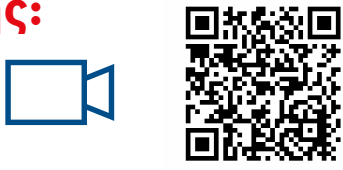
1. Σαρώστε τον κωδικό QR.
2. Μετακινηθείτε προς τα κάτω.
3. Εντοπίστε και επιλέξτε την περιοχή σας για επιπλέον βίντεο.

Βασικά στοιχεία G Series:

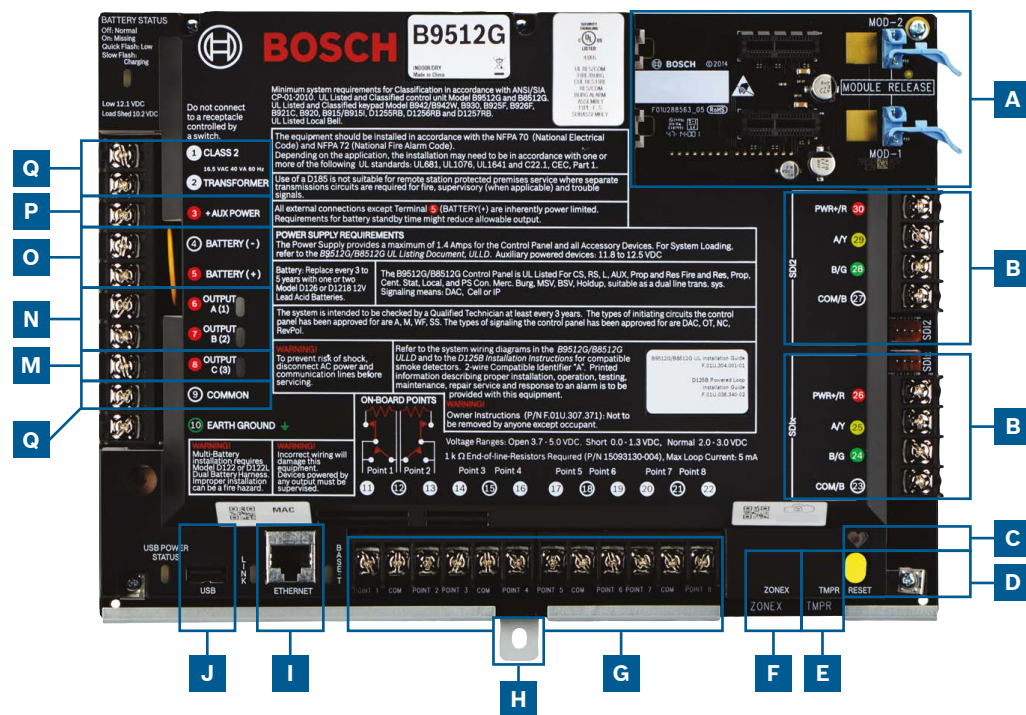


Αλληλουχία εγκατάστασης:

Σαρώστε και ακολουθήστε αυτά τα βίντεο σε βήματα όπως παρατίθενται παρακάτω.



Διάταξη εξαρτημάτων πίνακα ελέγχου



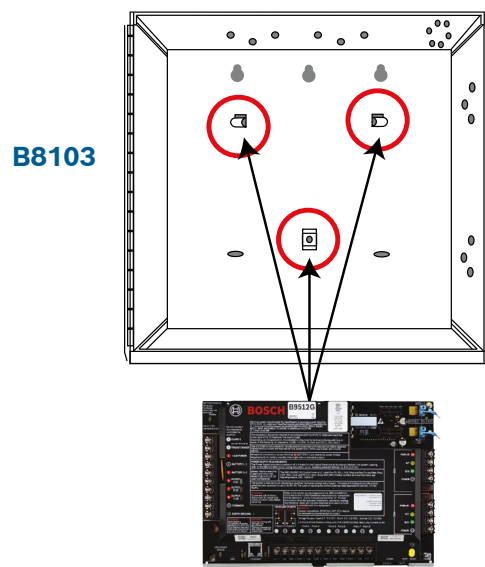
Θέση σύνδεσης πίνακα ελέγχου

Θέση	Στοιχείο	Περιγραφή	Προδιαγραφές
A	MOD-1/MOD-2	Διασυνδεδεμένη μονάδα επικοινωνίας	Θέσεις μονάδων επικοινωνίας
B	R Y G B	Διάλυος συσκευής	Διάλυος συσκευής (με δυνατότητα διαμόρφωσης) SDI2/SDIx
C	♥	Ενδεικτική λυχνία LED ρυθμού	Αργό=κανονικό, γρήγορο=λειτουργία σέρβις
D	Επαναφορά	Διακόπτης επαναφοράς	Κρατήστε πατημένο για πέντε δευτερόλεπτα για είσοδο ή έξοδο από τη λειτουργία σέρβις
E	ΠΡΒΣ	Παραβίαση	Προαιρετική σύνδεση διακόπτη παραβίασης (ICP-EZTS)
F	ZONEX	Διάλυος επέκτασης	Χρησιμοποιεί το B600 για χρήση με συσκευές ZONEX και POPEX
G	1 COM 2 προς 7 COM 8	Σημεία συναγερμού	8 επιπρόσθετες ενσωματωμένες εισοδοί
H	Στερέωση	Βίδα στερέωσης	Βίδα στερέωσης του πίνακα ελέγχου
I	ETHERNET	Θύρα Ethernet	ενσωματωμένη στην πλακέτα σύνδεσης Ethernet (10Base-T/100Base-T)
J	USB	Θύρα USB	Υποδοχή USB (για ενημερώσεις firmware και σύνδεση RPS)
K	⊕	Γείωση	Σύνδεση γείωσης
L	COMMON	COMMON	Κοινός ακροδέκτης
M	C	Έξοδος C (3)	Έξοδος ρελέ (υψηλό προς χαμηλό)
N	A B	Έξοδος A (1) B (2)	Έξοδοι ρελέ με δυνατότητα ρύθμισης (χαμηλό προς υψηλό)
O	+BAT-	Μπαταρία	Δευτερεύουσα ισχύς
P	+Βοηθητική ισχύς	Βοηθητική ισχύς	12 VDC, 1,4 amps
Q	Μετασχηματιστή Κλάσης 2	Μετασχηματιστή	16.5 VAC, 40 VA

Βήμα 1 Στερέωση του πίνακα ελέγχου **H**

Συμβουλές της Bosch:

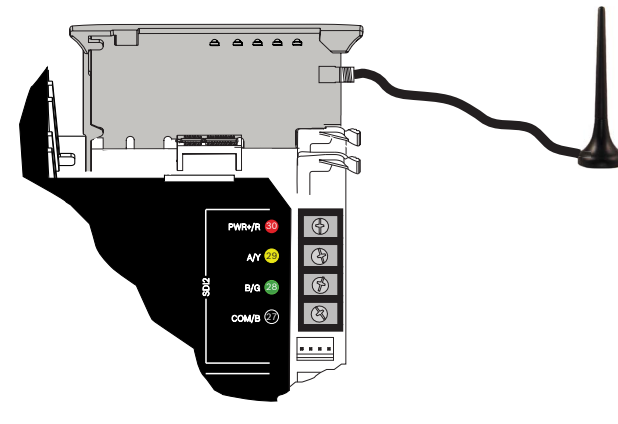
- Τοποθετήστε το περίβλημα πριν στερεώσετε τον πίνακα ελέγχου.
- Τοποθετήστε τον πίνακα ελέγχου στο περίβλημα με το παρεχόμενο υλικό.



Βήμα 2 Εγκατάσταση μονάδας επικοινωνίας **A**

Συμβουλές της Bosch:

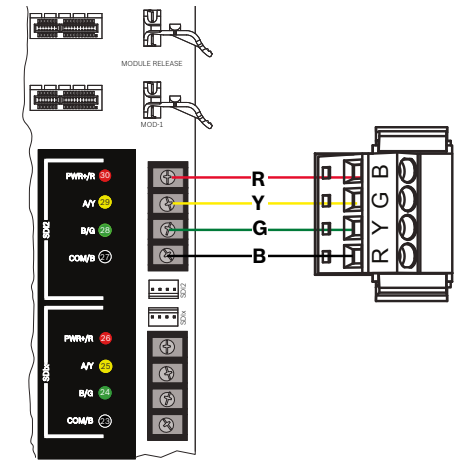
- Εισαγάγετε το ποδαράκι της μονάδας στην υποδοχή με τη σήμανση «x».
- **Κινητή τηλεφωνία:** Τοποθετήστε την κεραία επάνω στο περίβλημα και δρομολογήστε το καλώδιο από μέσα. Στη συνέχεια, συνδέστε το στη μονάδα.
- **PSTN:** Συνδέστε τη μονάδα σε μια υποδοχή D166 (RJ31x) μέσω καλωδίου D161/D162.



Βήμα 3 Εγκατάσταση πληκτρολογίου **B**

Συμβουλές της Bosch:

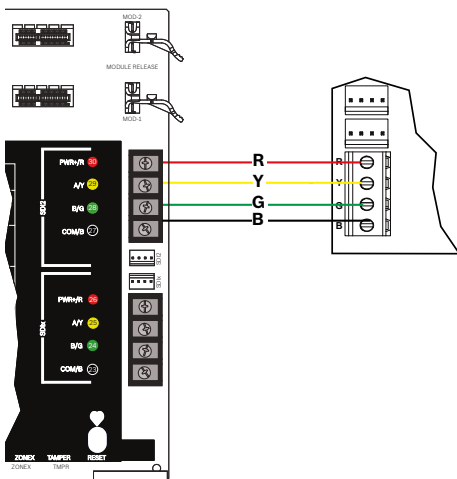
- Κατά την εγκατάσταση συμβατού πληκτρολογίου Bosch, ανατρέξτε στον οδηγό εγκατάστασης του πληκτρολογίου για συγκεκριμένα διαγράμματα καλωδίωσης. Η βασική καλωδίωση του πληκτρολογίου εμφανίζεται παρακάτω.
- Κατά την εγκατάσταση πάνω από ενός πληκτρολογίων, ανατρέξτε στον οδηγό εγκατάστασης για τις μοναδικές ρυθμίσεις διεύθυνσης.



Βήμα 4 Εγκατάσταση στοιχείων επέκτασης **B**

Συμβουλές της Bosch:

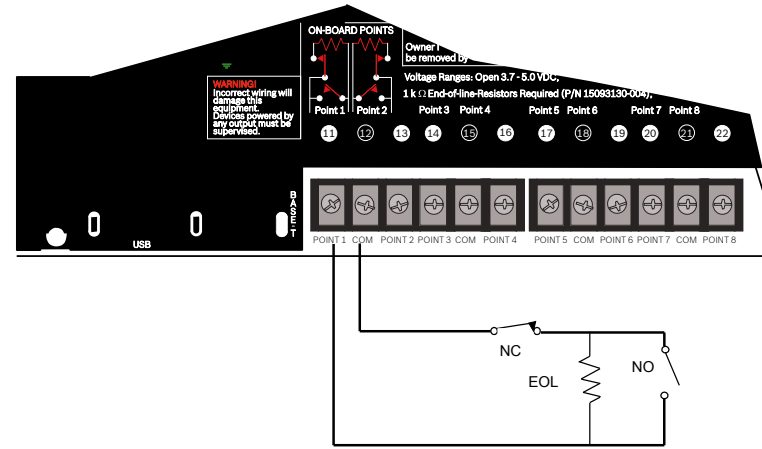
- Κατά την εγκατάσταση πάνω από μίας συσκευής του ίδιου τύπου, ανατρέξτε στον οδηγό εγκατάστασης της μονάδας για τις ρυθμίσεις διεύθυνσης.
- Σε περίπτωση εγκατάστασης ασύρματου δέκτη RADION B810, χρησιμοποιήστε μόνο τη διεύθυνση 1.



Βήμα 5 Εγκατάσταση εισόδων καλωδίων **G**

Συμβουλές της Bosch:

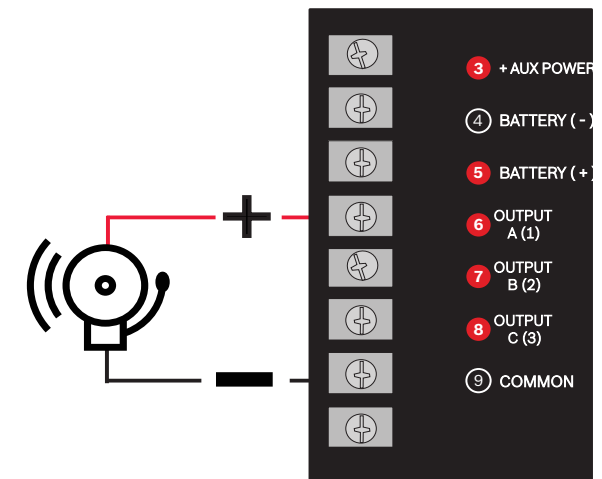
- Αν χρησιμοποιείτε διπλό EOL, 2K EOL ή δεν χρησιμοποιείτε καθόλου EOL, ανατρέξτε στον οδηγό εγκατάστασης του πίνακα ελέγχου για τις ρυθμίσεις του πίνακα ελέγχου.
- Αν χρησιμοποιείτε συσκευές που τροφοδοτούνται με 2 ενσύρματα καλώδια, χρησιμοποιήστε D125B.



Βήμα 6 Εγκατάσταση κουδουνιού ή σειρήνας **L N**

Συμβουλές της Bosch:

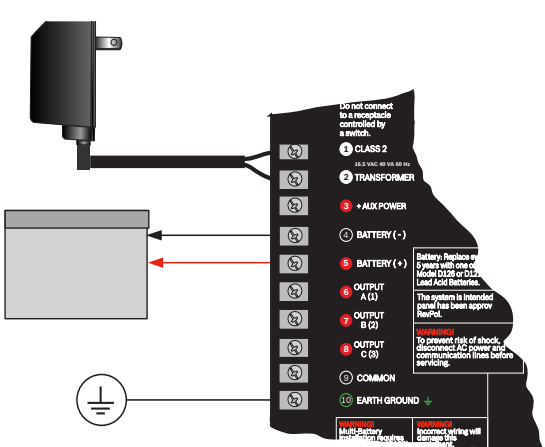
- Οι έξοδοι μπορούν να παρέχουν ρεύμα έως 1 A στα 12 VDC.
- Οι έξοδοι A και B μπορούν να ρυθμιστούν (Οι επαφές τύπου A προς υψηλό).
- Η έξοδος C μπορεί να ρυθμιστεί (Η επαφή τύπου A προς χαμηλό).



Βήμα 7 Τροφοδοσία πίνακα ελέγχου **Q O K**

Συμβουλές της Bosch:

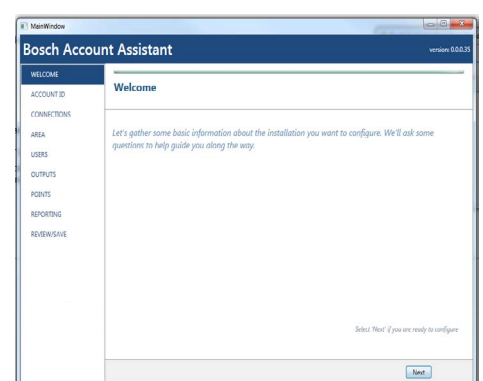
- Συνδέστε τα καλώδια στον πίνακα ελέγχου, προτού ενεργοποιήσετε την μπαταρία ή την τροφοδοσία AC.
- Συνδέστε γείωση σε έναν αγωγό κρούς νερού (χάλκινο) ή άλλη σταθερή σύνδεση σε γείωση.



Βήμα 8 Δημιουργία λογαριασμών πίνακα ελέγχου μέσω RPS **I J**

Συμβουλές της Bosch:

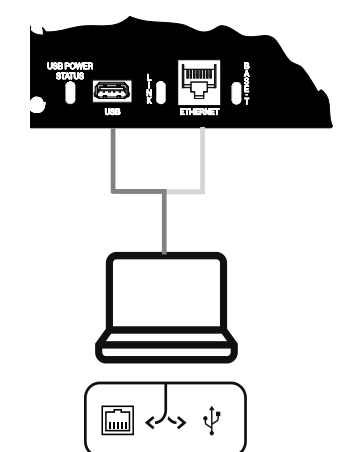
- Αν κάνετε τη διαμόρφωση μέσω της Πύλης υπηρεσιών τεχνικού εγκατάστασης, μεταβείτε στο **Βήμα 11**.
- Εγκαταστήστε το λογισμικό προγραμματισμού από απόσταση (RPS) έκδοσης v6.06 ή μεταγενέστερης. Μπορείτε να κατεβάσετε το RPS από τη σελίδα προϊόντος του RPS.
- Ακολουθήστε τις οδηγίες του Βοηθού ρύθμισης λογαριασμού RPS για να δημιουργήσετε νέους λογαριασμούς πίνακα ελέγχου. Ο Βοηθός ρύθμισης λογαριασμού θα σας βοηθήσει να δημιουργήσετε νέο λογαριασμό πίνακα.
- Αν δεν είναι διαθέσιμο το RPS, έχετε την επιλογή του προγραμματισμού μέσω πληκτρολογίου. Ανατρέξτε στις οδηγίες εγκατάστασης πληκτρολογίου.



Βήμα 9 Σύνδεση στον πίνακα ελέγχου μέσω RPS **I J**

Συμβουλές της Bosch:

- Συνδέστε έναν υπολογιστή με εγκατεστημένο το RPS. Οι απευθείας συνδέσεις RPS μπορούν να πραγματοποιηθούν μέσω σύνδεσης USB ή Ethernet.
- Όταν δημιουργείτε νέο λογαριασμό, ανοίγει αυτόματα ο Βοηθός ρύθμισης λογαριασμού.
- Για απευθείας σύνδεση μέσω USB, χρησιμοποιήστε καλώδιο USB B99.



Πίνακας ελέγχου G Series

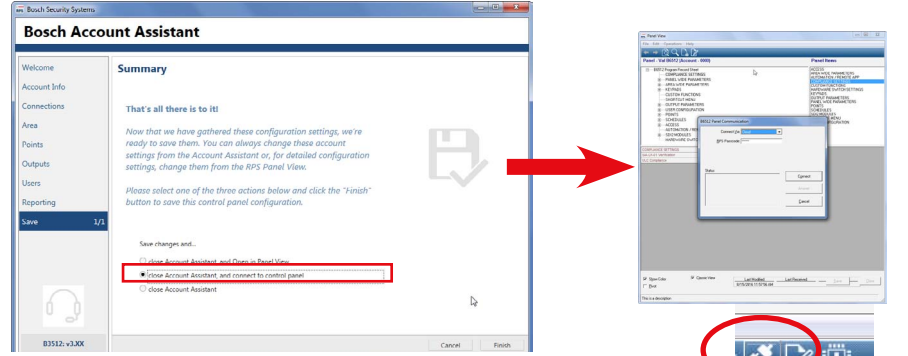
Οδηγός γρήγορης εκκίνησης τεχνικού εγκατάστασης

Βήμα 10 Διαμόρφωση και αποστολή στον πίνακα ελέγχου μέσω RPS

Συμβουλές της Bosch:

► Προγραμματίστε τα στοιχεία της διαμόρφωσής σας μέσω του Βοηθού ρύθμισης λογαριασμού.

1. Πατήστε **Κλείσιμο Βοηθού ρύθμισης λογαριασμού και σύνδεση σε πίνακα ελέγχου**. Έτσι ανοίγει το παράθυρο **Επικοινωνία πίνακα**.
2. Πατήστε **Σύνδεση** και στείλετε τον προγραμματισμό διαμόρφωσης στον πίνακα ελέγχου.



3. Πατήστε **Αποσύνδεση** από τον πίνακα ελέγχου, όταν ολοκληρωθεί ο προγραμματισμός. Μεταβείτε στο **Βήμα 12**.

Βήμα 11α Πρόσβαση στην Πύλη υπηρεσιών τεχνικού εγκατάστασης και δημιουργία λογαριασμού πίνακα

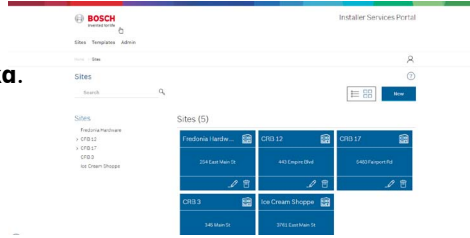
Συμβουλές της Bosch: (Όχι σε όλες τις περιοχές)

Μέσω της Πύλης υπηρεσιών τεχνικού εγκατάστασης:

► Για να μπορέσετε να χρησιμοποιήσετε την Πύλη υπηρεσιών τεχνικού εγκατάστασης, θα πρέπει να εγγραφείτε για υπηρεσίες στο: <https://sp.boschsecurity.com>.

► Βεβαιωθείτε ότι ο πίνακας ελέγχου είναι συνδεδεμένος στο δίκτυο.

1. Συνδεθείτε στην Πύλη υπηρεσιών τεχνικού εγκατάστασης.
2. Κάντε κλικ στο **Νέο** και επιλέξτε **Συσκευή** για να δημιουργήσετε λογαριασμό πίνακα.
3. Προσθέστε τα στοιχεία λογαριασμού πίνακα.
4. Ενεργοποιήστε το CloudID. Ο ISP κάνει αναζήτηση στη βάση δεδομένων για καταχωρισμένα ID.
5. Επιλέξτε **Ενεργοποίηση**.
6. Κάντε κλικ στο **Προσθήκη πίνακα**.



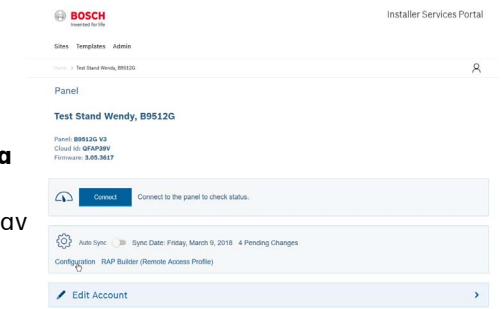
Βήμα 11β Σύνδεση και αποστολή μέσω της Πύλης υπηρεσιών τεχνικού εγκατάστασης

Συμβουλές της Bosch:

Μέσω της Πύλης υπηρεσιών τεχνικού εγκατάστασης:

► Αναζητήστε ή επιλέξτε συσκευή για να συνδεθείτε με έναν πίνακα ελέγχου. Πληκτρολογήστε το όνομα του λογαριασμού πίνακα στο πεδίο αναζήτησης για να εντοπίσετε νέο λογαριασμό.

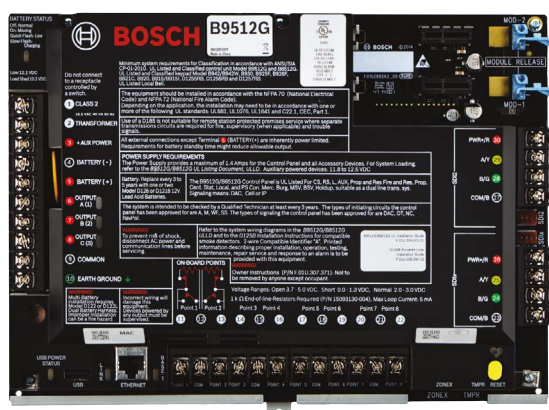
1. Επιλέξτε το λογαριασμό του πίνακα.
2. Κάντε κλικ στη **Σύνδεση**.
3. Κάντε κλικ στη **Διαμόρφωση**. Προγραμματίστε τα στοιχεία της διαμόρφωσής σας.
4. Κάντε κλικ στις 3 κατακόρυφες τελείες και επιλέξτε **Προώθηση εκκρεμών αλλαγών στον πίνακα** για να στείλετε τη διαμόρφωση.
5. Κάντε κλικ στην **Αποσύνδεση** όταν ολοκληρωθεί η διαμόρφωση.



Αξεσουάρ πίνακα ελέγχου B Series (μερική λίστα)

Σημείωση: Δεν είναι διαθέσιμα όλα τα προϊόντα και χαρακτηριστικά σε όλες τις περιοχές. Συμβουλευτείτε τον εκπρόσωπο της Bosch ή τα τεχνικά φυλλάδια προϊόντος για λεπτομέρειες.

Πίνακας ελέγχου



Τροφοδοσία

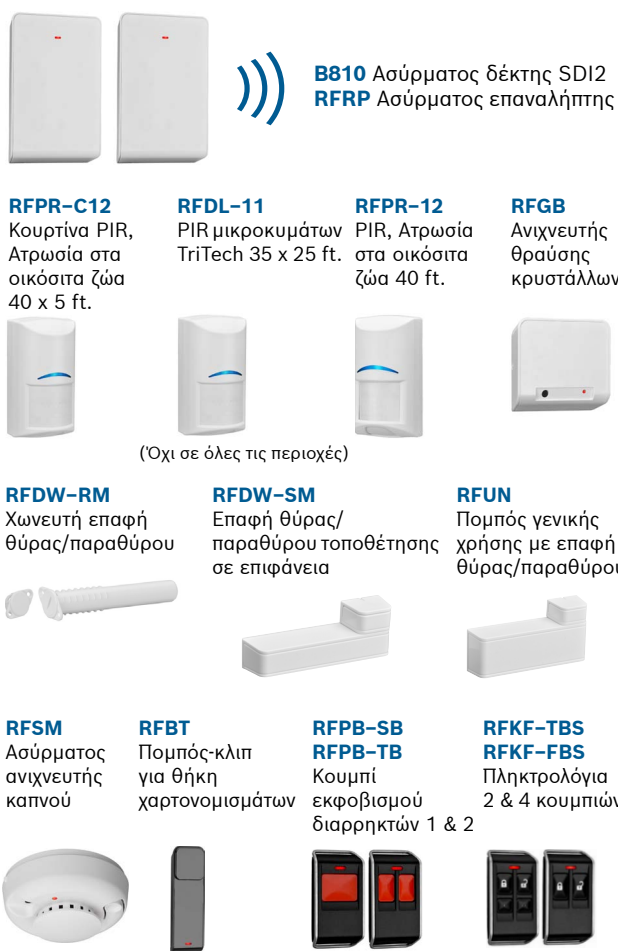


Συστήματα επικοινωνίας



Ασύρματες συσκευές RADION

Οι εκδόσεις -A των συσκευών RADION χρησιμοποιούνται στη Βόρεια και στη Νότια Αμερική. Οι εκδόσεις που δεν είναι -A χρησιμοποιούνται στην Ευρώπη, την Αφρική και την Αυστραλία.



Πληκτρολόγια



Μονάδες πρόσβασης



Ετικέτες RFID (για μονάδες ανάγνωσης και πληκτρολόγια B942)



Πυρκαγιά σε οικία



Στοιχεία επέκτασης εισόδου/εξόδου



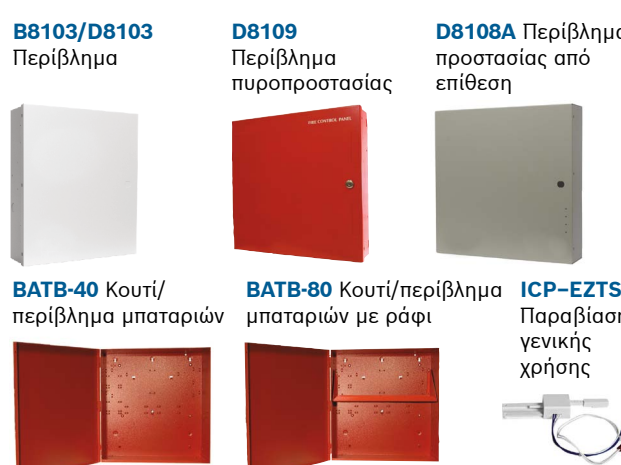
*Οικιακός αυτοματισμός



Ασύρματες συσκευές Inovonics



Περιβλήματα και αξεσουάρ



Προγραμματισμός και λογισμικό



Βήμα 12 Δοκιμή του συστήματος

Μετά την εγκατάσταση του συστήματος και προγραμματισμό του πίνακα ελέγχου, εκτελέστε μια πλήρη δοκιμή του συστήματος. Μια πλήρης δοκιμή συστήματος περιλαμβάνει τη δοκιμή του πίνακα ελέγχου, όλων των συσκευών και των προορισμών επικοινωνίας για σωστή λειτουργία.

Συμβουλές της Bosch:

1. Εκτελέστε διαδοχικό έλεγχο
 1. Επιλέξτε **Ενέργειες**.
 2. Επιλέξτε **Δοκιμή**.
 3. Επιλέξτε **Διαδοχικός έλεγχος**.
 4. Επιλέξτε δοκιμή για εκτέλεση.
- Στείλτε αναφορά δοκιμής



Συχνές ερωτήσεις

Ποιος είναι ο προεπιλεγμένος κωδικός μου;
Κωδικός χρήστη: **123456**
Κωδικός τεχνικού εγκατάστασης: **123**

Πώς μπορώ να ενεργοποιήσω τη Ανίχνευση βλάβης γείωσης;
Οι πίνακες ελέγχου 9512G/B8512G αποστέλλονται από το εργοστάσιο με ενεργοποιημένη την Ανίχνευση βλάβης γείωσης. Για να το επαληθεύσετε, μεταβείτε στο λογαριασμό RPS των πινάκων ελέγχου και στο στοιχείο **Παράμετροι ευρέως πίνακα - Διάφορα - Ανίχνευση βλάβης γείωσης**. Ελέγξτε αν είναι ενεργοποιημένη.

Πώς μπορείτε να ενεργοποιήσετε και να απενεργοποιήσετε τον πίνακα ελέγχου απομακρυσμένα;
Αυτό μπορεί να γίνει μέσω της εφαρμογής απομακρυσμένου ελέγχου ασφαλείας.

Πώς μπορώ να συνδεθώ απευθείας στον πίνακα ελέγχου μέσω Ethernet;
Από προεπιλογή, ο πίνακας ελέγχου είναι ρυθμισμένος ώστε να ανιχνεύει αυτόματα και να διαχειρίζεται μια σύνδεση με το RPS, όταν συνδέεται μεταξύ τους καλώδιο Ethernet.

Τι χρειάζομαι για να μπορώ να στέλνω προσωπικές ειδοποιήσεις;
Τα μηνύματα SMS (κειμένου) απαιτούν χρήση μονάδας κινητής τηλεφωνίας, ενώ email μπορούν να αποστέλλονται είτε μέσω σύνδεσης Ethernet ή μέσω κινητής τηλεφωνίας.

Πώς μπορώ να εισέλθω στη «Λειτουργία σέρβις»;
Πατήστε παρατεταμένα το κίτρινο κουμπί επαναφοράς του πίνακα ελέγχου για περίπου 5 δευτερόλεπτα (επανάληψη μέχρι την έξοδο).

Πού μπορώ να βρω επιπλέον πληροφορίες;

www.boschsecurity.com

Bosch Security Systems B.V.
Torenallee 49
5617 BA Eindhoven
Netherlands