


G Series Control Panel

Instrukcja szybkiego uruchamiania

Skorzystaj z tej instrukcji, aby szybko zainstalować system bezpieczeństwa Bosch B9512G/B8512G. Szczegółowe informacje można znaleźć w Instrukcji instalacji paneli sterowania.

 Gdy widzisz tę ikonę, użyj smartfona z czytnikiem kodów QR, aby obejrzeć pomocne materiały wideo.

Dodatkowe materiały szkoleniowe:

Kanał YouTube Bosch:

- Zeskanuj kod QR.
- Przejdź na dół.
- Wybierz swój region, aby obejrzeć dodatkowe materiały wideo.

Najważniejsze informacje o G Series:

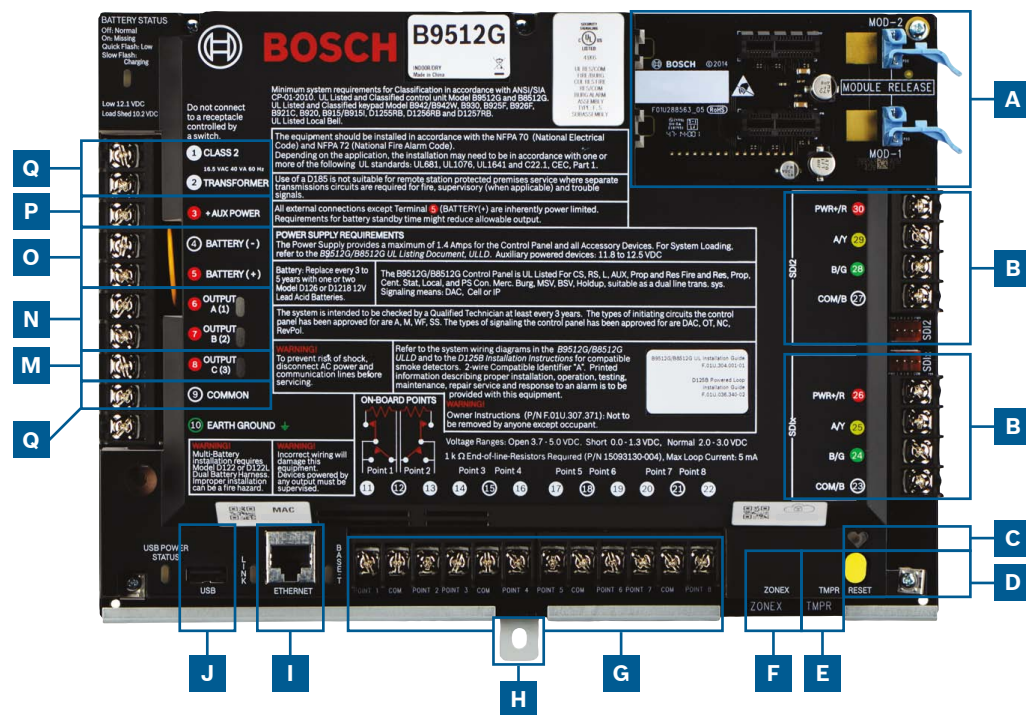


Procedura instalacji:

Zeskanuj i postępuj zgodnie z poniższymi filmami według kolejności poniższych kroków.



Układ części panelu sterowania



Miejsce podłączenia panelu sterowania

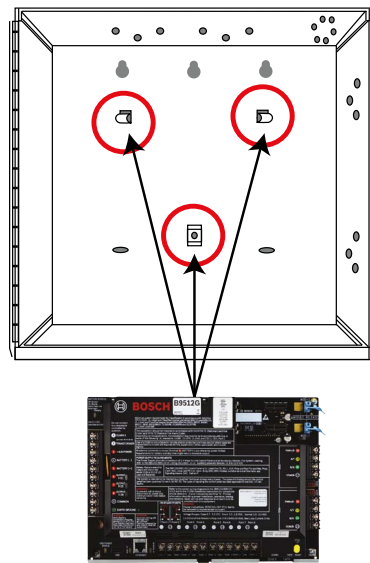
| Lokalizacja | Pozycja | Opis | Dane techniczne |
|-------------|-----------------------|--------------------------------|---|
| A | MOD-1/MOD-2 | Moduł komunikacyjny (plug-in) | Lokalizacja modułu komunikacyjnego |
| B | R Y G B | Magistrala urządzenia | Magistrala urządzenia SDI2/SDIX (konfigurowalne) |
| C | ♥ | Dioda stanu aktywności | Wolne-stan normalny, szybkie=tryb serwisowy |
| D | Resetuj | Przełącznik resetowania | Przytrzymaj przez 5 sekund, aby włączyć lub wyłączyć tryb serwisowy |
| E | TMPR | Zabezpieczenie przeciwzabójcze | Opcjonalne złącze włącznika zabezpieczającego (ICP-EZTS) |
| F | ZONEX | Magistrala rozszerzenia | Używa B600 do zastosowań z urządzeniami ZONEX i POPEX |
| G | 1 COM 2 do 7 COM 8 | Linie alarmów | 8 nadzorowanych wejść (domyślnie zamontowane) |
| H | Montaż | Wkręt montażowy | Miejsce wkręta montażowego panelu sterowania |
| I | ETHERNET | Port sieci Ethernet | Wbudowane złącze Ethernet (10Base-T/100Base-T) |
| J | Interfejs USB | Port USB | Złącze USB (do aktualizacji oprogramowania układowego i potężniejszego RPS) |
| K | ⊥ | Uziemienie | Połączenie uziemienia |
| L | WSPÓLNY | WSPÓLNY | Wspólny zacisk |
| M | C | Wyjście C (3) | Wyjście przekaźnikowe (wysokie/niskie) |
| N | A B | Wyjście A (1) B (2) | Programowalne wyjścia przekaźnikowe (wysokie/niskie) |
| O | +BAT- | Akumulator | Zasilanie dodatkowe |
| P | +Zasilanie pomocnicze | Zasilanie pomocnicze | 12 VDC, 1,4 A |
| Q | Transformator klasy 2 | 16,5 VAC, 40 VA | Moc podstawowa (połączenie transformatora) |

Krok 1 Montaż panelu sterowania

Wskazówki firmy Bosch:

- Zamontuj obudowę przed montażem panelu sterowania.
- Zamontuj panel sterowania w obudowie, korzystając z załączonych narzędzi.

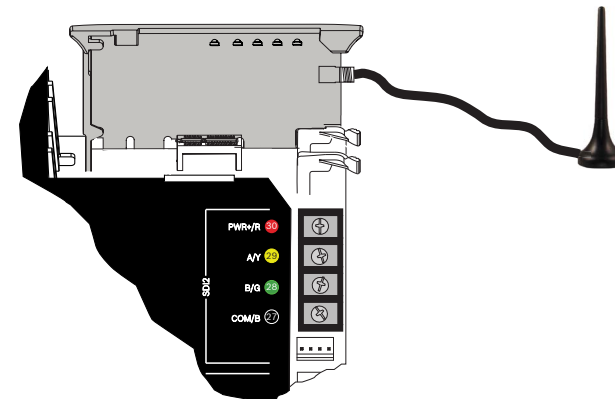
B8103



Krok 2 Montaż modułu komunikacyjnego

Wskazówki firmy Bosch:

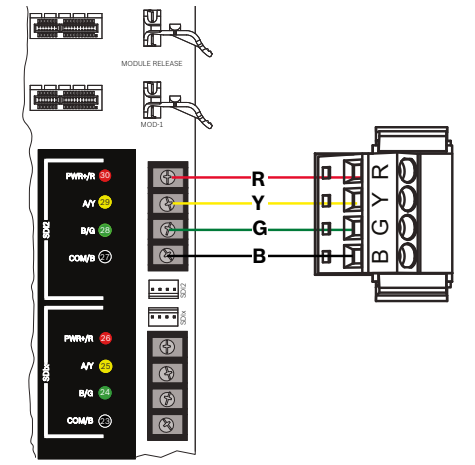
- Umieść moduł w gnieździe oznaczonym „x” (jak na rysunku).
- Łączność komórkowa:** Umieść antenę na górze obudowy i wsuń przewód do jej wnętrza, następnie podłącz do modułu.
- PSSTN:** Podłącz moduł do gniazda D166 (RJ31x), używając przewodu D161/D162.



Krok 3 Instalacja klawiatury

Wskazówki firmy Bosch:

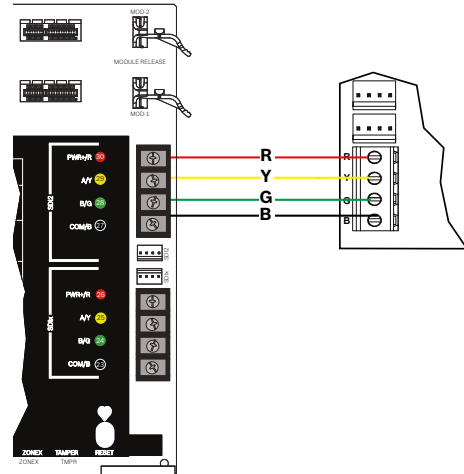
- Podczas montowania zgodnej klawiatury firmy Bosch należy zapoznać się z instrukcją montażu klawiatury w celu uzyskania szczegółowych schematów połączeń. Poniżej: podstawowe okablowanie klawiatury.
- Montując więcej niż jedną klawiaturę, zapoznaj się z instrukcją montażu klawiatury dla unikalnych ustawień adresu.



Krok 4 Montaż modułów rozszerzających

Wskazówki firmy Bosch:

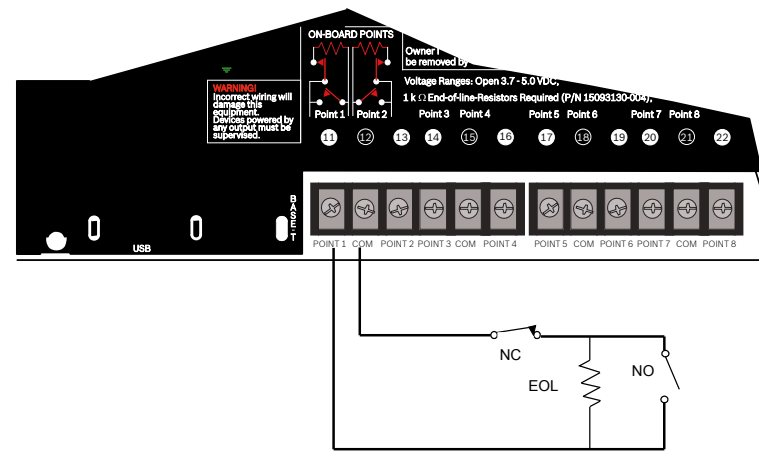
- W przypadku montowania więcej niż jednego urządzenia tego samego typu, należy zapoznać się z instrukcją montażu modułu dotyczącą ustawień adresu.
- W przypadku montażu odbiornika bezprzewodowego RADION B810, używaj wyłącznie adresu 1.



Krok 5 Montaż okablowanych wejść

Wskazówki firmy Bosch:

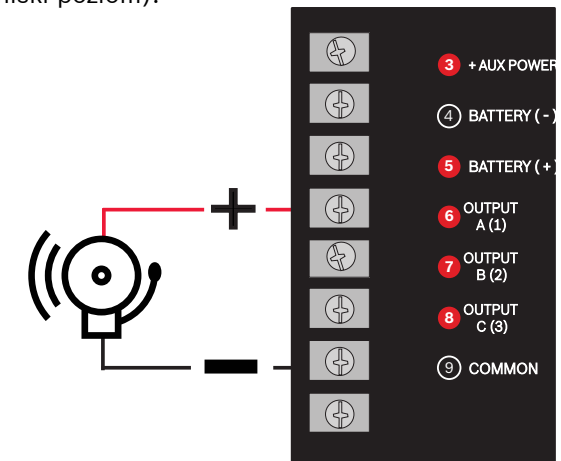
- W przypadku używania podwójnego EOL, 2K EOL lub braku EOL, zapoznaj się z instrukcją montażu panelu sterowania dla ustawień panelu sterowania.
- Jeśli korzystasz z urządzeń zasilanych 2 przewodami, użyj D125B.



Krok 6 Montaż sygnalizatora lub syreny

Wskazówki firmy Bosch:

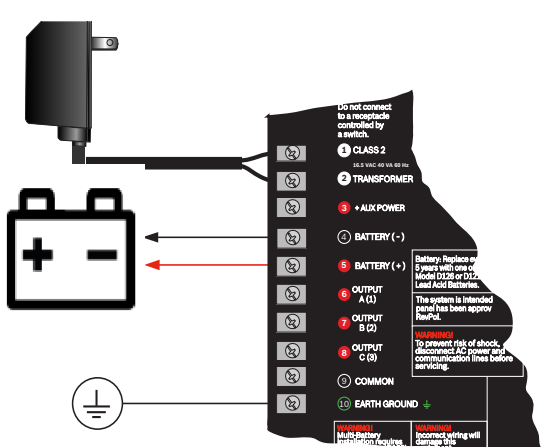
- Wyjścia mogą zasilac do 1 A przy 12 VDC.
- Wyjścia A i B to programowalne wyjścia (styk A przelatując się na wysoki poziom).
- Wyjście C jest programowalnym wyjściem (przetaczanie styków A na niski poziom).



Krok 7 Zasilanie panelu sterowania

Wskazówki firmy Bosch:

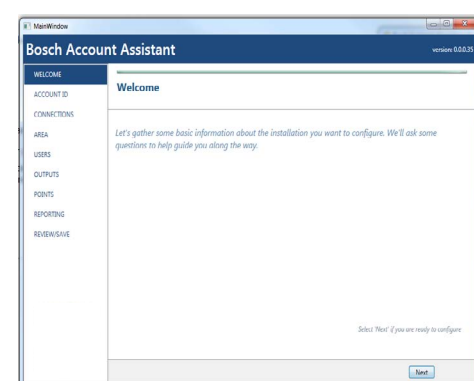
- Podłącz przewody do panelu sterowania przed podłączeniem zasilania.
- Podłącz uziemienie do rury zimnej wody (miedzianej) lub innego takiego połączenia z ziemią.



Krok 8 Tworzenie konta panelu sterowania przy użyciu RPS

Wskazówki firmy Bosch:

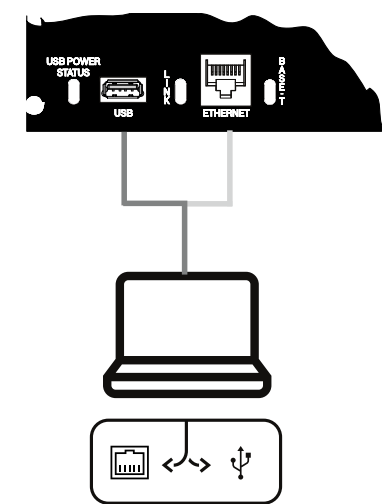
- W przypadku konfigurowania za pomocą Portalu usług instalatorów, przejdź do **Kroku 11**.
- Zainstaluj oprogramowanie do zdalnego programowania (RPS), wersja 6.06 lub nowsza. Możesz pobrać RPS ze strony produktu RPS.
- Postępuj zgodnie z instrukcjami Asystenta konta RPS, aby utworzyć nowe konto panelu sterowania. Asystent konta pomoże Ci stworzyć nowe konto panelu.
- Jeśli RPS nie jest dostępny, możliwe jest programowanie za pomocą klawiatury. Patrz instrukcje montażu klawiatury.



Krok 9 Łączenie się z panelem sterowania za pomocą RPS

Wskazówki firmy Bosch:

- Podłącz komputer z zainstalowanym RPS. Bezpośrednie połączenia RPS mogą być wykonywane przez połączenie USB lub połączenie Ethernet.
- Asystent kont uruchamia się automatycznie po utworzeniu nowego konta.
- Do bezpośredniego połączenia USB użyj kabla B99.



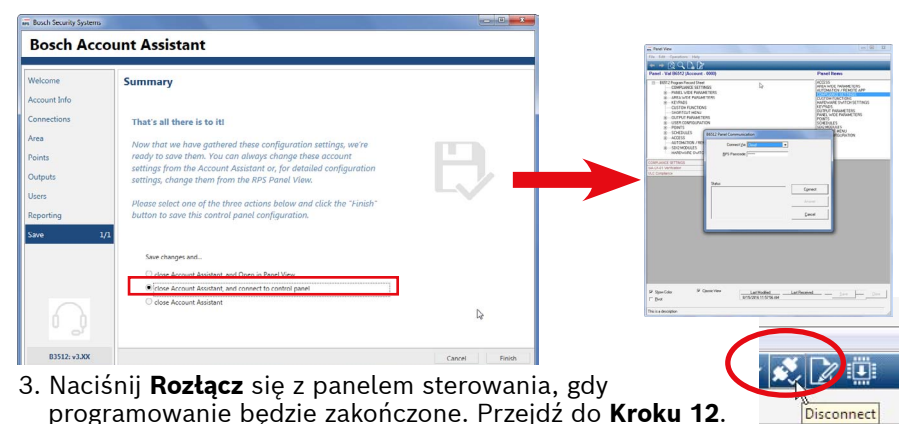
G Series Control Panel

Instrukcja szybkiego uruchamiania

Krok 10 Skonfiguruj i wyślij do panelu sterowania za pomocą RPS

Wskazówki firmy Bosch:

- ▶ Zaprogramuj informacje o konfiguracji za pomocą asystenta konta.
- 1. Naciśnij **zamknij asystenta konta i połącz z panelem sterowania**. Otwarte zostanie **okno Komunikacja** panelu.
- 2. Naciśnij **Połącz** i wyślij zaprogramowaną konfigurację do panelu sterowania.

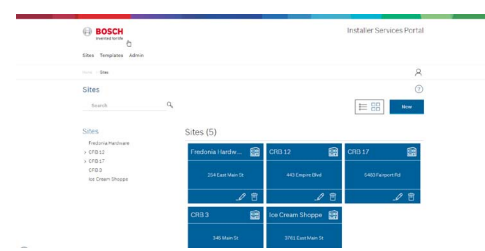


- 3. Naciśnij **Rozłącz** się z panelem sterowania, gdy programowanie będzie zakończone. Przejdź do **Kroku 12**.

Krok 11a Dostęp do Portalu usług instalatorów i tworzenie konta panelu

Wskazówki firmy Bosch:

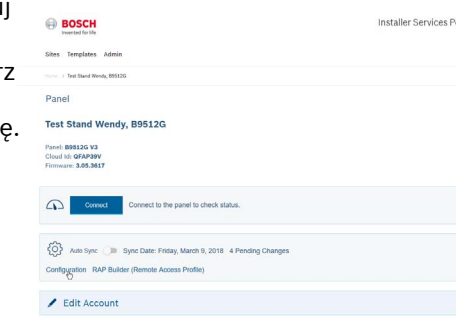
- Korzystanie z Portalu usług instalatorów:** (Nie wszystkie regiony)
- ▶ Zanim będziesz mógł korzystać z Portalu usług instalatorów, musisz zarejestrować się w usłudze pod adresem: <https://sp.boschsecurity.com>.
 - ▶ Upewnij się, czy panel sterowania jest połączony z siecią.
1. Logowanie się w Portalu usług instalatorów.
 2. Kliknij **Nowy** i wybierz **Urządzenie**, aby stworzyć konto panelu.
 3. Dodaj informacje o koncie panelu.
 4. Aktywacja CloudID. ISP wyszukuje bazę danych dla zarejestrowanych identyfikatorów.
 5. Wybierz **Aktywuj**.
 6. Kliknij **Dodaj panel**.



Krok 11b Połącz się i wyślij za pomocą Portalu usług instalatorów

Wskazówki firmy Bosch:

- Korzystanie z Portalu usług instalatorów:**
- ▶ Wyszukaj lub wybierz urządzenie do połączenia z panelem sterowania. Wpisz nazwę konta panelu w polu Szukaj, aby znaleźć nowe konto.
1. Wybierz konto panelu.
 2. Kliknij **Połącz**.
 3. Kliknij **Konfiguracja**. Zaprogramuj dane konfiguracyjne.
 4. Kliknij 3 pionowe kropki i wybierz **Prześlij oczekujące zmiany do panelu**, aby przestać konfigurację.
 5. Kliknij **Rozłącz**, gdy konfiguracja dobiegnie końca.



Akcesoria do paneli sterowania B Series (lista częściowa)

Uwaga: Nie wszystkie produkty i funkcje są dostępne we wszystkich regionach. Szczegółowe informacje można znaleźć w karcie produktu lub uzyskać od przedstawiciela firmy Bosch.

Panel sterowania



Zasilanie

- B520** Zasilanie pomocnicze
- TR1850** Transformator 18 VAC (Dotyczy poszczególnych krajów, zależne warianty)
- D126** Akumulator 7Ah
- D1218** Akumulator 18Ah
- DE-45-18** Transformator 18 VAC (Dotyczy poszczególnych krajów, zależne warianty)
- D135A** Moduł odłączania słabej baterii

Komunikatory

- B444-V** Komórkowa (Verizon LTE)
- B444-A** Komórkowa (AT&T LTE)
- B443** Komórkowa (Wymagana karta SIM + HSPA)
- B430** Telefon (PSTN)
- B444** Komórkowa (wymagane Verizon LTE, karta SIM hot)
- B450** Zdalny interfejs komórkowy

Urządzenia bezprzewodowe RADION

Wersje -A urządzeń RADION są stosowane w Ameryce Północnej i Południowej. Wersje Non -A są stosowane w Europie, Afryce i Australii.

- B810** Odbiornik bezprzewodowy SDI2 RFRP Wzmacniacz bezprzewodowy
- RFRP-C12** Obudowa PIR, odporność na zwierzęta domowe 12,2 x 1,5 m (40 x 5 ft.)
- RFDL-11** PIR mikrofalowa TriTech 10,7 x 7,6 m (35 x 25 ft.)
- RFRP-12** PIR, odporność na zwierzęta domowe 12,2 m szkła (40 ft.)
- RFBG** Czujka stłuczenia
- RFDW-RM** Wpuszczany kontaktron drzwiowy/okienno
- RFDW-SM** Styk drzwiowy/okienno do montażu powierzchniowego
- RFUN** Uniwersalny nadajnik ze stykiem drzwiowym/okienno
- RFSM** Bezprzewodowa czujka dymu
- RFBT** Nadajnik czujki ostatniego banknotu
- RFPB-SB** RFPB-TB Przyciski nadawcze 1 i 2
- RFKF-TBS** RFKF-FBS Piloty 2 i 4-przyciskowe

Klawiatury

- B942** Ekran dotykowy
- B942W** Ekran dotykowy
- B940W** Ekran dotykowy
- B930** Tekst z klawiszami programowalnymi
- B921C** Klawiatura pojemnościowa
- B920** Lekst z przyciskami funkcyjnymi
- B915** Wyślij SMS
- B915I** Wyślij SMS
- Moduły dostępu**
- B901** Moduł dostępu

Tagi RFID (do czytników i klawiatur B942)

- ACA-ATR13**
- ACD-ATR11ISO**
- ACD-ATR14CS**

Obudowy i akcesoria

- B8103/D8103** Obudowa
- D8109** Obudowa ognioodporna
- D8108A** Obudowa odporna na ataki
- BATB-40** Obudowa akumulatorów
- BATB-80** Obudowa akumulatorów z półką
- ICP-EZTS** Uniwersalne zabezpieczenie sabotażowe
- B56** Obudowa montażowa klawiatury
- D101** Zestaw zamek + klucz
- D137** Wysięgnik montażowy
- D138** Uchwyt montażowy, kąt prosty

Bezprzewodowe urządzenia Inovonics

- B820** Interfejs bezprzewodowy
- EN4200** Odbiornik szeregowy

Programowanie i oprogramowanie

- D5500CU** Aktualizacyjna Kabela USB RPS
- B99** Zdalna kontrola bezpieczeństwa Dost zdal
- *Portal usług instalatorów**

Krok 12 Przetestuj system

Po instalacji systemu i zaprogramowaniu paneli sterowania należy przeprowadzić pełny test systemu. Pełny test systemu obejmuje testowanie poprawnego działania panelu sterowania, wszystkich urządzeń oraz komunikacji w miejscu docelowym.

Wskazówki firmy Bosch:

- ▶ Przeprowadzenie obchodu testowego
- 1. Wybierz **czynność**.
- 2. Wybierz **test**.
- 3. Wybierz **obchód testowy**.
- 4. Wybierz test do wykonania.
- ▶ Wyślij raport z test



Najczęstsze pytania

Jaki jest mój kod domyślny?

Kod użytkownika: **123456**
Kod instalatora: **123**

Jak aktywować wykrywanie usterki uziemienia?

Panele sterowania B9512G/B8512G mają fabrycznie włączoną funkcję wykrywania usterki uziemienia. Aby to sprawdzić, przejdź do konta RPS panelu sterowania i przejdź do **Ogólne parametry panelu - Różne - Wykrywanie usterki uziemienia**. Opcja Sprawdzaj jest aktywna.

Jak zdalnie włączyć i wyłączyć panel sterowania?

Można to zrobić za pomocą aplikacji Zdalna kontrola bezpieczeństwa.

Jak podłączyć się bezpośrednio do panelu sterowania za pomocą Ethernet?

Panel sterowania jest domyślnie skonfigurowany do automatycznego wykrywania i negocjowania połączenia z serwerem RPS, gdy między nimi jest podłączony kabel ethernetowy.

Czego potrzebuję, aby móc wysłać osobiste powiadomienia?

Wiadomości SMS (tekstowe) wymagają użycia modułu komórkowego, a wiadomości e-mail mogą być wysłane przez połączenie Ethernet lub komórkowe.

Jak wejść w „Tryb serwisowy”?

Naciśnij i przytrzymaj żółty przycisk reset na panelu sterowania przez około 5 sekund (powtórz, aby opuścić tryb).

Gdzie mogę znaleźć więcej informacji?

www.boschsecurity.com

Bosch Security Systems B.V.
Torenallee 49
5617 BA Eindhoven
Netherlands