



BOSCH

Building Integration System

tr

Kurulum Kılavuzu

İçindekiler

1	Yasal	5
1.1	Yazılım Lisans Sözleşmesi	5
1.1.1	Sınırlı Garanti	5
1.1.2	Yasal Çözüm Yolu	5
2	Sistem Genel Bilgileri	6
2.1	Bu kılavuz hakkında	6
2.2	Hedef kitle	6
2.3	BIS tek sunuculu sistemler	6
2.4	BIS çok sunuculu sistemler	7
3	Planlama bilgileri	10
3.1	BIS sunucusu için sistem gereksinimleri	10
3.2	BIS istemcileri için sistem gereksinimleri	11
3.3	Özel sunucu işlevleri için donanım	12
3.4	Kurulum işlemine genel bakış	12
4	İlk kurulumu gerçekleştirme	14
4.1	Ağ kurma	14
4.1.1	Sunucu bilgisayarlarını ağa bağlama	14
4.1.2	Önkoşul yazılımı olan Internet Information Services'in (IIS) kurulumu	15
4.2	Veritabanı sunucusunu hazırlama	16
4.2.1	Veritabanı sunucusu topolojilerini ayarlama prosedürleri	18
4.2.2	Veritabanı sunucularına SQL Server veritabanlarını yükleme ve yayımlama	21
4.2.3	SQL Server Raporlama hizmetini yükleme ve yapılandırma	23
4.2.4	Uzak veritabanı sunucusunu BIS'den erişim için hazırlama	23
4.2.5	Uzak bir veritabanı sunucusundaki Raporlama hizmetinin güvenliğini sağlama	25
4.2.6	Oturum açma sunucusunda Yükleme işlemini başlatmadan önceki son adımlar:	26
4.3	BIS yazılımını BIS oturum açma sunucusuna kurma	26
4.4	Güvenlik duvarı kurulumu	31
4.5	Engine'e özel kurulum sonrası bilgileri	31
5	DCOM ve OPC sunucularını yapılandırma	32
5.1	Teknik arka plan ve giriş	32
6	Yükseltme kurulumunu gerçekleştirme	33
6.1	Ön koşullar	33
6.2	BIS sunucusunda BIS kurulum sihirbazını çalıştırma	35
6.3	CA imzalı sertifikaları güncelleme	36
6.3.1	IIS SSL ilişkisini güncelleme	37
6.3.2	Raporlama hizmeti ilişkisini güncelleme	37
6.3.3	Sertifikanın parmak izini güncelleme	37
6.4	Diğer olası işlemler	37
7	BIS istemcilerini ve araçlarını yapılandırma	38
7.1	Otomatik olarak imzalanan sertifikaları BIS sunucusundan yapılandırma	38
7.1.1	Güvenilir site ayarları	39
7.2	Otomatik olarak imzalanan bir sertifikayı BIS raporlama hizmetinden yapılandırma	39
7.3	İstemciler için web tarayıcılarını yapılandırma	40
7.3.1	Internet Explorer (IE) için Ayarlar	40
7.4	Güçlü parolalar kullanma	41
7.5	Güvenlik duvarı kurulumu	42
7.6	İsteğe bağlı BIS araçlarının kurulumu	42
7.7	BIS ile birlikte üçüncü taraf yazılımların kurulumu	42

8	BIS kurumunuzu lisanslama	44
9	Bakım ve Yüklemeyi Geri Alma	45
9.1	Bakım	45
9.2	Yapılandırmaları yedekleme ve geri yükleme	45
9.3	Kurulumu geri alma	45

1

Yasal

1.1

Yazılım Lisans Sözleşmesi



Uyarı!

Bu yazılım güvenlik ile ilgilidir. Erişim yetkili kişilerle sınırlıdır. Bu yazılım, güvenlik şifrelerinin ayarlanmasına ilişkin koşulları içerir. İşletme personelinin yazılıma erişimine izni vermeden önce uygun güvenlik seviyeleri oluşturun ve şifreleri ayarlayın. Orijinal diski yetkisiz kullanıma karşı emniyete alın. Ayrıca Bosch Sicherheitssysteme GmbH kontrol panelleri izinsiz erişimi önlemek için şifreler içerir. Bu şifreler de ayrıca ayarlanmalı ve kimlikleri dikkatlice emniyete alınmalıdır. Bosch'un yazılı onayı olmadan bu programı veya lisansı diğer taraflara aktaramazsınız.

1.1.1

Sınırlı Garanti

Bosch Sicherheitssysteme GmbH bu programın tasarlandığı bilgisayar donanımı ve işletim sistemi ile kullanılması şartıyla yayınlanmış özellikler ve belgeler ile uyumlu olduğunu garanti eder. Bosch ayrıca programın dağıtıldığı manyetik ortamda ve belgelerde, malzeme ve işçilik kusurları olmadığını da garanti eder. Hiçbir Bosch satıcısının, distribütörünün, temsilcisinin veya çalışanının bu garantide sözlü ya da yazılı olarak değişiklik veya ekleme yapma yetkisi bulunmaz. Yukarıda belirtilen durumlar haricinde, Bosch bu program veya belgelerle ilgili olarak kalite, performans, ticarete elverişlilik veya belirli bir amaca uygunluk dahil açık veya zımni hiçbir garanti vermez veya beyanda bulunmaz.

1.1.2

Yasal Çözüm Yolu

Teslim tarihinden itibaren 90 gün içinde ürünle birlikte satın alma kanıtını iade etmeniz koşuluyla Bosch kusurlu ortamları veya belgeleri ücretsiz olarak değiştirir veya önemli program hatalarını düzeltir. Bosch, kusurlu ortamları veya belgeleri değiştirememesi ya da önemli program hatalarını düzeltmemesi halinde lisans ücretini iade eder. Garanti koşullarının sağlanamaması durumunda bunlar yegane yasal çözüm yollarıdır.

Programlar doğaları gereği karmaşık olduğundan ve tamamen hatasız olamayacaklarından çalışmanızı doğrulamanız önerilir. Bosch, programın veya belgelerin kullanımı ya da kullanılmaması nedeniyle ortaya çıkan doğrudan, dolaylı veya arıza zararlardan, söz konusu zararlara dair olasılık belirtilmiş olsa dahi, hiçbir koşulda sorumlu tutulamaz. Özellikle, Bosch hiçbir koşulda, kar veya gelir kaybı, bilgisayar programlarının kullanılmaması veya veri kaybı, ikame program maliyeti, üçüncü taraflarca yapılan talepler dahil ancak bunlarla sınırlı olmamak kaydıyla hiçbir maliyetten veya diğer benzer maliyetlerden sorumlu değildir. Bosch lisanslı programların ifşa edilmemiş veya engellenmemiş olup olmadığını beyan etmez. Bosch'un sorumluluğu hiçbir koşulda lisans bedelini geçemez.

Bazı eyaletlerde zımni garantilerin istisnasına veya sınırlandırılmasına ya da arıza veya dolaylı hasarlar için sorumluluğun sınırlandırılmasına izin verilmez. Bu nedenle, yukarıdaki sınırlandırma veya istisna sizin için geçerli olmayabilir.

Bosch Sicherheitssysteme GmbH açıkça verilmeyen tüm hakları saklı tutar. Bu lisansta yer alan hiçbir madde ABD Telif Hakkı yasaları veya herhangi bir federal ya da eyalet yasası kapsamında Bosch'un haklarından feragat ettiği anlamına gelmez.

Bu lisansla ilgili bir sorunuz varsa lütfen Bosch Sicherheitssysteme GmbH, Postfach 1111, 85626 Grasbrunn, ALMANYA adresine yazılı olarak bildirin.

2 Sistem Genel Bilgileri

2.1 Bu kılavuz hakkında

Bu kılavuz, yazılım ve donanım kurulumu, ilk kez oturum açma ve temel bakım konularını kapsar. Yazılım kurulumu prosedürü çalıştırıldıktan sonra zorunlu olan kurulum sonrası prosedürleri de tamamlamanız gerekir. Bu prosedürler, kurulumun hemen ardından bir belge penceresinde görüntülenir ve <installation drive>:\MgtS\Platform\Mandatory post installation BIS.pdf altında da bulunabilir.

2.2 Hedef kitle

BIS kurucusu olarak aşağıdaki konuları anlamanız gerekir:

- Windows işletim sisteminin ve uygulamaların bir sunucuya kurulması
- Ağ hizmetleri

2.3 BIS tek sunuculu sistemler

Tanım

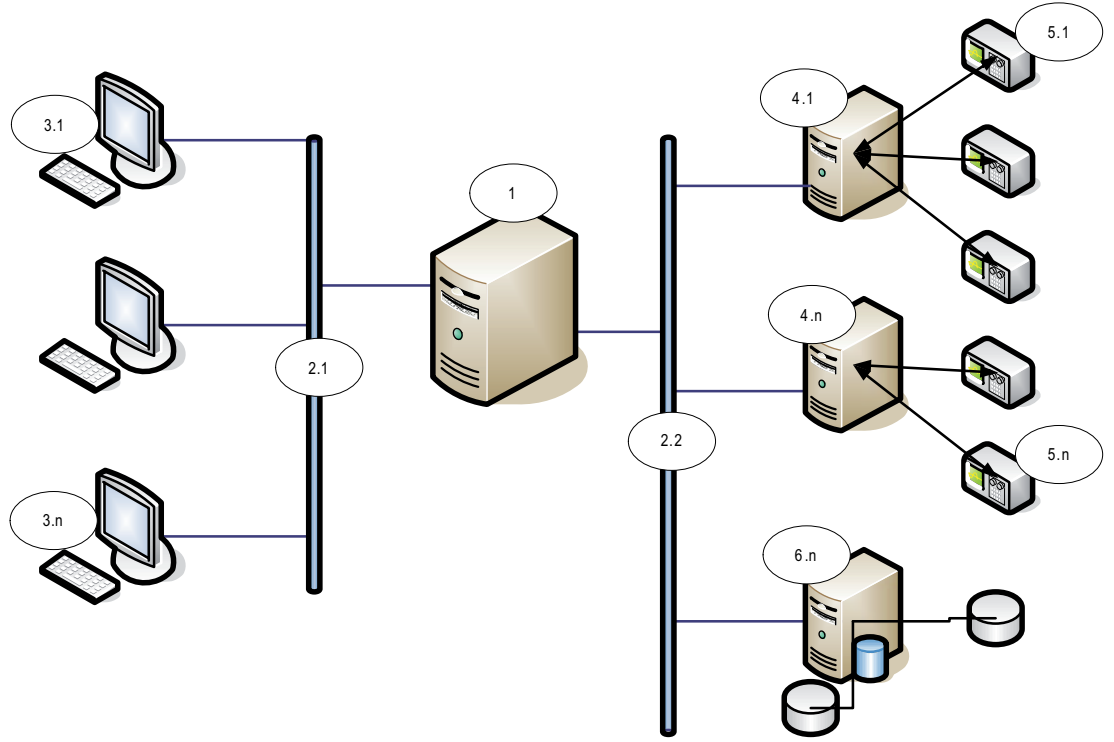
Tek sunuculu BIS sistemi, yalnızca bir tane BIS oturum açma sunucusu içerir (BIS sunucusu da denir). OPC sunucularında çalıştırılabilir ve sıfır veya daha fazla Bağlantı sunucusu ve Veritabanı sunucusu bilgisayarlarını içerebilir.

Çizim

BIS kurulumları boyut ve karmaşıklık açısından büyük ölçüde değişiklik gösterir. Aşağıdaki çizim, küçük ve karmaşık bir BIS tek sunucu kurulumunu gösterir.



Şekil 2.1: Küçük bir tek sunuculu BIS sistemi



Şekil 2.2: Karmaşık bir tek sunuculu BIS sistemi

No.	Adı	İşlev
1	BIS (Oturum açma) sunucusu	BIS uygulamasını çalıştırır. BIS sunucusu, OPC istemcisi işlevi görür
2.1 - 2.n	Ağlar	Sinyalleri taşır
3.1 - 3.n	BIS İstemcisi İş İstasyonları	BIS kullanıcı arayüzünü çalıştırır
4.1 - 4.n	Bağlantı sunucuları	OPC sunucusu işlemlerini çalıştırır
5.1 - 5.n	OPC cihazları	Dış dünyayla etkileşim kurar
6.1 - 6.n	Veritabanı sunucusu	Olay günlüğü ve altyapılar için BIS verilerini barındırır

2.4 BIS çok sunuculu sistemler

Tanım

Çok sunuculu BIS sistemi, kapsam dahilindeki iki veya daha fazla BIS tek sunuculu sisteminin bilgileri paylaştığı bir sistemdir. BIS çok sunuculu sistemler hiyerarşik olarak veya uçtan uca ağlar şeklinde düzenlenebilir.

Uygulamaya genel bakış

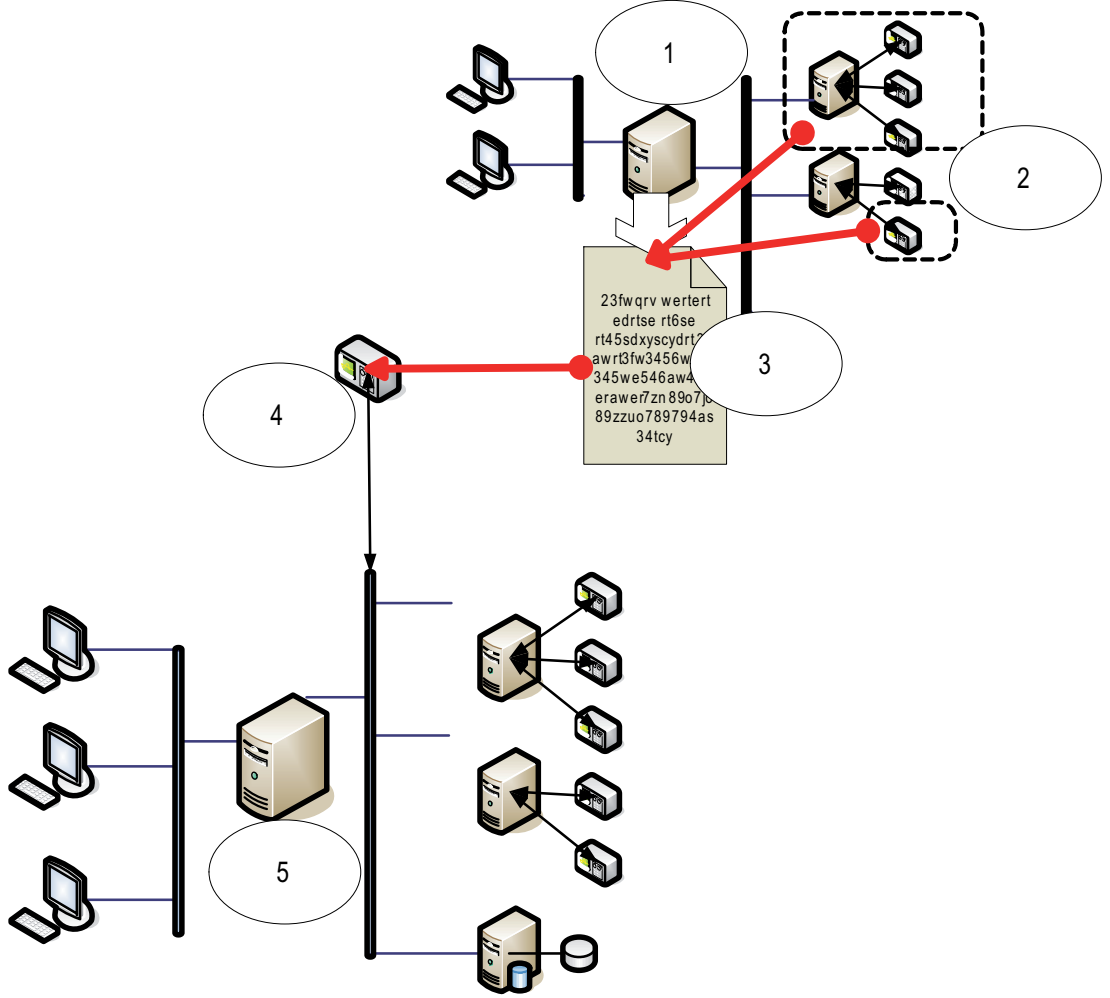
Katılan BIS tek sunuculu sistemler bilgi sağlayıcıları, bilgi tüketicileri veya aynı anda her ikisi birden olabilir.

- Sağlayıcı sunucusu, diğerleri ile paylaşılması gereken bilgileri tüm ayrıntılarıyla sağlayan bir yapılandırma dosyası oluşturur.
- Tüketici sunucusu, sağlayıcı sunucusunu uzak bir OPC sunucusu olarak yapılandırır ve tarar.

Sağlayıcı tarafından izlenen bilgilerin bir kısmı veya tamamı tüketiciye veya tüketicilere geçirilebilir. Bu bilgiler genellikle OPC adreslerinden, durum değişikliklerinden, komutlardan ve alarmlardan oluşur.

Çizim

Aşağıdaki çizim kolaylık sağlaması açısından bir sağlayıcı ile bir tüketici sunucusu arasındaki etkileşimi gösterir. Çok sunuculu BIS sisteminin boyutu ve karmaşıklığı, ağ trafiği ve tüketici sunucularının gelen verileri işleme kapasitesi ile sınırlıdır.



No.	Adı	İşlev
1	Sağlayıcı sunucusu	Bilgileri diğer BIS tek sunuculu sistemlere sağlayan bir tür BIS sunucusu
2	Sağlayıcı sunucusunun paylaşması gereken alt adres grubu	
3	Sağlayıcı sunucusu tarafından oluşturulan şifrelenmiş yapılandırma dosyası	Sağlayıcı sunucusunun paylaşması gereken alt bilgi grubunu açıklar
4	BIS Uzak Sistemi türünde bir OPC sunucusu	Tüketici sunucusu ile sağlayıcı sunucusu arasında arayüz işlevi görür. Şifrelenmiş yapılandırma

No.	Adı	İşlev
		dosyasını kullanarak tüketici sunucusunda yapılandırılır ve bundan sonra herhangi bir bağlantı sunucusu gibi göz atılabilir.
5	Tüketici sunucusu	Bu BIS sunucusu, bilgileri kendi cihazlarından ve bunlara bağlı sağlayıcı sunucularından alır ve işler

3 Planlama bilgileri

3.1 BIS sunucusu için sistem gereksinimleri

Sunucular	
Desteklenen işletim sistemleri (tek başına veya istemci/sunucu modu). BIS başarıyla diğer işletim sistemlerinde de yüklenebilir, ancak bu tamamen garanti dışıdır.	<ul style="list-style-type: none"> – Windows Server 2016 (64 bit, Standard, Datacenter) – Windows Server 2019 (64 bit, Standard, Datacenter) – Windows 10 Enterprise LTSB (64 bit) – Not: Bu BIS Sürümü ile sunulan varsayılan veritabanı, gelişmiş hizmetler sağlayan SQL Server 2017 Express sürümüdür.
Diğer Yazılımlar	<p>En yeni sürücüleri ve işletim sistemi güncelleştirmelerini her zaman yükleyin.</p> <ul style="list-style-type: none"> – Windows 10 için IIS 10.0, Windows Server 2016 ve Windows Server 2019 – Not: BIS bağlantı sunucularında IIS gerekmez – Uyumluluk modunda Internet Explorer 9, 10 veya 11 – .NET: <ul style="list-style-type: none"> – Windows 10, Windows Server 2016 ve Windows Server 2019'da: .NET 3.51 ve .NET 4.8 (.NET 4.0 dahil)
Minimum donanım gereksinimleri	<ul style="list-style-type: none"> – En az 4 fiziksel çekirdekli Intel i5 işlemci – 8 GB RAM (32 GB önerilir) – 200 GB boş sabit sürücü alanı – Grafik adaptörü, <ul style="list-style-type: none"> – 256 MB RAM'e sahip, – 1280x1024 çözünürlük – en az 32 k renk – OpenGL® 2.1 ve DirectX® 11 – 1 Gbit/sn. Ethernet kartı – yükleme dosyaları için boş bir USB portu veya ağ paylaşımı

Diğer genel gereksinimler

- BIS ve veritabanı sunucularını bağlayan TCP/IP ağı
- Her bilgisayar için vurgu işaretleri olmaksızın 15 Latin karakterinden uzun olmayan benzersiz bir ad.
- ABD veya standart Avrupa tarih-saat biçimleri: *MM/dd/yyyy* veya *dd.MM.yyyy*
- Yerel Windows kısıtsız yönetici haklarına ve parolasına sahip bir kullanıcı hesabı
- Şifre ilkenize uygun olarak *MgtS-Service* kullanıcısı için bir şifre belirleyin.
- Antivirüs yazılımı kullanılmalı ancak BIS kurulumu sırasında çalışmamalıdır.

Genel öneriler

- İşletim sisteminizin dili ABD İngilizcesi değilse bile ABD bölgesel ayarları kullanın.
- BIS kurulum dosyalarını ana disk sürücüsünün bir alt dizinine kopyalayın ve Windows masaüstü yerine buradan kurun.

**Uyarı!**

Hyper-threading teknolojisi

I5 / I7 / Xenon İşlemcili Sistemlerde Hyper-threading teknolojisi devre dışı bırakılırsa BIS performansı artar.

**Uyarı!**

Yönetim sistemleri için gerekli yerel kullanıcı hesaplarının yönetimini sağlamadıklarından, Ana Etki Alanı Denetleyicileri (PDC'ler) ve Yedek Etki Alanı Denetleyicileri (BDC'ler) desteklenmemektedir.

**Uyarı!**

Sistem bileşenlerinin performansı büyük ölçüde, örneğin BIS'in kontrolünde bulunan nesne sayısı gibi sistem boyutuna bağlıdır. Performansı artırmak için BIS her zaman başka kritik iş trafiğinin olmadığı bir alt ağda bulunan güncel bir bilgisayarda bağımsız bir uygulama olarak çalıştırılmalıdır. Yine de Bosch, özellikle IP kameraları ve görüntü arşivleme yoğun olarak kullanılıyorsa, mevcut ağ donanımının öngörülen ağ koşullarında test edilmesini tavsiye eder.

3.2**BIS istemcileri için sistem gereksinimleri**

İstemciler	
Desteklenen işletim sistemleri (tek başına veya istemci/sunucu modu). BIS başarıyla diğer işletim sistemlerinde de yüklenebilir, ancak bu tamamen garanti dışıdır.	<ul style="list-style-type: none"> - Windows 8.1 (64 bit, Pro, Enterprise) - Windows Server 2016 (64 bit, Standard, Datacenter) - Windows Server 2019 (64 bit, Standard, Datacenter) - Windows 10 (32 veya 64 bit, Pro veya Enterprise LTSB) <ul style="list-style-type: none"> - Not: Pro sürümüyle, güncellemeler BIS sürümünün yayınlanmasının ardından 8 ay ertelenmelidir. Daha fazla bilgi için https://technet.microsoft.com/en-us/itpro/windows/manage/introduction-to-windows-10-servicing adresindeki Microsoft technet sayfasına bakın
Diğer Yazılımlar	<ul style="list-style-type: none"> - ASP.NET - Uyumluluk modunda Internet Explorer 9, 10 veya 11 (Not: SEE istemcisi için IE 9.0 gereklidir) - .NET: <ul style="list-style-type: none"> - Windows 10, Windows Server 2016 ve Windows Server 2019'da: .NET 3.51 ve .NET 4.8 (.NET 4.0 dahil)
Minimum donanım gereksinimleri	<ul style="list-style-type: none"> - Intel i5 veya üzeri - 8 GB RAM (16 GB önerilir) - 20 GB boş sabit sürücü alanı - Grafik adaptörü, <ul style="list-style-type: none"> - 256 MB RAM'e sahip, - 1280x1024 çözünürlük

İstemciler	
	<ul style="list-style-type: none"> - en az 32 k renk - OpenGL® 2.1 ve DirectX® 11 - 100 Mbit/sn. Ethernet kartı
VIE (Video Engine) istemcileri için ek minimum gereksinimler	<ul style="list-style-type: none"> - Windows Server işletim sistemi bulunmaması - Intel i5 işlemci veya üzeri - Kamera sıralama, sanal matris veya Çoklu Görünüm için 4 GB RAM ekleyin - En son video sürücülerini kesinlikle önerilir. Sürücülerin 1 yıldan daha eski olmadığından emin olmak için Windows dxdiag aracını kullanın



Uyarı!

Diğer video bileşenleriyle olası çakışmaları önlemek için BIS oturum açma sunucusunun veya bağlantı sunucularının bir VIE istemcisi olarak kullanılmaması önerilir.

3.3

Özel sunucu işlevleri için donanım

Sunucu İşlevi	Gerekli Donanım
Sistem ağ hizmetleri (yerel ağdaki ek uzak bilgisayarlar, ağ yazıcıları ve kontrol bilgisayarları).	Ağ başına bir Ethernet ağ kartı (OPC alt sistemleri ve istemci iş istasyonları ayrı ağlarda olabilir).
Tek monitörle çalışma	Tek bir monitörü destekleyen VGA ekran kartı
Birden çok monitörle çalışma (dört monitöre kadar)	İstenen sayıda monitörü destekleyen VGA ekran kartları
Veri yolu bağlayıcıları (ağ dışı bağlantılar) gibi alt sistemler ve harici sistemler	Bağlantı başına bir adet seri arayüz COM portu (bütünleşik veya arayüz genişletme kartı üzerinde)
Ek kayıt veya alarm yazıcıları	Yazıcıya bağlı olarak bir adet seri veya paralel arayüz (bütünleşik veya arayüz genişletme kartı üzerinde). Ağ üzerinden de yazdırılabilir.
Harici cihazlar (örn. yedekleme depolama cihazı)	Uygun kontrol cihazları

3.4

Kurulum işlemine genel bakış

BIS yüklemesi genellikle bu belgenin ilerleyen bölümlerinde tanımlanan aşağıdaki adımları içerir.

1. Ağ kurulumunun yapılması. *Ağ kurma, sayfa 14* bölümü
2. Veritabanı sunucusu kuruluyor. *Veritabanı sunucusunu hazırlama, sayfa 16* bölümü
3. BIS yazılımını BIS sunucusuna yükleme:
 - İlk kez *İlk kurulumu gerçekleştirme, sayfa 14* bölümü veya
 - yükseltme Bölüm *Yükseltme kurulumunu gerçekleştirme, sayfa 33*).
4. Güvenlik Duvarı yükleme/yapılandırma. Bölüm *Güvenlik duvarı kurulumu, sayfa 31*

5. Baęlantı sunucularında DCOM ve OPC sunucularının yapılandırılması. Bölüm *DCOM ve OPC sunucularını yapılandırma, sayfa 32*
6. İstemcilerdeki web tarayıcılarının yapılandırılması. Bölüm *BIS istemcilerini ve araçlarını yapılandırma, sayfa 38*
7. Gerekirse isteęe baęlı BIS araçlarını yükleme. *İsteęe baęlı BIS araçlarının kurulumu, sayfa 42* bölümü
8. Lisanslama. *BIS kurumunuzu lisanslama, sayfa 44* bölümü

4 İlk kurulumu gerekleřtirme

Her durumda tm adımlara ihtiya duyulmasa da BIS sisteminin nerilen ilk ykleme (donanım ve yazılım) sırası ařağıdaki gibidir:

1. BIS ve veritabanlarının alıřtırılacağı bilgisayar ağıнын yklemesi
2. Veritabanı sunucusunu hazırlama
3. BIS yazılımını BIS sunucusuna ykleme.
4. Gvenlik Duvarı ykleme/yapılandırma
5. Kurulum iin altyapıya zel ayarlar yapılması.

BIS yklemesine dahil olan tm baėlantı sunucuları iin DCOM ayarlarının yapılandırılması *DCOM ve OPC sunucularını yapılandırma, sayfa 32* blmnde ayrı olarak ele alınmaktadır

4.1 Aė kurma

BIS normalde ařağıdakileri ieren bir TCP/IP aėında alıřır:

- Bir **BIS oturum ama sunucusu**. Ana BIS uygulama yazılımının alıřtığı sunucu, aynı zamanda **oturum ama sunucusu** veya **BIS sunucusu** olarak da bilinir.
 - ok sunuculu BIS sistemlerinde birden ok BIS sunucusu bulunabileceėini unutmayın.
- Dedektrler, alarm duyuru cihazları, giriřler ve video kameralar gibi evresel cihazlarla iletiřim kuran sıfır veya daha fazla baėlantı sunucusu .
- **BIS istemcileri** olarak da bilinen sıfır veya daha fazla **operatr iř istasyonu**. Bunlar genellikle her biri, bir web tarayıcısında BIS kullanıcı arayzn alıřtıran bilgisayarlardır.
- Sıfır veya daha fazla ayrı veritabanı sunucusu.

BIS sunucusunun baėlantı sunucusu ve operatr iř istasyonunun iřlevlerini stlenebilmesinin yanı sıra kendi veritabanlarını barındırdığını, ancak bu basit topolojinin performansı kısıtladığından byk sistemler iin uygun olmadığını unutmayın.

4.1.1 Sunucu bilgisayarlarını aėa baėlama

BIS sunucusu, genellikle bir binadaki ok sayıda sistemi ynetmek iin bir aėa baėlanır. İstemcilerin ve alt sistemlerin aynı aė üzerinde olmasına gerek yoktur, yani bir aėı baėlı alt sistemlere, diėer aėı ise BIS istemci bilgisayarlarına atayabilirsiniz.

Sunucu adları

Her bilgisayarın benzersiz bir adının ve IP adresinin olması gerekir. Ařağıdaki kısıtlamalar sunucu adları iin geerlidir:

- 15 karakterden uzun olmamalıdır
- Adın ilk karakteri olarak rakam kullanılmamalıdır
- Latin karakterleri dıřında karakterler ve fonetik iřareti bulunan karakterler kullanılmamalıdır. NetBIOS adı nerilir.

Uzak sunuculara yapılan baėlantılar

Herhangi bir **veritabanı sunucusu** iin (bkz. *Veritabanı sunucusunu hazırlama, sayfa 16*) aė baėlantılarının BIS yazılımı kurulmadan nce mevcut olması gerekir nk ykleme sihirbazının bunlara gz atması gerekebilir.

Buna karřın OPC sunucusu iřlemlerinin alıřtığı **baėlantı sunucuları**, BIS yazılımı yklendikten sonra kurulabilir (donanımın kendi belgelerine ve bu belgedeki *DCOM ve OPC sunucularını yapılandırma, sayfa 32* blmne bakın).

Ethernet bağlantıları 10 veya 100 ya da 1000BaseT (bükümlü çift) olabilir. Bağlantı bir ağ adaptöründen diğerine doğrudan yapılmışsa bir boş modem "geçiş" kablosu kullanın.



Uyarı!

Yükleme amacıyla, BIS Sisteminin (BIS Oturum Açma Sunucusu, Veritabanı sunucuları, Bağlantı Sunucuları, BIS İstemcileri) parçası olan tüm bilgisayarlarda enerji tasarrufu sağlayan tüm "Sistem beklemede" veya "Hazırda bekleme" seçeneklerini devre dışı bırakın.

Bkz.

– *DCOM ve OPC sunucularını yapılandırma, sayfa 32*

4.1.2

Önkoşul yazılımı olan Internet Information Services'in (IIS) kurulumu

IIS yazılımı, BIS uygulaması kurulmadan önce BIS Sunucusuna yüklenmelidir. IIS yazılımı Windows yüklemesi ortamınız için gerekebilecek isteğe bağlı bir Windows bileşenidir.

`Tools\InstallIISForBIS\` dizinindeki BIS yükleme ortamında `InstallIISForBIS.exe` adlı yeni bir IIS yüklemesi komut dosyası sağlanır. Bu komut dosyası aşağıdaki tabloda listelenen tüm gerekli ayarları yapar. Komut dosyası için NET 4.0 sürümünün gerektiğini unutmayın.

ÖNEMLİ: IIS yazılımını kurmak için komut dosyasını kullanmıyorsanız CGI özelliğini atlayın. Aksi halde IIS yüklemesinin sırasıyla Windows 10 ve Windows 2016 veya 2019 Server'da aşağıdaki ayarları içerdiğinden emin olun.

Windows 10	Windows 2016 Server ve Windows 2019 Server
İnternet Bilgi Hizmetleri ..Web Yönetimi Araçları:IIS 6 Yönetim Uyumluluğu <ul style="list-style-type: none"> – [ayarlar] <ul style="list-style-type: none"> – IIS 6 Yönetim Konsolu – IIS 6 Komut Dosyası Araçları – IIS 6 WMI Uyumluluğu – IIS 6 Metatabanı ve IIS 6 yapılandırma uyumluluğu – IIS Yönetim Konsolu – IIS Yönetimi Komut Dosyaları ve Araçları – IIS Yönetim Hizmeti 	Web Sunucusu ..Ortak HTTP Özellikleri: <ul style="list-style-type: none"> – Statik İçerik – Varsayılan Belge – Dizinlere Göz Atma – HTTP Hataları
World Wide Web Hizmetleri: ..Uygulama Geliştirme Özellikleri: <ul style="list-style-type: none"> – [Windows 10 sistemlerinde] <ul style="list-style-type: none"> – ASP.NET 3.5 ve – ASP.NET 4.6 – .NET Genişletilebilirliği 3.5 ve – .NET Genişletilebilirliği 4.6 – ISAPI Uzantıları – ISAPI Filtreleri 	..Uygulama Geliştirme: <ul style="list-style-type: none"> – ISAPI Uzantıları – ISAPI Filtreleri
..Ortak HTTP Özellikleri: <ul style="list-style-type: none"> – Varsayılan Belge 	..Sistem Durumu ve Tanılama: <ul style="list-style-type: none"> – HTTP Günlüğü

Windows 10		Windows 2016 Server ve Windows 2019 Server
<ul style="list-style-type: none"> - Dizinlere Göz Atma - HTTP Hataları - Statik İçerik 		<ul style="list-style-type: none"> - İstek İzleyicisi
..Sistem Durumu ve Tanılama: <ul style="list-style-type: none"> - HTTP Günlüğü - İstek İzleyicisi 		..Güvenlik: <ul style="list-style-type: none"> - Windows Kimlik Doğrulaması - İstek Filtreleme - IP ve Etki Alanı Kısıtlamaları
..Performans Özellikleri: <ul style="list-style-type: none"> - Statik İçerik Sıkıştırma 		..Performans: <ul style="list-style-type: none"> - Statik İçerik Sıkıştırma
..Güvenlik: <ul style="list-style-type: none"> - IP Güvenliği - İstek Filtreleme - Windows Kimlik Doğrulaması 		Yönetim Araçları: <ul style="list-style-type: none"> - IIS Yönetim Konsolu - IIS Yönetimi Komut Dosyaları ve Araçları - Yönetim Hizmeti ...Yönetim Uyumluluğu: <ul style="list-style-type: none"> - IIS 6 Metatabanı Uyumluluğu - IIS 6 WMI Uyumluluğu - IIS 6 Komut Dosyası Araçları - IIS 6 Yönetim Konsolu

Windows 10		Yalnızca Windows 2016 Server ve Windows 2019 Server
.NET Framework 3.5 <ul style="list-style-type: none"> - Windows Communication Foundation (WCF) HTTP Etkinleştirme - Windows Communication Foundation (WCF) HTTP Olmayan Etkinleştirme .NET Framework 4.5 (Windows 10 için 4.6) Gelişmiş Hizmetler, WCF hizmetleri <ul style="list-style-type: none"> - HTTP Etkinleştirme 		.NET Framework 3.5 özellikleri <ul style="list-style-type: none"> - HTTP Etkinleştirme - HTTP Olmayan Etkinleştirme .NET Framework 4.5 özellikleri, WCF hizmetleri <ul style="list-style-type: none"> - HTTP Etkinleştirme

IIS CGI özelliğini devre dışı bırakma

IIS zaten CGI ile yüklendiyse Windows 10 için özelliği şu şekilde devre dışı bırakın:

- Windows 10: **Başlangıç > Denetim Masası > Programlar > Windows özelliklerini aç veya kapat > Internet Information Services > World Wide Web Hizmetleri > Uygulama Geliştirme Özellikleri > CGI**

4.2

Veritabanı sunucusunu hazırlama

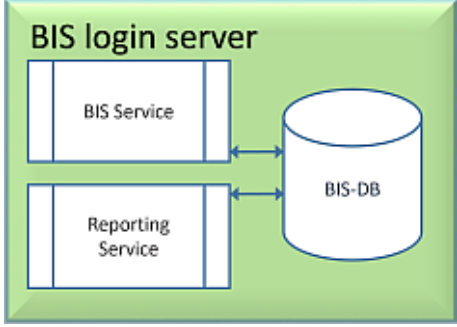
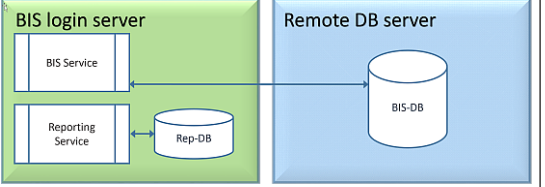
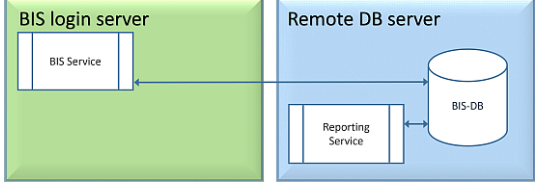
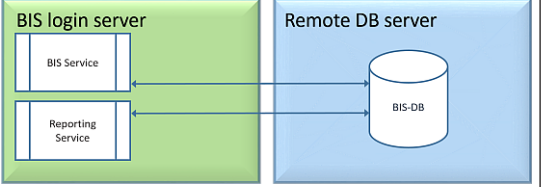
Giriş

BIS sistemi için bir Microsoft SQL Server veritabanı ve Raporlama hizmeti gereklidir.

- **SQL Server veritabanını** BIS oturum açma sunucusuna ya da ayrı bir bilgisayara yükleyebilirsiniz. Bu ayrı bilgisayar, uzak veritabanı sunucusu olarak adlandırılır.
- **Raporlama hizmetini** BIS oturum açma sunucusuna veya uzak veritabanı sunucusuna yükleyebilirsiniz.

Veritabanı sunucusu topolojilerine genel bakış

Bu 2 bileşenlerin her biri uzaktan veya yerel olarak (BIS oturum sunucusunda) yüklenebileceğinden, $2 \times 2 = 4$ olası veritabanı sunucusu topolojisi söz konusudur. Devam edebilmek için, 4 veritabanı sunucusu topolojisinden birini seçin.

<p>1. BIS oturum açma sunucusu makinesindeki veritabanı ve raporlama hizmeti</p> <p>Bu, en basit yüklemidir ve küçük sistemler için uygundur.</p> 	<p>2. Uzak SQL Server'daki tek başına veritabanı. BIS oturum açma sunucusunda kendi veritabanı bulunan raporlama hizmeti.</p> 
<p>3. Uzak SQL Server'daki veritabanı ve Raporlama hizmeti</p> <p>Bu, yapılandırılacak en karmaşık topolojidir ve BIS oturum açma sunucusunun en iyi performansı göstermesini sağlar. Otomatik olarak imzalanan sertifikalar kullanılıyorsa iki otomatik olarak imzalanan sertifikanın dağıtılması gerekir: BIS oturum açma sunucusunun sertifikası ile Raporlama hizmetinin sertifikası.</p> 	<p>4. Lisanslı veritabanı uzak SQL Server'da tek başına, raporlama hizmeti uzak veritabanını kullanan BIS oturum açma sunucusunda.</p> <p>Otomatik olarak imzalanan sertifikalar kullanılıyorsa yalnızca bir sertifika dağıtılması gerekir: yeni BIS oturum açma sunucusunun sertifikası.</p> 

Bu bölümde aşağıdaki prosedürler açıklanmaktadır:

- SQL Server veritabanını yükleme ve yayımlama
- SQL Server Raporlama hizmetini yükleme ve yapılandırma
- Uzak veritabanı sunucusunu BIS'den erişim için hazırlama.
- Uzaktan raporlama hizmetinin güvenliğini sağlama

Veritabanı sunucusu topolojisi (1-4) tercihiniz, hangi prosedürleri gerçekleştirmeniz gerektiğini belirler.



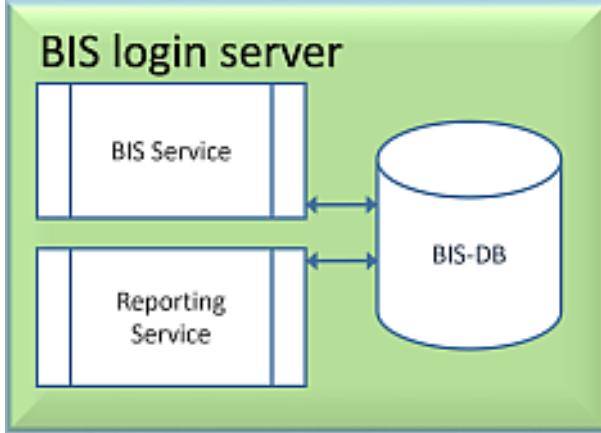
Uyarı!

BIS yüklemesini BIS oturum açma sunucusunda çalıştırmadan **ÖNCE** seçtiğiniz topoloji için gerekli olan prosedürleri gerçekleştirin.

4.2.1

Veritabanı sunucusu topolojilerini ayarlama prosedürleri

1. Topoloji: BIS oturum açma sunucusu makinesinde çalışan veritabanı ve raporlama hizmeti



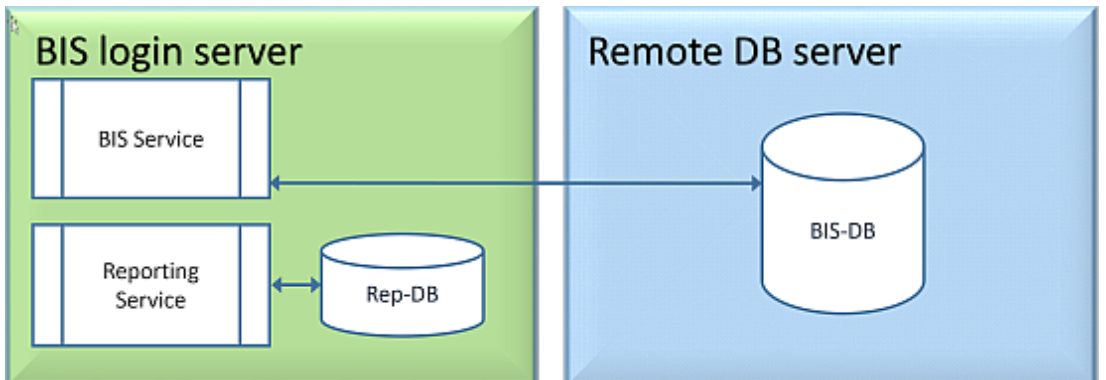
SQL Server'ın ücretsiz Express Sürümünü BIS tarafından sunulduğu gibi kullanmak istiyorsanız fazladan bir hazırlık yapmanız gerekmez. BIS yüklemesi gerekli SQL Server örneklerini oluşturur. *BIS yazılımını BIS oturum açma sunucusuna kurma, sayfa 26* bölümüne gidebilirsiniz

Daha fazla kapasite için lisanslı bir SQL Server sürümü kullanmak istiyorsanız BIS yazılımını yüklemeye başlamadan önce aşağıdaki işlemleri gerçekleştirin:

1. Prosedür: *Veritabanı sunucularına SQL Server veritabanlarını yükleme ve yayımlama, sayfa 21*
 2. Prosedür: *SQL Server Raporlama hizmetini yükleme ve yapılandırma, sayfa 23*
- Şununla sonuçlandırın: *Oturum açma sunucusunda Yükleme işlemini başlatmadan önceki son adımlar., sayfa 26*

BIS yazılımının yüklemesi sırasında, bu prosedürlerde oluşturduğunuz veritabanı örneğine göz atıp bu örneği seçmeniz gerekir.

2. Topoloji: Veritabanı uzak SQL Server'da tek başına. BIS oturum açma sunucusunda kendi veritabanı bulunan raporlama hizmeti.

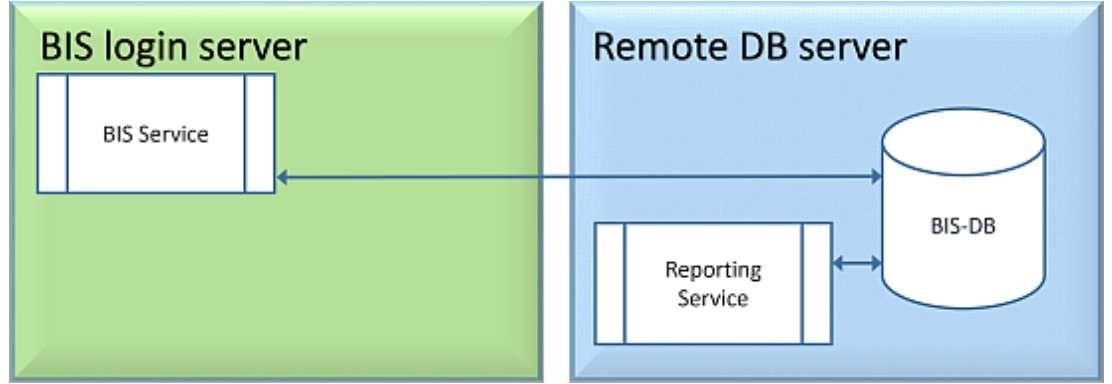


Uzak SQL Server makinesinde lisanslı bir SQL Server ya da Express Sürümünü kullanabilirsiniz. BIS yazılımını yüklemeyen önce aşağıdaki prosedürleri gerçekleştirin:

1. Prosedür: *Veritabanı sunucularına SQL Server veritabanlarını yükleme ve yayımlama, sayfa 21*
 2. Prosedür: *Uzak veritabanı sunucusunu BIS'den erişim için hazırlama, sayfa 23*
- Şununla sonuçlandırın: *Oturum açma sunucusunda Yükleme işlemini başlatmadan önceki son adımlar., sayfa 26*

BIS yazılımının yüklenmesi sırasında, 1. Prosedürde oluşturduğunuz BIS ve ACE veritabanı örneklerine göz atıp bunları seçmeniz gerekir. Yüklemenin sonraki bir adımında, BIS oturum açma sunucusunda yeni bir raporlama hizmet örneği oluşturmak için **Oluştur**'a tıklayın.

3. Topoloji: Veritabanı ve Raporlama hizmeti uzak SQL Server'da



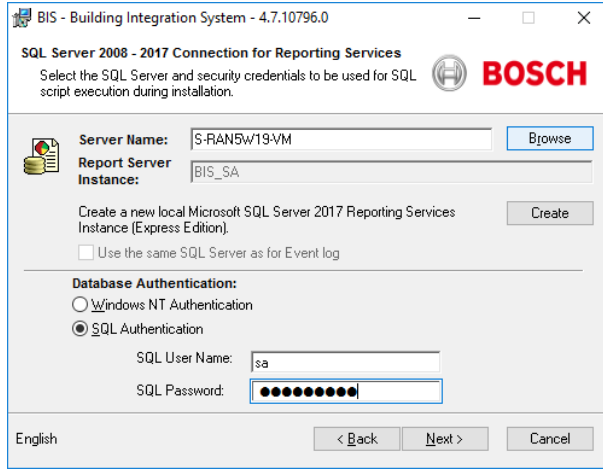
Uzak SQL Server makinesinde lisanslı bir SQL Server ya da Express Sürümünü kullanabilirsiniz.

BIS yazılımını yüklemeyen önce aşağıdaki prosedürleri gerçekleştirin:

1. Prosedür: *Veritabanı sunucularına SQL Server veritabanlarını yükleme ve yayımlama, sayfa 21*
 2. Prosedür: *SQL Server Raporlama hizmetini yükleme ve yapılandırma, sayfa 23*
 3. Prosedür: *Uzak veritabanı sunucusunu BIS'den erişim için hazırlama, sayfa 23*
 4. Prosedür: *Uzak bir veritabanı sunucusundaki Raporlama hizmetinin güvenliğini sağlama, sayfa 25*
- Şununla sonuçlandırın: *Oturum açma sunucusunda Yükleme işlemini başlatmadan önceki son adımlar., sayfa 26*

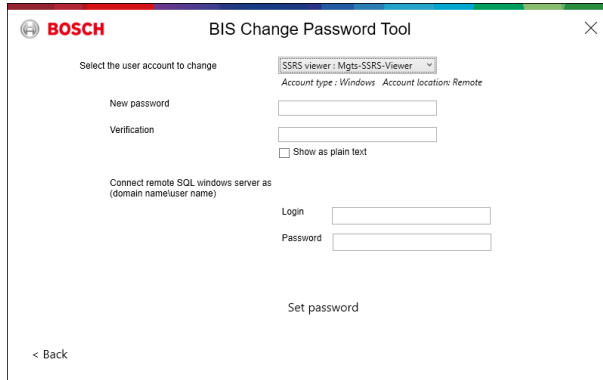
BIS yazılımının yüklenmesi sırasında, bu prosedürlerde oluşturduğunuz veritabanı örneklerine göz atıp bu örneği seçmeniz gerekir.

- Access Engine'i kullanıyorsanız uzak veritabanı sunucusunun adını girin ve ACE veritabanı örneğini seçmek için **Göz at**'a tıklayın.
 - Raporlama Hizmetleri için uzak SQL Server makinesini adıyla girin, **Göz at**'a tıklayın ve uzaktan Raporlama hizmeti için gerekli olan örneği seçin
- ÖNEMLİ:** Yeni bir Raporlama hizmeti örneği oluşturmayacağından **Oluştur**'a tıklamayın.



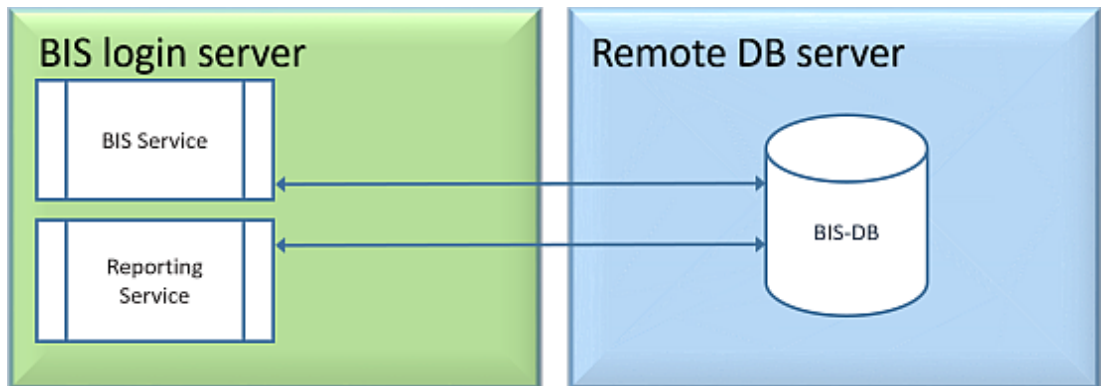
Sadece 3. topoloji için önemli not:

BIS'i, BIS oturum açma sunucusunun bulunduğu makineye sorunsuz olarak yükledikten sonra, **Mgts-SSRS-Viewer** olan şifreyi değiştirmek için BIS Şifre Değiştirme Aracını (*C:\MgtS\Tools\ChangePassword*) Yönetici olarak çalıştırmanız gerekir. Aracı Yönetici olarak çalıştırırsanız eski şifreye ihtiyacınız yoktur.



4. Topoloji: Veritabanı uzak SQL Server'da tek başına, raporlama hizmeti uzak veritabanını kullanan BIS oturum açma sunucusunda.

Uzak SQL örneği için BIS tarafından oluşturulan ve otomatik olarak imzalanan sertifikayı kullanmayı planlıyorsanız 4. Topoloji önerilir. Bunun nedeni, istemcilere yalnızca tek bir otomatik olarak imzalanan sertifika kurmanız gerekecek olmasıdır. Bu tek sertifika oturum açma sunucusunda hem BIS hizmeti hem de Raporlama hizmeti için geçerlidir.



- Uzak veritabanı sunucusunda, SQL Server'ın lisanslı bir sürümünü kullanmanız gerekir.
- BIS oturum açma sunucusu makinesinde, Raporlama hizmetinin lisanslı bir sürümünü kullanın.

BIS yazılımını yüklemeye başlamadan önce aşağıdaki prosedürleri gerçekleştirin:

1. Prosedür: *Veritabanı sunucularına SQL Server veritabanlarını yükleme ve yayımlama, sayfa 21*
 2. Prosedür: *Uzak veritabanı sunucusunu BIS'den erişim için hazırlama, sayfa 23*
 3. Prosedür: **BIS oturum açma sunucusunda: SQL Server Raporlama hizmetini yükleme ve yapılandırma, sayfa 23**
- Şununla sonuçlandırın: *Oturum açma sunucusunda Yükleme işlemini başlatmadan önceki son adımlar., sayfa 26*

BIS yazılımının yüklenmesi sırasında, SQL sunucusunun uzak örneğine göz atıp seçmeniz ve Raporlama hizmetini yerel olarak (BIS oturum sunucusunda) seçmeniz gerekir.

Bkz.

- *BIS yazılımını BIS oturum açma sunucusuna kurma, sayfa 26*
- *Veritabanı sunucularına SQL Server veritabanlarını yükleme ve yayımlama, sayfa 21*
- *SQL Server Raporlama hizmetini yükleme ve yapılandırma, sayfa 23*
- *Uzak veritabanı sunucusunu BIS'den erişim için hazırlama, sayfa 23*
- *Uzak bir veritabanı sunucusundaki Raporlama hizmetinin güvenliğini sağlama, sayfa 25*
- *SQL Server Raporlama hizmetini yükleme ve yapılandırma, sayfa 23*

4.2.2

Veritabanı sunucularına SQL Server veritabanlarını yükleme ve yayımlama

Uzak veritabanı sunucuları 2-4. Topolojilerde kullanılır.

Veritabanı sunucusu bilgisayarını hazırlama

Veritabanı sunucusu bilgisayarı:

- 1. Topolojide, BIS oturum açma sunucusu.
- 2-4. Topolojilerde uzak veritabanı sunucusu



Uyarı!

SQL Server'ınızın sürümü için her zaman en son sürümleri ve hizmet paketlerini kullanın.

1. Ana bilgisayar adının 15 karakterden uzun olmadığından emin olun (Microsoft NETBIOS kurallarına göre)
2. **Yönetici** kullanıcının şifresi olduğundan emin olun.
3. Veritabanı sunucusu bilgisayarını yeniden başlatın ve **Yönetici** olarak oturum açın.
4. .NET 4.8 (veya üzerinin) yüklendiğinden emin olun. Önceki bir sürümle devam etmeye **ÇALIŞMAYIN**.
5. Otomatik güç tasarruflu olan tüm bekleme seçeneklerini devre dışı bırakın.
6. Güvenlik duvarını devre dışı bırakın. Güvenlik duvarının yükleme boyunca devre dışı kalması gerekir. Güvenlik duvarını yükleme işlemi tamamlandıktan sonra *BIS_Firewall_Configuration.pdf* belgesinde açıklandığı gibi yeniden etkinleştirin

SQL Server'ı veritabanı sunucusu bilgisayarına yükleme

1. SQL 2017'nin Express Sürümünü kullanmak isteyip istemediğinize karar verin (BIS yükleme medyasında <BIS yükleme medyası > \3rd_Party\SQL2017\1033\) veya kendi lisanslı sürümünüzde sunulur).
2. İlgili *setup.exe* dosyasını çalıştırın
3. Temel rolü daha yeni bir çerçeve ve yükleyici olarak değiştirmek isteyip istemediğiniz sorulduğunda **Tamam'**a tıklayın.
Yükleme Merkezi görünene kadar bekleyin
4. Sol menü çubuğundan "**Yükleme**" sekmesini seçin
5. "**Yeni SQL Server tek başına yüklemesi veya mevcut bir yüklemeye özellikler ekleyin**" seçeneğine tıklayın.
6. **İleri'**ye tıkladığınızda yükleme dosyaları kontrol edilir ve yükleme destek dosyalarını otomatik olarak yükler
7. "**Yeni bir SQL Server 2017 yüklemesi gerçekleştir**"i seçin
8. Lisans koşullarını kabul edin ve **İleri'**ye tıklayın
9. **Örnek Özellikleri'**nin altından "*Database Engine Services*"ı seçin
10. Adlandırılmış örneği (Örnek: *BIS* veya *BISACE*) girin, bilgisayar adının kendisini girmeyin ve varsayılan örnek adı "*SQLExpress*" ile **devam etmeyin**.
11. Devam etmek için **İleri'**ye tıklayın
12. SQL Server Veritabanı Altyapısı "**Hesap Adı**" için *NT AUTHORITY\SYSTEM* girin ve şifreyi boş bırakın
13. "**Başlatma Tipi**"ni "**SQL Server Veritabanı Altyapısı**" ve "**SQL Server Tarayıcısı**" için *Automatic* olarak değiştirin
14. "**Kimlik Doğrulama Modu**" için *Mixed Mode*'u seçin ve şifre ilkenize uygun olarak "**sa**" kullanıcısı için güçlü bir şifre girin.
– BIS yüklemesi için gerekli olduğundan **sa** şifresini dikkatlice not edin.
15. **SQL Server yöneticilerini belirt**'in altında: SQL Server'ı yönetmek için yetkili olacak ör. Yönetici veya Yöneticiler gibi en az bir Windows kullanıcısı veya tercihen bir kullanıcı grubu ekleyin
16. Yükleme başlatmak için **İleri'**ye tıklayın
– Yükleme tamamlandığında "**Yükleme başarılı**" mesajının görüntülediğinden emin olun

BIS yazılımının yüklenmesi sırasında SQL örneğini ağda görünür yapmak için yayımlama.

1. **Başlat > Microsoft SQL Server 2017 > SQL server 2017 yapılandırma yöneticisi'**ne tıklayın
2. "**SQL Server Ağ Yapılandırması**"nı genişletin ve <ÖRNEK> protokollerini seçin, SQL yüklemesi sırasında "**Adlandırılmış Borular**"ı etkinleştirin ve "**TCP/IP**" <ÖRNEK> verilir, örnek: *BIS/BISACE*
3. SQL Yerel İstemcisi, istemci protokolleri için "**Adlandırılmış Borular**"ı ve "**TCP/IP**"yi etkinleştirin.
4. "<ÖRNEK> Protokolleri"**ne sağ tıklayın, "Özellikler"**i ve "**Bayraklar**" sekmesini seçin. Bunun altında "**Şifrelemeye Zorla**"yı "*Yes*" olarak ayarlayarak BIS sunucusu ve SQL Server arasında şifreli iletişim sağlayın.
5. **SQL Server hizmetleri > SQL Server Tarayıcısı > Özellikler > Hizmet**'in altında "**SQL Server Tarayıcısı**" hizmetinin "**Başlangıç Modu**"nun *automatic* olduğundan emin olun.
6. Bilgisayarı yeniden başlatın.

ACE için ikinci bir örnek yükleme

- Örneğin ACE gibi diğer altyapılar için gerekliyse daha fazla SQL örneği yüklemek için bu bölümdeki prosedürleri tekrarlayın.

4.2.3

SQL Server Raporlama hizmetini yükleme ve yapılandırma

Raporlama hizmetinin çalıştırılacağı makinede, aşağıdaki prosedürleri gerçekleştirin:

Raporlama Hizmetini Yükleme

1. BIS <BIS yükleme medyası>\3rd_Party\SQL2017\ veya bağımsız olarak lisanslanan raporlama hizmetinizin konumu ile birlikte sunulan raporlama hizmeti yürütülebilir konumunu açın.
2. Bu konumda *SQLServerReportingServices.exe* dosyasına sağ tıklayın ve Yönetici olarak çalıştırın
 - **SQL Server Raporlama Hizmeti** yükleme Sihirbazı açılır.
3. yükleme boyunca ilerleyin
4. Yüklemeden sonra bilgisayarı yeniden başlatın.

Raporlama Hizmetini Yapılandırma

1. Bir DOS komut penceresini yönetici olarak açın
2. Dizini aşağıdakilerden biri olarak değiştirin:
 - <BIS yükleme medyası>\3rd_Party\SQL2017\ veya
 - Lisanslanan raporlama hizmetinizin konumu.
3. Bu konumdan makine ve örnek adları yerine geçen aşağıdaki komutu yürütün:

```
DOS> RSConfig.exe -c -s [DBMachineName]\[InstanceName]
```

```
-d ReportServer${InstanceName} -a Windows -i SSRS
```

```
- DBMachineName: SQL örneğinin oluşturulduğu makinedir
```

```
- InstanceName: SQL örneği oluşturulurken girilen addır
```

– Örneğin:

– SQL, "SGPBISSQLSERVER" makinesine yüklendiyse ve Örnek Adı "BIS" ise komut şu olacaktır:

```
RSConfig.exe -c -s SGPBISSQLSERVER\BIS -d ReportServer$BIS -a Windows -i SSRS
```

Yükleme işlemini tamamlama

1. Sihirbazda bir onay mesajı görüntülenir.
2. *services.msc* dosyasını çalıştırın ve *SQLServerReportingServices*'in kurulu makinede çalıştığından emin olun. Çalışmıyorsa hizmeti manuel olarak başlatın.

4.2.4

Uzak veritabanı sunucusunu BIS'den erişim için hazırlama

Yedekleme ve geri yükleme için kullanıcı hesabı oluşturma

Uzak veritabanı sunucusunda aşağıdaki ayarlarla **MgtS-Service** kullanıcıasını oluşturun:

- **Kullanıcı adı** (büyük küçük harf duyarlı): *MgtS-Service*
- **Şifre** : Şifreyi güvenlik ilkelerinize göre ayarlayın ve oturum açma sunucusundaki BIS yüklemesi için gerekli olduğundan dikkatlice not edin.
- **Grup üyesi** : *Administrators*
- **Kullanıcının sonraki oturum açma sırasında şifresini değiştirmesi gerekiyor** onay kutusunu temizleyin

- **Kullanıcı şifresini değiştiremez** onay kutusunu seçin
- **Şifre süresiz olsun** onay kutusunu seçin
- **Hesap devre dışı bırakıldı** onay kutusunu temizleyin

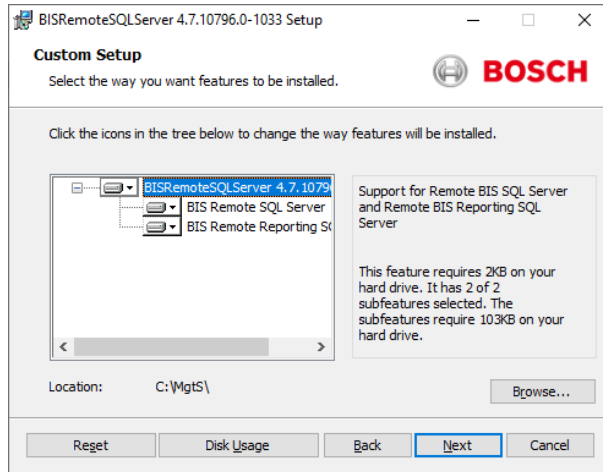
MgtS-Service kullanıcısı için hizmet olarak oturum açma izni de gereklidir:

1. Windows Başlat menüsünden *secpol.msc* dosyasını çalıştırın.
2. Araçta **Güvenlik Ayarları > Yerel Politikalar > Kullanıcı Hakları Atama**'ya gidin
3. **Politika**bölmesinden **Hizmet olarak oturum aç**'a sağ tıklayın ve **Özellikler**'i seçin.
4. Açılır pencerede **Kullanıcı veya Grup Ekle**'ye tıklayın
5. <NameOfRemoteDBServer>\MgtS-Service ifadesini ekleyin
6. Programı onaylamak ve kapatmak için **Tamam**'a tıklayın

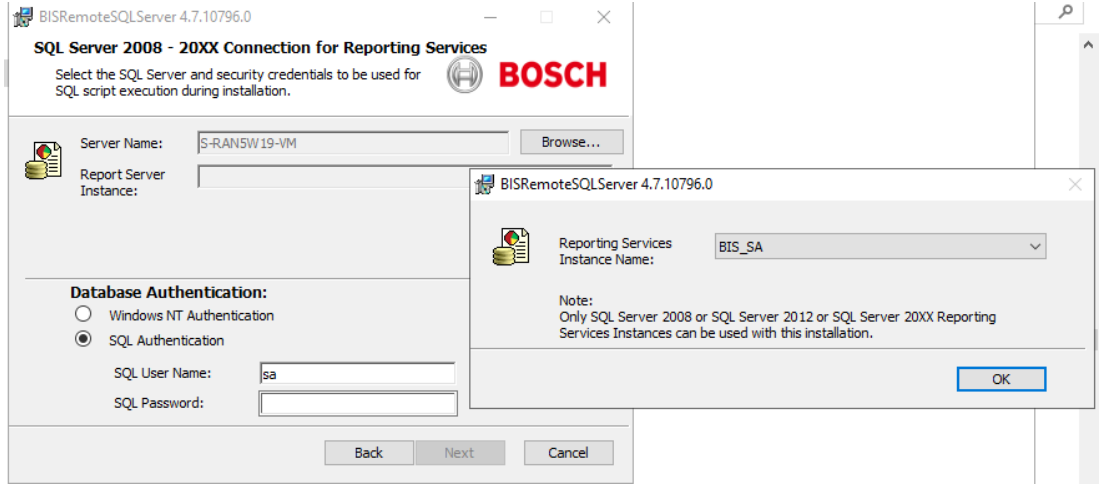
Uzak SQL Server yüklemesini çalıştırma

Uzak veritabanı sunucusunda:

1. Aşağıdaki paketleri
<Yükleme medyası>\3rd_Party\SQL2017\SMO\ 'nın altındaki BIS yükleme ortamından yükleyin
 - *SQLSysClrTypes.msi*
 - *SqlIncli.msi*
2. İçerikleri <Yükleme medyası>\3rd_Party\SQLSMO2017\C:\Windows\SysWOW64\ konumundan kopyalayın
3. Sağ tıklayın ve
<Yükleme ortamı> :<Language_ID>\BIS\Tools\BISRemoteSQLServerSetup\ 'in altındaki *install.exe* yükleme dosyasını yönetici olarak çalıştırın
4. Yükleme sırasında "SQL Server" ve "Raporlama SQL Server" özelliklerinden **birini veya ikisini birden** seçmeniz gerekir



- **Olay Günlüğü, DB9000, Denetim yolu ve/veya Access Engine** için Uzak SQL Server kullanmak istiyorsanız *BIS Remote SQL Server* özelliğini seçin
- Ayrıca **Raporlama Hizmetleri** için Uzak SQL Server kullanmak istiyorsanız *BIS Remote Reporting SQL Server* özelliğini seçin
- 5. Raporlama hizmeti Örneğine göz atın ve bu örneği seçin



6. Yukarıdaki yükleme sırasında belirtilen *sa* kullanıcı adı ve şifre ile SQL kimlik doğrulaması kullanın.
7. Yükleme gerçekleştirmek için **İleri**'ye ve sonraki sayfada **Yükle**'ye tıklayın
8. Yükleme tamamlandıktan sonra uzak veritabanı sunucusu bilgisayarını yeniden başlatın.



Uyarı!

Her uzak veritabanı sunucu bilgisayarı için yalnızca bir BIS yüklemesi Raporlama Hizmetleri için kullanılan bir uzak veritabanı bilgisayarı yalnızca bir BIS yüklemesine hizmet verebilir.



Uyarı!

Örnek adı ve bilgisayar adı Veritabanı örneği adının 15 karakterden uzun olmadığından ve bilgisayar adıyla eşleşmediğinden emin olun.

4.2.5

Uzak bir veritabanı sunucusundaki Raporlama hizmetinin güvenliğini sağlama

Raporlama hizmeti uzak bir veritabanı sunucusunda çalıştığında, bu veritabanına ağ üzerinden güvenli bir şekilde erişmek için BIS oturum açma sunucusu ve BIS istemcilerinin Raporlama hizmetinde bir sertifikası olması gerekir.

Hem otomatik imzalanan hem de CA imzalı sertifikalar kullanılabilir. Aşağıdaki prosedürlerde aşağıdakilerin nasıl oluşturulacağı ve dağıtılacağı açıklanmaktadır:

- Otomatik olarak imzalanan sertifikalar
- CA imzalı sertifikalar

Otomatik olarak imzalanan sertifikalar

1. Uzak veritabanı sunucusunda, otomatik olarak imzalanan bir sertifika oluşturup Raporlama Hizmeti Web URL'sinr `_Install\3rd_Party\RemoteReportingService\create_remote_sql_certificate.bat` bağlamak için yükleme ortamından aşağıdaki `.BAT` dosyasını çalıştırın.
2. Bu otomatik olarak imzalanan sertifikayı BIS Sunucusunda ve tüm İstemci makinelerde güvenilen bir kök sertifika olarak dışa aktarıp yükleyin.
 - Ayrıntılı talimatlar için bkz. *Otomatik olarak imzalanan bir sertifikayı BIS raporlama hizmetinden yapılandırma, sayfa 39*

3. Uzak veritabanı sunucusunun HTTPS URL'sini BIS oturum açma sunucusuna ve raporlama hizmetini kullanacak tüm istemcilere güvenilir site olarak ekleyin.
 - Örneğin uzak veritabanı sunucunuzun adı *MyRemoteDBServer* ise Internet Explorer Ayarlar menüsü > **İnternet Seçenekleri** > **Güvenlik** sekmesi > **Güvenilir siteler** > **Sites** düğmesine gidin ve *HTTPS://MyRemoteDBServer* sitesini ekleyin

CA imzalı sertifikalar

CA imzalı bir sertifikanız varsa otomatik olarak imzalanan bir sertifika oluşturmanız gerekmez. Bunun yerine, CA imzalı sertifikayı Raporlama hizmeti web URL'sine bağlayın. Ayrıntılı talimatlar için bkz. *Raporlama hizmeti ilişkisini güncelleme, sayfa 37*

4.2.6

Oturum açma sunucusunda Yükleme işlemini başlatmadan önceki son adımlar:

- BIS'in veritabanlarını yedekleyip geri yüklemesi için, BIS oturum açma sunucusunda veritabanı yönetimi için aynı şifreye sahip aynı Windows kullanıcısının bulunduğundan emin olun.
- BIS yükleme iletişim kutularında Olay Günlüğü, DB9000, Denetim izi ve/veya Access Engine için uygun SQL Server örneklerini seçin.
- SQL Server'ı *Veritabanı sunucularına SQL Server veritabanlarını yükleme ve yayımlama, sayfa 21* bölümünde uzak veritabanı sunucu bilgisayarına yüklerden belirleyip dikkatlice not ettiğiniz **sa** şifresini girin
- Raporlama Hizmetleri için SQL Server örneğini girdiğiniz iletişim kutusunda, uzak veritabanı sunucusu bilgisayarının adını girin ve Raporlama Hizmetlerinin bulunduğu mevcut tüm SQL Server örneklerini göstermek için "**Göz at**"a tıklayın.
- *Uzak SQL Server yüklemesini çalıştırma, sayfa 24* bölümünde *install.exe* dosyasının yürütülmesi sırasında seçtiğiniz örneğin aynısını seçin
- Not: 2. Topoloji için, BIS oturum açma sunucusu makinesini girin ve yerel makinenin kendisinde yeni bir Raporlama hizmeti oluşturmak için **Oluştur**'a tıklayın.

Bkz.

- *Veritabanı sunucularına SQL Server veritabanlarını yükleme ve yayımlama, sayfa 21*
- *Uzak veritabanı sunucusunu BIS'den erişim için hazırlama, sayfa 23*
- *Uzak veritabanı sunucusunu BIS'den erişim için hazırlama, sayfa 23*

4.3

BIS yazılımını BIS oturum açma sunucusuna kurma

Başlamadan önce

Aşağıdakilerden birinin geçerli olduğundan emin olun:

- Tüm sistem bileşenlerini, ücretsiz bir MS SQL Server Express Edition bulunan BIS oturum açma sunucusuna yüklüyorsunuz.
- Önceki *Veritabanı sunucusunu hazırlama, sayfa 16* bölümünde açıklanan veritabanı topolojilerden birini yapılandırdınız

Yükleme için yerel idari iznlere sahip bir hesabı, tercihen **Yönetici** hesabının kendisini kullanın. Komut istemine **ipconfig** yazarak sunucunun bir IP adresi olduğunu doğrulayın. BIS yükleme sihirbazının ek özellikler gerektirmesi durumunda MS Windows yükleme ortamına sahip olduğunuzdan emin olun.

Güvenlik duvarı etkinse BIS kurulmaz. BIS yükleme sihirbazı Windows güvenlik duvarını devre dışı bırakabilir ancak diğer güvenlik duvarları BIS yükleme prosedürünü başlatmadan önce manuel olarak devre dışı bırakılmalıdır.

**Uyarı!**

Yalnızca yerel bilgisayara kurulum
BIS kurulum kiti ayrı bir ağ üzerindeki bilgisayarda olabilir ancak setup.exe dosyası BIS yazılımını yalnızca onu başlatan bilgisayara kurar.

**Uyarı!**

Özel karakterler kullanmaktan kaçının
BIS'de özel karakterler veya Latin olmayan karakterler kullanmayın (ör. Çince, Rusça, ä, é, ô, /, #, %, \$, |, !, ~, '). Yalnızca fonetik olmayan (7-bit ASCII), alfasayısal karakterler [A-z] [0-9] ve alt çizgi kullanın.
Bu durum, şifreler dahil olmak üzere BIS kurulum sihirbazına veya yapılandırma tarayıcısına yazılan her türlü karakter için de geçerlidir.

Adım	İşlem	Etkiler, Notlar, Açıklamalar
1	setup.exe dosyasına sağ tıklayın ve Yönetici olarak çalıştır 'i seçin.	Dil seçimi iletişim kutusu açılır. Notlar: – Almanca ve Rusça dışındaki tüm yüklemeler şu anda İngilizce olarak yapılmaktadır. – Rusça olmayan bir işletim sisteminde Rusça karakterleri düzgün görüntülemek için sistem yerel ayarlarını Rusça olarak değiştirmeniz gerekir. – BIS belirli bir dilde kurulduktan sonra bu dil, aynı bilgisayarda sonradan yapılacak bir yükseltme yüklemesiyle değiştirilemez.
2	Yeni BIS sisteminizin arayüz dilini seçin ve Sonraki> düğmesine tıklayın	BIS yüklemesi hazırlama sihirbazı açılır. Sihirbaz BIS için gerekli mevcut yazılımları bilgisayarda arar ve buna göre yüklemesi ajandasını uyarlar. Zaten var olan yazılımlara bağlı olarak sihirbaz aşağıdaki önkoşul yazılımlarını BIS ile birlikte yüklemesi için işaretler. – Windows Installer – Microsoft .NET Framework'ün gerekli sürümleri. .NET Framework 3.5' i İşletim Sisteminizin yükleme medyasından ayrı olarak yüklemeniz isteneceğini unutmayın. – SQL DMO/SMO desteği
3	Sonraki> düğmesine tıklayın	Kurulum sihirbazı etkin bir Windows güvenlik duvarı algırsa Evet, Güvenlik Duvarını devre dışı bırakmak istiyorum seçeneğine ve ardından devre dışı bırakmak için Sonraki> düğmesine tıklayın. Diğer güvenlik duvarları, devam etmeden önce BIS yükleme prosedürü dışında manuel olarak devre dışı bırakılmalıdır.
		Kurulum sihirbazı varsayılan olarak, yerel C: sürücüsünün kök düzeyindeki MgtS dizinini kurar. Bu konumu kabul ediyorsanız Sonraki> düğmesine tıklayın. Farklı bir yüklemesi yolunu (yalnızca yerel sürücüler) seçmek isterseniz Göz at düğmesine tıklayın.

Adım	İşlem	Etkiler, Notlar, Açıklamalar
		Özellikleri Seç iletişim kutusu görüntülenir
4	Kurmak istediğiniz BIS özelliğini belirlemek için BIS özellik seçimi penceresini kullanın.	Yalnızca Bosch'tan satın aldığınız altyapıları ve bağlantıları seçin. Diğer özellikler lisans olmadan kullanılamaz ve yalnızca disk alanında yer kaplar. Varsayılan yüklemesi tüm BIS özelliklerini içerir. Kurmak istemediğiniz özellikleri hariç tutmak için açılır menüleri kullanın.
5	Sonraki> düğmesine tıklayın	Kurulum işleminin sonraki aşaması, seçili olan altyapılar ve gerekli özellikler için veritabanı örneklerinin kurulmasıdır (Olay Günlüğü/Security Engine, Access Engine ve sonraki adımda Raporlama Hizmetleri). Yüksek kapasiteli SQL Server lisanslarına zaten sahipseniz bunları BIS için kullanabilirsiniz. Dilerseniz, BIS sizin için sınırlı kapasiteli yeni örnekler de kurabilir (aşağıda yer alan <i>SQL Server uyumluluk sorunları, sayfa 29</i> bölümüne bakın). Uygun SQL Server örneklerinin kullanılabilirliğine ilişkin aşağıda A, B ve C olarak tanımlanan 3 temel olasılık bulunur:

	Uygun SQL Server örneklerinin kullanılabilirliği		İşlem
A	Oturum açma sunucusunda veya ağda uygun (*) SQL Server örneği yoktur	>	Oluştur düğmesine tıklayın. BIS, Gelişmiş Hizmetler ile birlikte geçerli varsayılan SQL Server Express Edition sürümünün ayrı örneklerini aşağıdakiler için kurar: – Olay Günlüğü/Security Engine (yalnızca gerektiğinde SEE) – Raporlama Hizmetleri – (gerekirse) Access Engine
B	Oturum açma sunucusuna veya ağa göz atarak uygun (*) bir SQL Server örneği bulunabilir.	>	Ağa göz atarak bir örnek seçmek için Göz at düğmesine tıklayın.
C	Uygun (*) bir SQL Server örneği mevcuttur ancak oturum açma sunucusuna veya ağa göz atarak bulunamaz.	>	SQL Server Adı için örneği manuel olarak metin alanına şu söz dizimini kullanarak girin: <bilgisayaradı>\<örnekadı> , örn. SUNUCUM \ORNEGIM.
	(*) “Uygun” açıklaması için aşağıdaki <i>SQL Server uyumluluk sorunları, sayfa 29</i> uyarıcı notuna bakın.		

SQL Server uyumluluk sorunları

Uyarı!

Yukarıdaki B (Göz at) ve C (manuel giriş) SQL Server seçeneklerini etkileyen SQL Server uyumluluk sorunları:

Aşağıdaki kombinasyonlar uyumlu değildir:

Herhangi bir SQL Server'ın adlandırılmamış örneğiyle (YEREL) **Access Engine (ACE)**

Herhangi bir SQL Server Express Edition'ın aynı örneği ile birlikte **Olay günlüğü/Security Engine ile Access Engine (ACE)**.

2008'den önceki SQL Server sürümleriyle **BIS Raporlama Hizmetleri**.

2005 SP2'den önceki SQL Server sürümleriyle **genel olarak BIS**. Bu tür veritabanlarının BIS ile kullanılabilmesi için manuel olarak yükseltilmesi gerekir.

SQL Server 2012'nin üzerindeki SQL Server sürümleriyle 4.3'ün altındaki **BIS** sürümleri (Windows 10 Enterprise LTSB'deki BIS yalnızca SQL 2014 ile desteklenir)

Windows 2016 Server şu SQL Server sürümlerini destekler:

2012 SP2,
2014 SP1
2016 SP2
2017

Windows 2019 Server şu SQL Server sürümlerini destekler:

2014 SP1
2016 SP2
2017



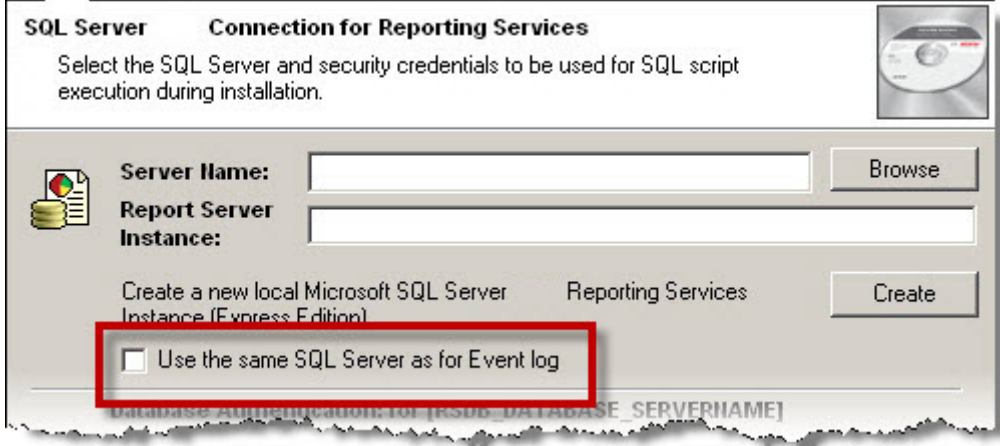
Uyarı!

Access Engine (ACE) barındıran BIS SQL Server örnekleri için Windows kimlik doğrulaması yerine **SQL Kimlik Doğrulaması** kullanmalısınız. ACE için mevcut örneklere göz attığınızda veya bu örnekleri girdiğinizde iletişim kutusunda o örneğe ait "sa" şifresini de girin.

SQL Server Express Edition 1 GB'tan fazla RAM kullanamaz ve 10 GB'tan daha büyük veritabanlarını desteklemez.



Adım	İşlem	Etkiler, Notlar, Açıklamalar
6	Yukarıda açıklanan işlemleri (A, B, C) kullanarak Olay Günlüğü/SEE ve Access Engine için gerekli örnekleri yapılandırın.	ÖNEMLİ: Yalnızca yeni bir veritabanı örneği oluştururken: Yönetici hesabı için her zaman <i>sa</i> kullanıcıasını alın. BIS yükleme sihirbazı, veritabanı yüklemenize ait seçimlerinizi saklar.
7	Benzer şekilde, BIS Raporlama Hizmetleri için bir ağda Microsoft SQL Server örneğini bulmak amacıyla BIS yükleme sihirbazını kullanın.	ÖNEMLİ NOT: Bu adım, yukarıdaki adımda B veya C işlemi seçmeniz halinde gerçekleşir çünkü önceki adımda Olay Günlüğü'nde yeni bir örnek oluşturulduğunda Raporlama Hizmetleri otomatik olarak aynı örnekte etkinleştirilir. Bu Raporlama Hizmetleri veritabanı ayrı adlandırılmış bir örnek olabilir veya Olay Günlüğü/SEE ile SQL 2012 SP2 veya üzeri bir örneği paylaşabilir.

Adım	İşlem	Etkiler, Notlar, Açıklamalar
		<ul style="list-style-type: none"> Ayrı bir örnek oluşturmak için (ör. Rapor Sunucusu Örneği olarak etiketlenmiş metin kutusunda hiçbir ad görünmezse) Oluştur düğmesine tıklayın. BISREPORTS adını öneren bir açılır pencere görüntülenir. Örnek adını onaylayın (önerilen) veya değiştirin, ardından bir önceki pencereye dönmek ve yüklemeye devam etmek için Tamam'a tıklayın. Uzak düğümlerde SQL Server örnekleri için arama yapmak amacıyla uzak düğümün adını manuel olarak girin ve Göz at düğmesine tıklayın. Bir örneği paylaşmak için şu onay kutusunu seçin: Olay Günlüğü için olan ile aynı SQL Server'ı kullan
		
8	Sonraki > düğmesine tıklayın	<ul style="list-style-type: none"> SQL Server kurulur. BIS uygulaması kurulur. İstenilen tüm veritabanları kurulur. BIS yükleme sihirbazı uygulama yüklemesini sonlandırır.
9	Bitir 'e tıklayın.	Mandatory Post Installation dosyası açılır.
10	Bu dosyadaki yönergeleri okuyun ve bunlara uyun, sonra da pencereyi kapatın.	Dosya önemli bilgiler ve talimatlar içerir.
11	BIS yüklemesini tamamlamak için bilgisayarını yeniden başlatmanız gerekir. Bilgisayarını yeniden başlatmak için Evet'e tıklayın.	BIS uygulamasının ilk yüklemesi tamamlanır. Masaüstünde BIS Yöneticisi için bir simge görüntülenir.
12	Kurulum tamamlandıktan sonra lisanslama prosedürünü başlatmak	Bkz. <i>BIS kurumunuzu lisanslama, sayfa 44</i>

Adım	İřlem	Etkiler, Notlar, Aıklamalar
	iin BIS Yapılandırma Yöneticisi'ndeki Lisans sekmesini kullanın.	
13	BIS Yöneticisi'nde başlangı yapılandırmasını oluřturun	Talimatlar iin BIS Yapılandırması adlı evrimii yardım konusuna bakın. BIS Yöneticisi'nde, F1 tuřuna basın.

4.4 Güvenlik duvarı kurulumu

Windows sürümleri kendi güvenlik duvarlarını kurar. Yalnızca yapılandırılmaları gerekir. Diđer güvenlik duvarlarını üreticisinin talimatlarına göre kurun. Güvenlik duvarınızı (Windows veya üçüncü taraf) BIS ile kullanmak iin <installation_drive>:\MgtS\Platform \BIS_Firewall_Configuration.pdf dosyasında açıkladığı gibi yapılandırın

4.5 Engine'e özel kurulum sonrası bilgileri

Ana BIS kurulumundan sonra eřitli BIS altyapıları iin ek ayarlar gerekebilir. Kullandığınız altyapılara baėlı olarak ilgili <installation_drive>:\MgtS\alt dizinlerindeki altyapıya özel kurulum kılavuzlarına başvurun.

5 DCOM ve OPC sunucularını yapılandırma

Bu bölüm yalnızca OPC sunucularını, özellikle de üçüncü taraf OPC sunucularını kurmak istediğinizde kullanılır.

5.1 Teknik arka plan ve giriş

BIS (oturma açma) sunucusundaki BIS uygulamasının temel görevi, OPC Sunucusu işlemlerinden bilgileri toplamak ve komutları geçirmektir. Bu işlemler OPC sunucuları olarak bilinir ve kapı kontrol cihazları, yangın alarmları ve kameralar gibi çeşitli cihazlar için standartlaştırılmış arayüzlerdir.

OPC sunucusu işlemleri genellikle BIS sunucu bilgisayarında değil **bağlantı sunucuları** olarak bilinen uzak bilgisayarlarda çalışır. BIS sunucusu ile bağlantı sunucusu arasındaki ağ iletişimi DCOM (Dağıtılmış Bileşen Nesne Modeli) ve **MgtS-Service** olarak adlandırılan ortak bir kullanıcı hesabı kullanılarak gerçekleştirilir. Etkin OPC sunucusu, MgtS-Service kullanıcı hesabının kimliğini ve kullanıcı bilgilerini üstlenir.

Bunun çalışması için aşağıdakilerin yapılması gerekir:

- MgtS-Service kullanıcı hesabı bağlantı sunucusunda mevcut olmalıdır
- MgtS Service hem yerel hem de uzaktan çalıştırma ve etkinleştirme için yeterli erişim haklarına sahip olmalıdır
- Mümkünse, OPC sunucusu kurulum yordamı uygulanmalıdır. **Not:** Üreticiye bağlı olarak bu yordamlar daha fazla veya daha az kapsamlı olabilir. Çoğu aşağıdaki görevleri içerir ancak bazı görevlerin manuel olarak gerçekleştirilmesi gerekebilir. Her durumda, aşağıdakilerle ilgili OPC sunucusu belgelerine başvurun:
 - OPC çekirdek bileşenlerinin kurulumu.
 - OPC sunucusunu desteklemek için DCOM'un hazırlanması.
 - OPC sunucusunun kurulumu.
 - Yeni kurulmuş OPC sunucusunun DCOM yapılandırması, örn kullanıcı kimliği (genellikle MgtS-Service olarak ayarlanır).

Bu prosedürler BIS kurulum ortamındaki ayrı bir belgede açıklanır: **DCOM Configuration.pdf**

OPC sunucularını bir BIS kurulumuna bağlama

OPC sunucuları farklı düzeylerde karmaşıklığa sahiptir ve dolayısıyla BIS kurulumuna bağlanma prosedürlerinin karmaşıklığı açısından da çeşitlilik gösterirler. Ayrı OPC sunucularının bağlanmasıyla ilgili ayrıntılar için **BIS Yapılandırma Kılavuzu** adlı çevrimiçi yardım konusuna başvurun.

6

Yükseltme kurulumunu gerçekleştirme



Uyarı!

Mevcut panellerle uyumluluk

Yeni BIS sürümü ile kurulumunuzda bulunan yangın veya hırsız alarm panellerinin (örneğin, Bosch FPA veya MAP panelleri) OPC sunucuları arasında sürüm çakışması olabilir. Bosch bu tür çakışmaları engellemek için, BIS yükseltme kurulumuna başlamadan **önce** bu panelleri en son donanım yazılımına yükseltmenizi önerir.

Bir BIS sistemini yükseltmeyle ilgili önemli adımlar aşağıda belirtilmiştir:

1. Başlangıç sürümünüze, hedef sürümünüze ve Access Engine kullanıp kullanmadığınıza bağlı olarak yükseltme yolunuzu planlayın. Aşağıdaki yükseltme yolları tablosuna bakın.
2. Donanımın, ön koşul olan yazılımın ve lisans dosyasının *Planlama bilgileri, sayfa 10* bölümündeki teknik özelliklere yükseltildiğinden ve mevcut veritabanınızla uyumsuz olmadığından emin olun. *BIS yazılımını BIS oturum açma sunucusuna kurma, sayfa 26* bölümündeki bilgi paneli SQL Server uyumluluk sorunlarına bakın.
3. BIS sistemini (ve kuruluysa ACE) durdurun
4. Gereken tüm SQL Server yükseltmelerini yapın.
5. BIS sunucusunda BIS kurulumunu çalıştırın.

Bu adımlar aşağıdaki bölümlerde daha ayrıntılı olarak açıklanmaktadır.

6.1

Ön koşullar

Aşağıdaki tablolar, Access Engine (ACE) ile veya Access Engine olmadan BIS sürümleri için desteklenen yükseltme yollarını açıklar. Önerilen yükseltme yolunuz desteklenmiyorsa devam etmeyin. Yükseltmeyi birden fazla adımda gerçekleştirmeniz gerekebilir, bkz. *Kurulumu geri alma, sayfa 45*

En son BIS sürümünün yükseltme kurulumunun her zaman için önceki sürümleri kaldıracağını ancak yapılandırmaları koruyarak ve veritabanlarını içerikleriyle birlikte dönüştürüp koruyarak sürekliliklerini sağlayacağını unutmayın.

Yine de aşağıdaki MS SQL Server 2000 ve WCF özelleştirmeleri hakkındaki **Bildirim** panellerine bakın.

From/To	BIS 4.0	BIS 4.1	BIS 4.2	BIS 4.3	BIS 4.4	BIS 4.5	BIS 4.6	BIS 4.7	BIS 4.8
BIS 4.0		✓	✓	✓	✓	✓	✓	✓	✓
BIS 4.1			✓	✓	✓	✓	✓	✓	✓
BIS 4.2				✓	✓	✓	✓	✓	✓
BIS 4.3					✓	✓	✓	✓	✓
BIS 4.4						✓	✓	✓	✓
BIS 4.5							✓	✓	✓
BIS 4.6								✓	✓
BIS 4.7									✓

Uyarı!

*) MS SQL Server 2005

Microsoft SQL Server 2014 SP1 veya üzeri, yedekleme veritabanlarını doğrudan 2005 SP3'ten önceki bir SQL Server sürümünden dönüştüremez. Hala SQL Server 2005 SP3'ten öncesinden kalma yedek veritabanlarınız varsa BIS sürüm 4.x'e (SQL Server 2012'ye sahip) yükseltebilmeniz için BIS 2.5 sürümüne (SQL Server 2008'i ile) ara yükseltme yapmanız gerekir.

Microsoft SQL Server 2005 SP3, bir Microsoft SQL Server 2014'e yükseltmesi için en düşük sürümdür.

**Uyarı!**

Çok Sunuculu BIS ve özelleştirilmiş WCF yapılandırmaları

WCF yapılandırma dosyasında manuel değişiklikler yaptıysanız:

`\MgtS\Platform\BisClientProxyWcfServer\BisClientProxyWcfServer.exe.config`

BIS 4.0'da bunlar BIS 4.1 ve daha yeni sürümlere de taşınabilir. Bu dosyayı özelleştirmeden önce `\MgtS\Platform\WCF Configuration.pdf` dosyasındaki uzman belgelerine bakın



From/To	BIS 4.1	BIS 4.2	BIS 4.3	BIS 4.4	BIS 4.5	BIS 4.6	BIS 4.7	BIS 4.8
BIS 4.0	✓	✓	✓	✓	✓	✓	✓	✓
BIS 4.1		✓	✓	✓	✓	✓	✓	✓
BIS 4.2			✓	✓	✓	✓	✓	✓
BIS 4.3				✓	✓	✓	✓	✓
BIS 4.4					✓	✓	✓	✓
BIS 4.5						✓	✓	✓
BIS 4.6							✓	✓
BIS 4.7								✓

6.2

BIS sunucusunda BIS kurulum sihirbazını çalıştırma

Mevcut verileri ve yapılandırma dosyalarını kaybetmeden mevcut BIS kurulumunu yükseltmek için aşağıdaki prosedürü gerçekleştirin. Yükseltme kurulumunun bu açıklaması için çalışan bir BIS yapılandırmasının yükseltildiği ve dahil olan bilgisayar ağlarının zaten çalışır durumda olduğu varsayılır.

Adım	İşlem	Etkiler, Notlar, Açıklamalar
1	BIS yükleme dosyalarınızı yedekleyin veya BIS yüklemesini içeren sabit sürücünün bir görüntüsünü oluşturun.	
2	Tüm BIS pencerelerini kapatın ve BIS sunucusunu durdurun.	

Adım	İşlem	Etkiler, Notlar, Açıklamalar
	Sadece ve sadece BIS 4.7 VE uzak veritabanı sunucusu kullanarak yükseltiyorsanız , uzak veritabanı sunucusunda aşağıdaki toplu iş dosyasını çalıştırın:	
3	BIS yükleme ortamını sunucunuza takın ve <i>BIS yazılımını BIS oturum açma sunucusuna kurma, sayfa 26</i> bölümünde açıklandığı gibi yükleme prosedürünü gerçekleştirin	Notlar: BIS güncellemesi yüklemeleri için ve veritabanı yüklemelerini yeniden kullanırken, veritabanı yöneticisi kullanıcısının artık <i>sa</i> kullanıcı adına sahip olmasına gerek yoktur. BIS yükseltme yüklemesi, Olay Günlüğü veritabanını da otomatik olarak günceller. Önceki BIS sürümlerinde bulunan veritabanı yedekleri, BIS Yöneticisi'nin Olay Günlüğü sekmesindeki DB Taşıma düğmesi kullanılarak güncellenebilir. Ayrıntılar için BIS Yapılandırması adlı çevrimiçi yardım konusuna bakın.
4	BIS Özelliklerini Seç ekranına geldiğinizde, kurulacak yeni BIS özelliklerini seçin ve ardından yüklemeyi <i>BIS yazılımını BIS oturum açma sunucusuna kurma, sayfa 26</i> bölümünde açıklandığı gibi tamamlayın	
5	Mandatory post installation BIS.pdf dosyası açılır. Özellikle yeni sürümle ilgili olduklarından bu dosyadaki yönergeleri dikkatli bir şekilde okuyun ve bunlara uyun.	
6	Kurulum tamamlandıktan sonra lisanslama prosedürünü başlatmak için BIS Yapılandırma Yöneticisi'ndeki Lisans sekmesini kullanın.	Bkz. <i>BIS kurumunuzu lisanslama, sayfa 44</i>
7	BIS Yöneticisi'nde mevcut bir yapılandırmayı oluşturun veya içe aktarın	Talimatlar için BIS Yöneticisi adlı çevrimiçi yardım konusuna bakın (BIS Yöneticisi'ndeyken F1 tuşuna basın).

6.3

CA imzalı sertifikaları güncelleme

Giriş

Aşağıdaki 3 prosedür yalnızca güncelleştirilmiş bir CA sertifikası satın aldıysanız gereklidir.

- Yeni CA sertifikasıyla Internet Information Services Güvenli Yuva Katmanı (IIS SSL) ilişkisini güncelleyin.
- Raporlama hizmeti ilişkilerini güncelleyin.

- **BISIdservice** yapılandırma dosyasında CA imzalı sertifikanın "parmak izini" güncelleyin.

Üç prosedürün tümü aşağıda açıklanmıştır.

6.3.1 IIS SSL ilişkisini güncelleme

Prosedür

1. Windows Başlat menüsünden **Internet Information Services (IIS) Yöneticisi**'ni başlatın.
2. **Bağlantılar**'ın altından **Varsayılan Web Sitesi**'ni seçin
3. Ana bölmede **SSL ayarları**'ni seçin
4. **Eylemler**'ın altından **İlişkiler...**'i seçin.
5. **Site İlişkileri** açılır listesinde **https**'yi seçin ve **Düzenle...**'ye tıklayın.
6. **Site İlişkisini Düzenle** açılır penceresinde, **SSL sertifikası**'nın altından, listedeki CA imzalı sertifikanızı seçin.
7. Onaylamak için **Tamam**'a tıklayın
8. Açılır pencereleri kapatın ve IIS Yöneticisi'nden çıkın.
9. Değişikliklerin etkin hale gelmesi için IIS hizmetini yeniden başlatın.

6.3.2 Raporlama hizmeti ilişkisini güncelleme

Prosedür

1. Windows Başlat menüsünden **Rapor Sunucusu Yapılandırma Yöneticisi**'ni başlatın.
2. **Sunucu Adı**'nın altında Raporlama hizmetinin çalıştığı sunucunun adını girin ve **Bul**'a tıklayın.
3. **Report Server Örneği**'nin altında listeden doğru örneği seçin
4. **Bağlan**'a tıklayın
5. **Web Hizmeti URL'si** menüsünü seçin
6. **Web Hizmeti URL'si** ekranında, **HTTPS Sertifikası**'nın altından CA imzalı sertifikanızı seçin ve **Uygula**'ya tıklayın
7. Değişikliklerin etkin hale gelmesi için Raporlama hizmetini yeniden başlatın.

6.3.3 Sertifikanın parmak izini güncelleme

Not: Aşağıdaki prosedürü veya BWC Sertifika Yapılandırma aracını *BIS_Data_Security.PDF* belgesinde açıklandığı gibi kullanabilirsiniz.

Prosedür

1. Windows Başlat veya Arama simgelerinden *certlm.msc* dosyasını çalıştırın
2. Size verilen CA sertifikasını seçin ve açın
3. **Ayrıntılar** sekmesi > **Parmak izi** alanını seçin
4. **Parmak izi** değerini (yalnızca alfa sayısal karakterler) kopyalayın.
5. BIS yükleme sürücüsünde *\MgtS\SmartClient\BISIdService\appsettings.json* dosyasını bir metin düzenleyicide açın.
6. Çift tırnak işaretleri arasındaki önceki parmak izi değerini yeni kopyalanan parmak izi değeri ile değiştirin.
7. Internet Information Service'ı açın ve değişikliklerin uygulanması için **BIS IdService** uygulama havuzunu yeniden başlatın.

6.4 Diğer olası işlemler

Yükseltme işleminiz sırasında yeni OPC sunucuları eklemek gibi yollarla sisteminizi de genişletiyorsanız başka işlemler gerekebilir. *İlk kurulumu gerçekleştirme, sayfa 14* konusundan itibaren *Güvenlik duvarı kurulumu, sayfa 31* bölümüne bakın ve ardından *DCOM ve OPC sunucularını yapılandırma, sayfa 32* ile devam edin.

7 BIS istemcilerini ve araçlarını yapılandırma

BIS uygulaması yüklendikten sonra istemci yazılımının ve isteğe bağlı yazılım araçlarının yapılandırılması ile devam edilir.

7.1 Otomatik olarak imzalanan sertifikaları BIS sunucusundan yapılandırma

Giriş

BIS 4.7 sürümü itibarıyla BIS istemcileri ve BIS sunucusu arasındaki tüm iletişimler HTTPS üzerinden yapılmaktadır. BIS sunucusu hem yeni yüklemeler hem de yükseltmeler içeren ve HTTPS bulunmayan eski sürümler için otomatik olarak imzalanan sertifikalar oluşturur.

Otomatik olarak imzalanan sertifikalar 30 yıl geçerlidir.

- Otomatik olarak imzalanan BIS sertifikasını tarayıcıyla indirmeniz ve tüm yerel bilgisayarlara veya cihazlara yüklemeniz gerekir.
- Sadece ve sadece Access Engine (ACE) kullanıyorsanız sertifika dosyasını yükleme sürücüsünde bulmanız ve tüm ACE istemci bilgisayarlarına aynı şekilde kurmanız gerekir.

Otomatik olarak imzalanan BIS sertifikasını tarayıcıyla indirme

1. İstemci cihazda, sertifikanın URL'sini bir tarayıcıda açın. Örneğin BIS sunucunuzun adı *MYBISSERVER* ise URL'si *http://MYBISSERVER/MYCERT.CER* olacaktır



Uyarı!

HTTPS bu aşamada henüz yapılandırılmamıştır, bu nedenle sertifikayı HTTP aracılığıyla indirmeniz gerekir.

BIS sunucusu web sayfasına zaten HTTPS ile erişiliyorsa sertifikayı indiremezsiniz. Bu durumda, tarayıcı geçmişini temizleyin ve URL'yi HTTP aracılığıyla yeniden yükleyin.

2. Sertifika dosyasını istemci cihazın yerel depolama alanına kaydedin.

Access Engine (ACE) sertifikasını bulma

Sertifikayı aşağıdaki konumda bulabilirsiniz:

```
<installation drive>:\Mgts\Certificates\  
Access Management System Internal CA.cer.
```

Otomatik olarak imzalanan sertifikaları bir istemci bilgisayarına veya BIS oturum açma sunucusuna yükleme

1. Sertifikayı açmak için sertifikanın *.CER* dosyasına çift tıklayın.
2. **Genel** sekmesinde **Sertifika Yükle**'ye tıklayın
3. **Yerel makine**'yi **Depolama Konumu** olarak seçin ve **İleri**'ye tıklayın
4. **Tüm sertifikaları şu depolama alanına yerleştir**'i seçin ve **Göz at**'a tıklayın
5. **Güvenilir Kök Sertifika Yetkilileri**'ni seçin ve **Tamam**'a tıklayın
6. Sertifikayı yüklemeyi tamamlamak için **İleri**'ye ve ardından **Bitir**'e tıklayın.

Otomatik olarak imzalanan sertifikaları bir istemci mobil cihazına yükleme

1. Mobil cihazda cihaz ayarlarını açın ve sertifika yükleme menüsünü aramak için *certificate* ifadesini girin.
2. **Depolama alanından sertifika yükle**'yi (veya işletim sisteminize bağlı olarak benzer ada sahip menü öğesini) seçin.
3. İçe aktarılan sertifikayı seçin ve yükleyin. Bazı cihazların, sertifikayı açtığınızda otomatik olarak sertifikaları yüklediğini unutmayın.

Not: Sertifikalar belirli bir ana bilgisayar adı için oluşturulur, bu nedenle `https://localhost` kodunu kullanarak yapılan girişimlerle oturum açılmaz. Her zaman `https://<hostname>` URL'sindeki ana bilgisayar adını kullanın

7.1.1

Güvenilir site ayarları

BIS Yükleme Kılavuzu'nda (**BIS istemcilerini ve isteğe bağlı araçları yapılandırma** bölümü) açıklandığı gibi BIS istemcilerinde Internet Explorer için gerekli olan güvenilir siteleri yapılandırmanın en basit yolu BIS'in sunduğu `.REG` dosyasını kullanmaktır. HTTPS için ek sitelerin manuel olarak eklenmesi gereklidir.

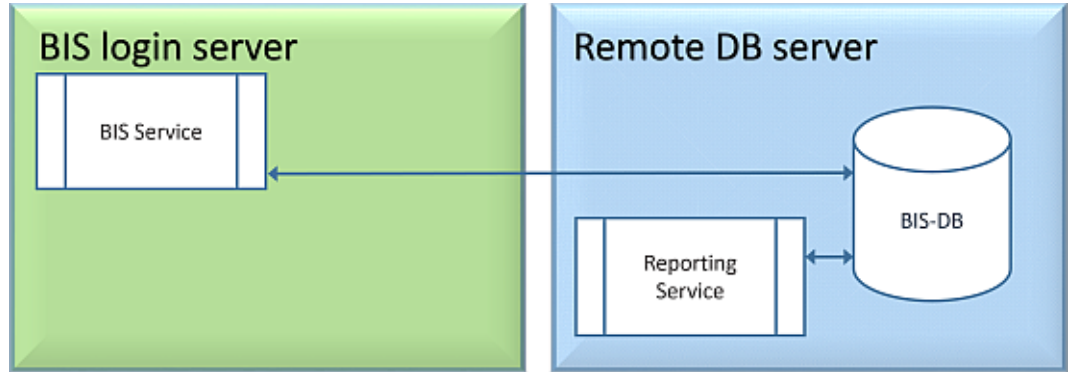
1. İstemci cihazda, sertifikanın URL'sini bir tarayıcıda açın. Örneğin BIS sunucunuzun adı `MYBISSERVER` ise URL'si `http://MYBISSERVER/MYCERT.CER` olacaktır
2. Sertifika dosyasını istemci cihazın yerel depolama alanına kaydedin.
3. BIS sunucusunda, Internet Explorer'ınızda şu URL'yi açın: `https://localhost/ClientDeploy/tools.aspx`
4. `aspx` sayfasından şu dosyayı indirin:
`IE_InternetSettings_Zone2_TrustedSites_BIS.zip`
5. `.ZIP` dosyasından `.REG` dosyasını çıkarın
6. Yönetici ayrıcalıklarına sahip hesaplar kullanarak, `.REG` dosyasını BIS istemci bilgisayarlarının her birinde çalıştırın.
IE ayarları Windows kayıt defteri aracılığıyla genel olarak yapılır.

7.2

Otomatik olarak imzalanan bir sertifikayı BIS raporlama hizmetinden yapılandırma

Giriş

Bu bölüm BIS oturum açma sunucusunda **değil** yalnızca BIS raporlama hizmetinin uzak veritabanı sunucusunda çalıştığı bir sunucu topolojisi için geçerlidir. Diğer hiçbir topolojide, BIS raporlama hizmeti kendi sertifikasına ihtiyaç duymaz.



Üç adım gereklidir:

1. Sertifikayı uzak veritabanı sunucusundaki sertifika yöneticisinden dışa aktarın
2. `.CER` dosyasını BIS oturum açma sunucusuna ve BIS istemcilerine kopyalayın
3. Sertifikayı BIS oturum açma sunucusuna ve BIS istemcilerine yükleyin

Sertifikayı dışa aktarma

1. Raporlama hizmetinin çalıştığı uzak veritabanı sunucusunda Windows Başlat menüsünden `Certlm.msc` Windows sertifikaları ek bileşenini çalıştırın
2. `Certlm` programında **Sertifika Yerel Bilgisayarı > Kişisel > Sertifikalar**'a gidin
3. **Raporlama hizmeti** sertifikasına sağ tıklayın ve **Tüm Görevler > Dışa Aktar...**'i seçin
4. Yalnızca varsayılan değerleri alarak sihirbaza devam etmek için **İleri**'ye tıklayın

5. `.CER` dosyasını (sertifikayı) BIS oturum açma sunucusuna ve BIS istemcilerine kolayca kopyalayabileceğiniz uygun bir konuma kaydedin.
6. Dosyayı kaydettiğinizde `Cert1m.msc` dosyasını kapatın

Sertifikayı kopyalama

1. BIS oturum açma sunucusuna ve tüm BIS istemcilerine aktardığınız `.CER` dosyasını kopyalayın.
2. Bu bilgisayarların her birine sertifika yüklemek için aşağıdaki prosedürü kullanın.

Otomatik olarak imzalanan sertifikaları bir istemci bilgisayarına veya BIS oturum açma sunucusuna yükleme

1. Sertifikayı açmak için sertifikanın `.CER` dosyasına çift tıklayın.
2. **Genel** sekmesinde **Sertifika Yükle**'ye tıklayın
3. **Yerel makine**'yi **Depolama Konumu** olarak seçin ve **İleri**'ye tıklayın
4. **Tüm sertifikaları şu depolama alanına yerleştir**'i seçin ve **Göz at**'a tıklayın
5. **Güvenilir Kök Sertifika Yetkilileri**'ni seçin ve **Tamam**'a tıklayın
6. Sertifikayı yüklemeyi tamamlamak için **İleri**'ye ve ardından **Bitir**'e tıklayın.

7.3

İstemciler için web tarayıcılarını yapılandırma

BIS istemcisi, MS Internet Explorer web tarayıcısı ile çalışır. Kullanılan URL ya BIS Sunucusunun URL'sidir ya da istemci BIS sunucusunda çalışacaksa `https://<Name_of_BIS_Server>` şeklindedir.

BIS sisteminin çeşitli bileşenleri arasında sorunsuz bir iletişim sağlamak için tarayıcının varsayılan güvenlik ayarlarının değiştirilmesi gerekir. Bu değişikliklerin kullanıcıdan ve işletim sisteminden bağımsız olarak BIS İstemcisi'ni çalıştıran tüm tarayıcılar için yapılması gerekir.

7.3.1

Internet Explorer (IE) için Ayarlar

Bir .REG dosyasıyla tarayıcı ayarlarını yapma

Tarayıcı ayarlarını değiştirmenin en basit yolu hazır kayıt defteri komut dosyasını kullanmaktır. BIS sunucu yazılımını kurduktan sonra aşağıdakileri yapın.

1. BIS sunucusunda, Internet Explorer'ınızda şu URL'yi açın: `https://<Name_of_BIS_server>/ClientDeploy/tools.aspx`
2. `aspx` sayfasından şu dosyayı indirin:
`IE_InternetSettings_Zone2_TrustedSites_BIS.zip`
3. `.ZIP` dosyasından `.REG` dosyasını çıkarın
4. Yönetici ayrıcalıklarına sahip hesaplar kullanarak, BIS istemci bilgisayarlarının her birinde `.REG` dosyasını yürütün.
 - **Etki:** IE ayarları Windows kayıt defteri aracılığıyla genel olarak yapılır.

Hizmetlerin sertifikalarını içe aktarma

İstemci ve BIS bileşenleri arasındaki HTTPS iletişimleri için her istemciye ilgili sertifikaları yükleyin:

- BIS hizmeti (her durumda)
- Raporlama hizmeti (bir uzak veritabanı sunucusunda Raporlama hizmetlerinin çalıştığı durumlarda)
- ACE hizmeti (Access Engine'in yüklü olduğu durumlarda).

Ayrıntılar için ana BIS yükleme kılavuzuna bakın.

Tarayıcı ayarlarını manuel olarak yapma

Hataya daha açık olmasına ve bu nedenle önerilmemesine rağmen tarayıcı ayarlarını manuel olarak ayarlamak da mümkündür. Aşağıdaki işlemleri yapın.

1. Internet Explorer'ı açın ve ilgili tarayıcı sürümü için **Internet Seçenekleri** sayfasına gidin, örneğin **Araçlar** (veya dişli simgesi) > **Internet Seçenekleri**'ni seçin.
2. Operatör Internet Explorer'ı başlatırken BIS operatörü oturum açma ekranının otomatik olarak yüklenmesini istiyorsanız ana sayfa adresini `https://<Name_of_Bis_Server>` (yani BIS sunucunuzun URL adresi) olarak ayarlamak için Genel sekmesini kullanın.
3. **Güvenlik** simgesini > **Güvenilen Siteler** düğmesini ve **Siteler**'i seçin
4. `https://<Name_of_Bis_Server>` adresini yazın (<Name_of_Bis_Server> yerine kendi BIS sunucunuzun adınızı girin) ve güvenilen siteler listesine eklemek için **Ekle** düğmesine tıklayın.
Bu istemciyi BIS sunucusunda yapılandırıyorsanız `https://localhost` adresini de ekleyin.
5. **Kapat** düğmesine tıklayın.
6. **Güvenlik** simgesi > **Güvenilen Siteler** düğmesi ve ardından **Özel Düzey...** düğmesine tıklayın.
7. BIS kurulum ortamından
`<language folder>\Documents\BIS platform\IE-Settings.xls` dosyasını bulun ve açın
8. **IE-Settings.xls** dosyasında tarayıcınızın sürümüne ilişkin sekmeyi açın.
9. Varsayılan **Orta**, **Yüksek** veya **Özel** güvenlik seviyenize bağlı olarak **IE-Settings.xls** dosyasındaki ilgili sütunda gösterildiği gibi kontrolleri etkinleştirin veya devre dışı bırakın, ardından **Tamam**'a tıklayın.
NOT: Güvenlik seviyeniz yukarıdakilerden hiçbiri değilse varsayılan seviye olarak **Orta** seviye ile başlamanızı öneririz.
10. Ayarların etkinleştirilmesi için Internet Explorer'ı yeniden başlatın.

Uyarı!



Windows uyarı olan **Kök Sertifikalarını Güncelleştir**, işletim sisteminin Microsoft Windows Update Server aracılığıyla her bir sertifikayı doğrulamasına neden olarak Olay Günlüğü'nde bir giriş oluşturur. Bunu önlemek için aşağıdaki iletişim kutusunda **Kök Sertifikalarını Güncelleştir** onay kutusunu temizleyin:

Başlat > **Denetim Masası** > **Program Ekle veya Kaldır** > **Windows Bileşenlerini Ekle/Kaldır**

7.4

Güçlü parolalar kullanma

Sistem, güvenlik düzeyini artırmak için tüm kullanıcıları kullanıcı adıyla aynı olan varsayılan bir şifreye sahip bir Windows istemcisine oturum açtıklarında güçlü bir şifre ayarlamaya zorlar. Şifreyi, şifre politikasına uygun şekilde sıfırlamak için **Şifre değiştir** iletişim kutusundaki talimatlara uyun.



Uyarı!

Sistemler, siz Windows istemcisinde güçlü bir şifre belirleyinceye kadar mobil web istemcilerinde tüm oturum açmaları reddeder.

7.5 Güvenlik duvarı kurulumu

İstemcilerde bir güvenlik duvarını yapılandırmak amacıyla BIS sunucusu için *Güvenlik duvarı kurulumu*, sayfa 31 bölümünde açıklandığı şekilde işlem yapın

7.6 İsteğe bağlı BIS araçlarının kurulumu

BIS şu görevler için isteğe bağlı araçlar sağlar:

- BIS tarafından kullanılan ağ bant genişliğinin sınırlandırılması
- BIS istemci bilgisayarı hakkındaki ayrıntılı bilgilerin kontrol edilmesi
- BIS Olay Günlüğü için SQL Server raporlarının oluşturulması ve değiştirilmesi
- NET Framework 2.0, 3.5, 4.0 ve 4.8 sürümü hedeflenerek tasarlanmış uygulamaların çalıştırılması

Bu araçların kullanımı BIS Yapılandırması adlı çevrimiçi yardım konusunda açıklanır. Bu araçlar, BIS sunucusundaki etkin bir sunucu sayfasından BIS sunucusuna ve/veya BIS istemcilerine kurulabilir. Kurulum prosedürü şu şekildedir:

1. Internet Explorer'ı başlatın
2. Şu URL 'yi girin: https://<Name_of_Bis_Server>/ClientDeploy/Tools.aspx (kendi BIS sunucunuzun adını yazın). **Not:** Internet Explorer artık bir adres alanı göstermiyorsa **Başlat > Çalıştır**'a tıklayıp **ieexplore** https://<Name_of_Bis_Server>/ClientDeploy/Tools.aspx komutu girilerek de aynı etkiye ulaşılabilir.
3. İndirme sayfası görüntülenir. İstedığınız araç için **İndir** düğmesine tıklayın.
4. Onay iletişim kutusu görüntülenir, **Çalıştır**'a tıklayın.
5. Etki seçilen araca bağlıdır:
 - NetLimiter programı kurulur ve yeniden başlatma gerektirir.
 - İstemci Bilgileri aracı hemen başlatılır
 - Report Builder, **İndir...** düğmesine bastıktan sonra doğrudan kurulabilir.
 - NET Framework (2.0, 3.5 veya 4.0) çalışma zamanı **İndir... düğmesine basılarak doğrudan yüklenebilir**. Windows 8.1 ve Server 2012 sistemlerinde Microsoft yüklemesi ortamı gerektiğini **unutmayın**.

Şifre Değiştirme Aracı

BIS 4.6 itibarıyla BIS sistemi kullanıcılarının, yeni hem Windows işletim sistemi ve SQL kullanıcılarının şifrelerini korumak için yeni bir araç eklendi. Ayrıntılar için BIS Yapılandırması yardımına başvurun.

7.7 BIS ile birlikte üçüncü taraf yazılımların kurulumu

Arka plan

İş açısından kritik bir güvenlik sistemi olan BIS, her zaman özel bilgisayarlarda çalıştırılmalıdır. Üçüncü taraf yazılımının eklenmesi kaçınılmazsa dikkatli bir değerlendirme ve planlama gerektirir.



Uyarı!

Bosch, üçüncü taraf yazılımını canlı bir üretim sisteminde kurmadan önce, çevrimdışı bir test sisteminde kurmanızı önerir.

Prosedür

Sonradan teknik destek gerekmesi durumuna karşılık her zaman řu adımları gerekleřtirin ve bunların kaydını dikkatli bir řekilde tutun.

1. Üüncü taraf yazılımı canlı bir sisteme kurmadan önce:
 - Üüncü taraf yazılımının kısıtlamalarının ve gereksinimlerinin BIS'inkiler ile akışmadığını dođrulayın
 - Bir geri yükleme noktası oluřturun
 - BIS sisteminin bir yedeđini oluřturun
2. Üüncü taraf yazılımı canlı bir sisteme kurduktan sonra
 - BIS'in tamamen işlevsel olduğunu dođrulayın.

8 BIS kurumunuzu lisanslama

BIS 4.0 ve üzerine ait lisanslar çevrimiçi olarak sipariş edilir ve elektronik olarak teslim edilir. Aşağıdaki işlemleri yapın:

1. İhtiyaç duyduğunuz lisansları bölgenizdeki Bosch sipariş masasından veya satış kuruluşundan sipariş edin. Onlardan yetki numaranızı içeren bir e-posta alacaksınız.

Uyarı!

Acil durumda lisanslama

Lisanslar kesinlikle donanıma bağlıdır. Acil bir durum nedeniyle sunucu donanımınızı değiştirmeniz gerekiyorsa yerel Bosch iş ortağınızı veya hizmet temsilcinizi arayın. Bu durumda Bosch ya lisansınızı yeni donanım kimliklerine taşıy veya size sınırlı süreli acil durum lisansı sağlar.



2. BIS Yöneticisi'ni başlatın
 3. **License** (Lisans) sekmesinde, **Start License Manager** (Lisans Yöneticisini Başlat) düğmesine tıklayın.
 - **Etki:** Lisans Yöneticisi iletişim kutusu görüntülenir.
 4. Yazılım paketi, özellikler ve sipariş ettiğiniz genişletmelere ait onay kutularını seçin. Genişletmeler için, ayrıca gerekli birim sayısını da girin.
 5. **Etkinleştir...** düğmesine tıklayın.
 - **Etki:** Bilgisayar imzanızı içeren **Lisans Etkinleştirme** iletişim kutusu görüntülenir.
 6. Bilgisayar imzanızı yazın veya kopyalayıp bir metin dosyasına yapıştırın.
 7. İnternet erişimi bulunan bir bilgisayarda, tarayıcınıza şu URL'yi girin:
<https://activation.boschsecurity.com>
Bosch Lisans Etkinleştirme Merkezi'ne erişmek için hesabınız bulunmuyorsa yeni bir hesap oluşturup oturum açın (önerilir) ya da oturum açmadan yeni bir lisans etkinleştirmek için bağlantıya tıklayın. SMA (yazılım bakım anlaşması) lisansları için her zaman bir hesap gerektiğini unutmayın. Ayrıca bir hesap gelecekte başvurmak için tüm etkinleştirmelerinizin kaydını tutma avantajı da sağlar.
- Lisans Etkinleştirme Anahtarını almak için web sitesindeki talimatları izleyin.
8. Yazılıma geri dönün. **Lisans Etkinleştirme** iletişim kutusuna, Bosch Lisans Etkinleştirme Merkezi'nden aldığınız Lisans Etkinleştirme Anahtarını yazın veya yapıştırın ve **Etkinleştir** düğmesine tıklayın.
 - **Etki:** Yazılım paketleri bilgisayar için etkinleştirilir.
 9. Değiştirilen etkin lisanslar dizisini görüntülemek için **Yenile** düğmesine tıklayın

Uyarı!

Donanım ve yazılım değişikliklerinin etkileri

Sunucunuzun donanımında yapılan değişiklikler, lisansınızı geçeriz kılarak yazılımın çalışmasının durmasına neden olabilir. Sunucuda değişiklik yapmadan önce lütfen teknik destek ekibine danışın.



9 Bakım ve Yükleme Geri Alma

Bu bölüm, BIS kurulumunun çalışır durumda tutulması veya yazılım yüklemesinin tamamen geri alınması için gerçekleştirilmesi gereken temel görevleri açıklar.

9.1 Bakım

BIS sistemleri genellikle içerdikleri veriler ve işlevsellikleri yönünden kritik iş sistemleridir. Bu nedenle, Bosch bir RAID dizisi veya SAN (Depolama Alanı Ağı) kullanmanızı ve bakımının uygun bir şekilde yapılmasını önerir. Sistem disklerini okuma/yazma hatalarına, alan yetersizliğine ve parçalanmaya karşı düzenli olarak izlediğinizden emin olun.

BIS Hata günlüğü (**BIS Yöneticisi** > **Hata günlüğü** sekmesi), sistem tarafından karşılaşılan sorunlarla ilgili değerli bilgiler sağlar.

Bosch, satıcınız aracılığıyla olabileceği gibi alışılmış kanallar aracılığıyla da teknik destek sağlar. Yapılandırmanız hakkında ayrıntılı bilgi sağlamanız gerekirse **BIS Yöneticisi**'nde **Hata günlüğü** sekmesi > **Yapılandırma Toplayıcıyı Başlat** düğmesine tıklayın. Yapılandırma Toplayıcı aracı her BIS kurulumunun parçasıdır ve kendi çevrimiçi yardımı bulunur.

9.2 Yapılandırmaları yedekleme ve geri yükleme

Çalışır durumdaki BIS yapılandırmalarınız düzenli olarak ve önemli değişiklikler yapıldığında yedeklenmelidir. Bu iki yolla gerçekleştirilebilir:

- BIS Yöneticisi'nden manuel olarak: Sistemin **çalışır durumda** olduğundan emin olun, ardından **Yapılandırmayı Yedekle/Geri Yükle** sekmesi > **Yedekle** düğmesine tıklayın.
- BIS'te zamanlanmış bir görev şeklinde otomatik olarak. Talimatlar için BIS Yapılandırması adlı çevrimiçi yardım konusuna bakın.

Yapılandırma yedeklemesi için varsayılan dizin **<kurulum_sürücüsü>\Backup** dizinidir

Yapılandırma yedeklemesini geri yüklemek için ilk olarak BIS uygulamasının **durdurulduğundan** emin olun, sonra BIS Yöneticisi'ndeki aynı **Yapılandırmayı Yedekle/Geri Yükle** sekmesi > **Geri Yükle** düğmesini kullanın. Önceki bir BIS sürümünden bir yapılandırmayı geri yüklerseniz yeni BIS sürümü eski yapılandırmayı yüklediğinde gerekli dönüşümler otomatik olarak tamamlanır.

9.3 Kurulumu geri alma

Örneğin bir BIS sürümünden diğerine yükseltme yaparken yükseltme yolu desteklenmiyorsa kurulumu geri almak gerekebilir, bkz. *Ön koşullar, sayfa 33*



Uyarı!

BIS kurulumu sihirbazı, bilgisayarınızdaki diğer uygulamalar için gerekli olabileceğinden Microsoft SQL Server gibi üçüncü taraf ürünleri kaldırmaz. Microsoft SQL Server kurulumunu geri almadan BIS'i manuel olarak yeniden kurarsanız sihirbaz BIS'i mevcut veritabanları üzerine kurar.

1. İlk olarak **Sistem Başlatma/Durdurma** sekmesi > **Sunucu bileşenini durdur** düğmesi ile BIS yöneticisindeki BIS Sunucusu'nu durdurun
2. Standart Microsoft Windows yazılım yöneticisi ile BIS Yazılımı'nın kurulumunu geri alın, örn. Windows 7'de **Başlat** > **Denetim Masası** > **Programlar ve Özellikler**'e tıklayın. Bilgisayar, kurulu tüm yazılım paketlerini listeler. Bu listeden **BIS - Building Integration System**'i seçin, **Kaldır** düğmesine tıklayın ve yapılandırma programı tarafından verilen yönergeleri izleyin
3. Aynı şekilde adı "BIS" ile başlayan tüm paketleri kaldırın.
4. Kurulumu geri aldıktan sonra bilgisayarı yeniden başlatın



Bosch Security Systems B.V.

Torenallee 49
5617 BA Eindhoven
Netherlands

www.boschsecurity.com

© Bosch Security Systems B.V., 2020