



# Sistema HTD

**it** Configurazione e licenze



## Sommaro

<b>1</b>	<b>Configurazione e licenze per il sistema HTD di Bosch</b>	<b>5</b>
<b>2</b>	<b>Prerequisiti</b>	<b>6</b>
<b>2.1</b>	Prerequisiti generali	<b>6</b>
<b>2.2</b>	Prerequisiti per la configurazione	<b>6</b>
<b>3</b>	<b>Configurazione del sistema</b>	<b>7</b>
<b>3.1</b>	Configurazione della telecamera	<b>7</b>
<b>3.1.1</b>	Impostare le password per l'account di servizio, l'account utente e l'account live sulla telecamera	<b>7</b>
<b>3.1.2</b>	Aggiornare il firmware della telecamera	<b>8</b>
<b>3.1.3</b>	Impostare l'autenticazione per la sessione della telecamera	<b>9</b>
<b>3.1.4</b>	Configurare l'indirizzo IP statico della telecamera	<b>10</b>
<b>3.1.5</b>	Impostare il nome del dispositivo	<b>10</b>
<b>3.1.6</b>	Impostare l'autenticazione video	<b>12</b>
<b>3.1.7</b>	Impostare l'intervallo di firma	<b>13</b>
<b>3.2</b>	Configurazione di VIDEOJET decoder (prima parte)	<b>14</b>
<b>3.2.1</b>	Impostare le password per l'account di servizio e l'account utente	<b>14</b>
<b>3.2.2</b>	Impostare l'autenticazione per la sessione del decoder	<b>15</b>
<b>3.2.3</b>	Impostare il nome del dispositivo	<b>15</b>
<b>3.3</b>	Configurazione di VIDEOJET decoder (seconda parte)	<b>16</b>
<b>3.3.1</b>	Controllare la licenza HTD	<b>16</b>
<b>3.3.2</b>	Configurare un indirizzo IP statico	<b>17</b>
<b>3.3.3</b>	Impostare la password del decoder	<b>17</b>
<b>3.3.4</b>	Impostare la risoluzione su 1.920 x 1.080	<b>18</b>
<b>3.3.5</b>	Impostare il decoder come dispositivo principale nella matrice IP	<b>18</b>
<b>3.3.6</b>	Configurare tutte le telecamere HTD come telecamere della matrice IP	<b>19</b>
<b>3.3.7</b>	Impostare i parametri aggiuntivi	<b>20</b>
<b>3.3.8</b>	Impostare le proporzioni	<b>21</b>
<b>3.3.9</b>	Modificare l'unità della temperatura	<b>22</b>
<b>3.4</b>	Configurazione del monitor	<b>23</b>
<b>3.4.1</b>	Panoramica della tastiera	<b>23</b>
<b>3.4.2</b>	Configurazione a una telecamera	<b>25</b>
<b>3.4.3</b>	Configurazione a due telecamere	<b>27</b>
<b>4</b>	<b>Configurazione dell'area sensibile</b>	<b>31</b>
<b>5</b>	<b>Profilo della soglia di allarme assoluta</b>	<b>34</b>
<b>5.1</b>	Configurare la soglia di allarme per la temperatura assoluta	<b>35</b>
<b>5.2</b>	Configurare il dispositivo di riferimento della temperatura	<b>36</b>
<b>5.3</b>	Configurare la soglia di rilevazione volti	<b>38</b>
<b>5.4</b>	Attivare la modalità self-service (se necessario)	<b>41</b>
<b>5.5</b>	Attivare la misurazione manuale	<b>43</b>
<b>6</b>	<b>Profilo della soglia di allarme relativa</b>	<b>44</b>
<b>6.1</b>	Configurare la temperatura media di una persona	<b>45</b>
<b>6.2</b>	Configurare la soglia di allarme relativa	<b>48</b>
<b>6.3</b>	Configurare la modalità per la correzione dell'offset della temperatura	<b>49</b>
<b>6.4</b>	Configurare la soglia di rilevazione volti	<b>51</b>
<b>6.5</b>	Attivare la modalità self-service (se necessario)	<b>54</b>
<b>6.6</b>	Attivare la misurazione manuale	<b>56</b>
<b>7</b>	<b>Profilo della soglia di allarme automatica</b>	<b>57</b>
<b>7.1</b>	Configurare la temperatura media di una persona	<b>58</b>

---

7.2	Configurare il rapporto degli eventi di allarme di destinazione	61
7.3	Configurare la soglia di rilevazione volti	63
7.4	Attivare la modalità self-service (se necessario)	66
7.5	Attivare la misurazione manuale	68
8	<b>Risoluzione dei problemi relativi alla connessione della telecamera</b>	<b>69</b>
9	<b>Altri controlli</b>	<b>72</b>
9.1	Eliminare i dati cronologici	72
9.2	Ripristinare la configurazione del profilo	72

# 1 **Configurazione e licenze per il sistema HTD di Bosch**

Un sistema di rilevazione della temperatura cutanea umana (HTD, Human Skin Temperature Detection) include un decoder, un monitor, una tastiera e una o più telecamere HTD. Sul VIDEOJET decoder 7000 (VJD-7513) viene eseguita l'applicazione che consente agli utenti di gestire e controllare le telecamere. Questa applicazione è una funzionalità standard del decoder, ma è necessario eseguirne la configurazione. Anche l'algoritmo per la rilevazione dei volti e l'analisi dei relativi picchi di temperatura viene eseguito sul decoder.

## **2 Prerequisiti**

### **2.1 Prerequisiti generali**

- Un decoder può mostrare l'uscita video di massimo 4 telecamere HTD contemporaneamente.
- Il decoder e la telecamera o le telecamere devono essere connessi alla stessa rete IP del computer su cui è in esecuzione Configuration Manager (CM).
- In un sistema indipendente, il decoder deve disporre di indirizzi IP fissi (senza DHCP) per il dispositivo stesso e per le telecamere connesse.
- Ogni telecamera HTD deve disporre di una licenza.
- È necessario utilizzare la stessa password utente per ogni telecamera.
- Il decoder deve utilizzare una matrice IP.

### **2.2 Prerequisiti per la configurazione**

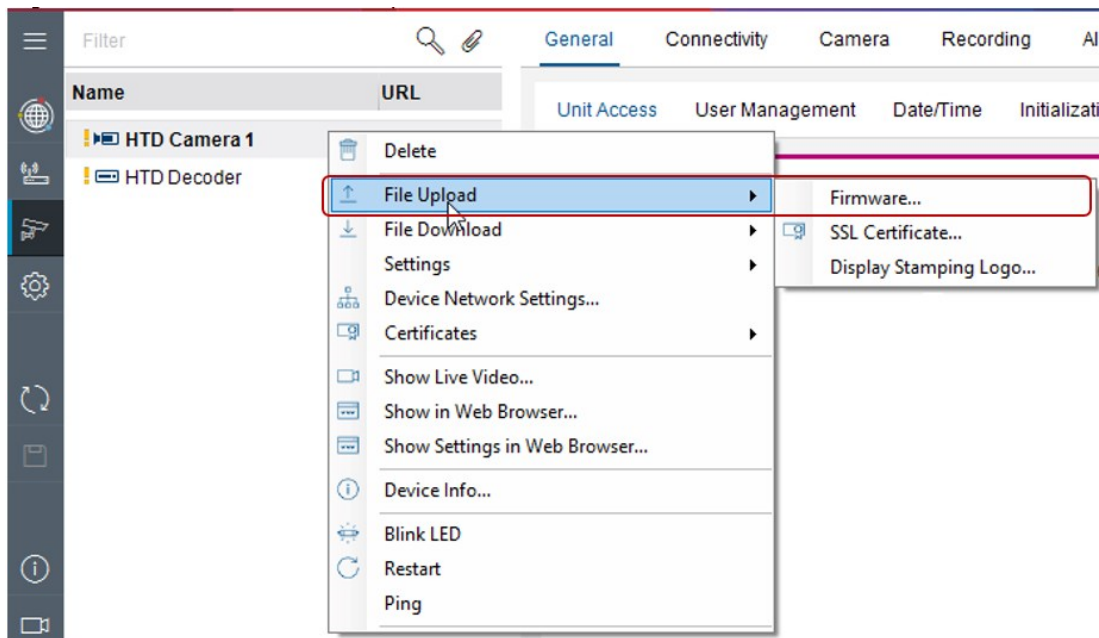
- Un computer su cui è in esecuzione Configuration Manager 7.20 o versioni successive, connesso al decoder e alle telecamere
- Chiave di licenza all'interno del pacchetto del decoder
- Password generale all'interno del pacchetto del decoder



### 3.1.2 Aggiornare il firmware della telecamera

Per l'utilizzo corretto del sistema HTD, è necessario aggiornare il firmware della telecamera alla versione 7.70 o successive.

1. Fare clic con il pulsante destro del mouse sulla telecamera.
2. Selezionare **Caricamento file > Firmware.**



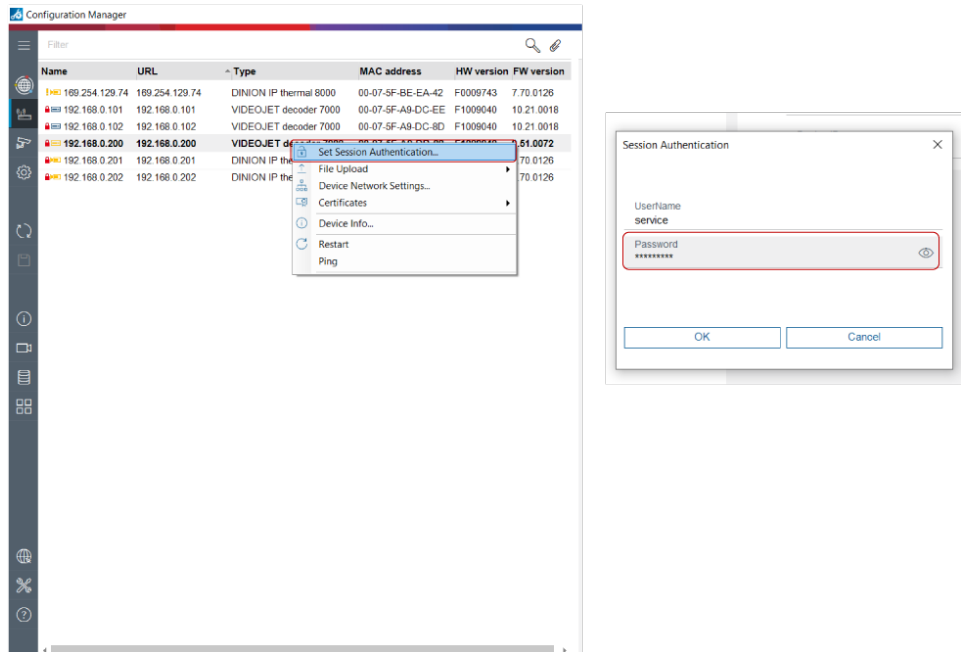
1. Selezionare il firmware da caricare. Fare clic su **Apri.**
2. Fare clic su **Avvia.**



### 3.1.3

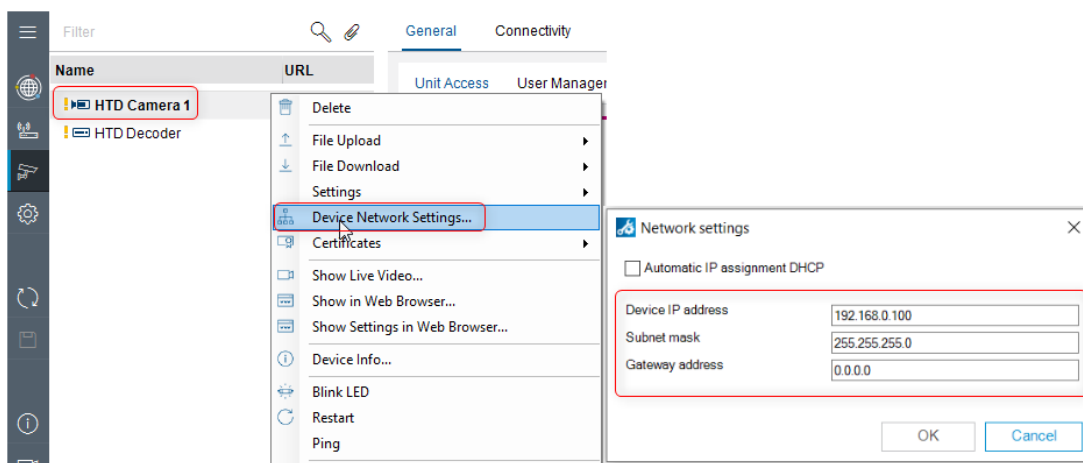
## Impostare l'autenticazione per la sessione della telecamera

1. Fare clic con il pulsante destro del mouse sulla telecamera. Selezionare **Imposta autenticazione per la sessione**. Viene visualizzata la finestra di dialogo **Autenticazione sessione**.
2. Inserire la password. Fare clic su **OK**. La telecamera verrà sbloccata per consentire l'aggiornamento del firmware.



### 3.1.4 Configurare l'indirizzo IP statico della telecamera

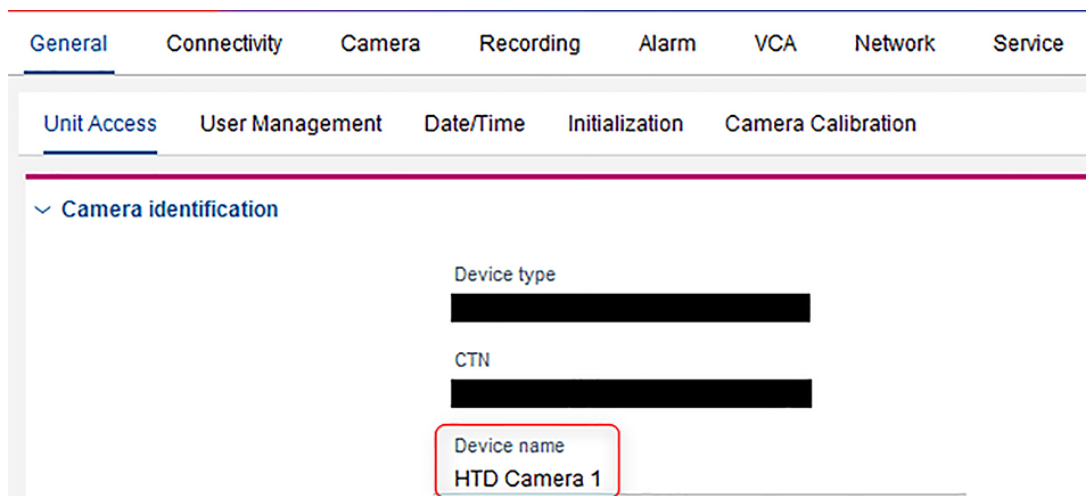
1. Fare clic con il pulsante destro del mouse sul dispositivo. Selezionare **Impostazioni di rete del dispositivo**. Viene visualizzata la finestra di dialogo **Impostazioni di rete**.
2. Disattivare DHCP. Deselezionare la casella di controllo **Assegnazione automatica IP con DHCP**.
3. Compilare i seguenti campi:
  - **Indirizzo IP dispositivo**  
Inserire un indirizzo IP nella stessa subnet dell'indirizzo IP del decoder (vedere la nota riportata di seguito).
  - **Subnet mask**  
Inserire la subnet mask.
  - **Indirizzo gateway**  
Inserire l'indirizzo del gateway.



4. Fare clic su **OK**.
5. Nota: Bosch consiglia di far corrispondere il numero della telecamera all'ultima cifra dell'indirizzo IP (ad esempio 192.168.0.101 per la telecamera 1, 192.168.0.102 per la telecamera 2).

### 3.1.5 Impostare il nome del dispositivo

1. Selezionare **Generale > Accesso all'unità > Identificazione telecamera > Nome dispositivo**.
2. Inserire il nome del dispositivo (ad esempio Telecamera HTD 1).



3. Fare clic su




### 3.1.6 Impostare l'autenticazione video

1. Selezionare **Telecamera > Ingresso video > Indicazione display > Autenticazione video**.
2. Impostare l'autenticazione video su SHA-256.

The screenshot shows the configuration page for a camera, specifically the 'Display stamping' section. The navigation tabs at the top are: General, Connectivity, Camera (selected), Recording, Alarm, VCA, Network, and Serv. Under the 'Camera' tab, there are sub-tabs: Video Input (selected), Imaging Thermal, Video Streams, Encoder Profile, JPEG Stream, and Encode. The 'Display stamping' section is expanded, showing the following settings:

- Camera name stamping: Off
- Upload logo: Button with an information icon (i)
- Logo position: Off
- Time stamping: Off
- Display milliseconds: Off
- Alarm mode stamping: Off
- Alarm message: (empty text field)
- Transparent background: Off
- Text color: #FFFFFF
- Background color: (empty color picker)
- Video authentication: SHA-256 (highlighted with a red box)
- Signature interval [s]: 1

3. Fare clic su .

### 3.1.7

## Impostare l'intervallo di firma

1. Selezionare **Telecamera > Ingresso video > Indicazione display > Intervalli di firma [s]**.
2. Impostare l'intervallo di firma (in secondi) su 1.

General   Connectivity   **Camera**   Recording   Alarm   VCA   Network   Serv

Video Input   Imaging Thermal   Video Streams   Encoder Profile   JPEG Stream   Encode

▼ **Display stamping**

Camera name stamping  
Off

Upload logo ⓘ

Logo position  
Off

Time stamping  
Off

Display milliseconds  
Off

Alarm mode stamping  
Off

Alarm message

Transparent background  
Off

Text color  
#FFFFFF

Background color

Video authentication  
SHA-256

Signature interval [s]  
1

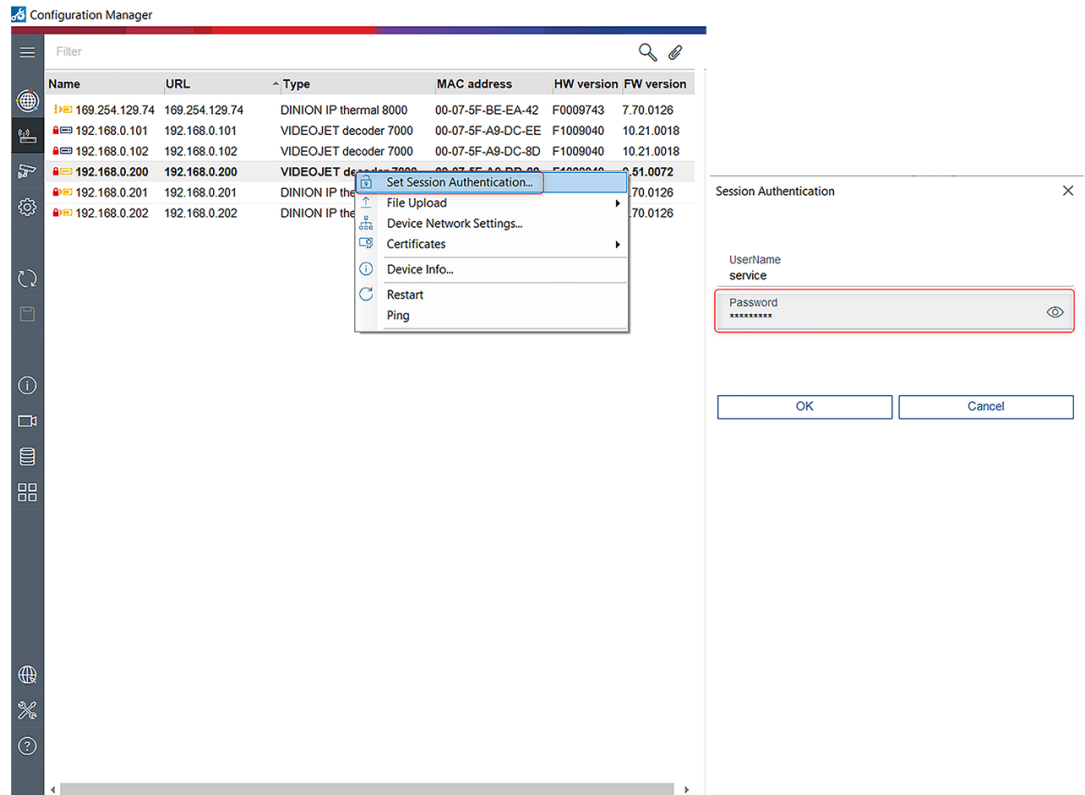
1. Fare clic su .



### 3.2.2

#### Impostare l'autenticazione per la sessione del decoder

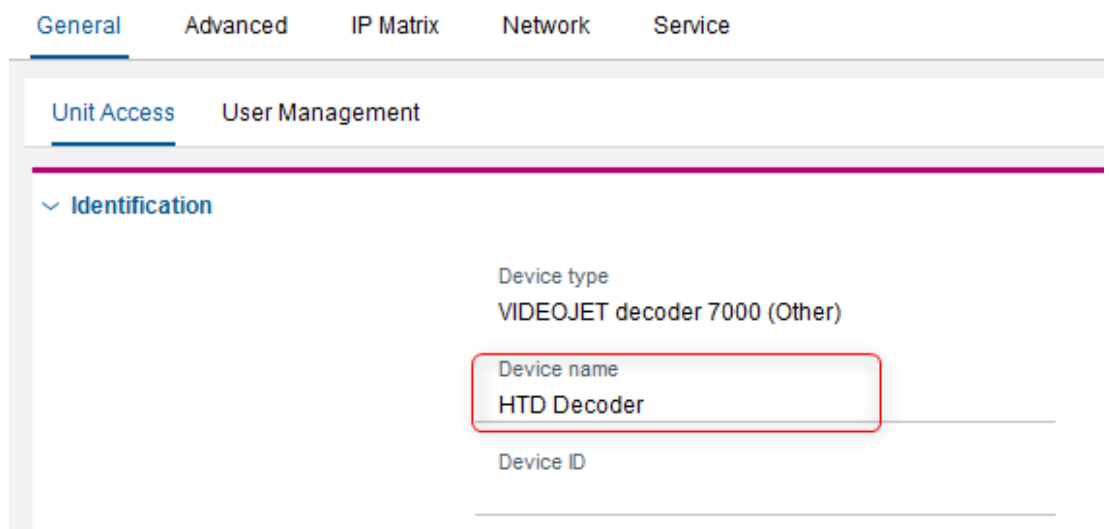
1. Fare clic con il pulsante destro del mouse sul decoder. Selezionare **Imposta autenticazione per la sessione**. Viene visualizzata la finestra di dialogo **Autenticazione sessione**.
2. Inserire la password. Fare clic su **OK**. Il decoder verrà sbloccato per consentire l'aggiornamento del firmware.




### 3.2.3

#### Impostare il nome del dispositivo

1. Selezionare **Generale > Accesso all'unità > Nome dispositivo**.
2. Inserire il nome del dispositivo (ad esempio "Decoder HTD").



3. Fare clic su .

### 3.3 Configurazione di VIDEOJET decoder (seconda parte)

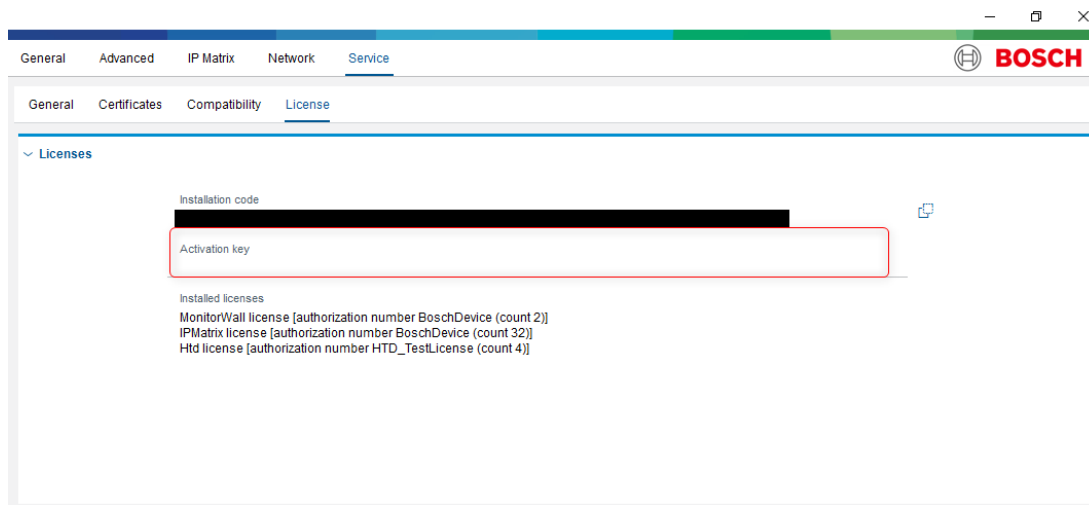
Per completare la configurazione del decoder, effettuare i passaggi riportati di seguito utilizzando Configuration Manager 7.20 o versioni successive:

1. Controllare la licenza HTD.
2. Configurare un indirizzo IP statico.
3. Impostare la password del decoder.
4. Impostare la risoluzione su 1.920 x 1.080.
5. Impostare il decoder come dispositivo principale nella matrice IP.
6. Configurare tutte le telecamere HTD come telecamere della matrice IP e come prime telecamere della matrice IP.
7. Impostare i parametri aggiuntivi.
8. Impostare le proporzioni appropriate.
9. (Solo per l'area AMEC) Modificare l'unità della temperatura in gradi Fahrenheit.

Per completare ciascuno di questi passaggi, fare riferimento alla rispettiva sezione riportata di seguito.

#### 3.3.1 Controllare la licenza HTD

1. Nel decoder, selezionare **Assistenza -> Licenze**.
2. Procedere a seconda della presenza o meno dei seguenti elementi:
  - Se la licenza HTD è presente, procedere come indicato nella sezione successiva.
  - Se la licenza HTD non è presente, completare i passaggi riportati di seguito:
3. Individuare la chiave di licenza nel pacchetto del decoder.
4. Inserire la chiave di attivazione nel campo **Chiave di attivazione**.

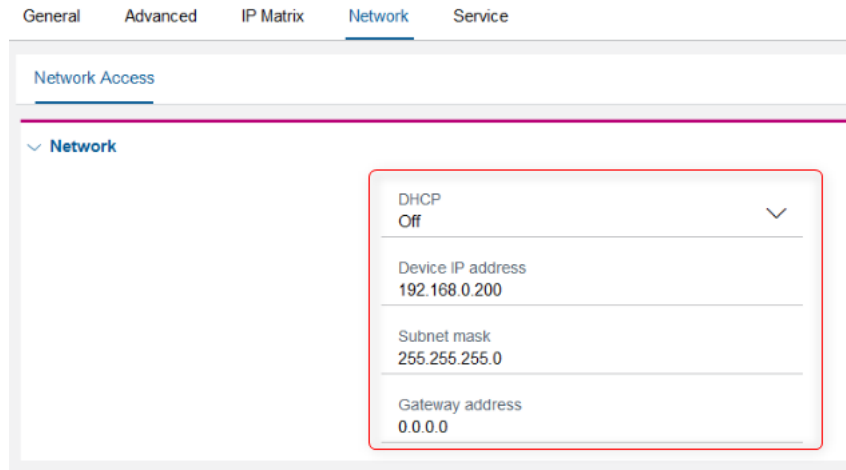


5. Fare clic su .



### 3.3.2 Configurare un indirizzo IP statico

1. Selezionare **Rete > Accesso alla rete**.
2. Nel campo **DHCP**, selezionare **Off**.
3. Inserire l'indirizzo IP (nella stessa subnet della telecamera) o mantenere l'impostazione predefinita.

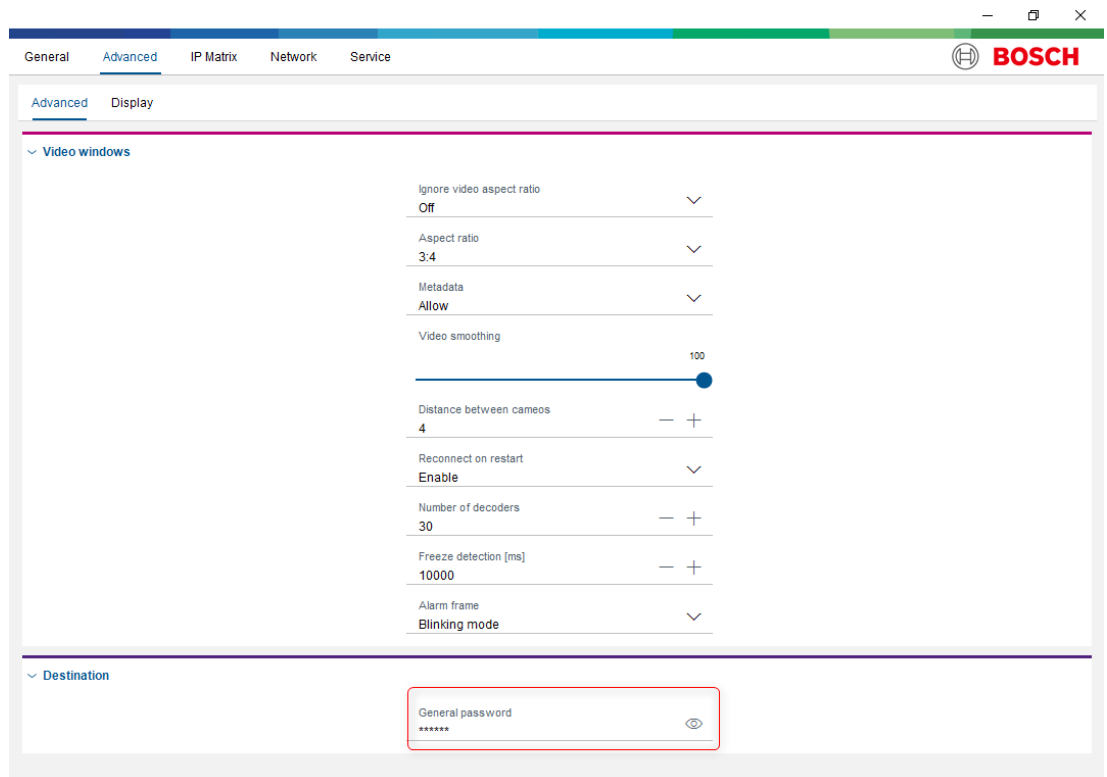


4. Fare clic su .

### 3.3.3 Impostare la password del decoder

Impostare la password generale del decoder in modo che corrisponda alla password utente della telecamera.

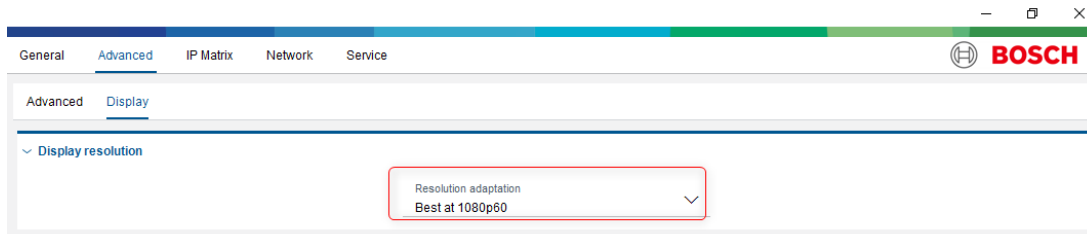
1. Selezionare **Avanzate > Avanzate > Destinazione > Password generale**.
2. Nel campo **Password generale**, inserire la password della telecamera.



- 3. Fare clic su .

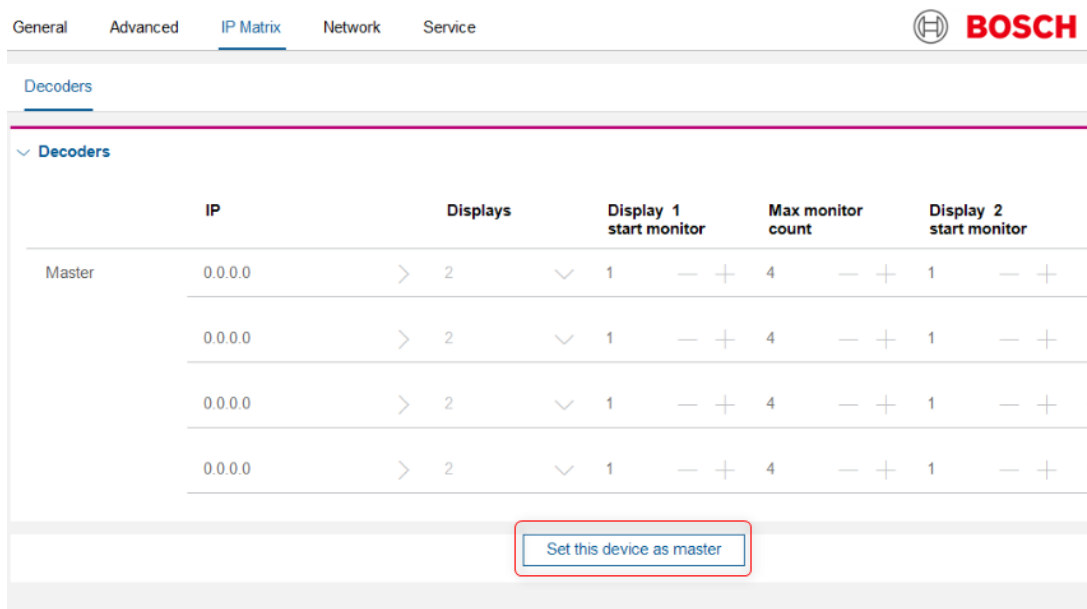
### 3.3.4 Impostare la risoluzione su 1.920 x 1.080

- 1. Selezionare **Avanzate > Display > Risoluzione display**.
- 2. Espandere la sezione **Risoluzione display**.
- 3. Nel campo **Adattamento risoluzione**, selezionare Ottimale a 1080p60.



### 3.3.5 Impostare il decoder come dispositivo principale nella matrice IP

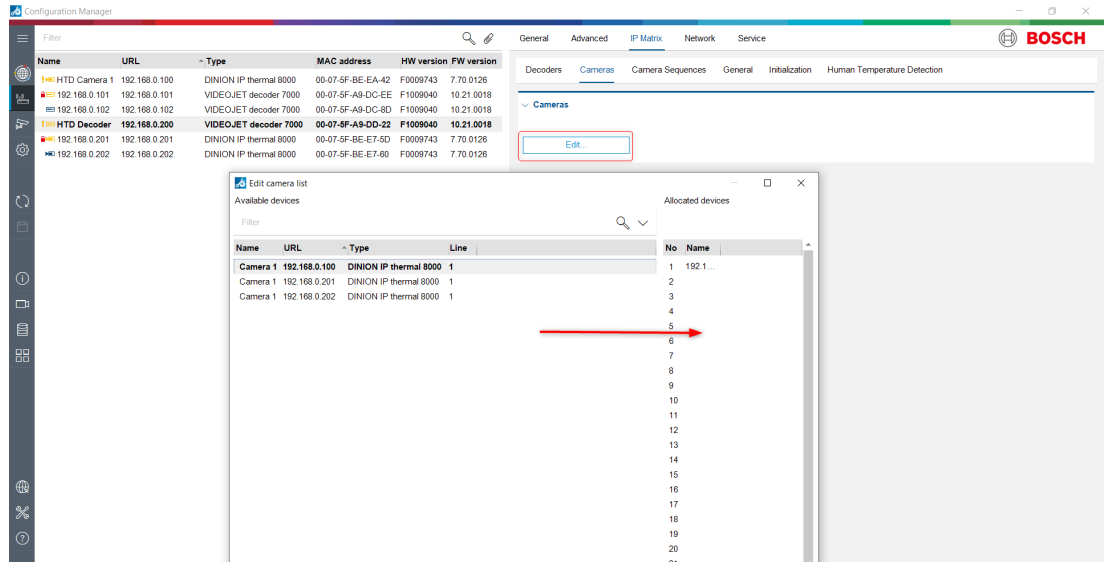
- 1. In Configuration Manager, selezionare **Matrice IP > Decoder**.
- 2. Selezionare il decoder.
- 3. Fare clic su "Imposta questo dispositivo come principale".



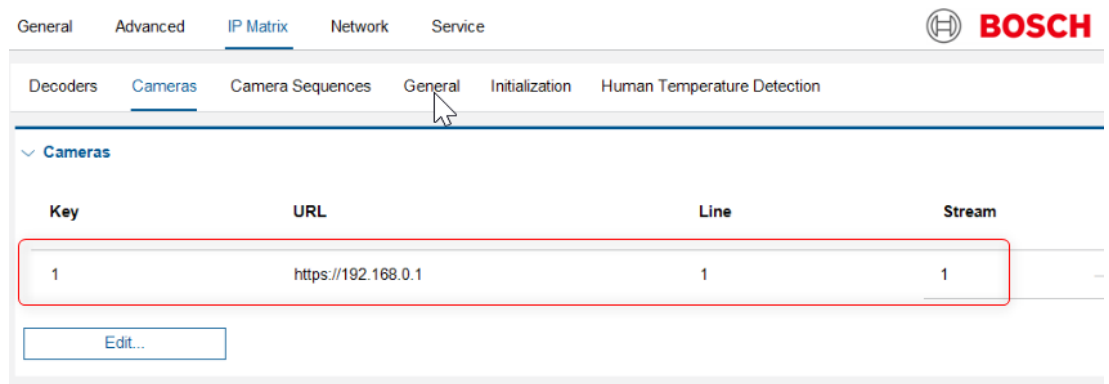
### 3.3.6

## Configurare tutte le telecamere HTD come telecamere della matrice IP

1. Selezionare **Matrice IP > Telecamere**.
2. Fare clic su **Modifica**. Viene visualizzata la finestra di dialogo **Modifica elenco telecamere**.
3. Nella colonna **Dispositivi disponibili**, selezionare le telecamere termiche con valori delle chiavi inferiori o uguali al numero dei canali HTD con licenza. Utilizzare il cursore del mouse per trascinare le telecamere sulla colonna **Dispositivi assegnati**.
4. Aggiungere i dispositivi alla matrice IP mediante trascinamento delle telecamere sulle rispettive chiavi a destra. Il sistema HTD applica automaticamente l'algoritmo alla telecamera con le prime chiavi, per le telecamere con licenze HTD disponibili.



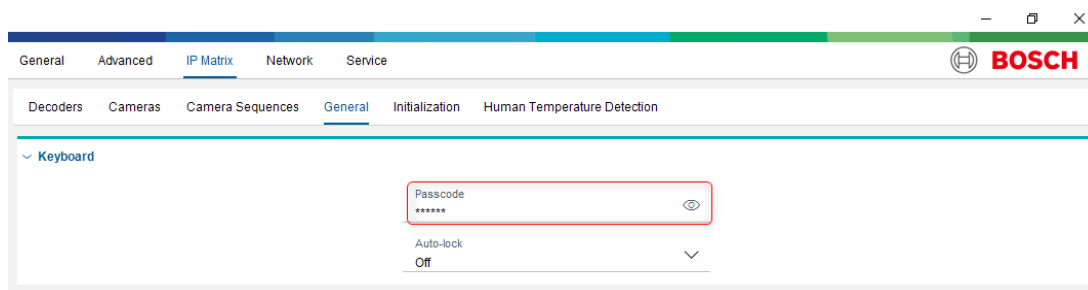
5. Chiudere la finestra di dialogo. Tenere presente l'elenco delle telecamere con chiavi nella sezione **Telecamere**, come nella figura riportata di seguito.



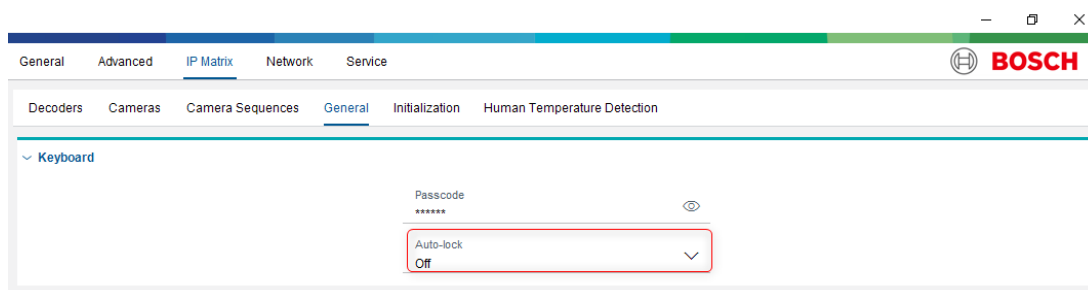
## 3.3.7

**Impostare i parametri aggiuntivi**

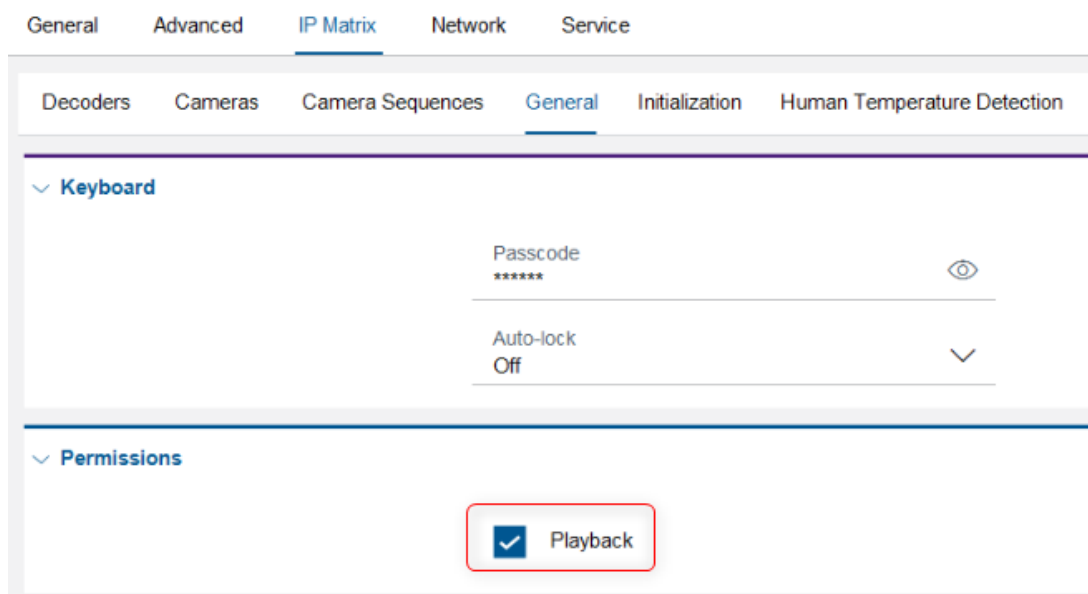
1. Selezionare **Generale > Tastiera**.
2. Nel campo **Codice di accesso**, eliminare la voce per cancellare il codice di accesso per la tastiera della matrice IP.



3. Nel campo **Blocco automatico**, impostare il blocco automatico per la tastiera della matrice IP su **Off**.



4. Selezionare la casella di controllo **Riproduzione**.



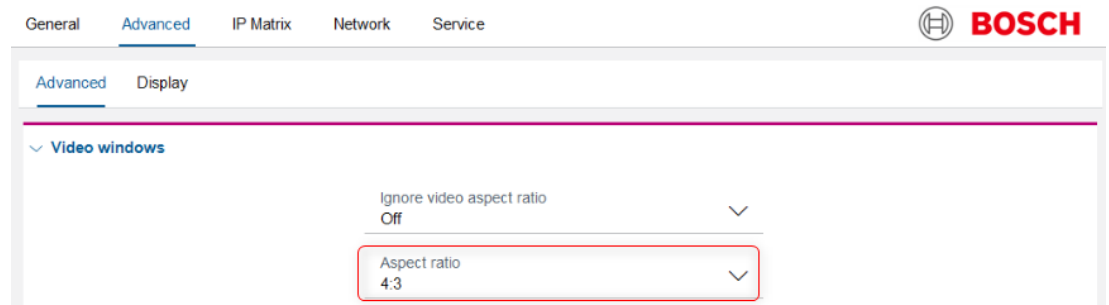
5. Fare clic su .

### 3.3.8

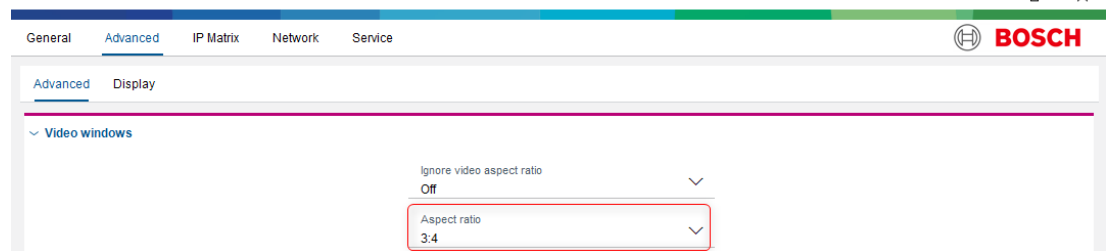
## Impostare le proporzioni

Impostare le proporzioni appropriate per il numero di telecamere nel sistema HTD.

1. In Configuration Manager, selezionare **Avanzate > Avanzate > Finestre video > Proporzioni**.
  - Per un sistema a una telecamera, a tre telecamere o a quattro telecamere, impostare le proporzioni su **4:3**.



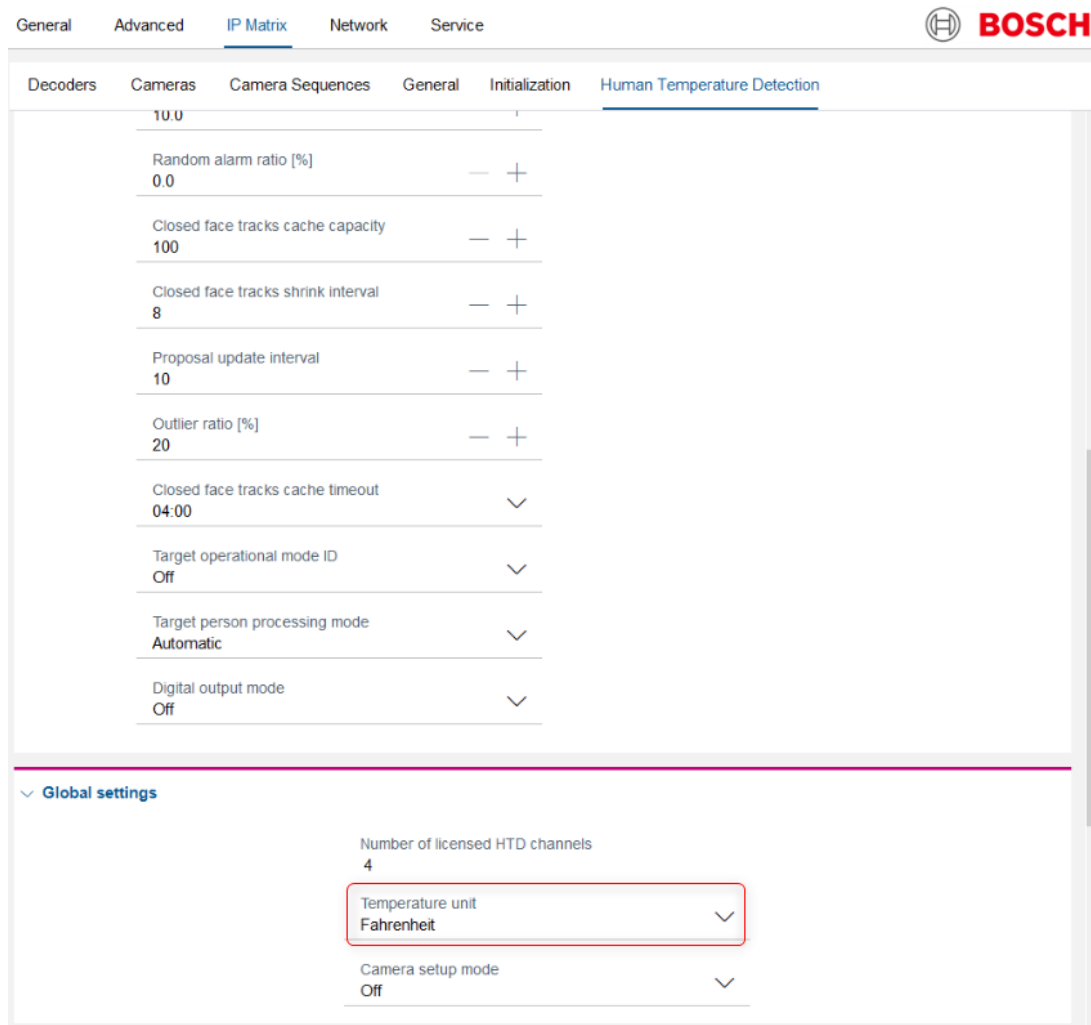
- Per un sistema a due telecamere, impostare le proporzioni su **3:4**.




2. Fare clic su .

### 3.3.9 Modificare l'unità della temperatura

1. Selezionare **Matrice IP > Rilevazione della temperatura umana > Impostazioni generali**.
2. Selezionare **Unità temperatura**.
3. Selezionare l'unità della temperatura (Celsius, Fahrenheit).



The screenshot shows the configuration interface for the Bosch IP Matrix. The top navigation bar includes 'General', 'Advanced', 'IP Matrix', 'Network', and 'Service'. The 'IP Matrix' tab is active, and the 'Human Temperature Detection' sub-tab is selected. The interface displays various settings for human temperature detection, including 'Random alarm ratio [%]' (0.0), 'Closed face tracks cache capacity' (100), 'Closed face tracks shrink interval' (8), 'Proposal update interval' (10), 'Outlier ratio [%]' (20), 'Closed face tracks cache timeout' (04:00), 'Target operational mode ID' (Off), 'Target person processing mode' (Automatic), and 'Digital output mode' (Off). Below these settings, the 'Global settings' section is expanded, showing 'Number of licensed HTD channels' (4), 'Temperature unit' (Fahrenheit), and 'Camera setup mode' (Off). The 'Temperature unit' dropdown menu is highlighted with a red box, indicating the step to change the unit.

4. Fare clic su .

### 3.4 Configurazione del monitor

#### 3.4.1 Panoramica della tastiera

Nell'immagine seguente vengono illustrati i controlli di input dell'utente della tastiera (KBD-UXF).

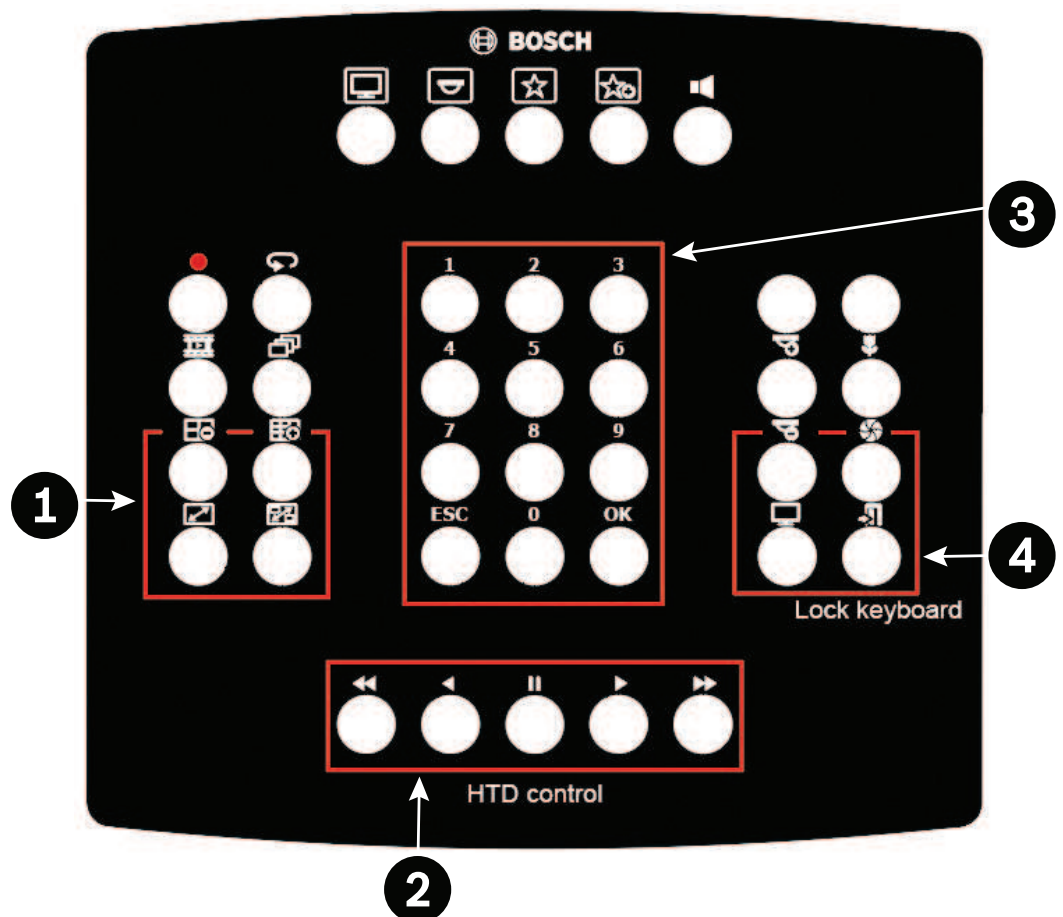
Per il controllo del sistema HTD, gli operatori utilizzano la manopola di avanzamento, la ghiera shuttle, il joystick PTZ (pan/tilt/zoom) e i pulsanti della tastiera.



Figura 3.1: Controlli di input dell'utente per KBD-UXF

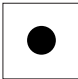






1	Ghiera shuttle
2	Manopola di avanzamento
3	Joystick PTZ (pan/tilt/zoom)

#### Pulsanti KBD-UXF utilizzati nel sistema HTD



Numero	Funzionalità del pulsante
1	Modificare la visualizzazione sul monitor
2	Selezionare messaggi e allarmi nel sistema HTD
3	Aprire, selezionare e chiudere le opzioni di menu nel sistema HTD
4	Bloccare la tastiera

Nella tabella seguente vengono illustrate le funzioni dei tasti principali della tastiera KBD-UXF utilizzata dal sistema HTD.

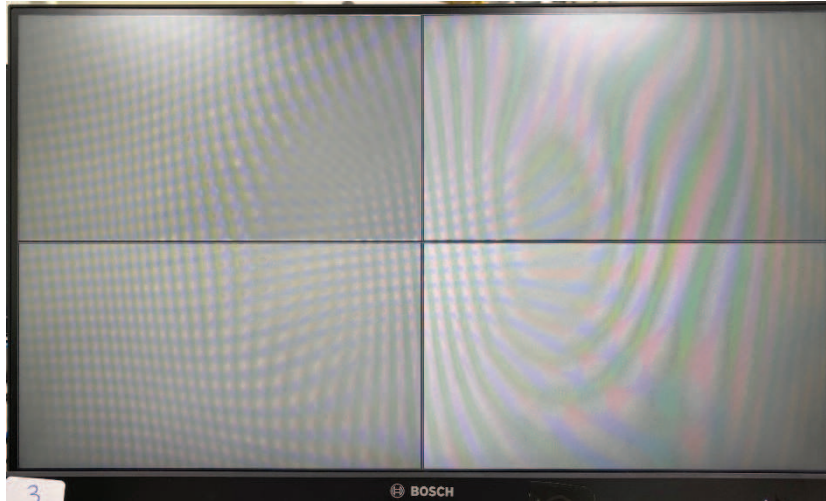
Etichetta del tasto	Funzione
	Attiva/disattiva
<b>ESC</b>	Elimina
	Precedente
	Controllo precedente
	Pausa; configurazione dell'area sensibile
<b>OK</b>	Accetta
	Bloccare la tastiera
	Avanti
	Controllo successivo




### 3.4.2

#### Configurazione a una telecamera

In questa configurazione, selezionare il layout 1 x 1 (per una schermata 4:3 predefinita).



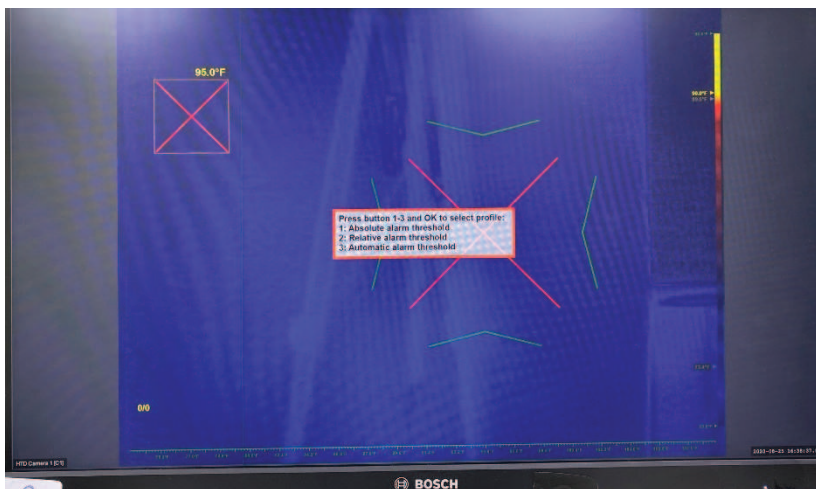
1. Sulla tastiera PTZ, premere . Il monitor mostra un layout 1 x 1, come nella figura riportata di seguito.



2. Connettere la telecamera HTD 1 al monitor. Sulla tastiera PTZ, premere **1**, quindi **OK**. Attendere alcuni secondi. La telecamera HTD 1 viene attivata, come nella figura riportata di seguito.



3. Accedere al menu del profilo. Premere 6 volte il tasto **ESC**. Viene impostato il menu del profilo, come nella figura riportata di seguito.




4. La preconfigurazione è completa.

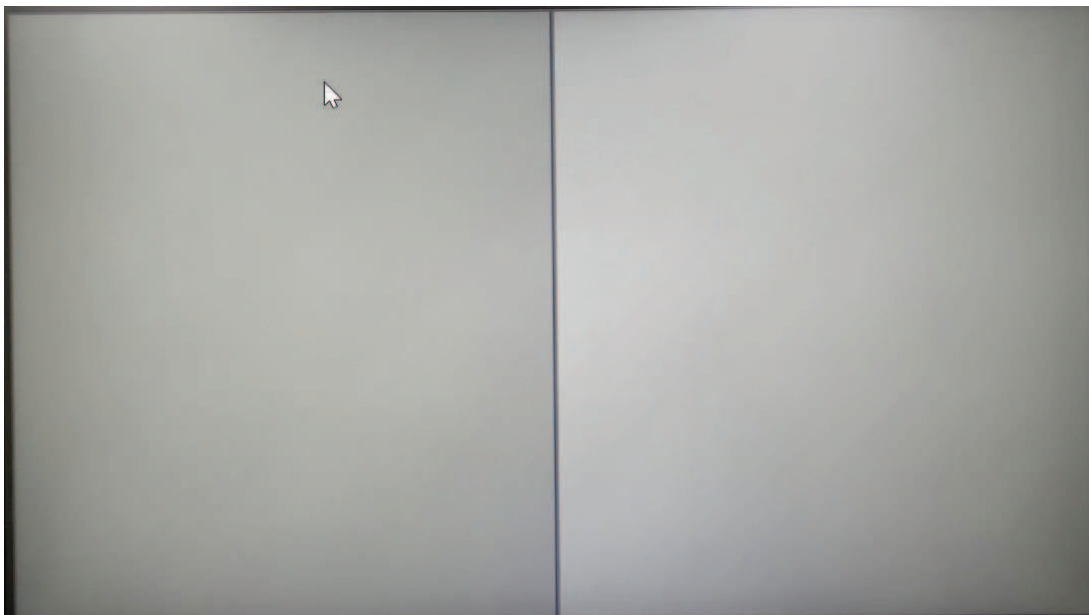
### 3.4.3


#### Configurazione a due telecamere

In questa configurazione, selezionare il layout 1 x 2 (per una schermata 3:4 predefinita).



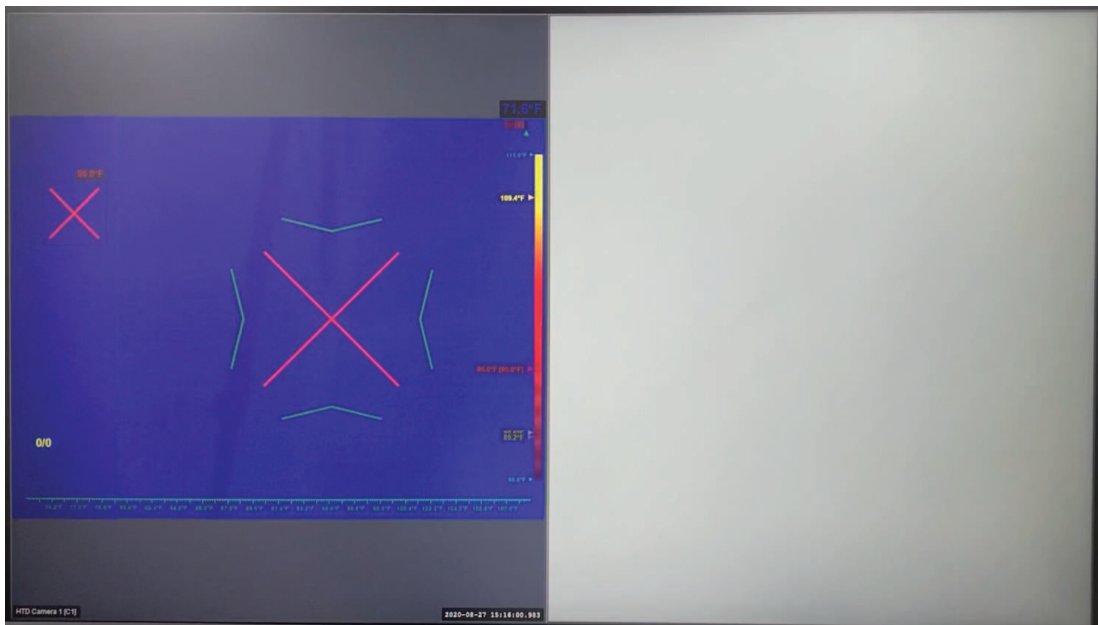
1. Sulla tastiera PTZ, premere . Il monitor mostra un layout 1 x 2, come nella figura riportata di seguito.



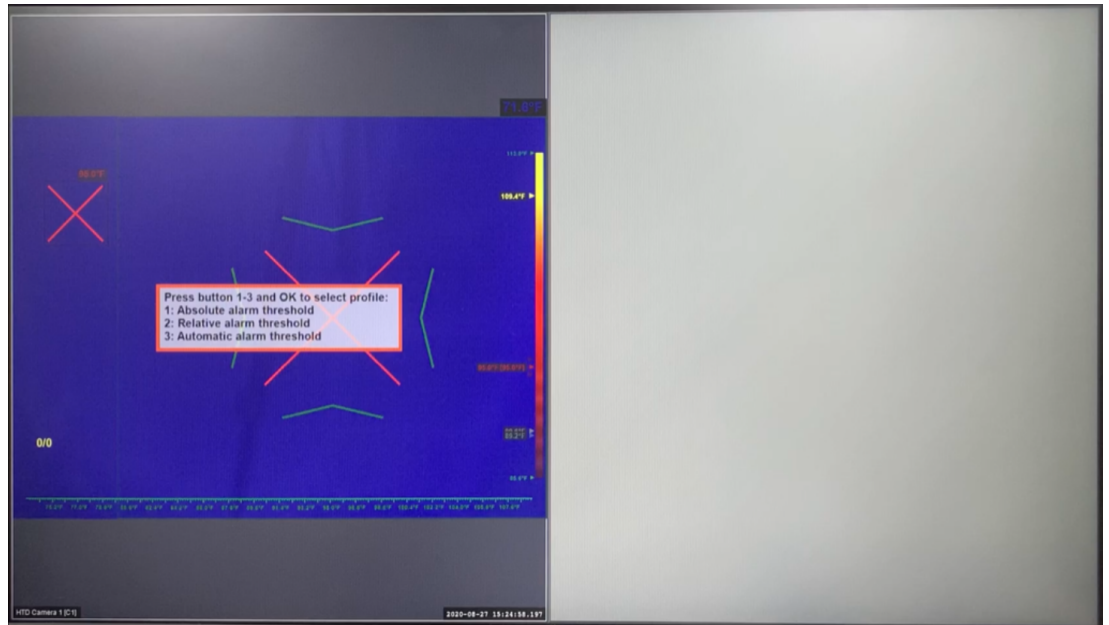
2. Selezionare il monitor 1 premendo  -> **1** -> **OK** sulla tastiera PTZ o ruotare la manopola di avanzamento finché non viene visualizzato un riquadro bianco sul monitor sinistro, come nella figura riportata di seguito.




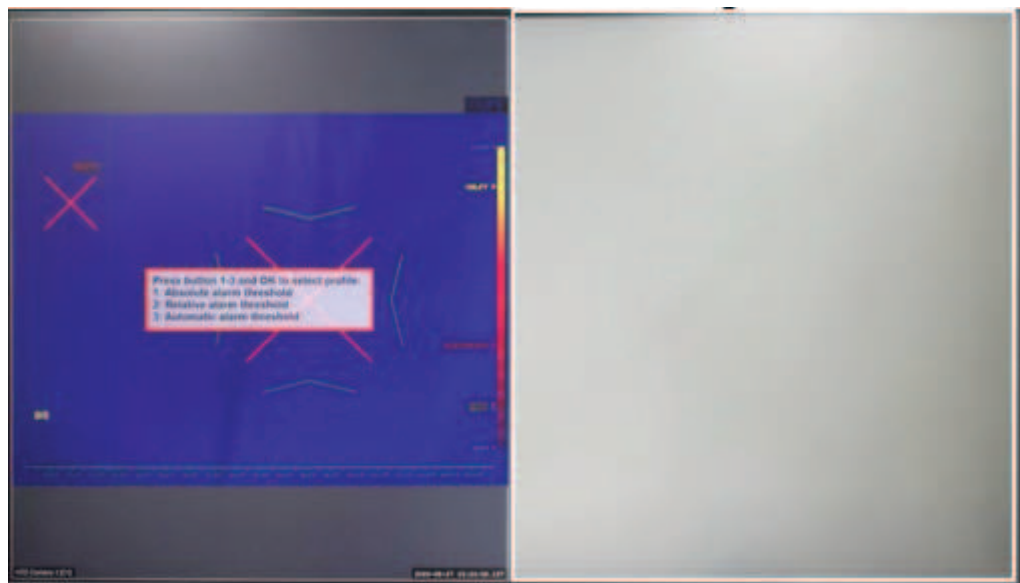
3. Connettere la telecamera HTD 1 al monitor 1 selezionato. Sulla tastiera PTZ, premere **1** -> **OK**. Attendere alcuni secondi. La telecamera HTD 1 viene attivata, come nella figura riportata di seguito.



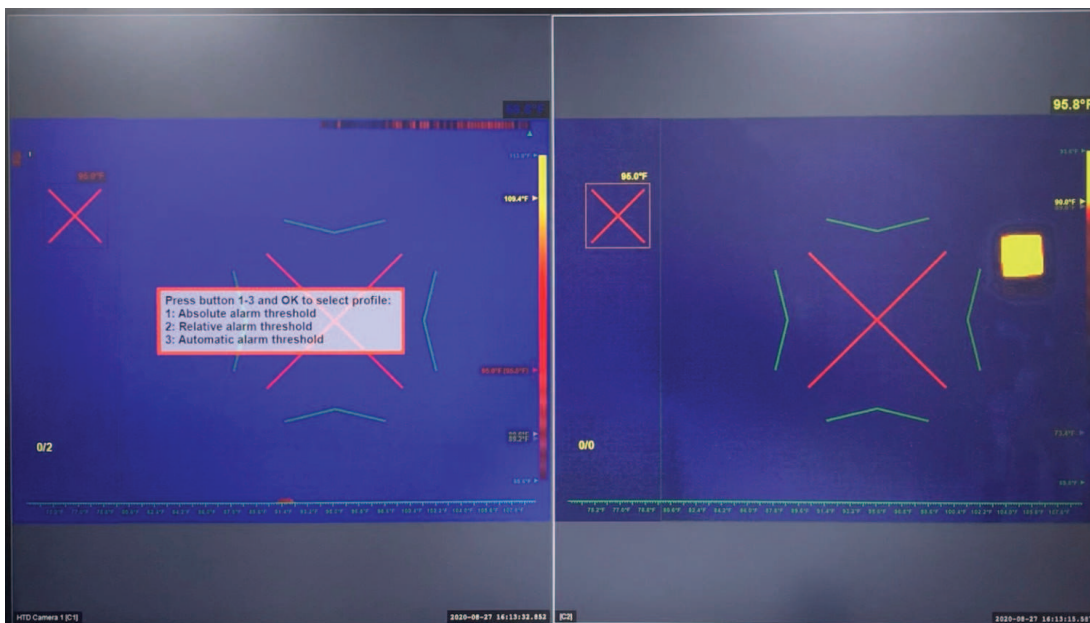
4. Accedere al menu del profilo. Premere 6 volte il tasto **ESC**. Viene impostato il menu del profilo, come nella figura riportata di seguito.



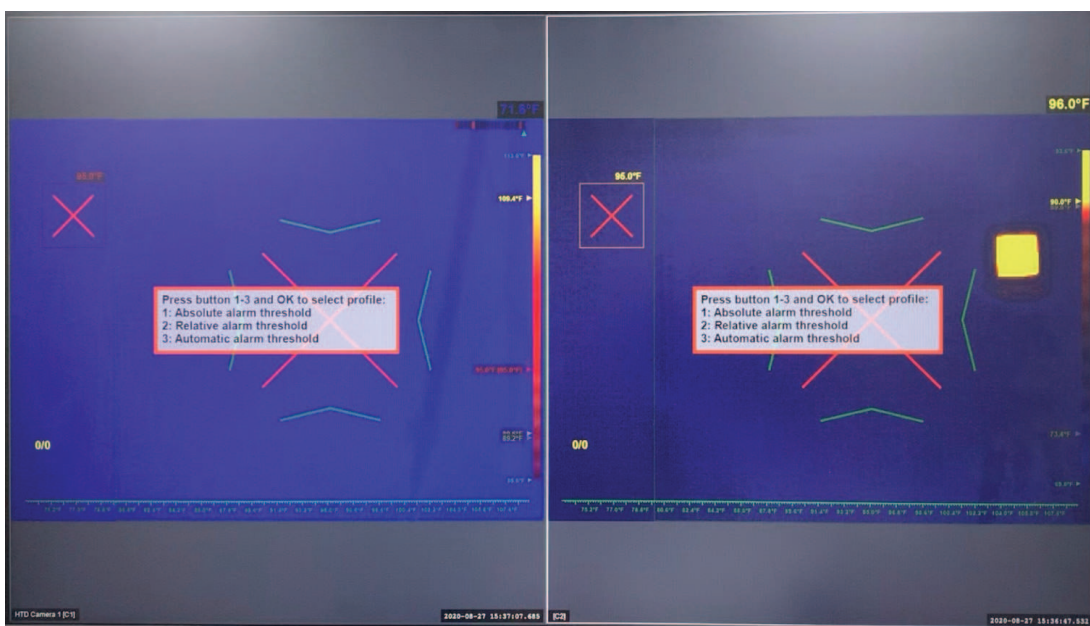
5. Selezionare il monitor 2. Premere  -> **2** -> **OK** sulla tastiera PTZ o ruotare la manopola di avanzamento finché non viene visualizzato un riquadro bianco sul monitor destro, come nella figura riportata di seguito.



6. Connettere la telecamera HTD 2. Sulla tastiera PTZ, premere **2** -> **OK**. Attendere alcuni secondi. La telecamera HTD 2 viene attivata, come nella figura riportata di seguito.



7. Accedere al menu del profilo. Premere 6 volte il tasto **ESC**. Viene impostato il menu del profilo della telecamera HTD 2, come nella figura riportata di seguito.

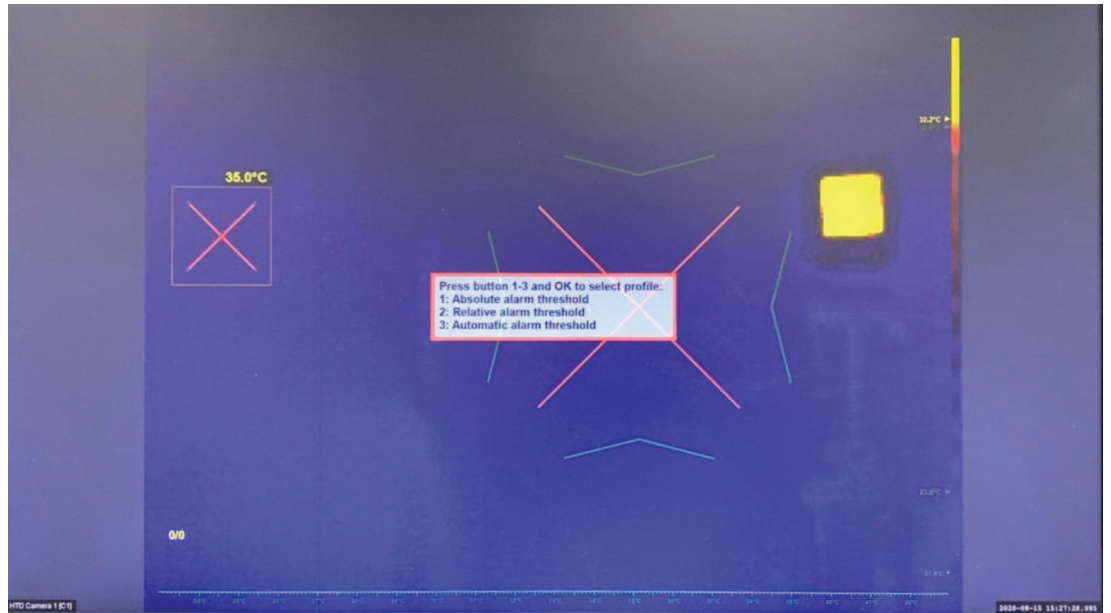



8. La preconfigurazione è completa.

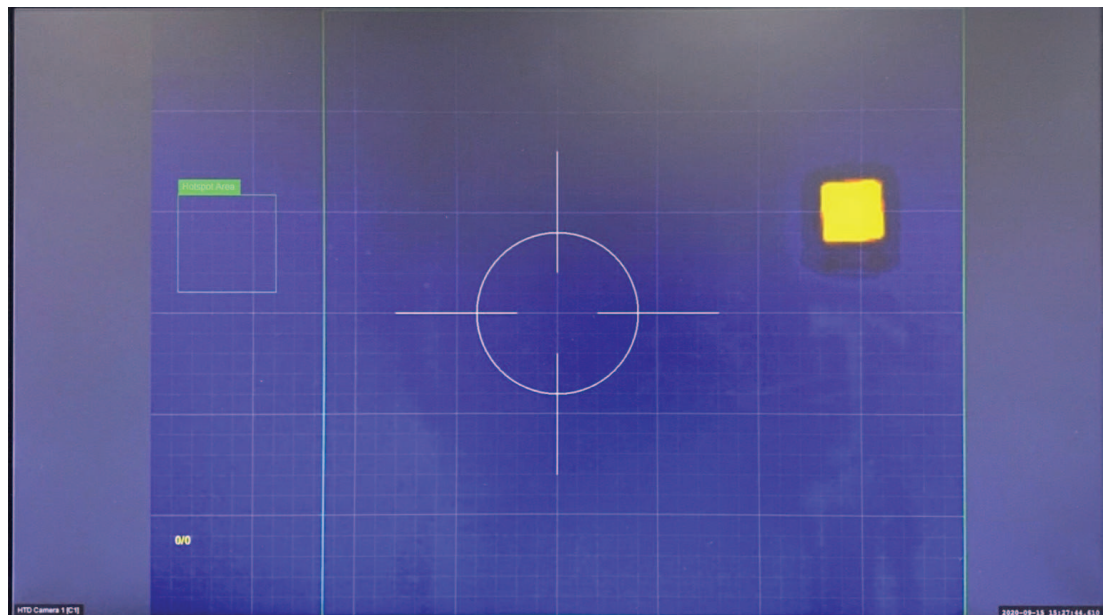
## 4 Configurazione dell'area sensibile

Nota: nelle immagini riportate di seguito viene illustrata la configurazione a una telecamera. La configurazione dell'area sensibile è disponibile anche per la configurazione a due telecamere.



1. Se non viene visualizzato il menu profilo nella schermata di selezione del profilo, come nella figura riportata di seguito, premere 6 volte il tasto **ESC**.



2. Premere  per avviare la configurazione dell'area sensibile. Vengono visualizzati l'area sensibile (indicata con un piccolo riquadro verde) e un bordo verde di maggiori dimensioni, come nella figura riportata di seguito.



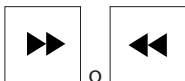
3. Configurare l'area sensibile di rilevazione. Utilizzare il joystick per spostare l'area sensibile di rilevazione (su/giù/sinistra/destra), per aumentare o diminuire le dimensioni dell'area sensibile. Utilizzare la ghiera shuttle per modificare le proporzioni. Se necessario,

premere  o  per selezionare l'area sensibile di maggiori dimensioni.

- 4. Assicurarsi che l'area sensibile di rilevazione non si sovrapponga all'area del dispositivo di riferimento della temperatura (corpo nero) (visibile in giallo nella figura riportata di seguito).



- 5. Configurare l'area sensibile del dispositivo di riferimento della temperatura (corpo nero).




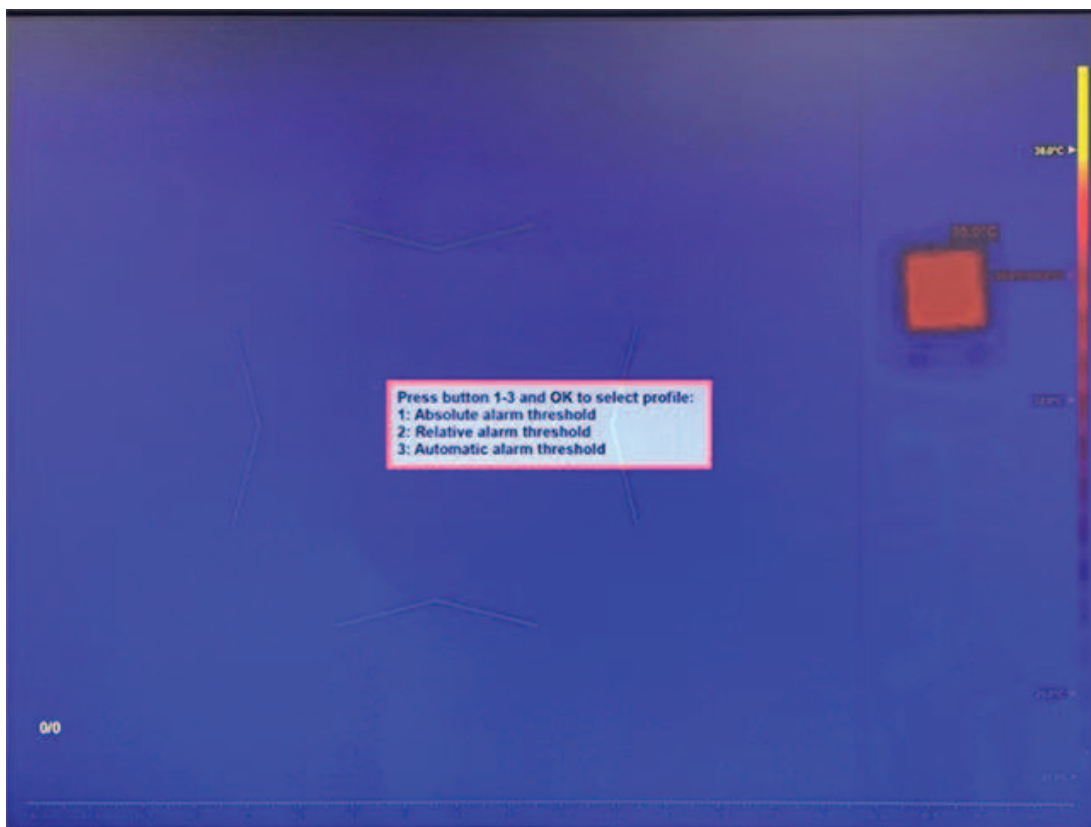
Premere [next] o [previous] per selezionare l'area sensibile di minori dimensioni.

- 6. Utilizzare il joystick per spostare l'area sensibile del dispositivo di riferimento della temperatura (corpo nero) (su/giù/sinistra/destra) per coprire il dispositivo corpo nero, per aumentare o diminuire le dimensioni dell'area sensibile. Utilizzare la ghiera shuttle per modificare le proporzioni. Nella figura riportata di seguito, il piccolo riquadro verde si trova intorno all'area sensibile e al dispositivo di riferimento della temperatura.
- 7. Assicurarsi che l'area sensibile di rilevazione non si sovrapponga all'area del dispositivo di riferimento della temperatura (corpo nero) (visibile in giallo nella figura riportata di seguito).





8. Premere  per terminare la configurazione dell'area sensibile. La configurazione dell'area sensibile è completa, come nella figura riportata di seguito.



## 5 Profilo della soglia di allarme assoluta



1. Se non viene visualizzato il menu profilo nella schermata di selezione del profilo, come nella figura riportata di seguito, premere 6 volte il tasto **ESC**.

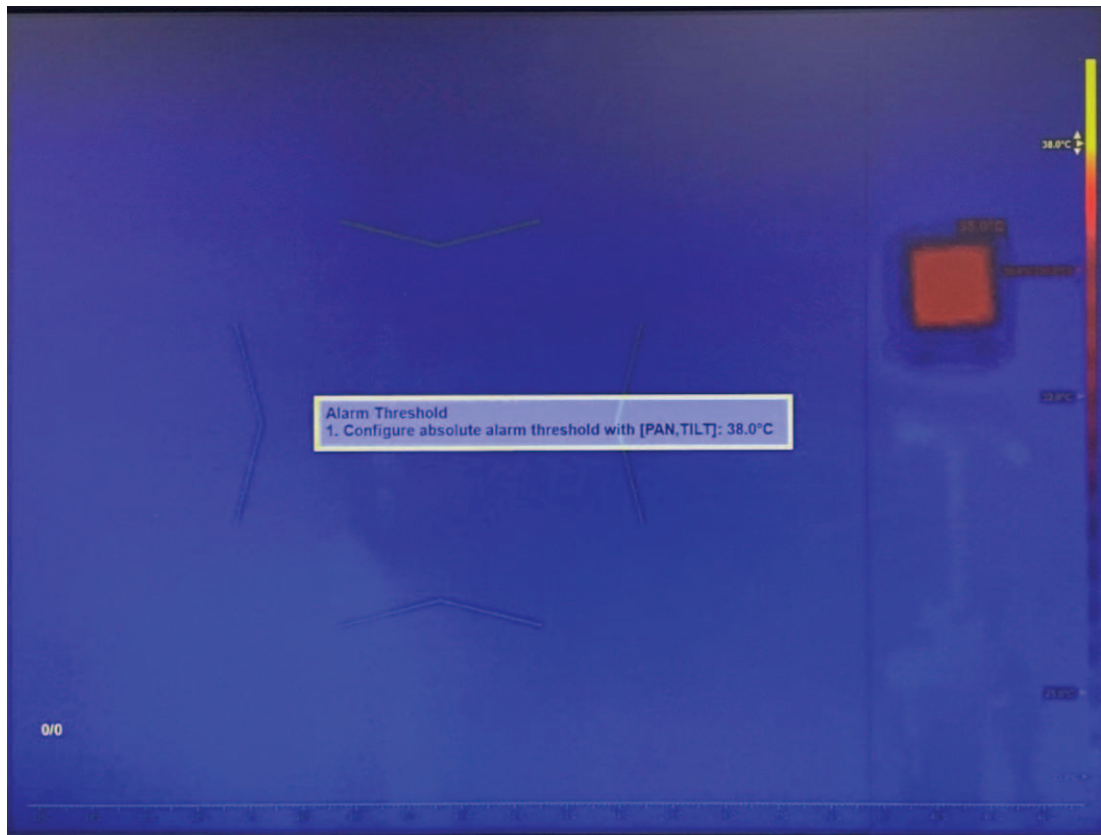


2. Premere **1**, quindi **OK** per inserire il profilo della soglia di allarme assoluta.



## 5.1 Configurare la soglia di allarme per la temperatura assoluta

1. Premere  o  per selezionare la finestra di messaggio della soglia di allarme.
2. Utilizzare il joystick per regolare la temperatura della soglia di allarme (su/giù).

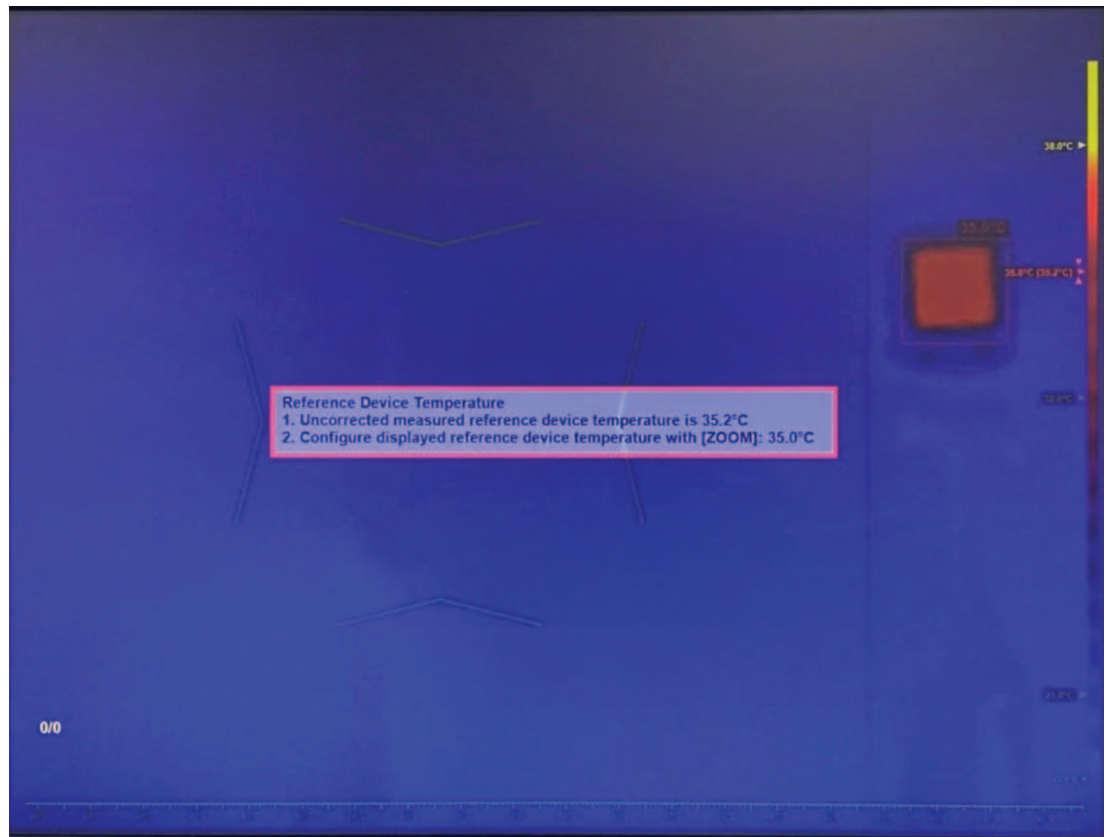




1. Premere **OK** o **ESC** per chiudere la casella di testo o procedere al passaggio successivo.

## 5.2



### Configurare il dispositivo di riferimento della temperatura

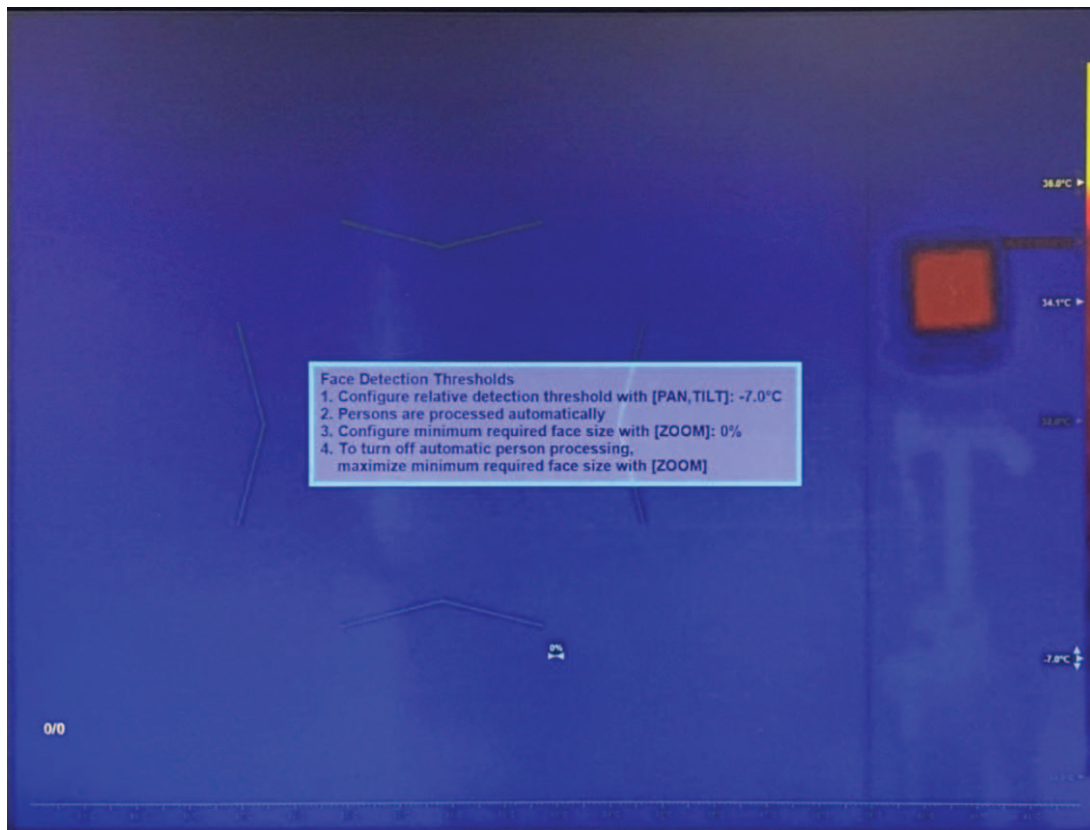
1. Configurare la temperatura del dispositivo di riferimento della temperatura (corpo nero).  
Nota: l'impostazione predefinita della temperatura del dispositivo corpo nero è 35 °C (95 °F). Se non è necessario modificare la temperatura predefinita, procedere al passaggio 6.



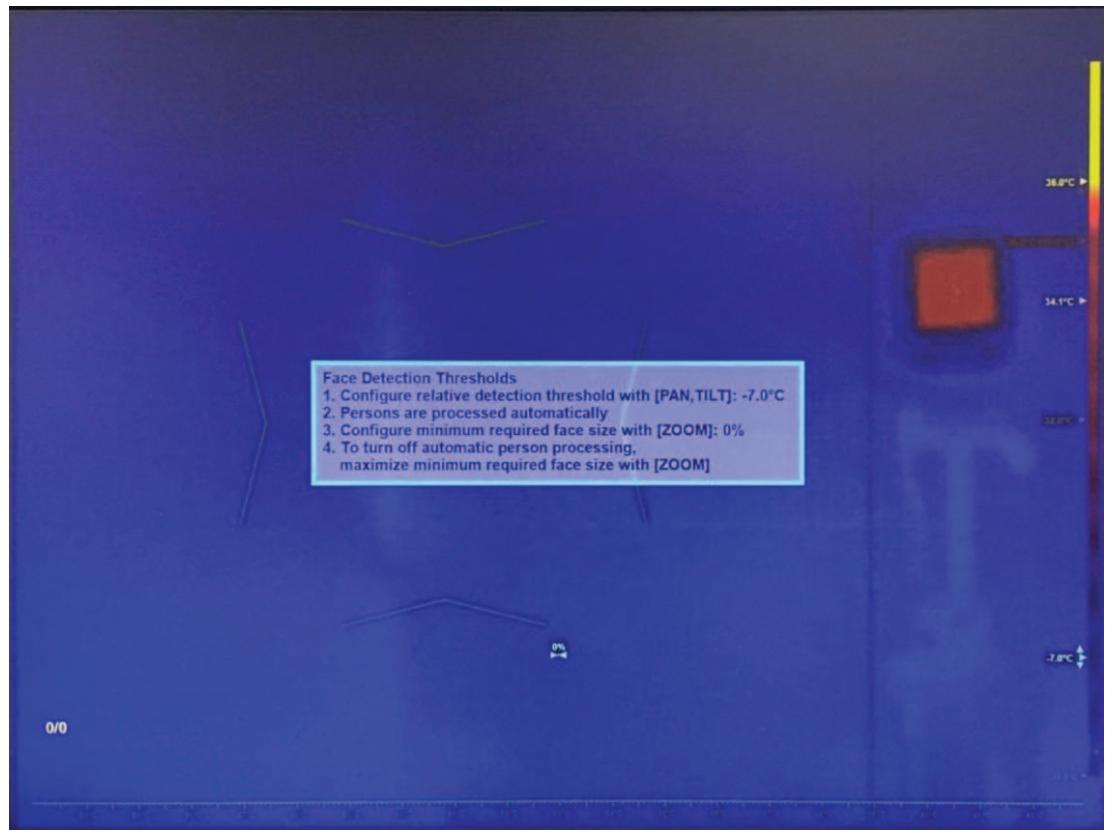
2. Premere  o  per selezionare la finestra di messaggio del dispositivo di riferimento della temperatura.
3. Utilizzare il joystick per regolare la temperatura del dispositivo di riferimento della temperatura.
4. Premere **OK** o **ESC** per chiudere la casella di testo o procedere al passaggio successivo.

## 5.3 Configurare la soglia di rilevazione volti

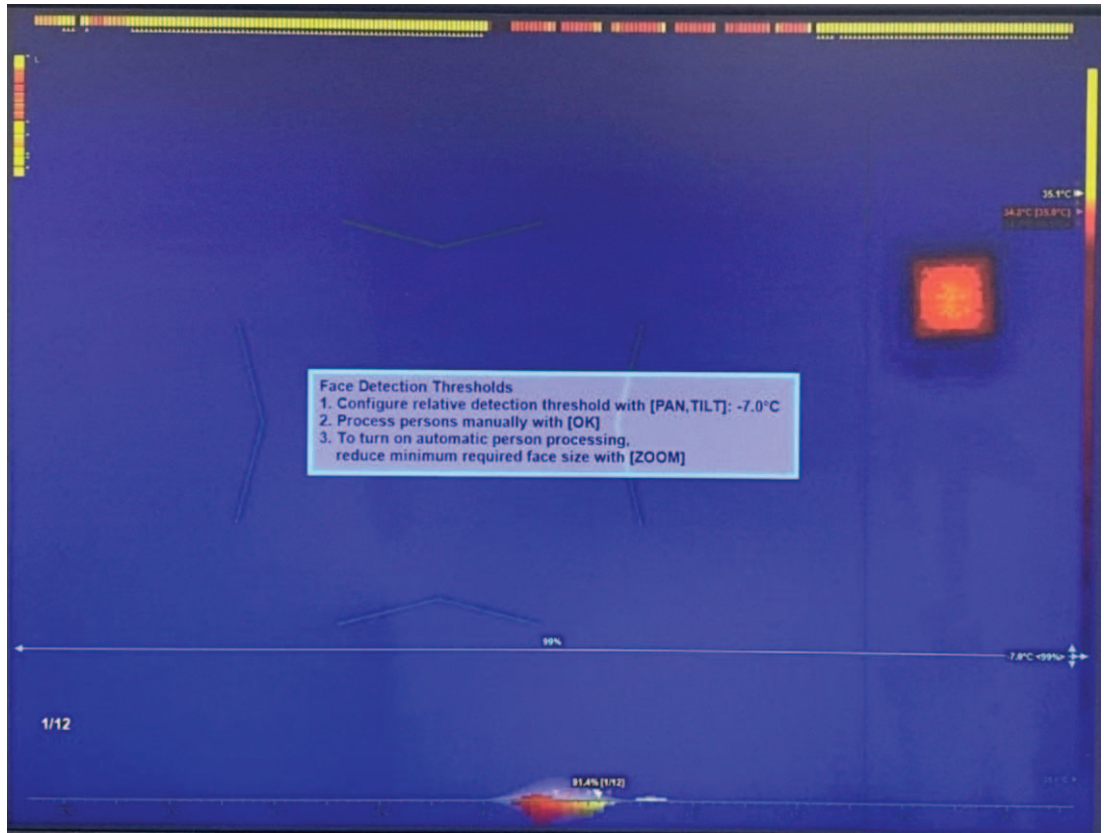
1. Premere  o  per selezionare la finestra di messaggio della soglia di rilevazione volti.



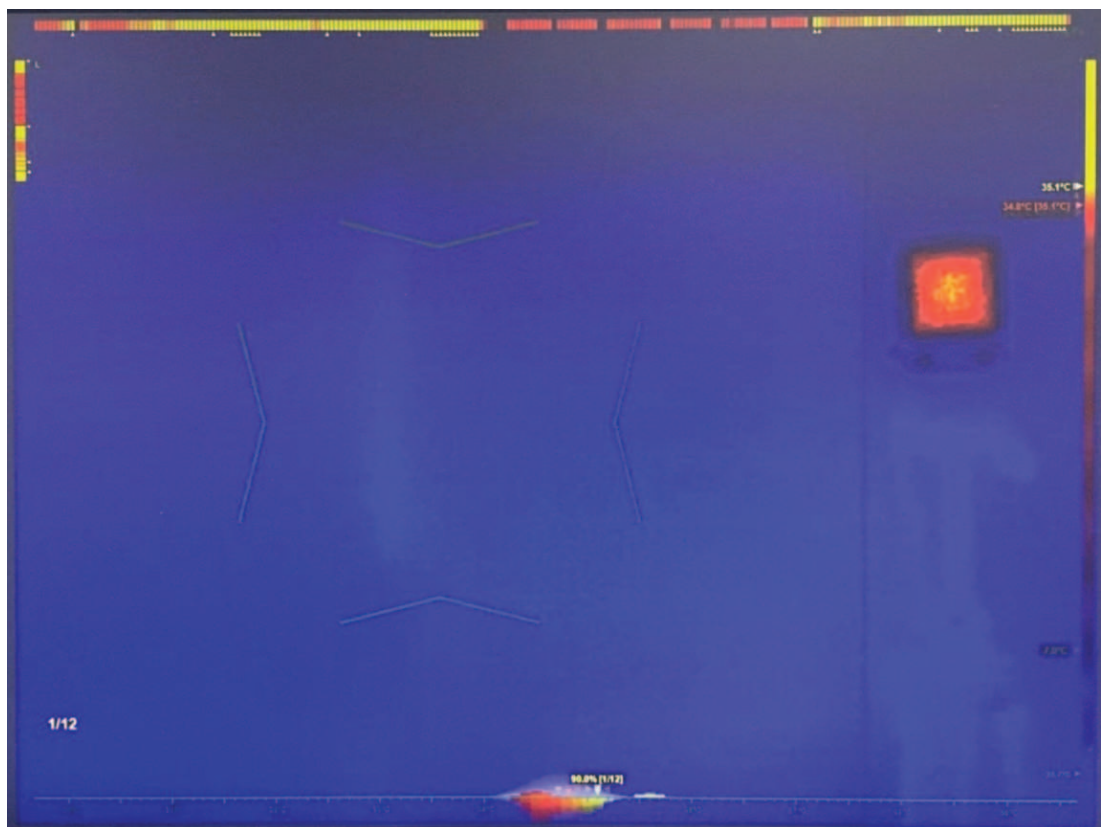
1. Utilizzare il joystick per regolare la temperatura della soglia di rilevazione (su/giù). Se la temperatura dell'oggetto di destinazione è inferiore alla soglia (temperatura media corrente + valore della soglia di rilevazione), il meccanismo per la rilevazione volti ignorerà tale oggetto.
2. Ruotare il joystick per configurare le dimensioni minime richieste per il volto. Se le dimensioni dell'oggetto di destinazione sono minori delle dimensioni minime richieste per il volto, il meccanismo di rilevazione volti ignorerà tale oggetto.



3. Per disattivare l'opzione di rilevazione volti e tracciamento automatici, ruotare il joystick per aumentare al massimo le dimensioni minime del volto.  
Nota: l'opzione di rilevazione volti e tracciamento automatici è l'impostazione predefinita ed è consigliata per la maggior parte delle applicazioni.




- 4. Premere **OK** o **ESC** per chiudere la casella di testo. La configurazione del profilo è completa.

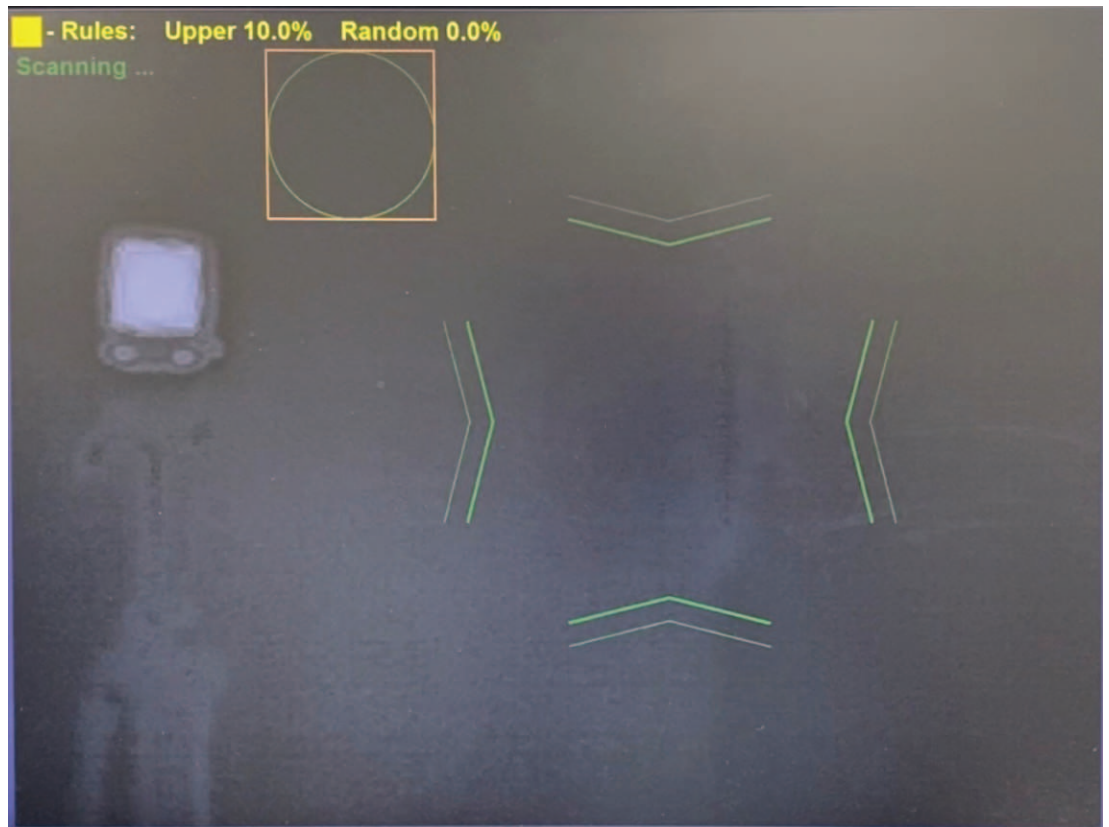


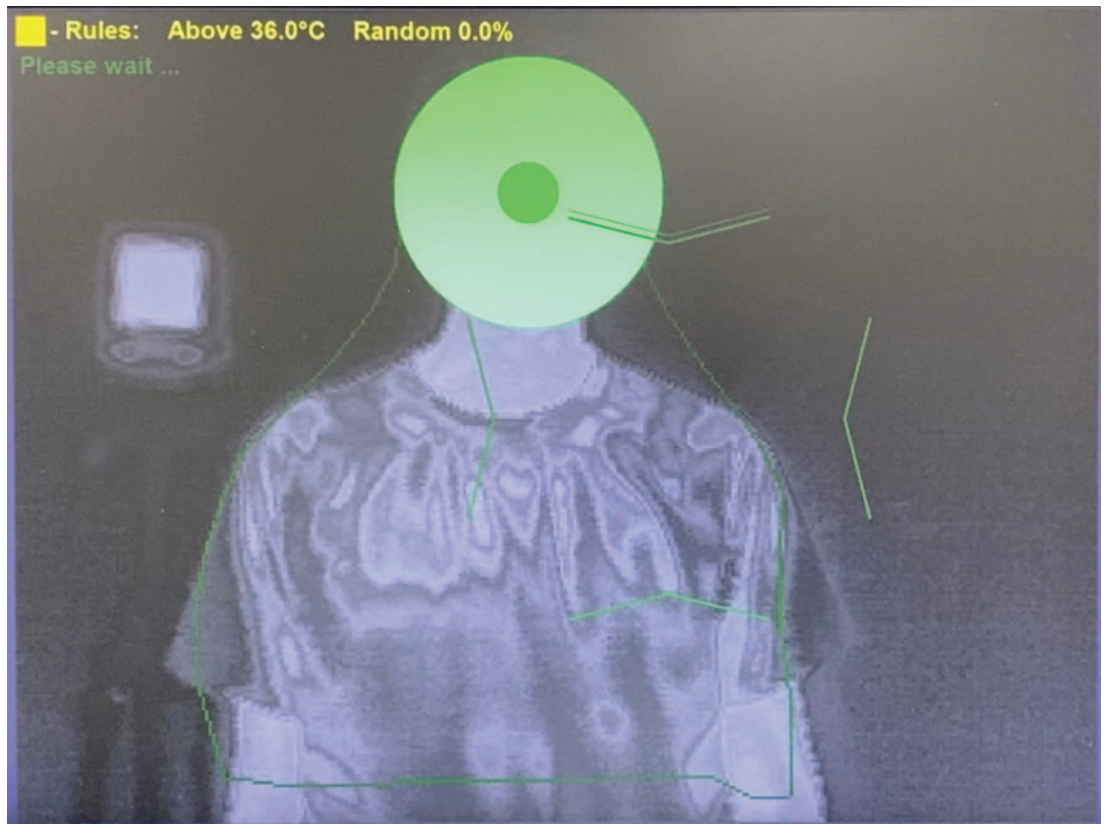


## 5.4 Attivare la modalità self-service (se necessario)

- Se necessario, completare questo passaggio. Premere  per attivare la modalità self-service.

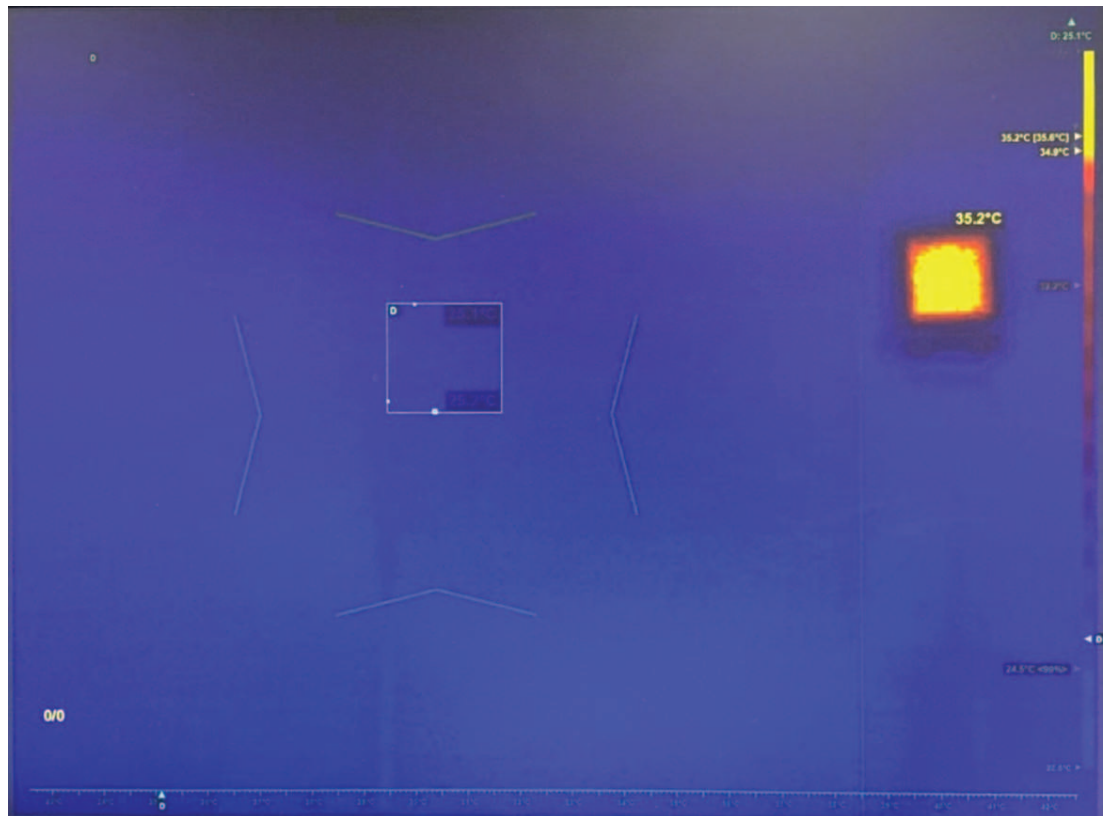
Nota: questa modalità è disponibile solo quando è attiva l'opzione di tracciamento automatico dei volti.





## 5.5 Attivare la misurazione manuale

- Utilizzare il joystick per spostare l'area di messa a fuoco (su/giù/sinistra/destra) per coprire tutto il volto di destinazione o un segmento specifico di tale volto.
- Ruotare il joystick per aumentare o diminuire le dimensioni dell'area sensibile.
- Spostarsi rispetto a un bordo per modificare le proporzioni.



## 6 Profilo della soglia di allarme relativa



1. Se non viene visualizzato il menu profilo nella schermata di selezione del profilo, come nella figura riportata di seguito, premere 6 volte il tasto **ESC**.

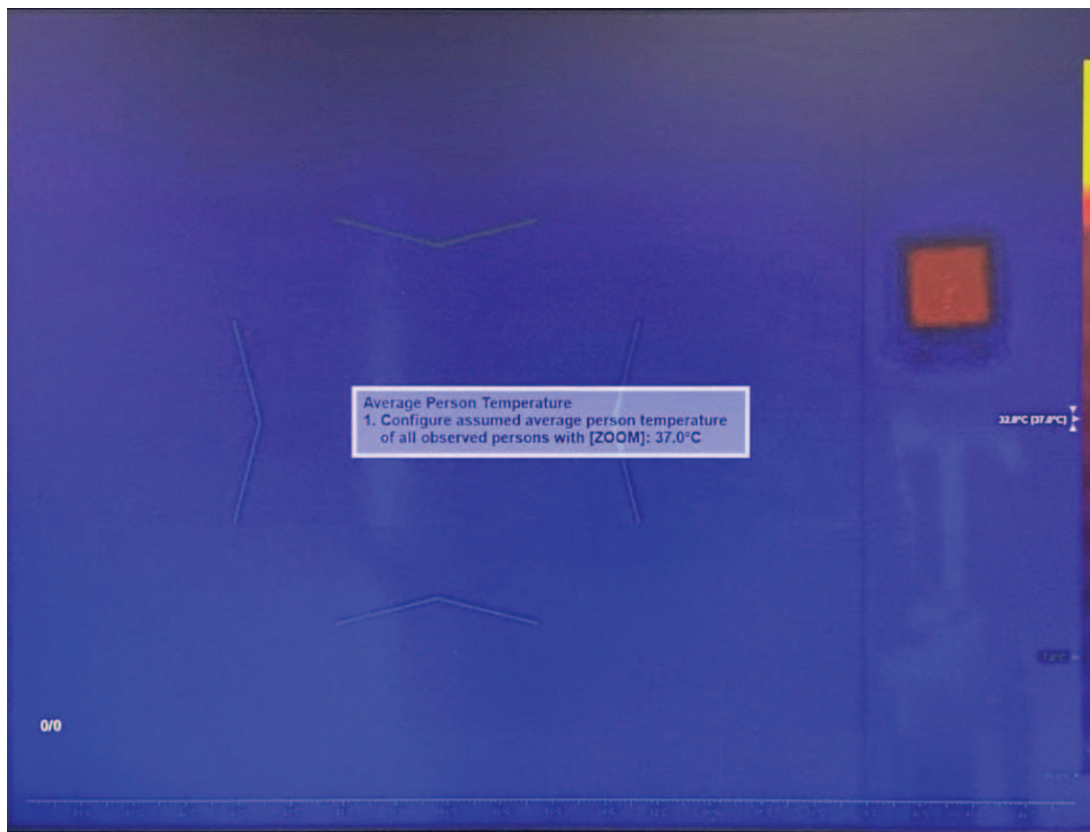


2. Premere **2** e **OK** per inserire la soglia di allarme relativa.

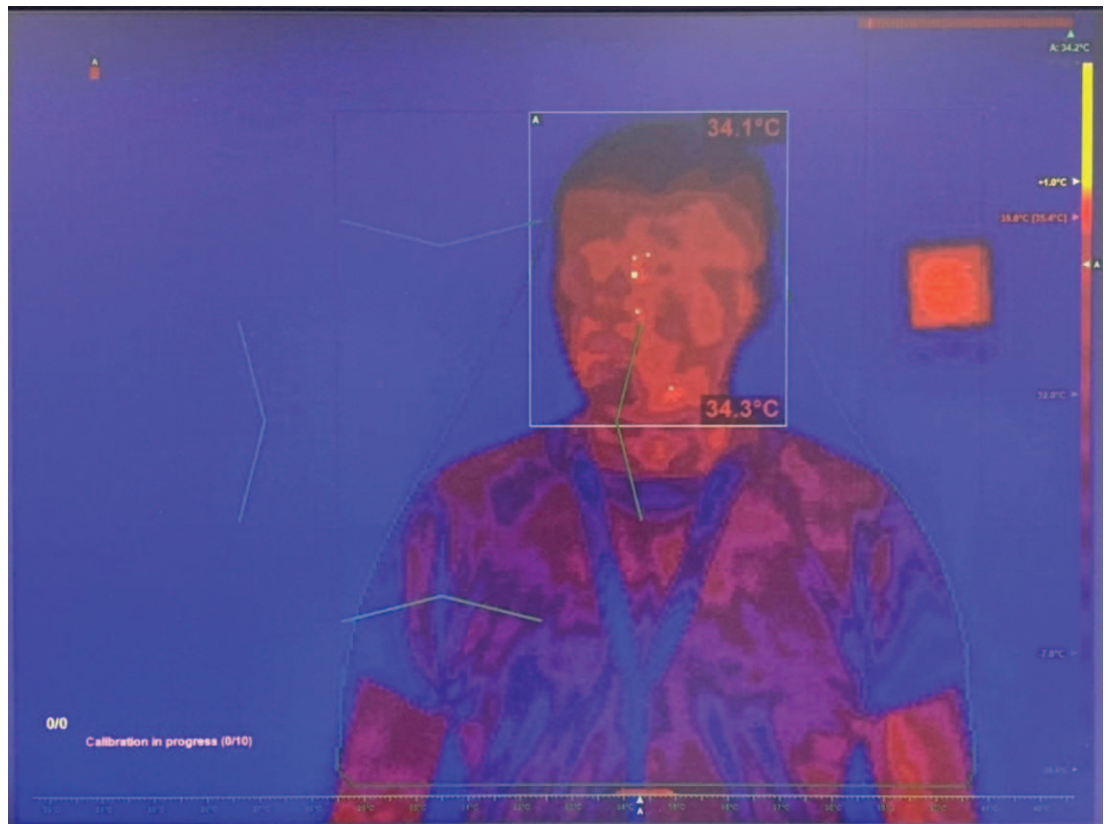


### 6.1 Configurare la temperatura media di una persona

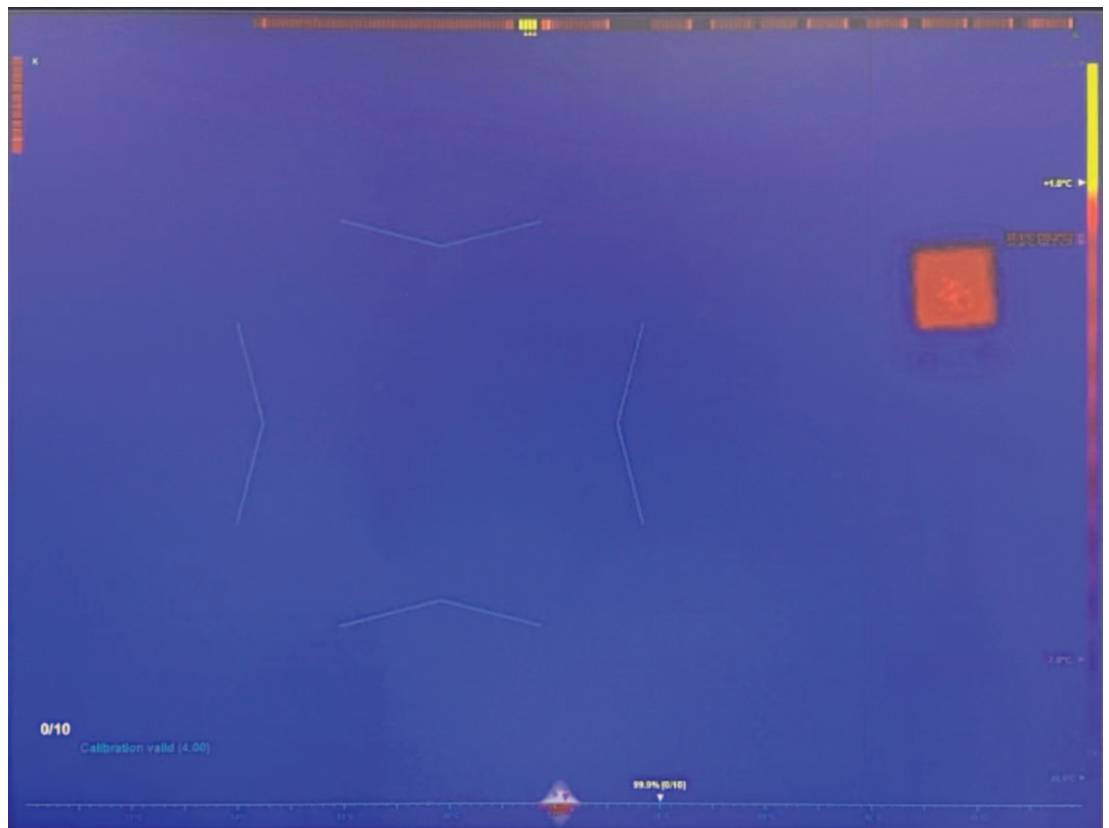
1. Premere  o  per selezionare la finestra di messaggio della temperatura media di una persona.





2. Utilizzare un dispositivo di misurazione della temperatura per uso medico per misurare 10 persone sane.
3. Calcolare la temperatura media delle 10 persone. Nel sistema HTD, completare uno dei passaggi riportati di seguito:
  - Ruotare il joystick per regolare la temperatura in modo che corrisponda al valore medio della temperatura delle 10 persone sane.
  - Mantenere il valore predefinito di 37 °C (se la precisione assoluta della temperatura non è importante).
  - Utilizzare un valore di preferenza diverso che rientri nell'intervallo supportato.
4. Premere **OK** o **ESC** per chiudere la casella di testo o procedere al passaggio successivo.
5. Avviare la calibrazione. Chiedere a ciascuna delle 10 persone sane di posizionarsi una alla volta di fronte alla telecamera. Ogni persona deve rimanere nell'area di destinazione per circa 2 secondi. L'indicatore giallo di avanzamento in basso a sinistra della schermata aggiorna l'avanzamento della calibrazione alcuni secondi dopo che una persona è uscita dal campo visivo della telecamera.

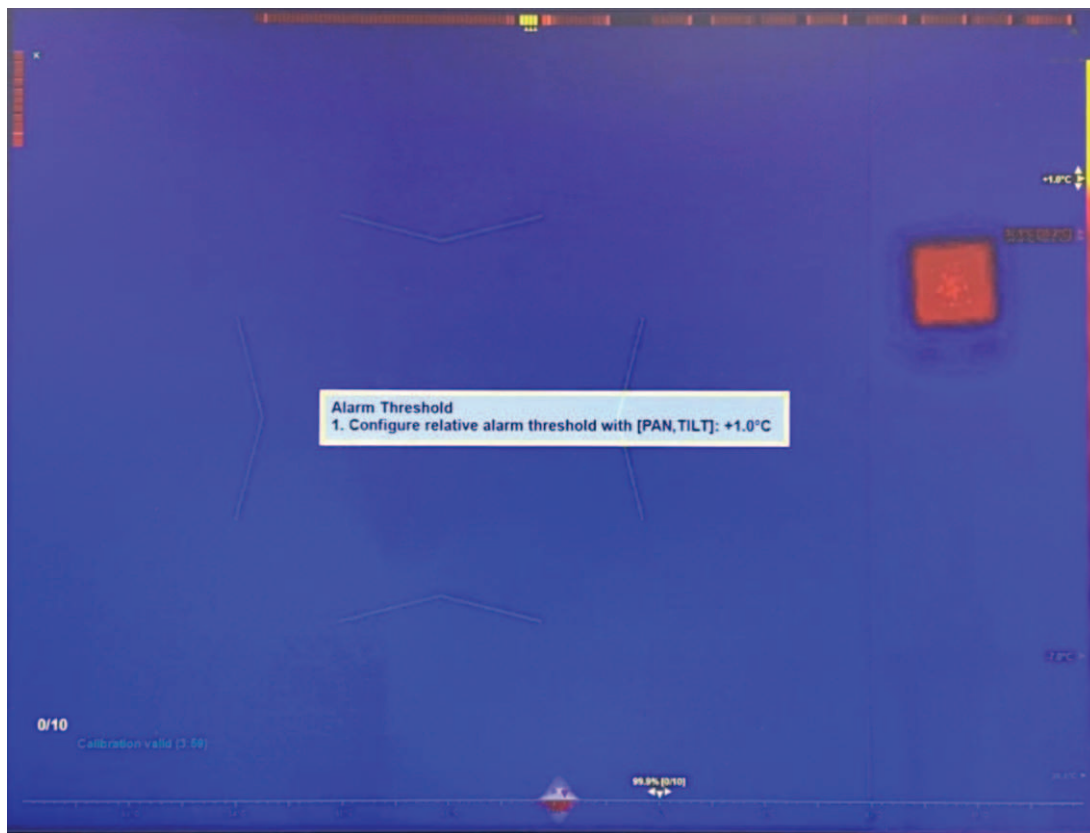


6. La calibrazione è completa. L'indicatore giallo diventa verde. Il sistema HTD calcola la temperatura media delle 10 persone sane e confronta la temperatura media con la temperatura media di una persona selezionata dall'operatore nel passaggio 5. Quindi, il sistema HTD regola le temperature assolute (offset) visualizzate sulla schermata.



## 6.2 Configurare la soglia di allarme relativa

1. Premere  o  per selezionare la finestra di messaggio della temperatura media di una persona.
2. Utilizzare il joystick per regolare la temperatura della soglia di allarme (su/giù).

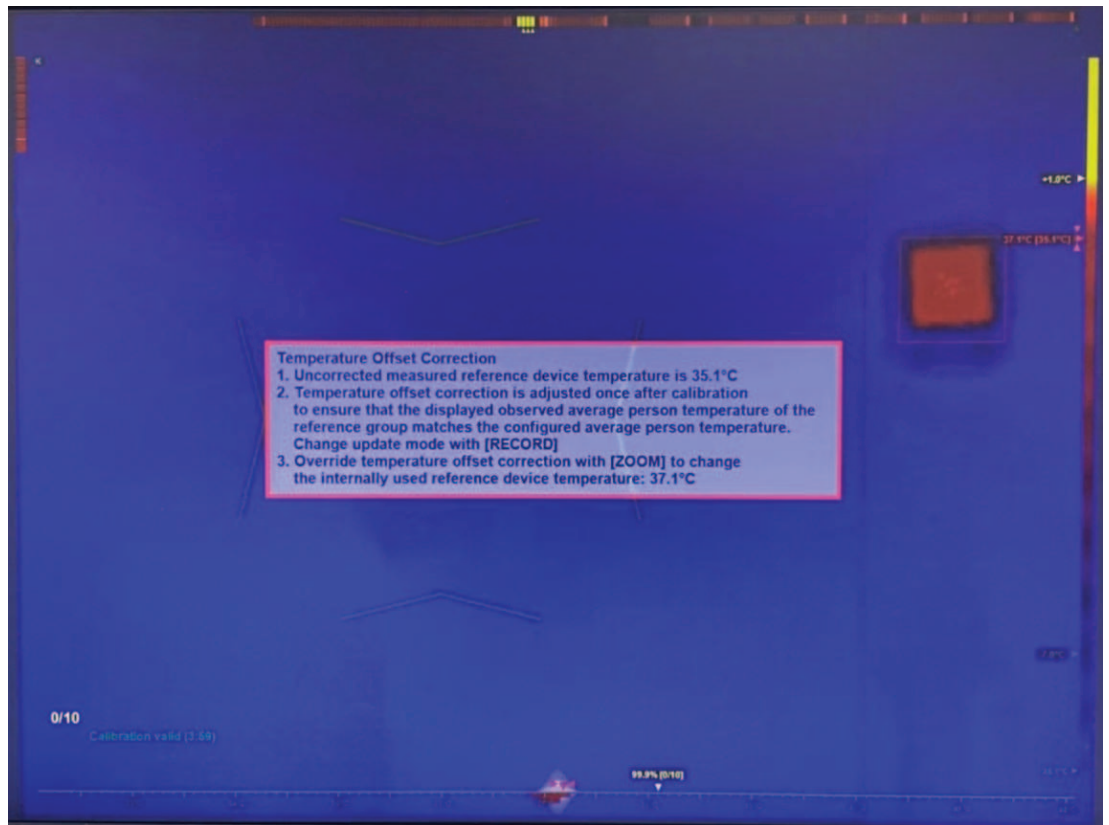




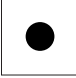
3. Premere **OK** o **ESC** per chiudere la casella di testo o procedere al passaggio successivo.

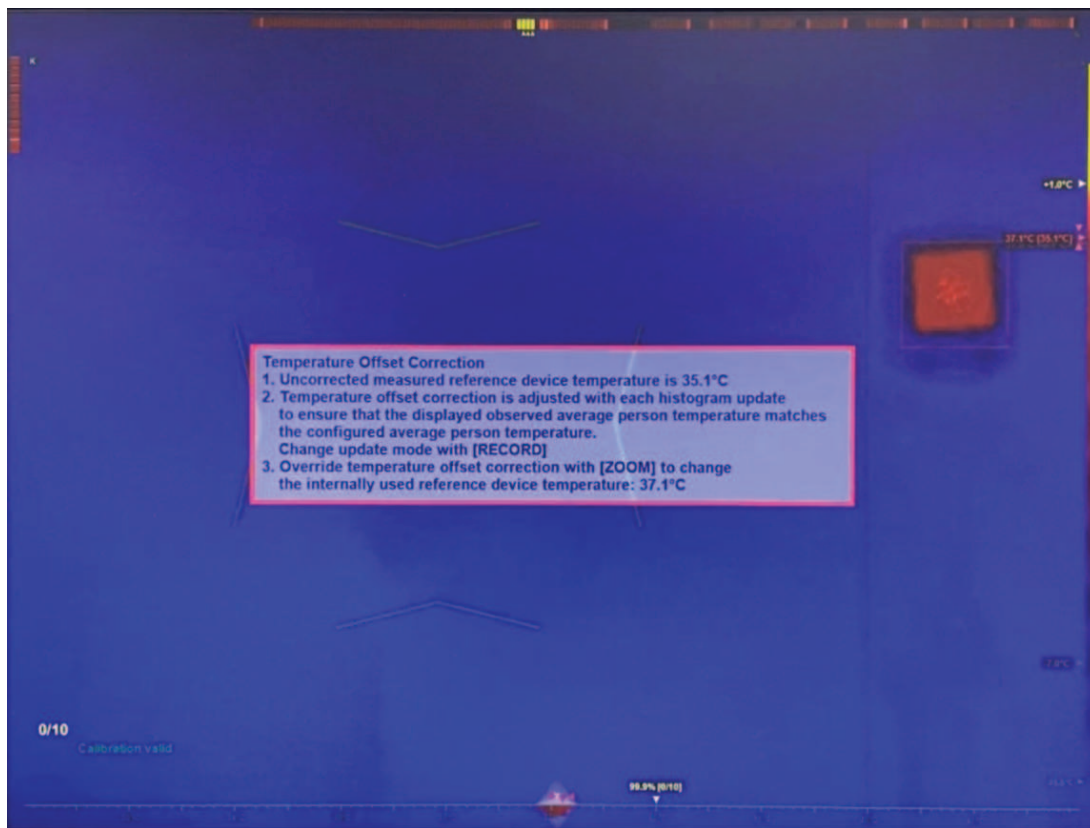


## 6.3 Configurare la modalità per la correzione dell'offset della temperatura

1. Configurare la modalità per la correzione dell'offset della temperatura.  
Nota: la procedura standard prevede che la temperatura venga regolata (offset) una volta, solo dopo il completamento della calibrazione con la temperatura media delle 10 persone sane.





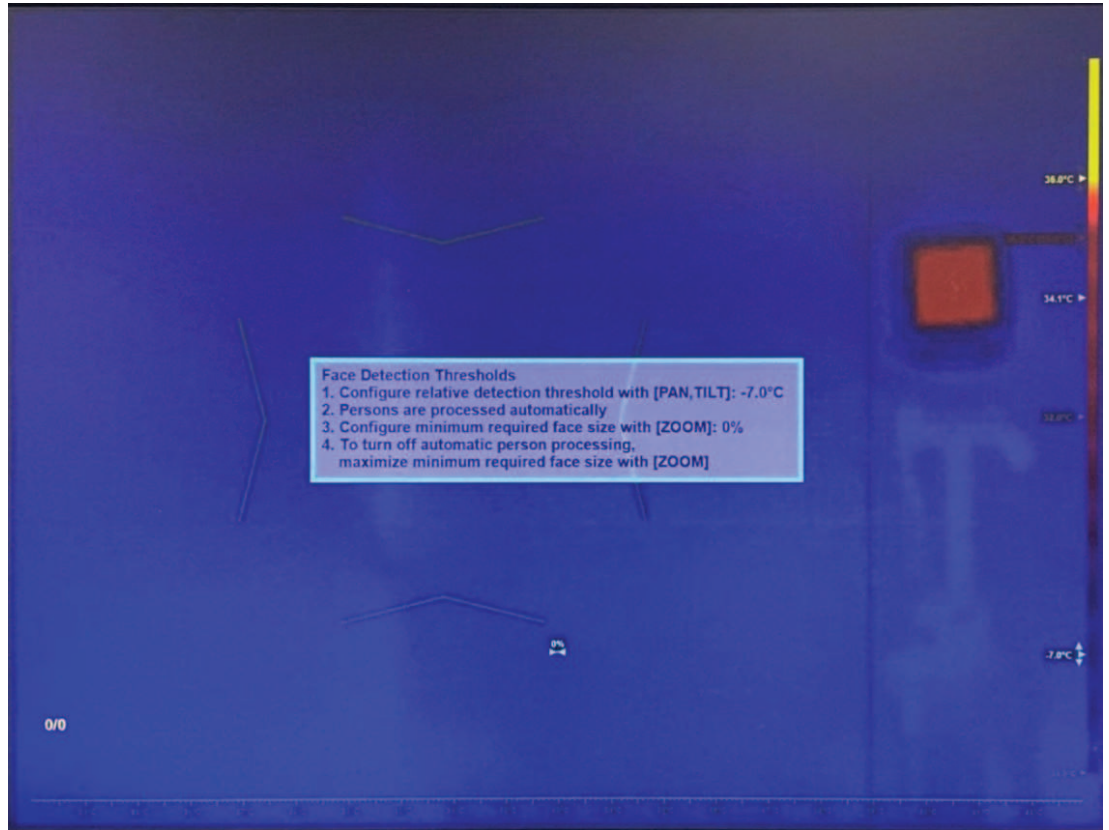
2. Premere  o  per selezionare la finestra di messaggio della correzione dell'offset della temperatura.
3. Completare uno dei passaggi riportati di seguito:
  - (Metodo consigliato) Premere  per impostare il meccanismo di offset su una regolazione continua dopo ogni 10 persone sottoposte a scansione, in base alla serie completa di temperature salvate.



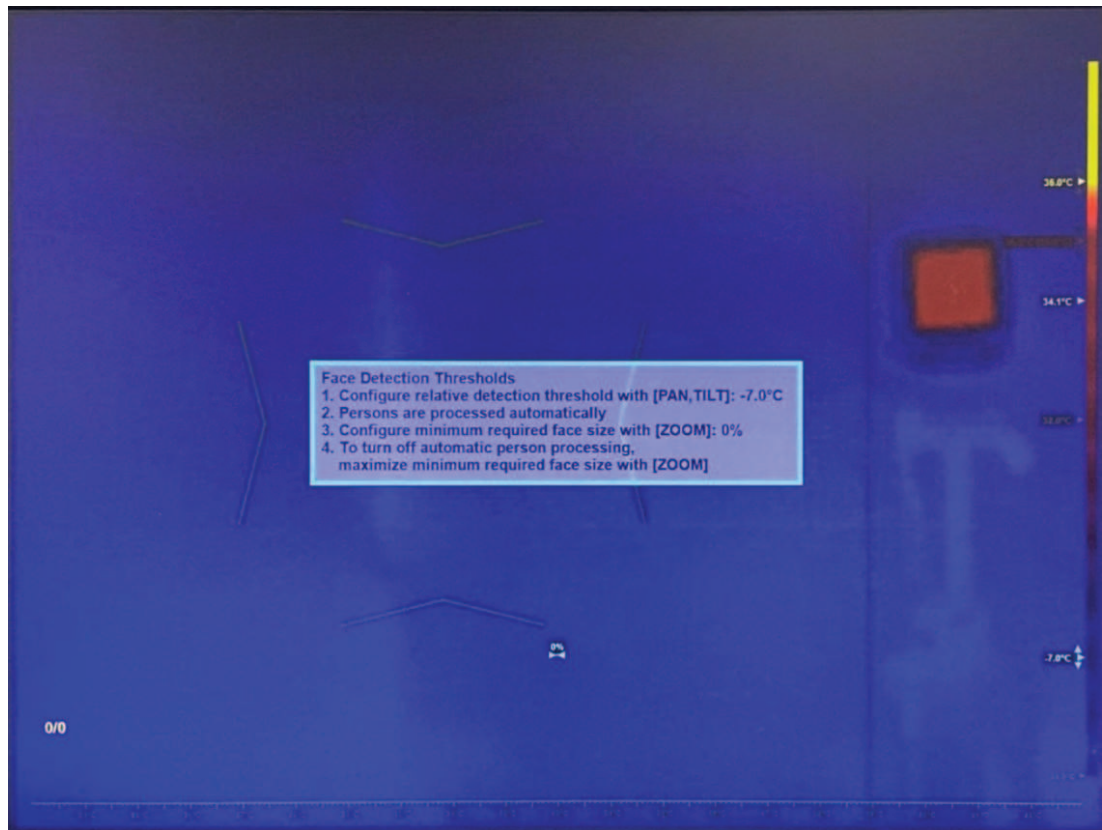
- (Metodo opzionale) Ruotare il joystick per regolare manualmente la temperatura di offset. Per visualizzare una temperatura più alta sulla schermata, regolare la temperatura su un valore superiore. Per visualizzare una temperatura più bassa sulla schermata, regolare la temperatura su un valore inferiore.  
Nota: la regolazione automatica successiva sostituirà la regolazione manuale.
4. Premere **OK** o **ESC** per chiudere la casella di testo o procedere al passaggio successivo.  
Nota: la temperatura visualizzata sulla schermata non influirà sul meccanismo di allarme.

## 6.4 Configurare la soglia di rilevazione volti

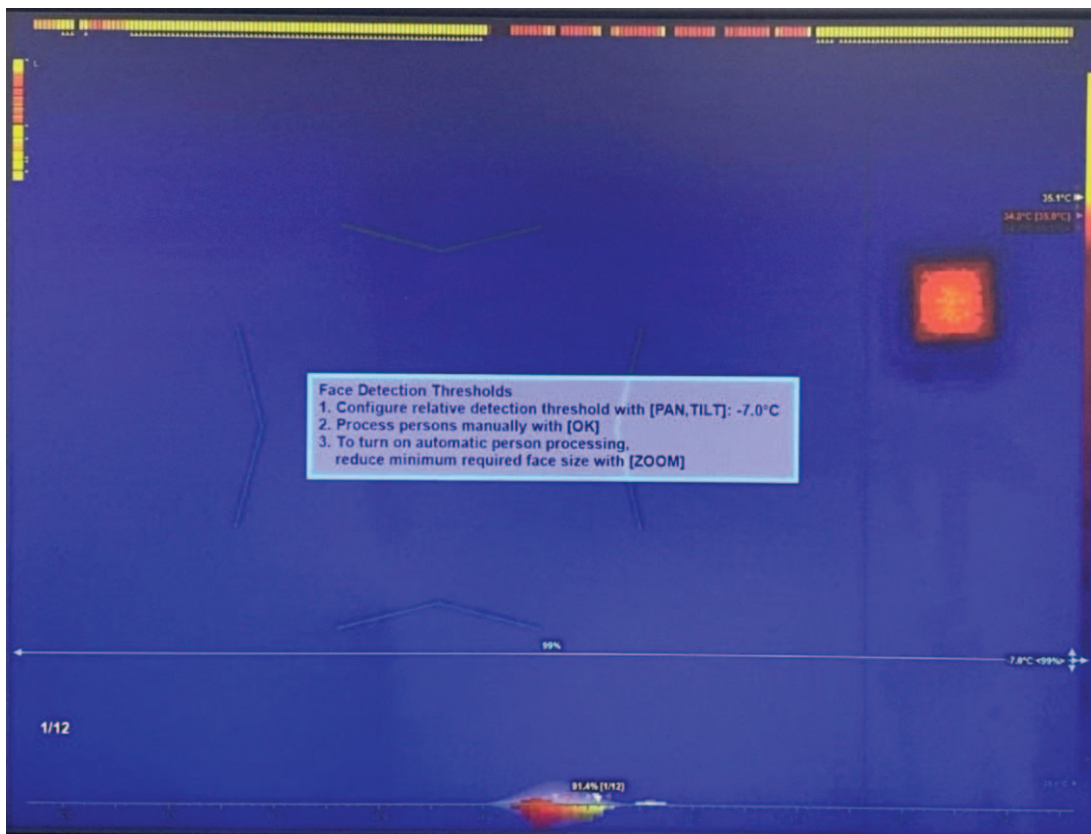
1. Premere  o  per selezionare la finestra di messaggio della soglia di rilevazione volti.



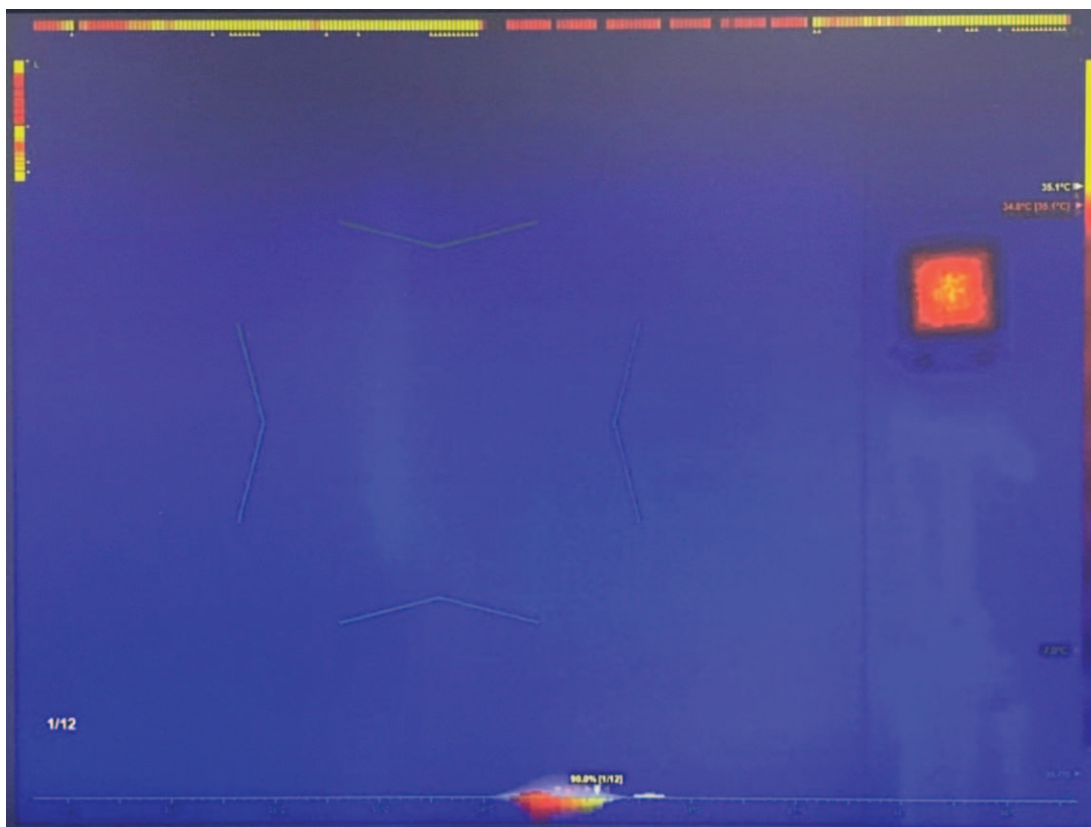
1. Utilizzare il joystick per regolare la temperatura della soglia di rilevazione (su/giù). Se la temperatura dell'oggetto di destinazione è inferiore alla soglia (temperatura media corrente + valore della soglia di rilevazione), il meccanismo per la rilevazione volti ignorerà tale oggetto.
2. Ruotare il joystick per configurare le dimensioni minime richieste per il volto. Se le dimensioni dell'oggetto di destinazione sono minori delle dimensioni minime richieste per il volto, il meccanismo di rilevazione volti ignorerà tale oggetto.




3. Per disattivare l'opzione di rilevazione volti e tracciamento automatici, ruotare il joystick per aumentare al massimo le dimensioni minime del volto.  
Nota: l'opzione di rilevazione volti e tracciamento automatici è l'impostazione predefinita ed è consigliata per la maggior parte delle applicazioni.



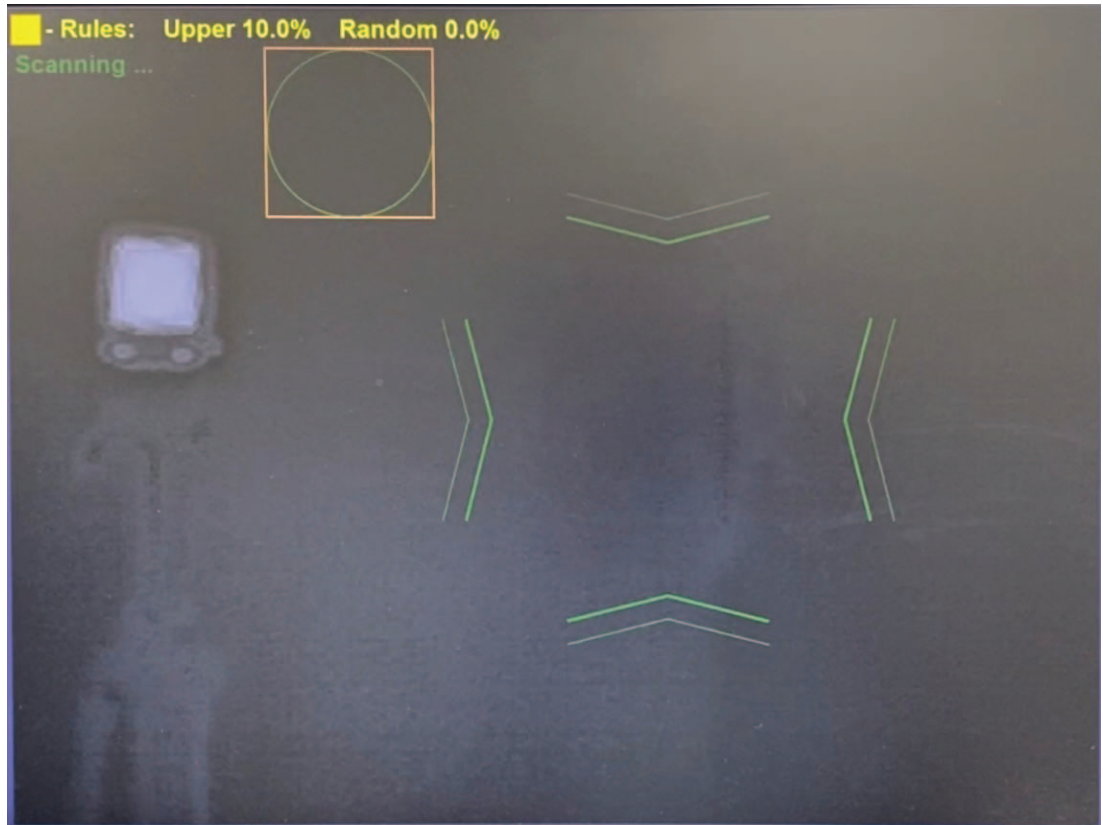
- 4. Premere **OK** o **ESC** per chiudere la casella di testo. La configurazione del profilo è completa.

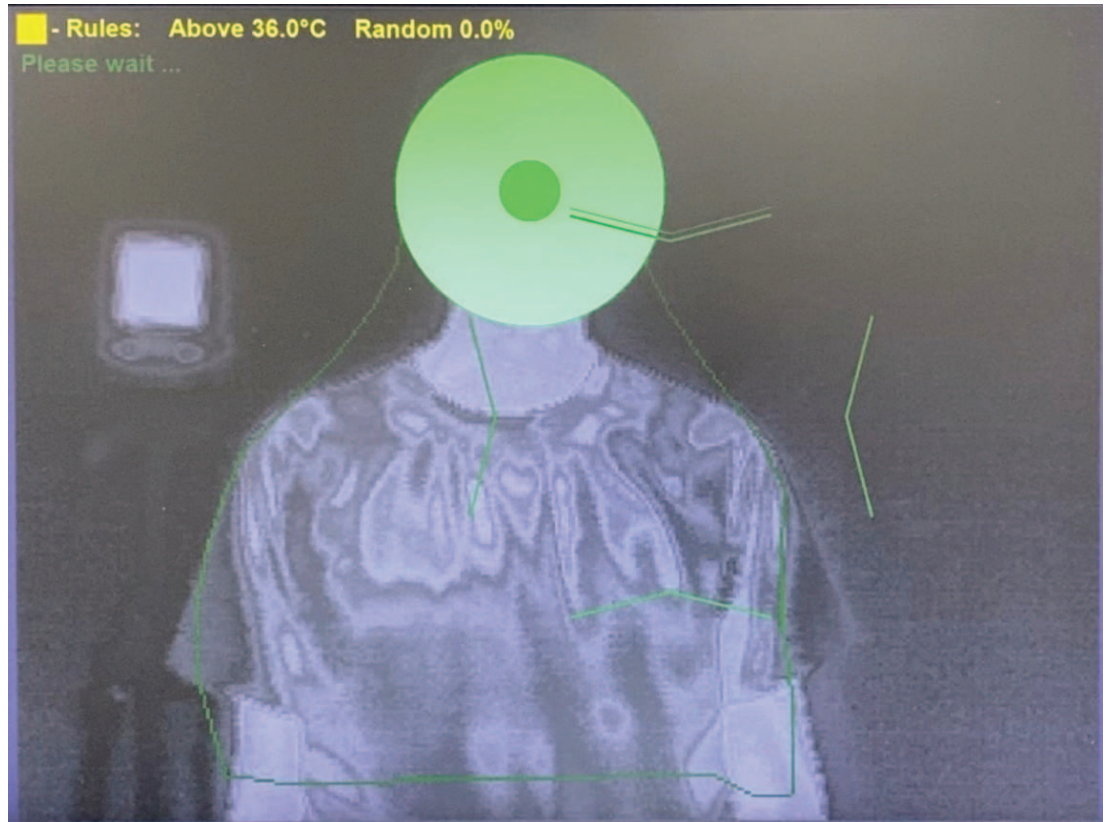


## 6.5 Attivare la modalità self-service (se necessario)

- Se necessario, completare questo passaggio. Premere  per attivare la modalità self-service.

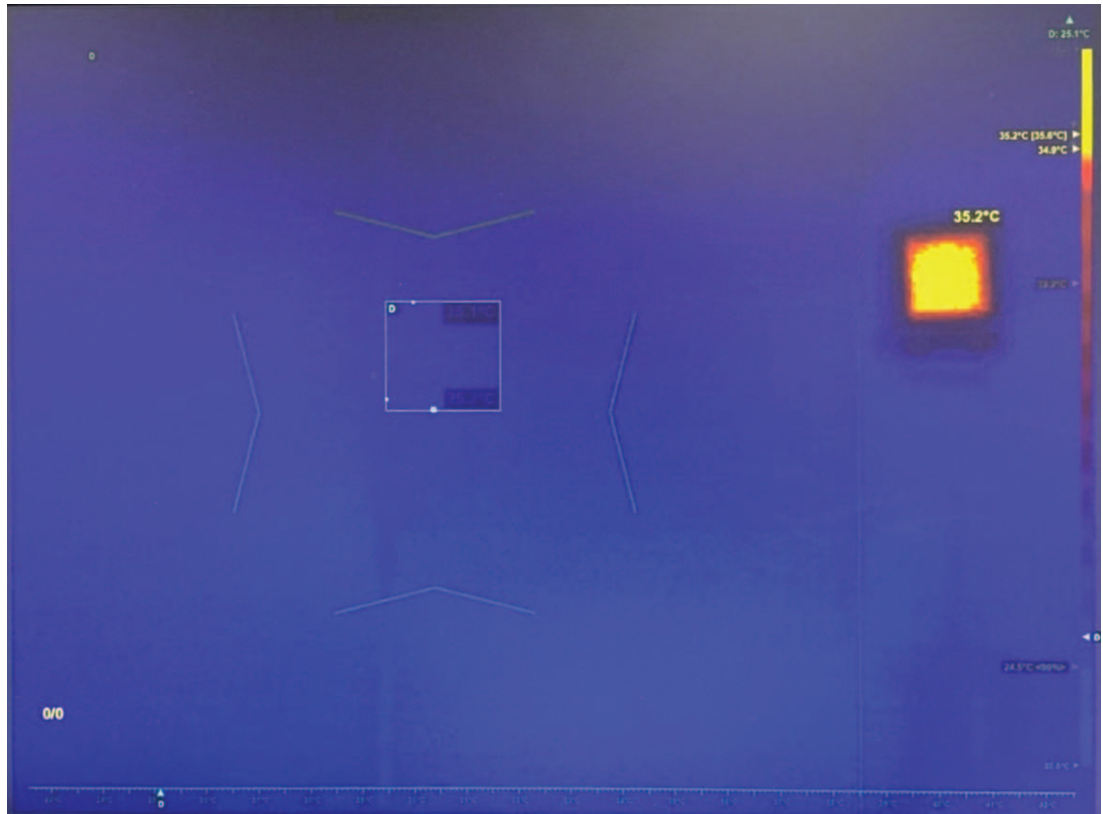
Nota: questa modalità è disponibile solo quando è attiva l'opzione di tracciamento automatico dei volti.





## 6.6 Attivare la misurazione manuale

- Utilizzare il joystick per spostare l'area di messa a fuoco (su/giù/sinistra/destra) per coprire tutto il volto di destinazione o un segmento specifico di tale volto.
- Ruotare il joystick per aumentare o diminuire le dimensioni dell'area sensibile.
- Spostarsi rispetto a un bordo per modificare le proporzioni.





## 7 Profilo della soglia di allarme automatica

1. Se non viene visualizzato il menu profilo nella schermata di selezione del profilo, come nella figura riportata di seguito, premere 6 volte il tasto **ESC**.





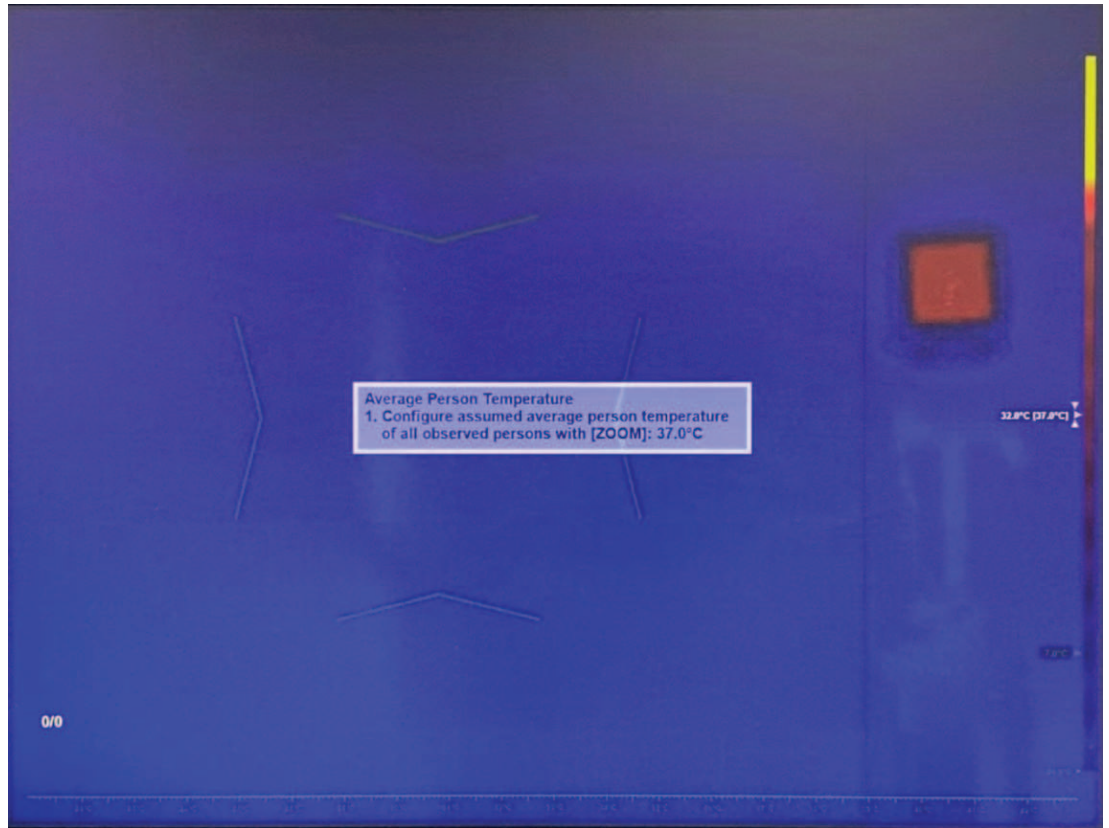
2. Premere **3** e **OK** per inserire la soglia di allarme automatica.



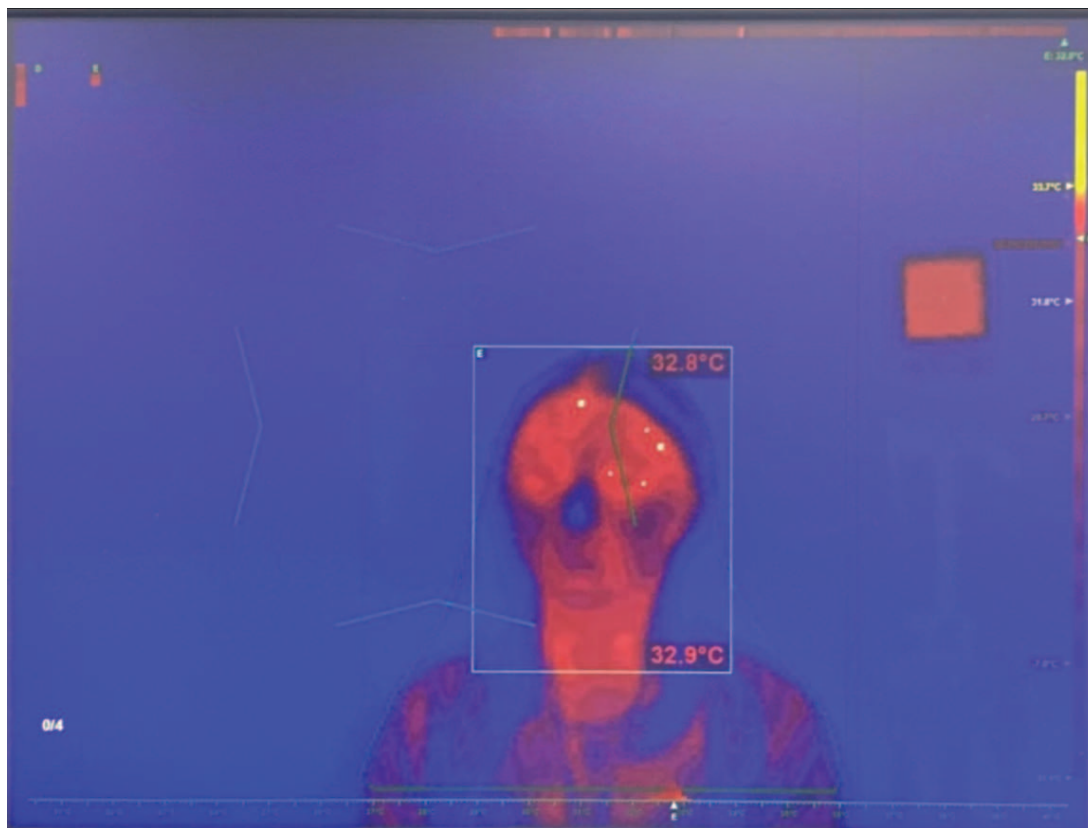
## 7.1

### Configurare la temperatura media di una persona

1. Premere  o  per selezionare la finestra di messaggio della temperatura media di una persona.





2. Inserire la temperatura media di una persona in base alla misurazione o a un valore di preferenza come input per il meccanismo di regolazione dell'offset della temperatura, in modo analogo al profilo 2.
3. Premere **OK** o **ESC** per chiudere la casella di testo o procedere al passaggio successivo.
4. (Opzionale) Avviare la calibrazione. La calibrazione potrebbe fornire un punto di partenza migliore per la regolazione continua dell'offset della temperatura. Chiedere a ciascuna delle 10 persone sane di posizionarsi una alla volta di fronte alla telecamera. Ogni persona deve rimanere nell'area di destinazione per circa 2 secondi. L'indicatore giallo di avanzamento in basso a sinistra della schermata aggiorna l'avanzamento della calibrazione alcuni secondi dopo che una persona è uscita dal campo visivo della telecamera.

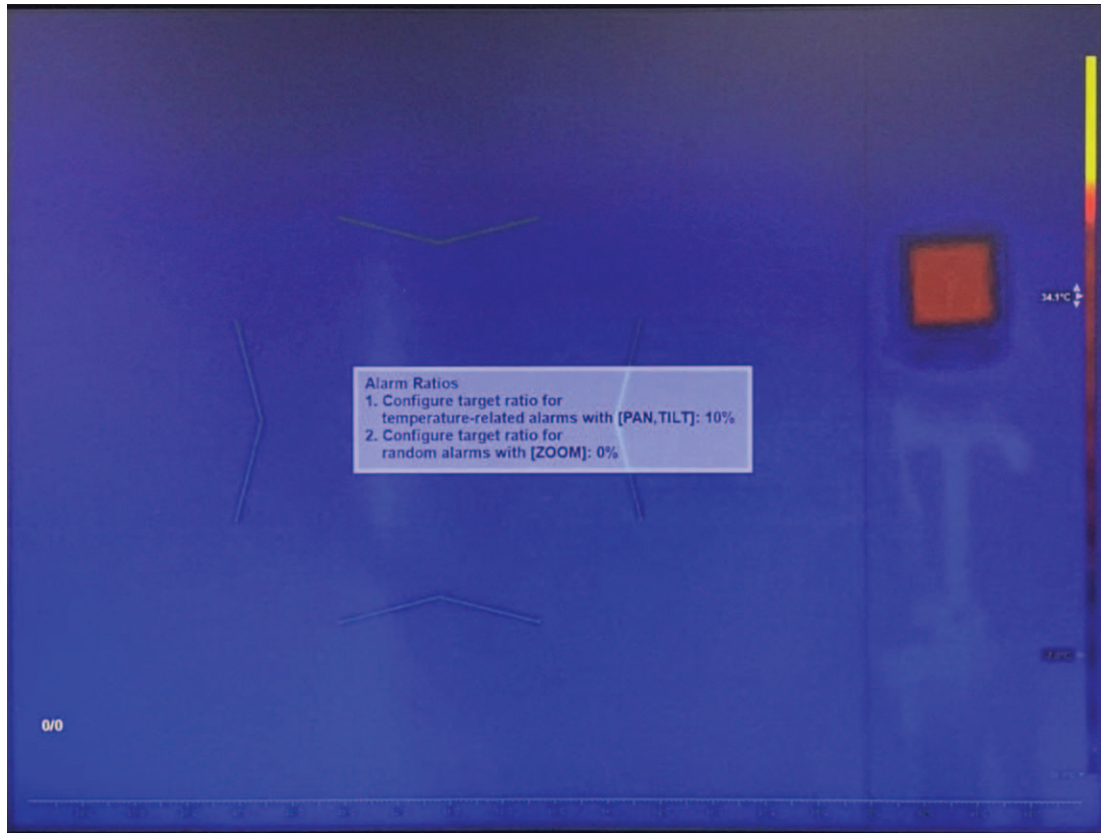


5. La calibrazione è completa. Il sistema HTD regolerà la correzione dell'offset della temperatura e la soglia di allarme dopo ogni 10 persone sottoposte a scansione. Come nel caso del profilo della soglia di allarme relativa, se è impostata la modalità continua di correzione dell'offset della temperatura, l'effetto della calibrazione diminuirà in modo continuo e si arresterà dopo la scansione di 100 persone.





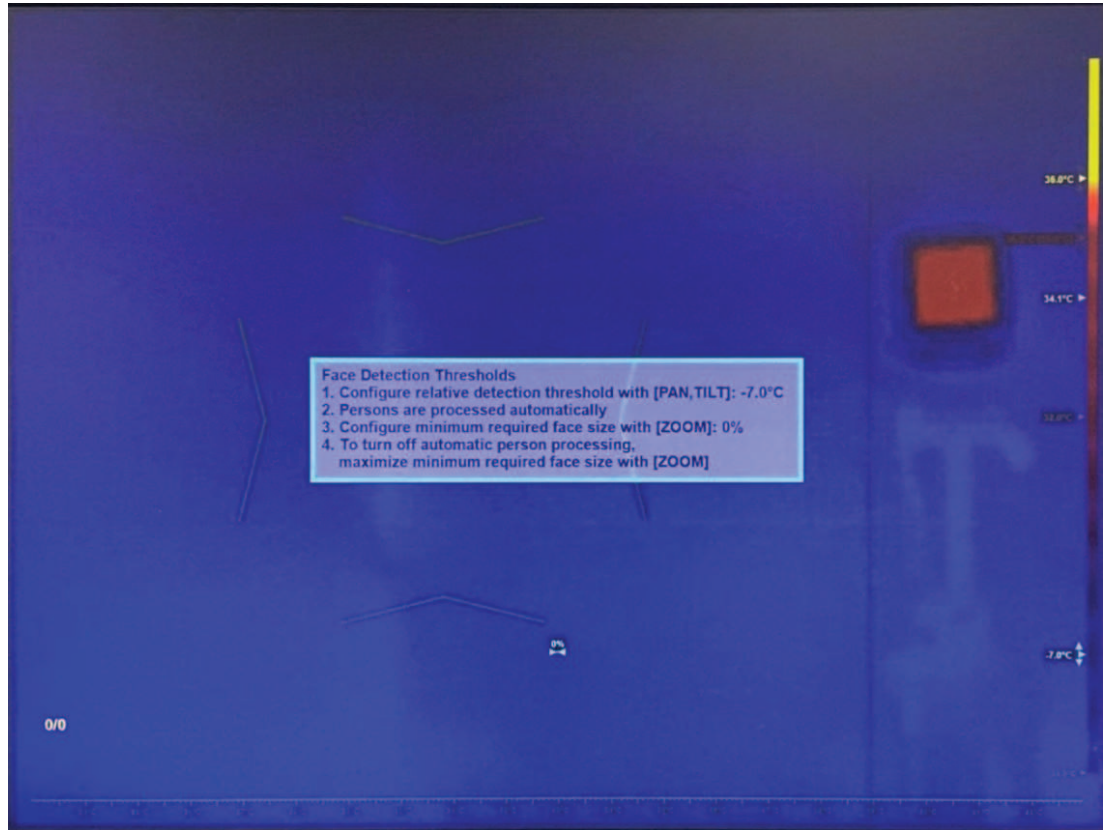
## 7.2 Configurare il rapporto degli eventi di allarme di destinazione

1. Premere  o  per selezionare la finestra di messaggio del rapporto degli eventi di allarme.
2. Utilizzare il joystick per regolare il rapporto degli eventi di allarme (su/giù).
3. Ruotare il joystick per regolare il rapporto degli eventi di allarme casuale.
4. Premere **OK** o **ESC** per chiudere la casella di testo o procedere al passaggio successivo.

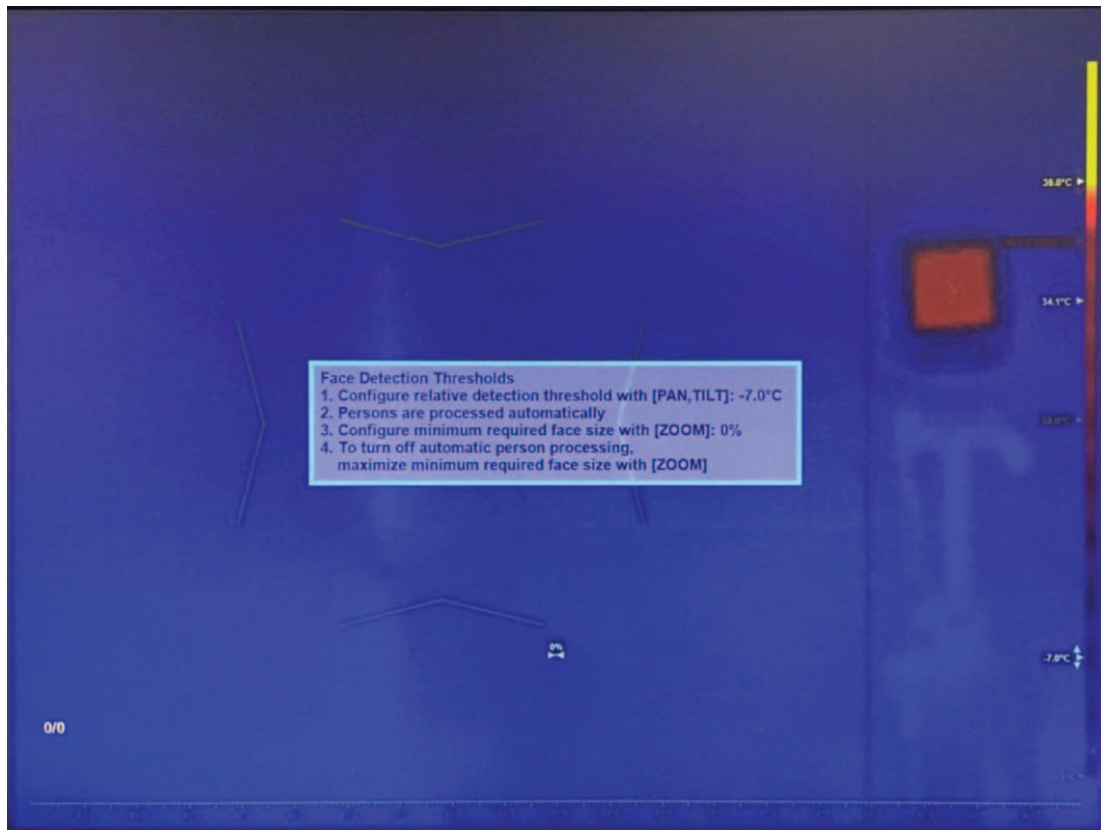


## 7.3 Configurare la soglia di rilevazione volti

1. Premere  o  per selezionare la finestra di messaggio della soglia di rilevazione volti.

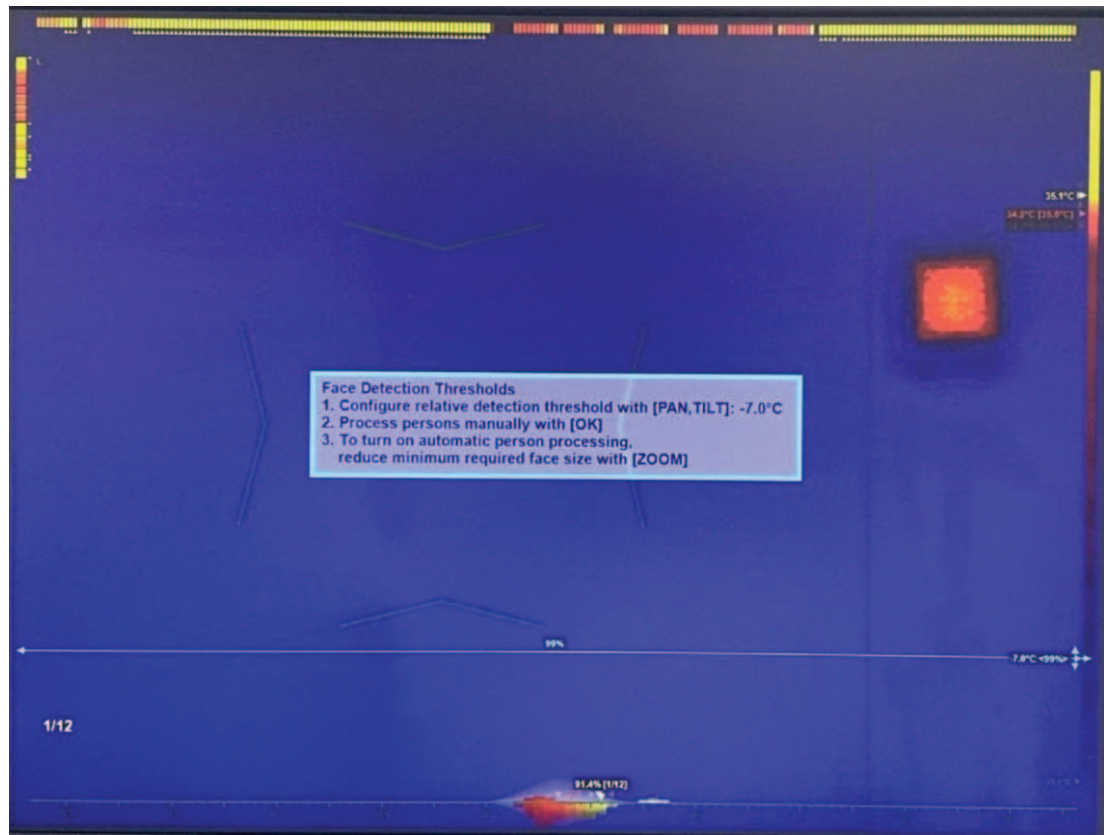


1. Utilizzare il joystick per regolare la temperatura della soglia di rilevazione (su/giù). Se la temperatura dell'oggetto di destinazione è inferiore alla soglia (temperatura media corrente + valore della soglia di rilevazione), il meccanismo per la rilevazione volti ignorerà tale oggetto.
2. Ruotare il joystick per configurare le dimensioni minime richieste per il volto. Se le dimensioni dell'oggetto di destinazione sono minori delle dimensioni minime richieste per il volto, il meccanismo di rilevazione volti ignorerà tale oggetto.

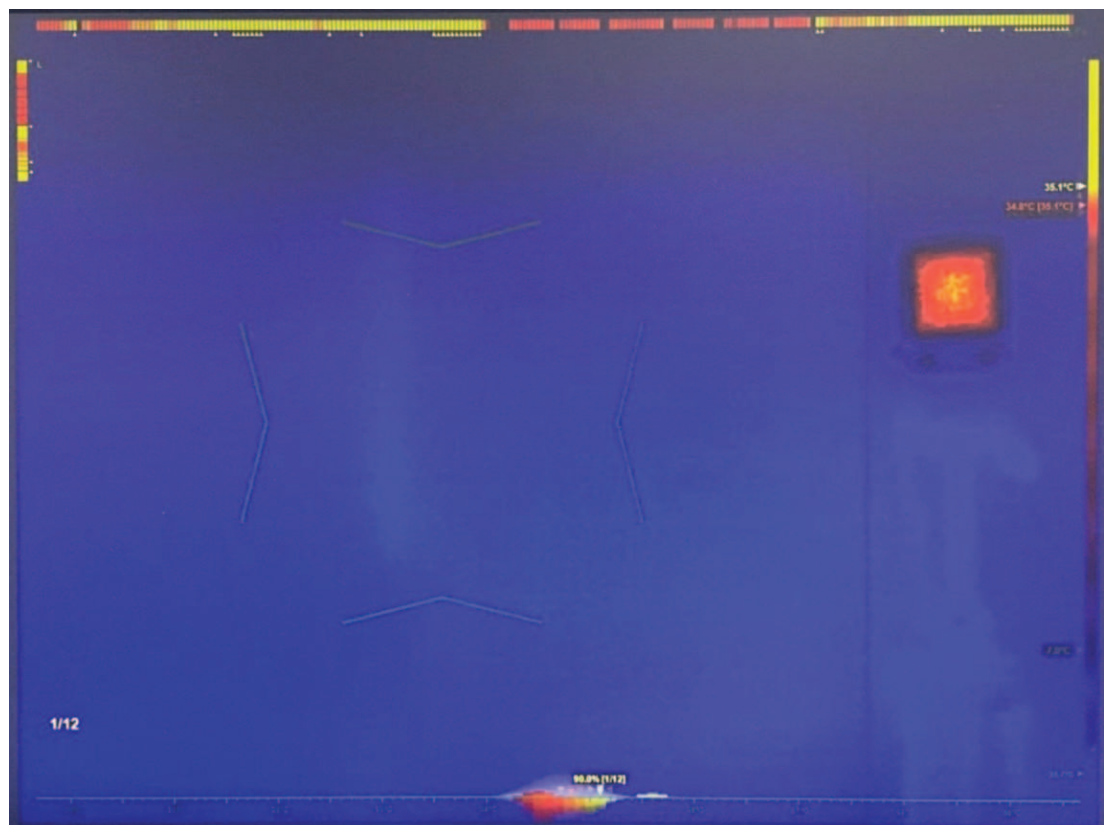


3. Per disattivare l'opzione di rilevazione volti e tracciamento automatici, ruotare il joystick per aumentare al massimo le dimensioni minime del volto.  
Nota: l'opzione di rilevazione volti e tracciamento automatici è l'impostazione predefinita ed è consigliata per la maggior parte delle applicazioni.






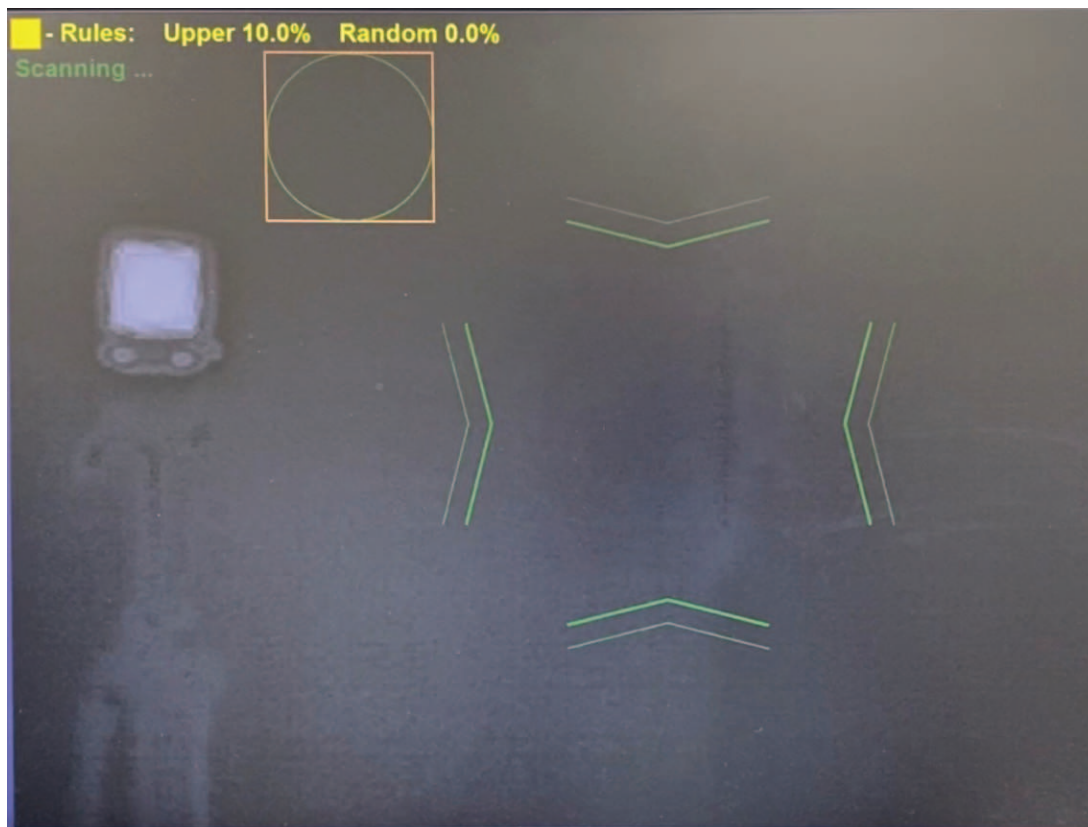
4. Premere **OK** o **ESC** per chiudere la casella di testo. La configurazione del profilo è completa.

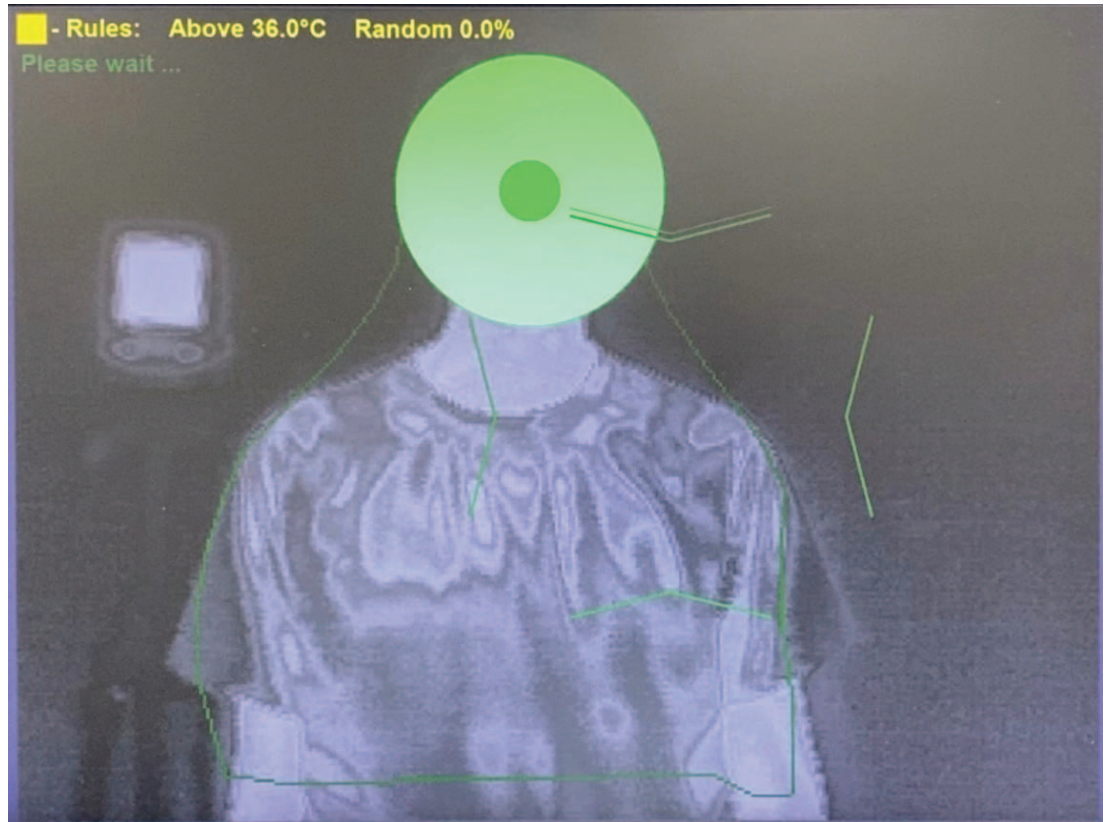


## 7.4 Attivare la modalità self-service (se necessario)

- Se necessario, completare questo passaggio. Premere  per attivare la modalità self-service.

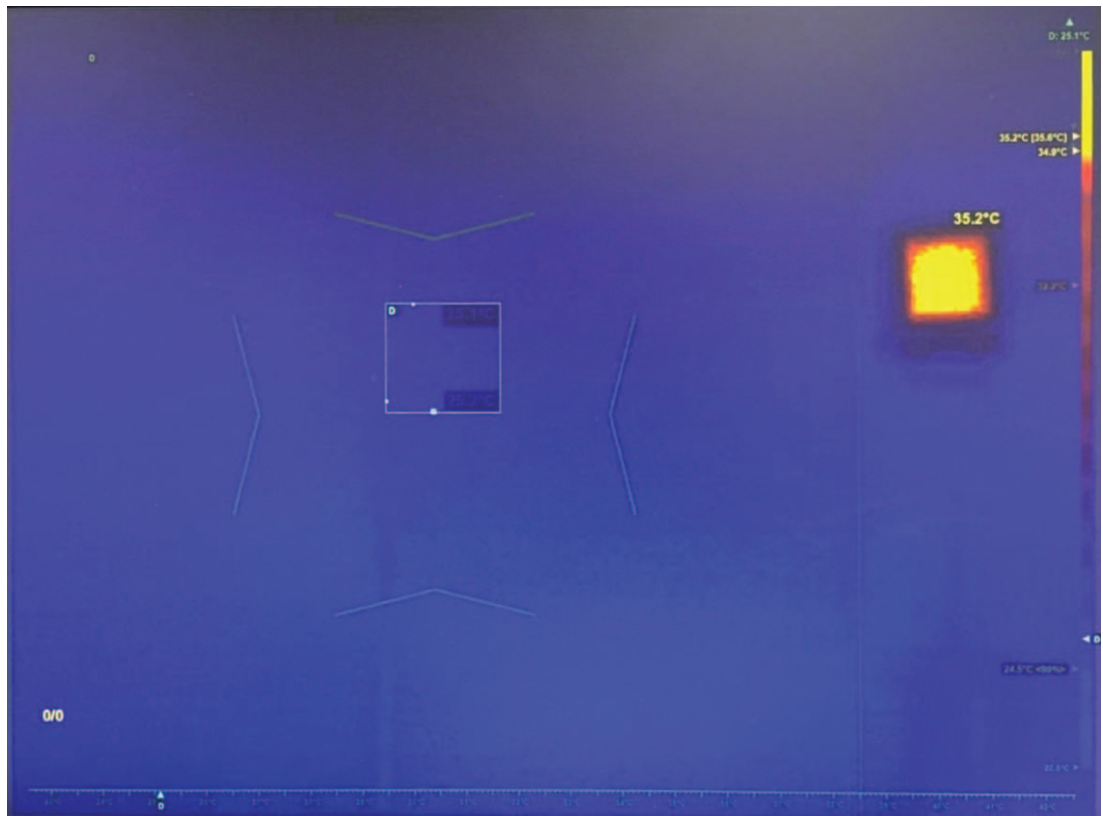
Nota: questa modalità è disponibile solo quando è attiva l'opzione di tracciamento automatico dei volti.





## 7.5 Attivare la misurazione manuale

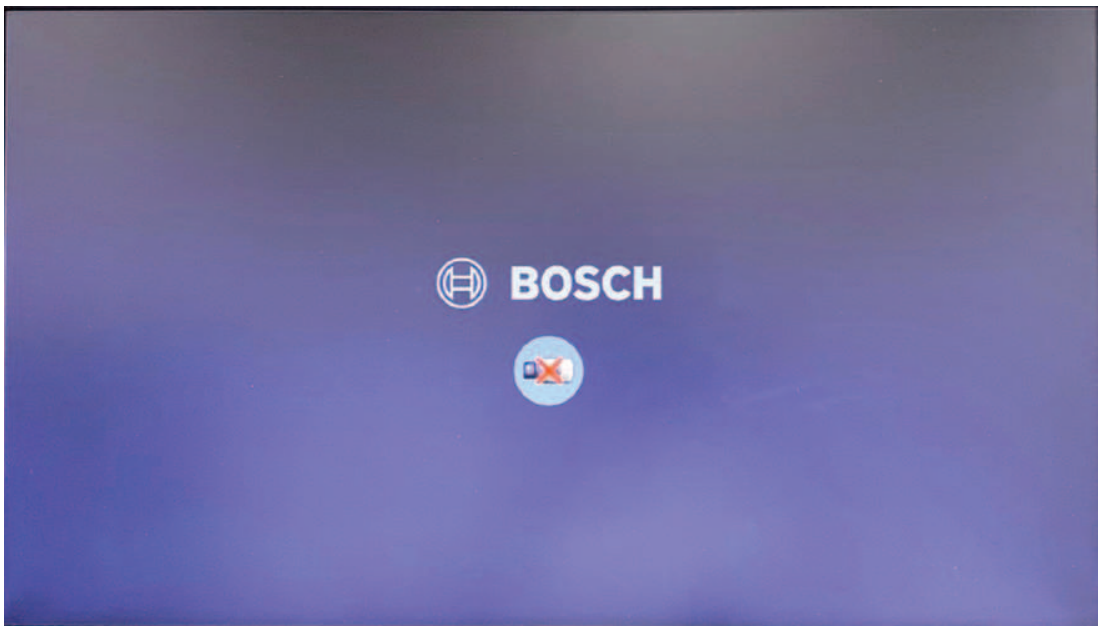
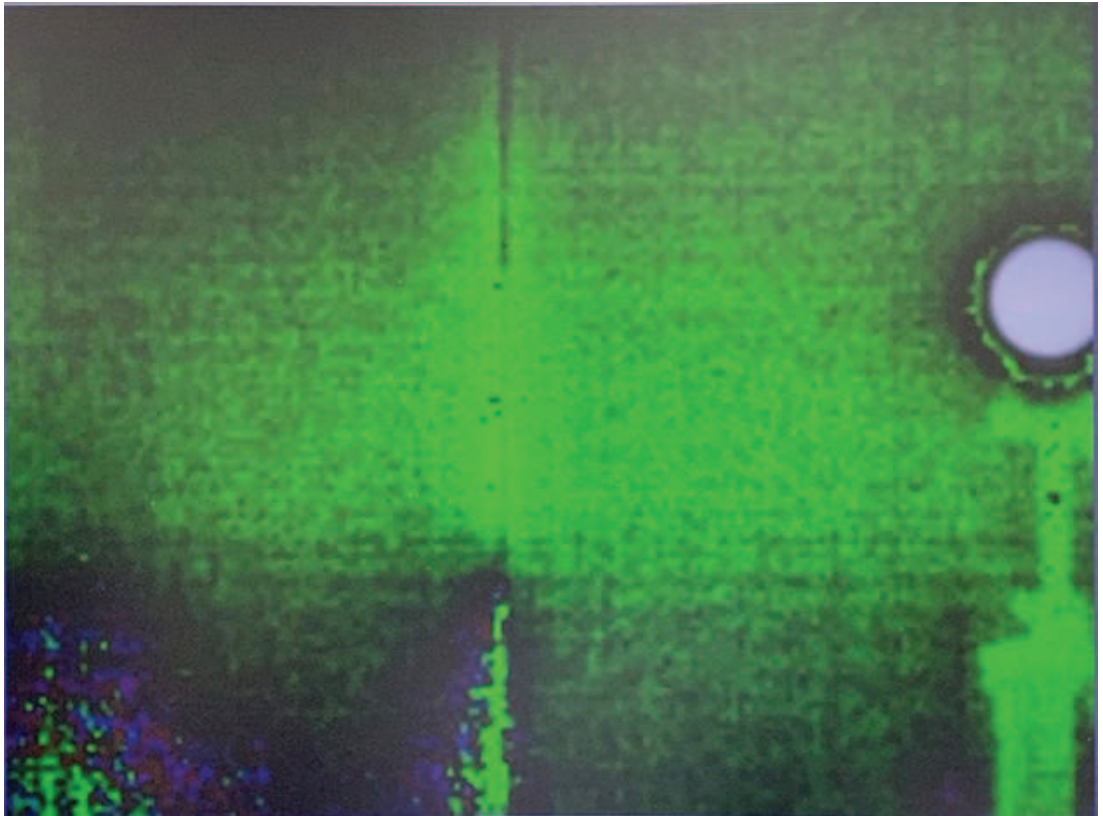
- Utilizzare il joystick per spostare l'area di messa a fuoco (su/giù/sinistra/destra) per coprire tutto il volto di destinazione o un segmento specifico di tale volto.
- Ruotare il joystick per aumentare o diminuire le dimensioni dell'area sensibile.
- Spostarsi rispetto a un bordo per modificare le proporzioni.




## 8 Risoluzione dei problemi relativi alla connessione della telecamera

Se la connessione della sovrimpressione IVA o della telecamera viene interrotta, è necessario disconnettere la telecamera e connetterla nuovamente. Nelle tre foto riportate di seguito sono riportati alcuni esempi di interruzione delle connessioni.





1. Selezionare la telecamera (in caso ve ne sia più di una) premendo  > [il numero della telecamera selezionata] > **OK** o ruotare la manopola di avanzamento finché non viene visualizzato un riquadro bianco intorno alla telecamera selezionata.
2. Disconnettere la telecamera premendo **0** > **OK**. Attendere alcuni secondi.
3. Connettere nuovamente la telecamera premendo [il numero della telecamera selezionata] > **OK**. Attendere alcuni secondi.

4. La sovrapposizione IVA e la telecamera dovrebbero essere connesse correttamente.

## **9 Altri controlli**

### **9.1 Eliminare i dati cronologici**

Eliminare i dati cronologici relativi alla temperatura (ad esempio per ripetere la calibrazione). Premere 3 volte il tasto **ESC**.

### **9.2 Ripristinare la configurazione del profilo**

Ripristinare la configurazione del profilo e tornare alla selezione del profilo. Premere 6 volte il tasto **ESC**.











**Bosch Security Systems B.V.**

Torenallee 49

5617 BA Eindhoven

Netherlands

**[www.boschsecurity.com](http://www.boschsecurity.com)**

© Bosch Security Systems B.V., 2020