



BOSCH

Access Professional Edition

nl Installatiehandleiding

Inhoudsopgave

1	Systeemoverzicht	5
1.1	Beperkingen en opties	6
1.2	Installatie op één computer	8
1.3	Installatie op meerdere computers	9
1.4	Systeemvereisten	10
1.5	Single-Board Computer	11
2	SQL-server	13
2.1	Ondersteuning voor SQL Server	13
2.2	Installatie van SQL-database	15
3	Installatie	21
3.1	Vereisten	22
3.2	De installatie starten	23
3.3	Taalkeuze en voorbereiding	23
3.4	Licentieovereenkomst	25
3.5	Klantengegevens (alleen server)	26
3.6	Het type installatie kiezen	27
3.6.1	Beveiliging van gedeelde map	28
3.6.2	De server invoeren voor Client-installaties	28
3.7	Het installatiepad kiezen	29
3.8	Componenten kiezen	31
3.8.1	Installatie Client	33
3.9	Ondersteunde talen selecteren	34
3.10	Standaard configuratietaal (alleen server)	34
3.11	Uw keuzes bevestigen	36
3.12	Status van de installatie	37
3.13	Installatie voltooid	38
4	Productgebruik	39
4.1	Licenties	39
4.1.1	Licentiepakketten en hun inhoud	40
4.1.2	Licenties activeren	42
4.2	Toegangsrechten voor server instellen	44
4.3	Backdrop wijzigen	45
4.4	Taalinstellingen	46
4.5	Het systeem naar uw wensen configureren	47
4.6	Map Viewer and Alarm Management (Plattegrondweergave en alarmbeheer)	48
4.6.1	Plattegrond configureren	49
4.6.2	Apparaat toevoegen aan de plattegrond	51
4.7	Integratie met X-Protect	52
5	Installatie ongedaan maken - Opnieuw installeren	53
5.1	Back-up maken en herstellen	53
5.2	Installatie ongedaan maken	54
5.2.1	Windows Software	54
5.2.2	Initialiseren	55
5.2.3	Het ongedaan maken van de installatie bevestigen	55
5.2.4	Sluit alle programma's	55
5.2.5	Exporteren	57
5.2.6	Het exporteren overslaan	58
5.2.7	DbiTool	58

5.2.8	Status van de installatie	59
5.2.9	Voltooien en opnieuw opstarten	60
5.3	De software aanpassen	62
5.4	Opnieuw installeren/updaten	62
5.4.1	Importeren	64
5.4.2	DbiTool	66
5.4.3	Controleer de configuratie	66
5.4.4	Installatie voltooid	66
6	Gebbruikersrechten	67
7	UL 294-vereisten	68

1 Systeemoverzicht

Het systeem Access Professional Edition (hieronder **Access PE genoemd**) biedt onafhankelijke toegangscontrole voor kleine en middelgrote bedrijven. Het bestaat uit meerdere modules:

- LAC-service: een proces dat voortdurend communiceert met de LAC's (Local Access Controllers - voortaan controllers genoemd). AMC's (Access Modular Controllers) worden gebruikt als controllers.
- Configurator
- Personnel Management (Personeelsbeheer)
- Logviewer
- Alarm Management (Alarmbeheer)
- Video Verification (Videoverificatie)

De modules kunnen worden onderverdeeld in server- en clientmodules.

Voor de LAC-service moet een continu contact met de controllers worden onderhouden. De reden hiervoor is ten eerste dat de LAC-service continu berichten van de controllers ontvangt m.b.t. bewegingen, aanwezigheid en afwezigheid van kaarthouders en op de tweede plaats dat deze gegevenswijzigingen verstuurt, bijv. toewijzing van nieuwe kaarten aan de controllers, maar vooral ook omdat deze controles op meerdere niveaus uitvoert (toegangsvolgordecontroles, anti-passbackcontroles, willekeurige controles).

De Configurator moet op de server uitgevoerd worden, maar kan tevens op een client-werkstation worden geïnstalleerd en vanaf het werkstation worden bediend.

De modules Personnel Management (Personeelsmanagement) en LogViewer (Logboekweergave) behoren tot de Client-component en kunnen ook op de server worden uitgevoerd, of op een andere pc die over een netwerkverbinding met de server beschikt.

De volgende controllers kunnen worden gebruikt.

- AMC2 4W (met vier Wiegand-lezerinterfaces) - kan worden uitgebreid met een AMC2 4W-EXT
- AMC2 4R4 (met vier RS485-lezerinterfaces)

1.1 Beperkingen en opties

U kunt Access PE gebruiken voor systemen die niet de volgende waarden voor aansluitbare componenten en beheerbaar gegevensvolume overschrijden.

- Max. 10.000 kaarten
- Max. drie kaarten per persoon
- PIN-lengte: 4 tot 8 tekens (configureerbaar)
- PIN-types:
 - Verificatie-PIN
 - Identificatie-PIN
 - Activerings-PIN
 - Deur-PIN
- Toegangsvarianten:
 - Alleen badge
 - Badge met PIN (verificatie-PIN)
 - PIN of badge (identificatie-PIN)
- Max. 255 tijdmodellen
- Max. 255 toegangsautorisaties
- Max. 255 gebied/tijd-autorisaties
- Max. 255 autorisatiegroepen
- Max. 16 werkstations
- Max. 512 lezers
- Max. drie I/O-uitbreidingskaarten (AMC2 8I-8O-EXT, AMC2 16I-16O-EXT of AMC2 16I-EXT) per controller
- De volgende beperkingen zijn van toepassing op elk type controller:

Controller	APC-AMC2 4WCF	APC-AMC2 4WCF met API- AMC2 4WE	APC-AMC2 4R4CF
Max. aantal lezers per AMC	4	8	8
Max. aantal lezers per interface/bus	1	1	8

Tab. 1.1: Systeemlimieten – lezers en ingangen

Videosysteem – beperkingen en opties

- Max. 128 camera's
- Max. 5 camera's per ingang
 - 1 identificatiecamera
 - 2 bewakingscamera's achteringang
 - 2 bewakingscamera's vooringang
 - U kunt een van deze camera's configureren als een alarm- en logboekcamera.

Offline-afluitsysteem (OLS) – beperkingen en opties

- Max. 256 deuren
- Het aantal ingangen en autorisatiegroepen binnen de autorisaties wordt bepaald door de record-lengte, die naar de kaarten kan worden geschreven.
- Max. 15 tijdmodellen
- Max. 4 perioden per tijdmodel

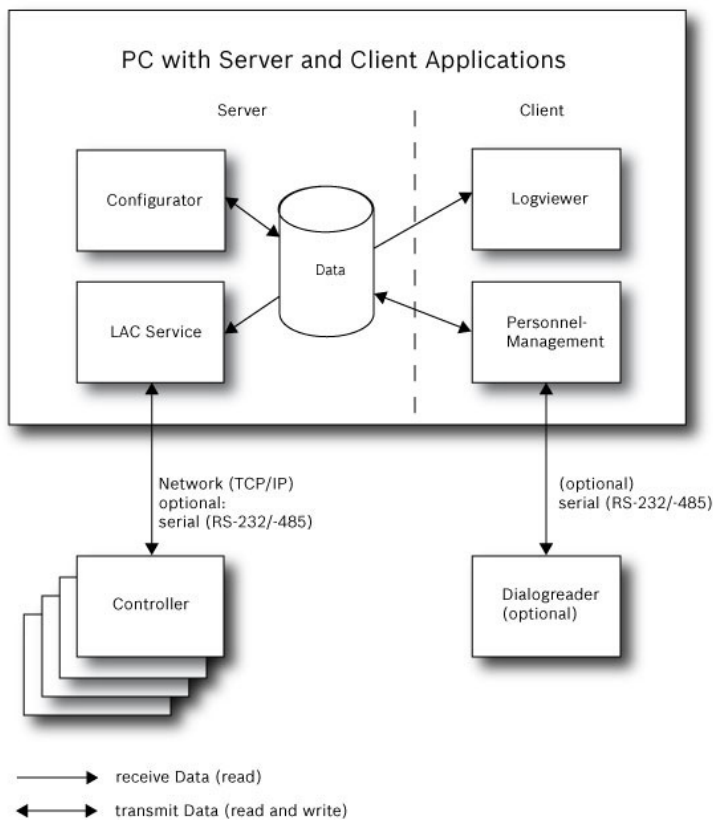
-
- Max. 10 speciale dagen/vakanties (uit het online systeem)
 - De OLS-functionaliteit is alleen mogelijk met kaart 1.

**Bericht!**

USB-apparaten die zijn verbonden met een extern bureaublad, bijvoorbeeld als registratielezers, worden niet ondersteund.

1.2 Installatie op één computer

Onderstaande afbeelding toont een volledig Access PE systeem dat is geïnstalleerd op één computer. Controllers kunnen worden aangesloten via een TCP/IP-netwerk of een seriële interface. Eventuele dialoglezers worden tevens aangesloten via een seriële interface.



Afbeelding 1.1: Systemoverzicht – Configuratie voor één computer

1.3 Installatie op meerdere computers

Onderstaande afbeelding toont een Acces PE systeem verdeeld over twee computers. Dit is vooral voordelig in gevallen waar de server waarmee de controllers zijn verbonden, in een afgesloten computerruimte staat, maar waar de personeelsgegevens worden beheerd door bijvoorbeeld een afdeling Personeelszaken in een andere ruimte.

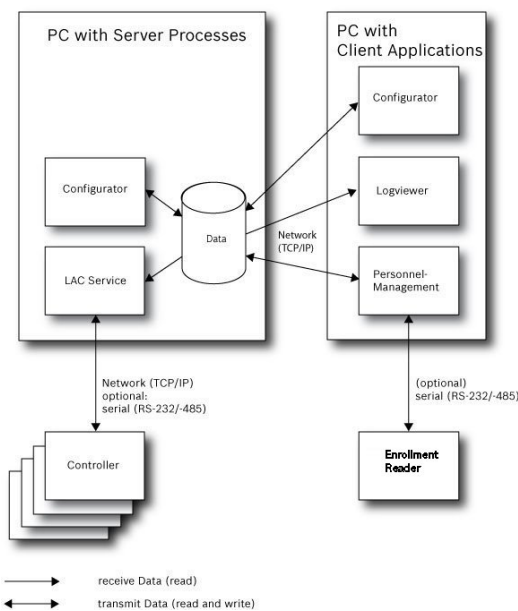
De Access PE Client kan parallel op maximaal 16 computers worden bediend, die via het netwerk toegang hebben tot gemeenschappelijke gegevens op de server.

Client-werkstations kunnen worden geconfigureerd om twee monitoren te gebruiken.



Bericht!

Controleer na het **verwijderen voor een update** of alle bestanden zijn verwijderd uit de map .. :\BOSCH\Access Professional Edition, behalve de mappen **SaveData** en **Licensing**.



Afbeelding 1.2: Systeemoverzicht- Verdeeld systeem

Tijdens de installatie installeert het systeem een afzonderlijke lokale gebruiker (**ApeUser + servernaam**) op de server en de client. Via ApeUser wordt de toegang tot de servergegevens geregeld.



Bericht!

Er is geen toegang tot de servergegevens als de **ApeUser** ontbreekt of is gewijzigd.

U moet de ApeUser niet verwijderen of uitschakelen.

Wijzig ook het wachtwoord niet.

Zie hoofdstuk **4.2 Toegangsrechten voor server** voor meer informatie.

1.4 **Systeemvereisten**

Voor de installatie van Access PE is nodig:

Besturingssystemen (een van de volgende):

- Windows 2016 Standard Server (64 bit)
- Windows 2012 R2 Server
- Windows 10 X64 Professional
- Windows 7



Bericht!

Geen enkele versie van Microsoft Windows XP wordt ondersteund door Access Professional Edition vanaf versie 3.1.

Minimale hardwarevereisten

Zowel server als client vereisen een standaard PC met Windows en:

- 2 GHz quad core of 3 GHz dual core CPU
- ten minste 4 GB RAM
- 20 GB vrije schijfruimte (Server)
- 1 GB vrije schijfruimte (Client)
- 100 Mbit Ethernet Netwerkaart (PCI)
- Grafische kaart met een resolutie van 1024x768 en 32-bits kleuren
- Ondersteunde resoluties:
 - 1024 bij 768
 - 1280 bij 1024
 - 1920 bij 1080
 - 2560 bij 1080

1.5 Single-Board Computer

U kunt Access Professional Edition (APE) uitvoeren op een **Single-Board Computer (SBC)**. De capaciteit van een **SBC**, bijvoorbeeld de Intel Compute Stick STK1AW32SC of andere goedkope hardware, voldoet mogelijk **niet aan de systeemvereisten** van Access Professional Edition (zie hoofdstuk 1.4).



Bericht!

Een SBC is alleen bruikbaar als LAN of WiFi en de aangesloten hardware permanent beschikbaar zijn.

Een SBC moet alleen worden geconfigureerd met een beperkte featureset, zoals wordt uiteengezet in de **Basislicentie** (tot 16 lezers).

Een draadloos aangesloten SBC moet wegens de geringe hardwareprestaties **niet** worden gebruikt met **Alarm Management** en **Video Management** (Alarmbeheer en Videobeheer), aangezien netwerkstabiliteit essentieel is bij deze functies.

De APE is getest op het volgende apparaat, dat als referentie kan worden gebruikt voor minimale systeemvereisten voor een Basislicentie:

Intel Compute Stick STK1AW32SC

Productnaam	Intel BOXSTCK1A32WFCR
Afmetingen	147 x 89 x 0,7 mm
Processormerk	Intel Atom x5-Z8-300, 4x1,44 GHz
RAM-grootte	2 GB
Geheugentechnologie	DDR3L
Type computergeheugen	DDR3 SDRAM
Grootte van vaste schijf	32 GB
Spanning	1,35 V
Vermogen	4 W
Voedingsbron	USB
Besturingssysteem	Windows 10

Voorwaarden besturingssysteem Windows

Wanneer u met goedkope hardware werkt, bijvoorbeeld een SBC, is het raadzaam de volgende specifieke instellingen en voorwaarden voor de hardware en het besturingssysteem te gebruiken, om een naadloze werking van de APE-software te waarborgen:

- Gebruik vaste IP-adressen.
- Schakel alle opties voor energiebesparing uit.
 - Selecteer een energieplan voor hoge prestaties.
 - Schakel in de USB-instellingen energiebesparing uit.
- Schakel Hibernate-functies uit.
- Schakel automatische updates van besturingssysteem Windows uit.
- Gebruik een USB Ethernet Adapter als de WiFi-verbinding instabiel is.
- Zorg ervoor dat de schermresolutie voldoet aan de SBC-hardwarevereisten. De aanbevolen resolutie voor het in het voorbeeld geteste apparaat is 1920x1080.

-
- Controleer of er voldoende geheugenruimte beschikbaar is. Aanbevolen wordt 5GB vrije ruimte voor de installatie en uitvoering van de APE-software. Gebruik een externe harde schijf of een microSD in de SBC als het interne geheugen onvoldoende is.
 - Maak Windows herstel-cd's en sla geregeld toegangspunten op.
-

**Bericht!**

Wanneer u een Single Board Computer (SBC) gebruikt, kunt u mogelijk geen herstel-cd maken of toegangspunten gebruiken.

2 SQL-server

2.1 Ondersteuning voor SQL Server

Alle gegevens die in het gebeurtenissenlogbestand zijn geschreven, kunnen ook in een SQL-database worden opgeslagen. We stellen ter referentie voor de Microsoft® SQLServer® 2014 Express, SP 1x 64 geïnstalleerd op Windows 10 x64 Pro.

Een SQL-serververbinding kan rechtsonder in het scherm **Instellingen** van de Configurator worden geconfigureerd.

Meer informatie vindt u in de handleiding van Configurator.



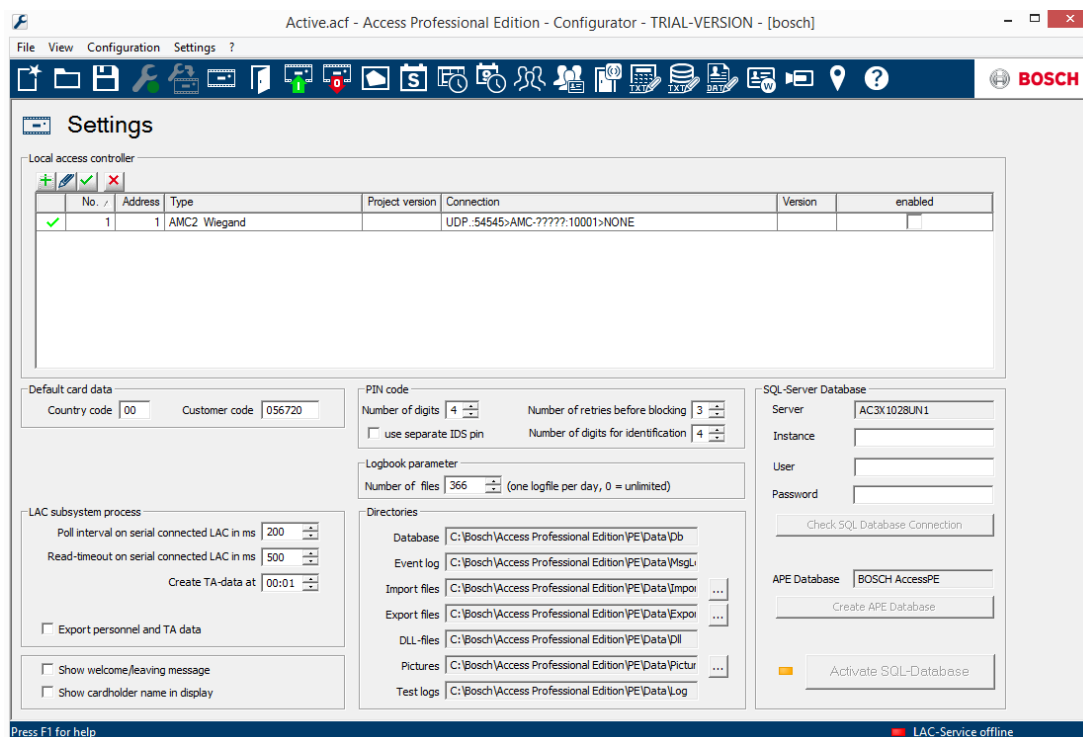
Bericht!

Installeer de SQL-database op dezelfde fysieke of virtuele machine als de APE-server.
Gevolgen



Bericht!

Wanneer u de SQL-database met de Configurator configureert, moet deze worden gestart op de pc met de APE-server.
De Configurator mag in dit geval niet op een client worden gestart.



- Voer de instantie-id van de database in het veld **Instantie** in.
- Als er referenties worden vereist, voert u de **Gebruikersnaam** en het **Wachtwoord** in.
- Klik op **SQL-databaseverbinding controleren**.
- Als er nog geen APE-database bestaat, gaat u naar de Configurator en klikt u op **Create APE Database** (APE-database maken).

SQL-databaseverbinding controleren

SQL-Server Database

Server AC3X0013BT1

Instance SQLEXPRESS

User

Password

Check SQL Database Connection

APE Database BOSCH AccessPE

Create APE Database

Activate SQL-Database

LAC-Service online NUM RF

Typ de naam van een nieuwe, geldige instantie-id. Zo maakt u een nieuwe APE-database in de opgegeven instantie.

Als er al een APE-database bestaat of als u er een hebt gemaakt, klikt u op **SQL-database activeren**.

Bestaande logboekgegevens worden niet geïmporteerd als het systeem is geüpgraded naar een APE-release met SQL-databaseondersteuning.

Als de limiet van 100.000 berichten is bereikt, worden gebeurtenissen niet meer gebufferd. Wanneer de SQL-service weer toegankelijk is, worden de gebufferde berichten aan de SQL-database toegevoegd. De berichtenbuffer wordt niet bij de back-up van het APE-systeem meegenomen.



Bericht!

De gebruiker is verantwoordelijk voor het onderhoud van de database, bijvoorbeeld voor het verwijderen van oude gegevens, het up-to-date houden van de SQL-installatie, enzovoort. Gevolgen



Bericht!

Het is mogelijk de SQL-databaseservice in of uit te schakelen. Als de service wordt uitgeschakeld, wordt de gebruiker door Windows gewaarschuwd.

2.2 Installatie van SQL-database

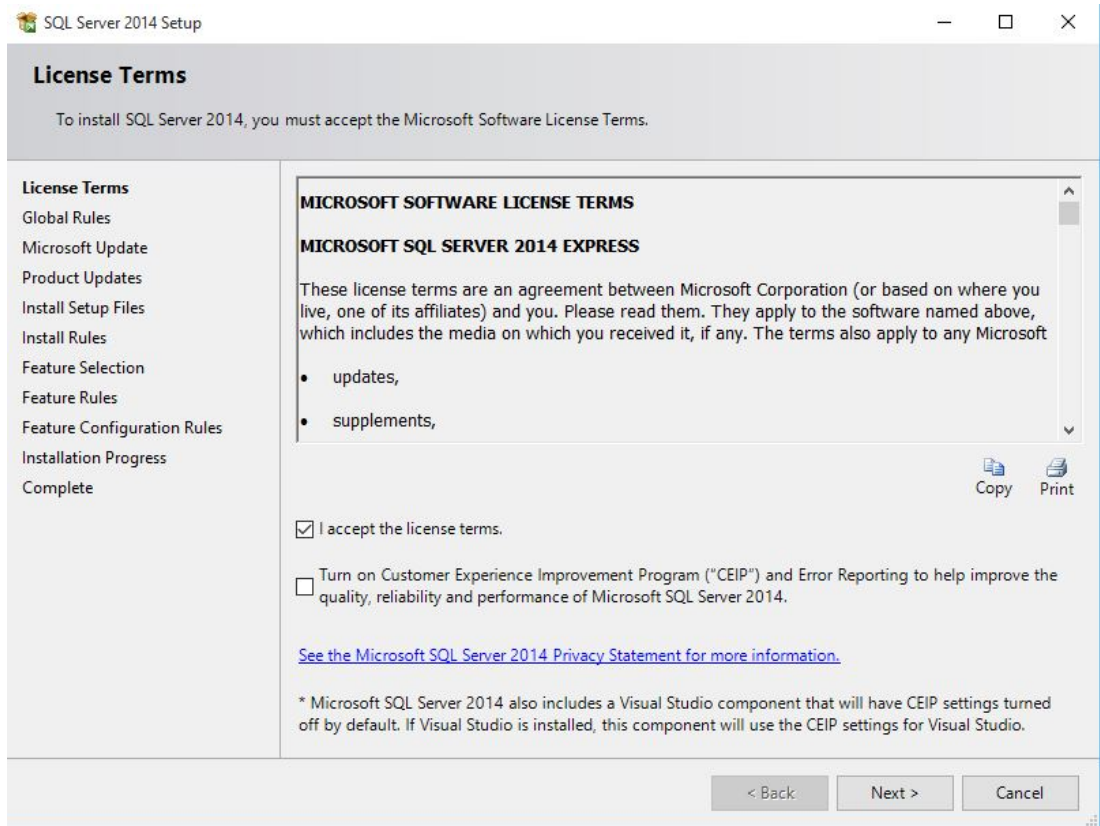
Download **Microsoft® SQL Server® 2014 Express Edition SP1** van de startpagina van Microsoft. Nadat de toepassing is gestart, wordt het **installatiecentrum van SQL Server** weergegeven.

Selecteer **Installatie**.

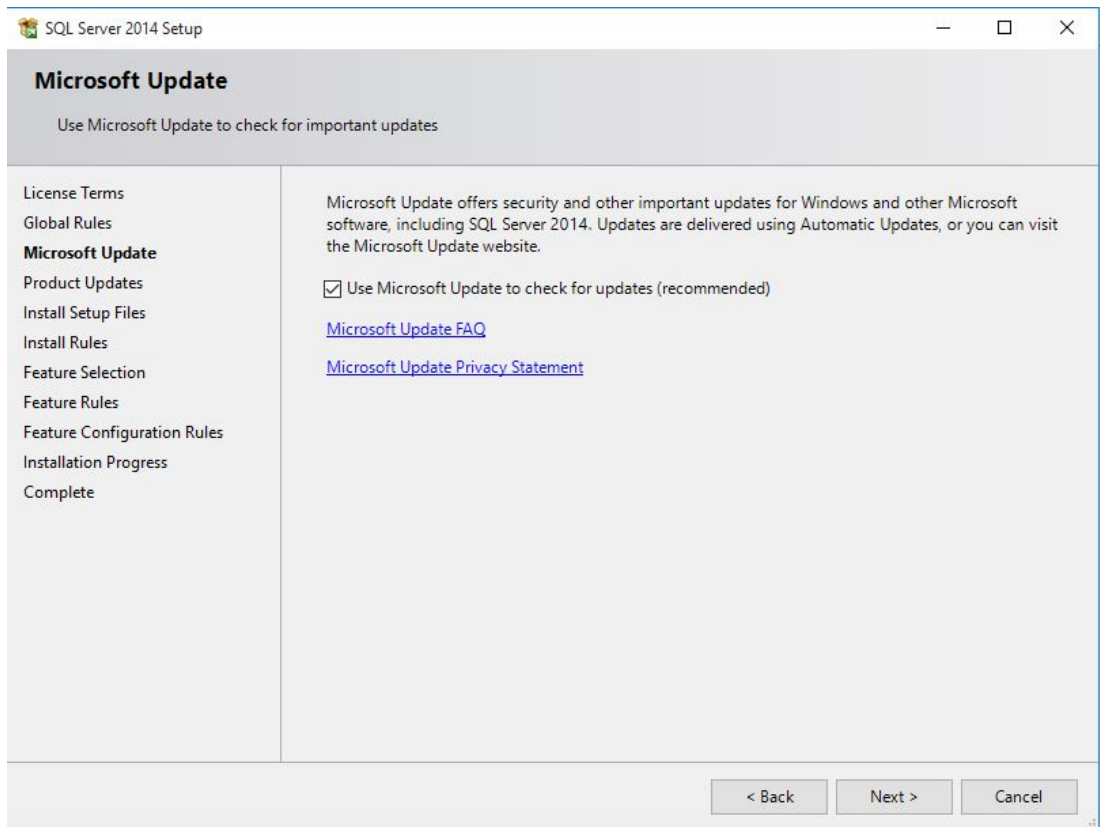


– Selecteer **Nieuwe SQL Server**.

Selecteer **Licentievoorwaarden**.

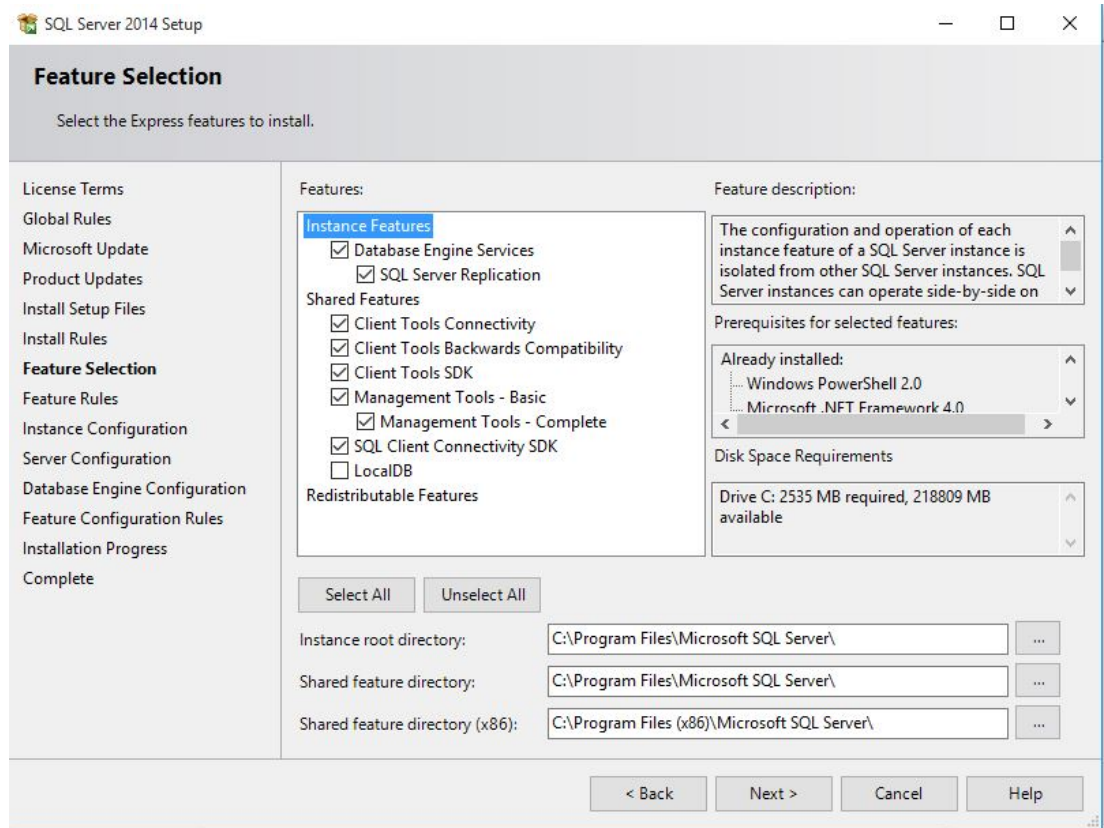


– Accepteer de licentievoorwaarden en klik op **Volgende >** om door te gaan.
Selecteer **Microsoft Update**.

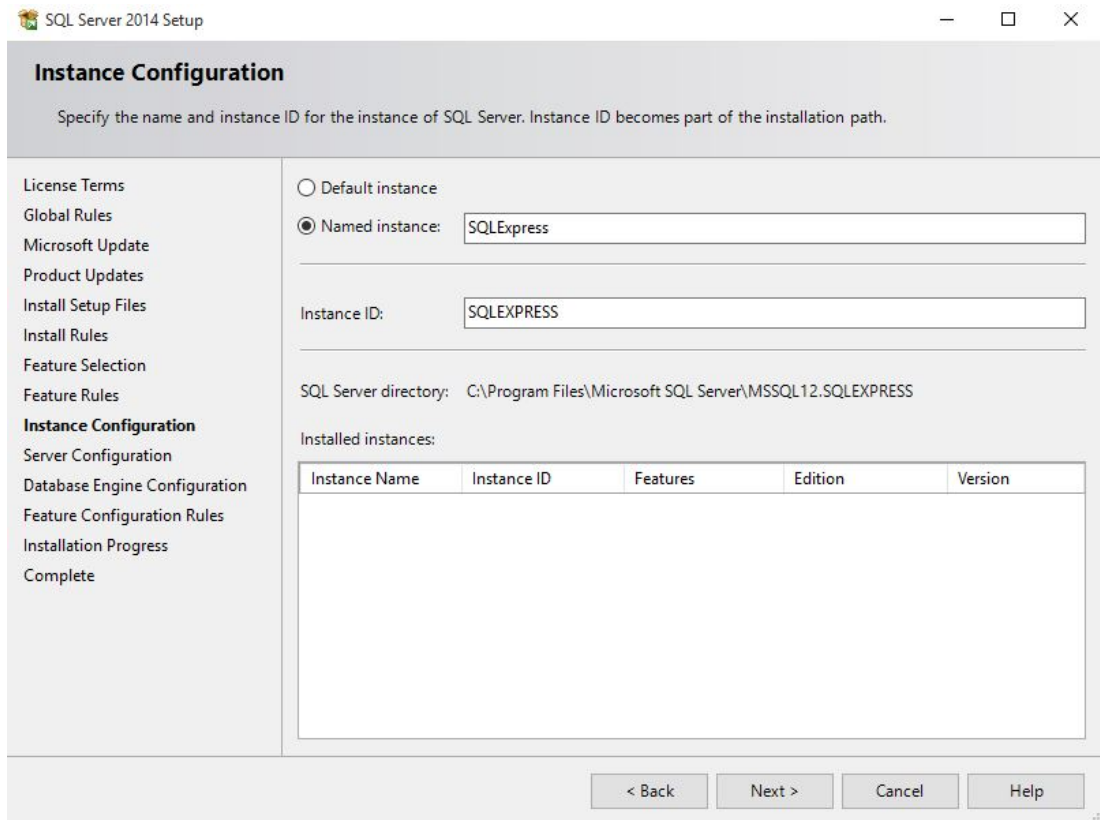


- Selecteer **Microsoft Update gebruiken om op updates te controleren** en klik op **Volgende >** om door te gaan.

Selecteer **Onderdelen selecteren**.

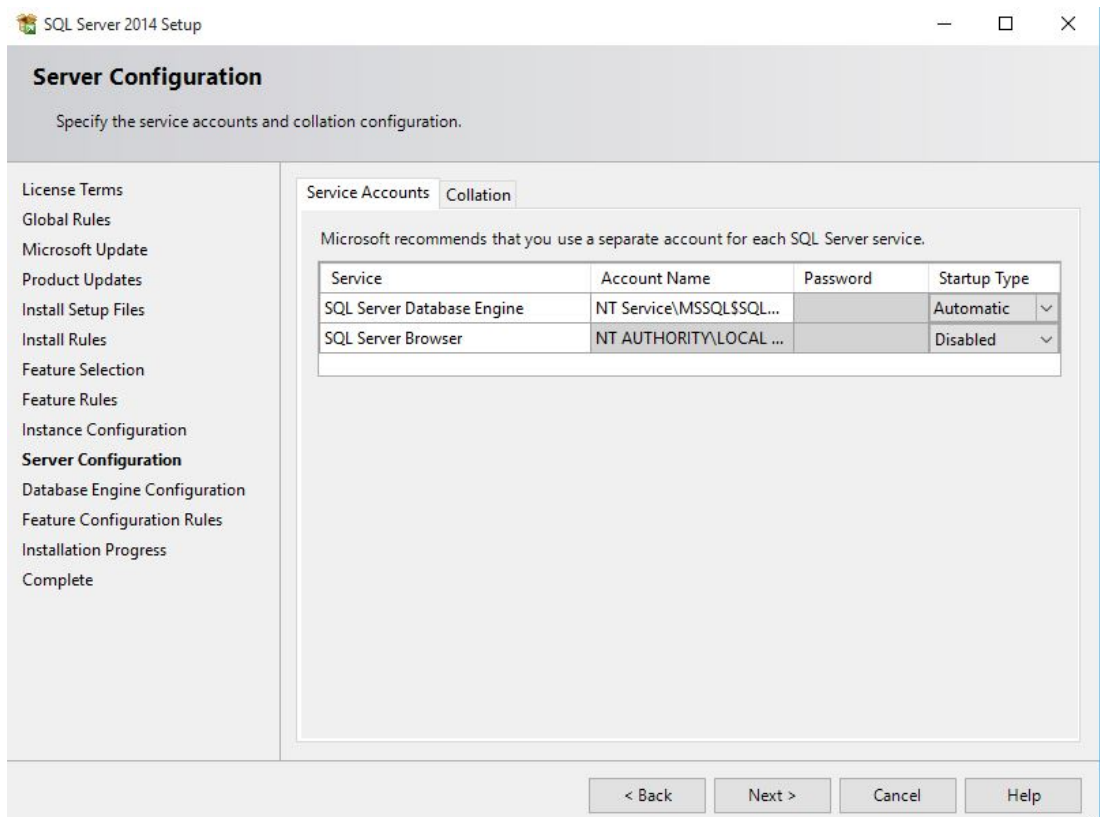


- Selecteer de vereiste **Onderdelen** in de lijst en klik op **Volgende >** om door te gaan. Selecteer **Exemplaarconfiguratie**.



- Selecteer een van de keuzerondjes **Standaardexemplaar** of **Benoemd exemplaar**.
- Klik op **Volgende >** om door te gaan.

Selecteer **Serverconfiguratie**.



- Selecteer de vereiste **Serviceaccounts** en klik op **Volgende >** om door te gaan.

Selecteer **Database Engine-configuratie**.

Database Engine Configuration
Specify Database Engine authentication security mode, administrators and data directories.

License Terms
Global Rules
Microsoft Update
Product Updates
Install Setup Files
Install Rules
Feature Selection
Feature Rules
Instance Configuration
Server Configuration
Database Engine Configuration
Feature Configuration Rules
Installation Progress
Complete

Server Configuration | Data Directories | User Instances | FILESTREAM

Specify the authentication mode and administrators for the Database Engine.

Authentication Mode

Windows authentication mode
 Mixed Mode (SQL Server authentication and Windows authentication)

Specify the password for the SQL Server system administrator (sa) account.

Enter password:
Confirm password:

Specify SQL Server administrators

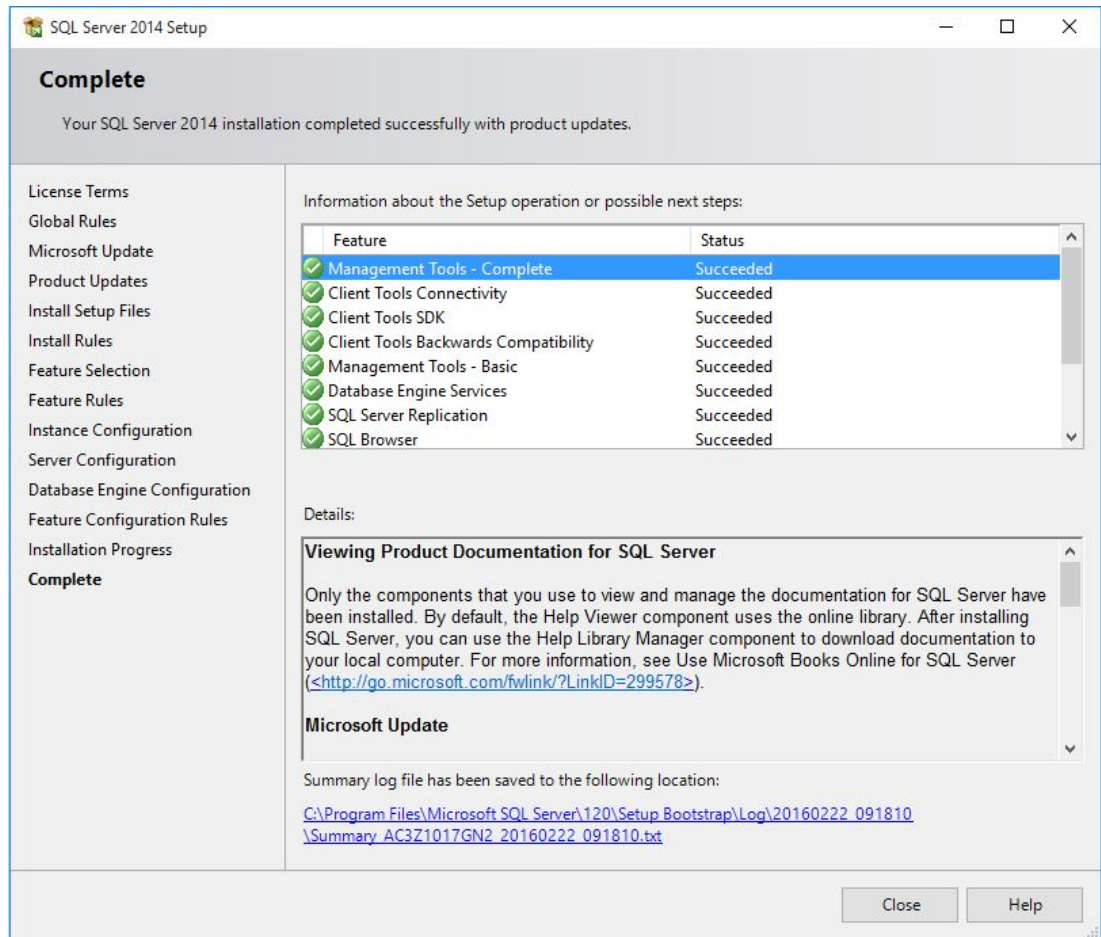
SQL Server administrators have unrestricted access to the Database Engine.

Add Current User Add... Remove

< Back Next > Cancel Help

- Selecteer het tabblad **Serverconfiguratie** en activeer het keuzerondje **Windows-verificatiemodus**.
- Klik op **Volgende >** om door te gaan.

Selecteer **Voltooid** en controleer in de kolom **Status** of de installatie van alle toepasselijke onderdelen is geslaagd. Dit kan enkele minuten duren.



- De installatie is nu voltooid. Klik op **Sluiten** om de installatie af te ronden.



Bericht!

Als de installatie mislukt, neemt u contact op met de klantenondersteuning van Microsoft.

De verantwoordelijkheden van de eindgebruiker van de SQL-database:

- Referenties maken voor de autorisatie om toegang te geven tot de SQL-database
- Een back-up maken van de SQL-server, aangezien back-ups van de SQL-database niet worden ondersteund door het APE-systeem.
- De beveiliging van SQL beheren.

3 Installatie

Naast de toegangscontroletoepassingen **Personnel Management** (Personeelsbeheer), **Configurator** en **Logviewer** (Logboekweergave), bevat Access Professional Edition Installation ook een mogelijkheid voor **Alarm Management** (Alarmbeheer) en **Video Verification** (Videoverificatie) en voor het instellen van de service **LacSp** (LAC Subprocess) en het automatische achtergrondproces **Card Personalization** (Kaartpersonalisatie) (als CP moet worden geïnstalleerd).

De volgende toepassingen worden eveneens geïnstalleerd en zijn alle toegankelijk via **Start > Programma's > Access Professional Edition**.

De volgende extra toepassingen zijn beschikbaar:

- AMC IP Configuration
- Badge Designer
- Card Personalization Configuration (Duits en Engels)
- Card Personalization Interface
- Database Management

3.1

Vereisten

Voor een nieuwe installatie van Access PE kunt u het ISO-bestand van de website van Bosch downloaden. Pak het ISO-bestand uit of maak een dvd om verder te gaan met de installatie. Als u videofunctionaliteit in combinatie met Access Professional Edition wilt gebruiken, moet u de **Bosch Video SDK** installeren vanaf het installatiemedium (..\3rdParty\BOSCH VideoSDK).

3.2 De installatie starten

Sluit voordat u begint met installeren alle overige programma's af. Meld u aan als **Administrator** (Beheerder) of gebruik een account met beheerdersrechten. Plaats de installatie-cd in het CD-ROM-station en start de installatie door in de hoofdmap te dubbelklikken op **Access Professional Edition Setup.exe**.

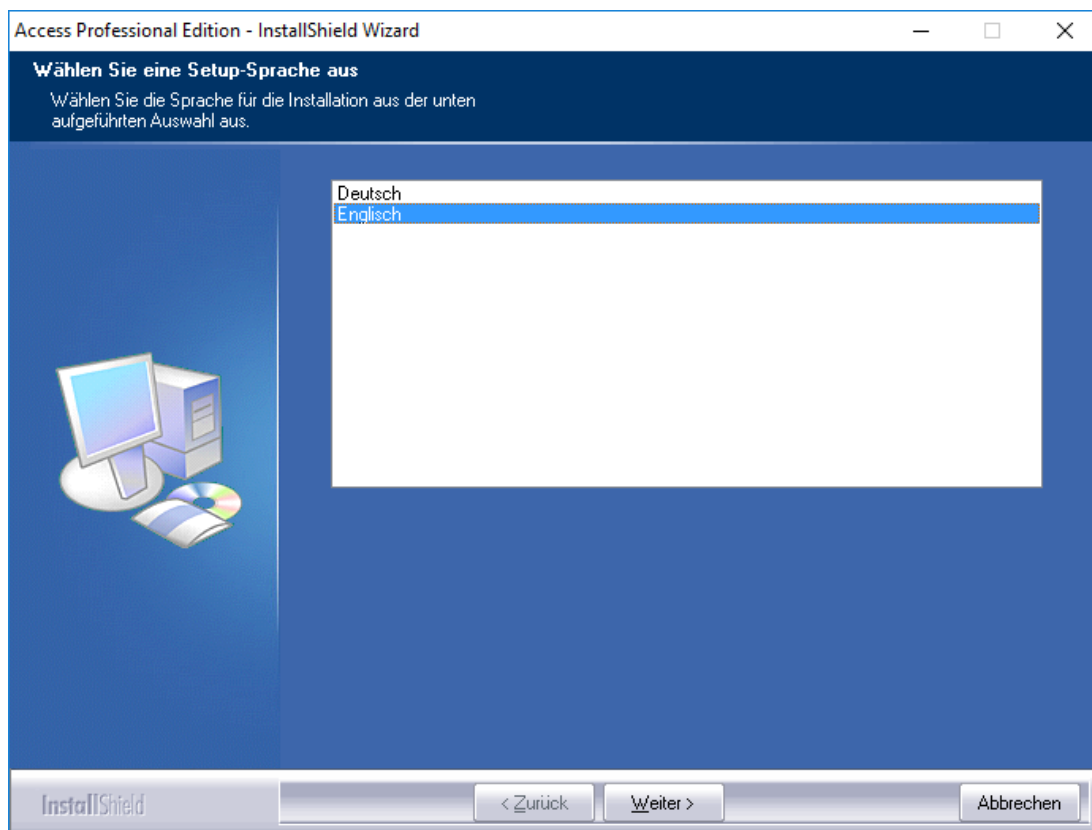


Bericht!

De installatie en wijze van installeren worden niet bepaald door de componenten die zijn besteld voor uw toegangscontrolesysteem. Alle componenten worden geïnstalleerd, en deze worden vrijgegeven of geblokkeerd aan de hand van de licentieprocedure die later wordt uitgevoerd. Zie het hoofdstuk **Licenties**.

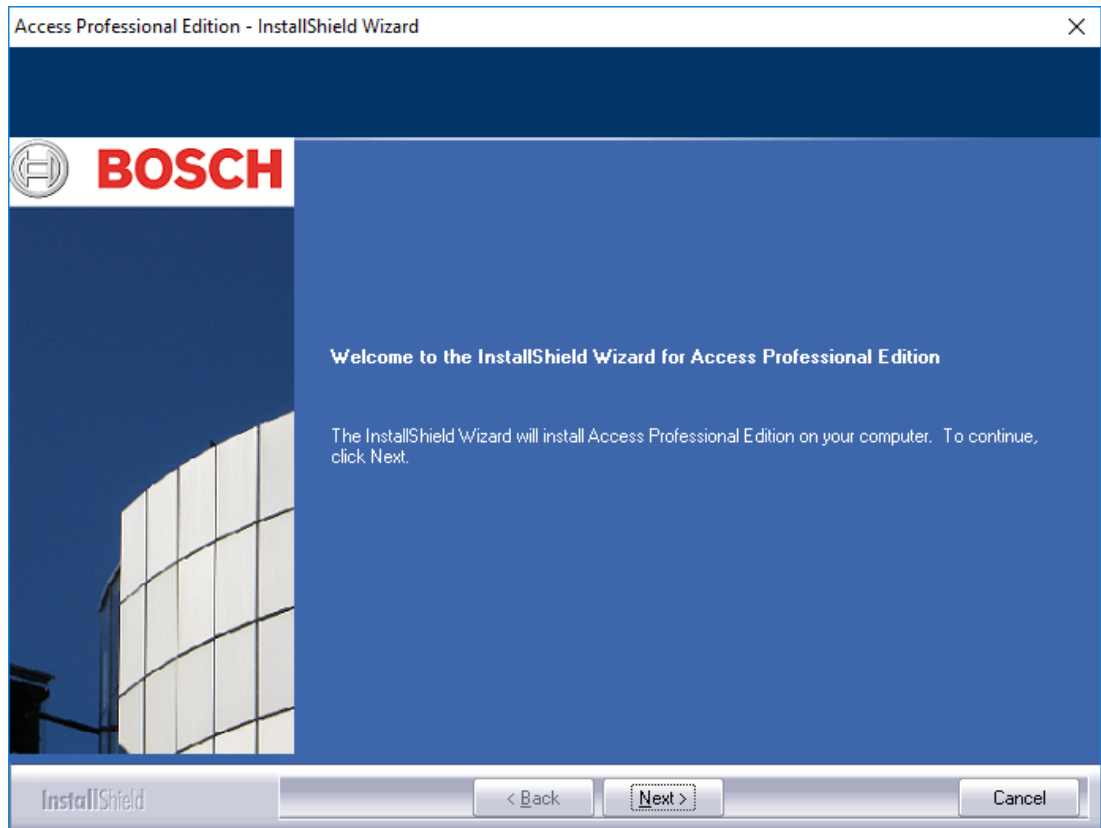
3.3 Taalkeuze en voorbereiding

Kies de gewenste taal (Engels of Duits) voor de installatie in de lijst. Bevestig uw keuze door op **OK** te klikken.



Deze keuze heeft alleen betrekking op de taal die tijdens het installeren wordt gebruikt in de dialoogvensters van de installatiewizard. Deze keuze is niet van invloed op de talen van de toepassingen die later worden gebruikt.

Na de taalkeuze wordt de wizard Install Shield gestart in de gekozen taal. Klik op **Next** (Volgende)

**Bericht!**

Als u ervoor hebt gekozen om de installatie uit te voeren in een taal die verschilt van uw besturingssysteem, bestaat de mogelijkheid dat sommige systeemelementen (vooral namen van knoppen) in de taal van het besturingssysteem worden weergegeven.

3.4 Licentieovereenkomst

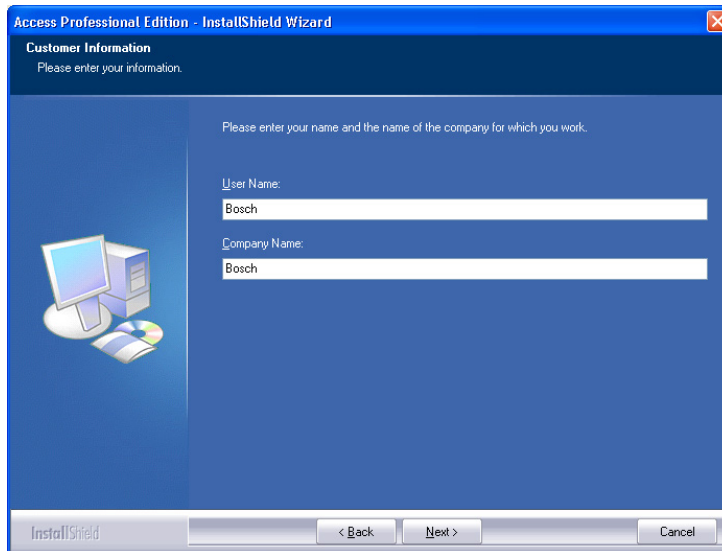
Om de installatie voort te kunnen zetten, is het noodzakelijk dat u de voorwaarden van de licentieovereenkomst accepteert. Lees deze zorgvuldig door en geef aan dat u ze accepteert door te klikken op **I accept the terms of the license agreement** (Ik ga akkoord met de voorwaarden van de licentieovereenkomst).



Pas dan zal de knop **Next** (Volgende) beschikbaar zijn en kunt u doorgaan met de installatie.

3.5 Klantgegevens (alleen server)

Voer de gebruikers- en bedrijfsinformatie in de daarvoor bestemde velden in. De weergegeven standaardwaarden zijn dezelfde als die u bij de installatie van het besturingssysteem hebt opgegeven.



Access Professional Edition - InstallShield Wizard

Customer Information
Please enter your information.

Please enter your name and the name of the company for which you work.

User Name:
Bosch

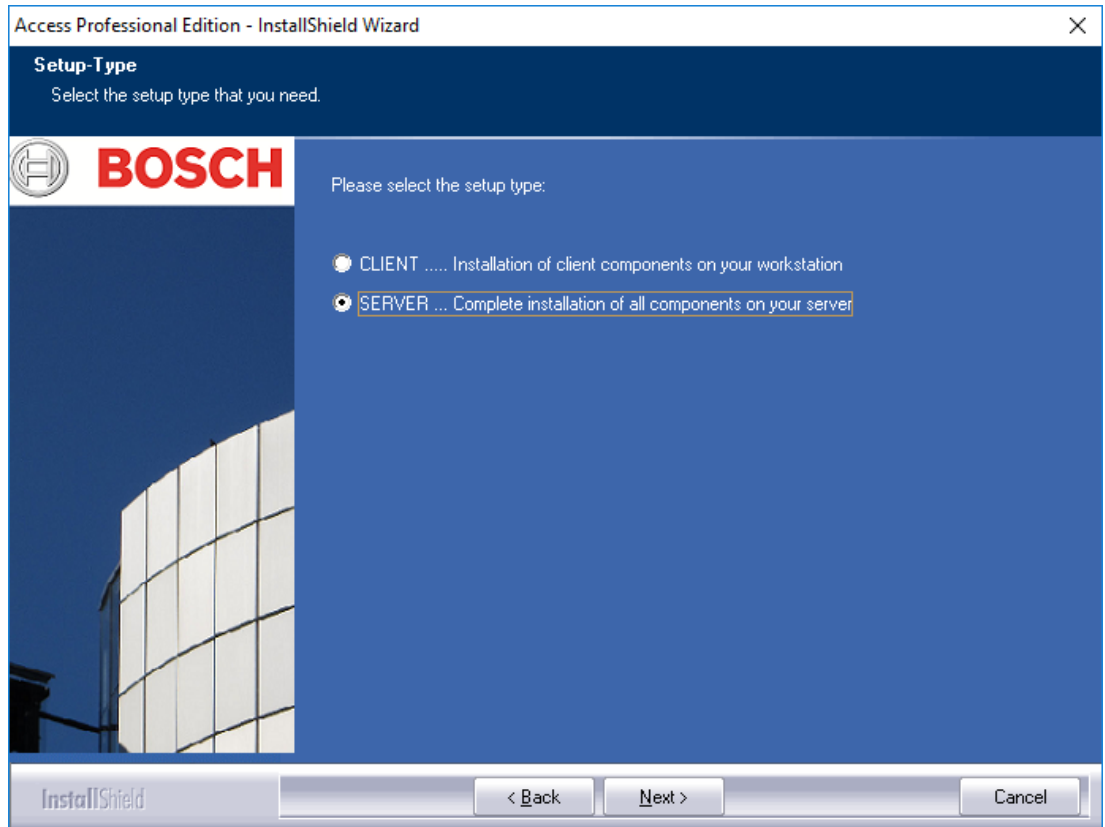
Company Name:
Bosch

InstallShield < Back Next > Cancel

Bevestig uw invoer door te klikken op **Next** (Volgende).

3.6 Het type installatie kiezen

U kunt kiezen tussen de installaties **Server** en **Client**.



Bevestig uw keuze door te klikken op **Next** (Volgende).



Bericht!

Installeer Access PE eerst op de server. Als u de clients gaat installeren, dient u de computernaam in te voeren van de server waarop de component Server van Access PE is geïnstalleerd.



Bericht!

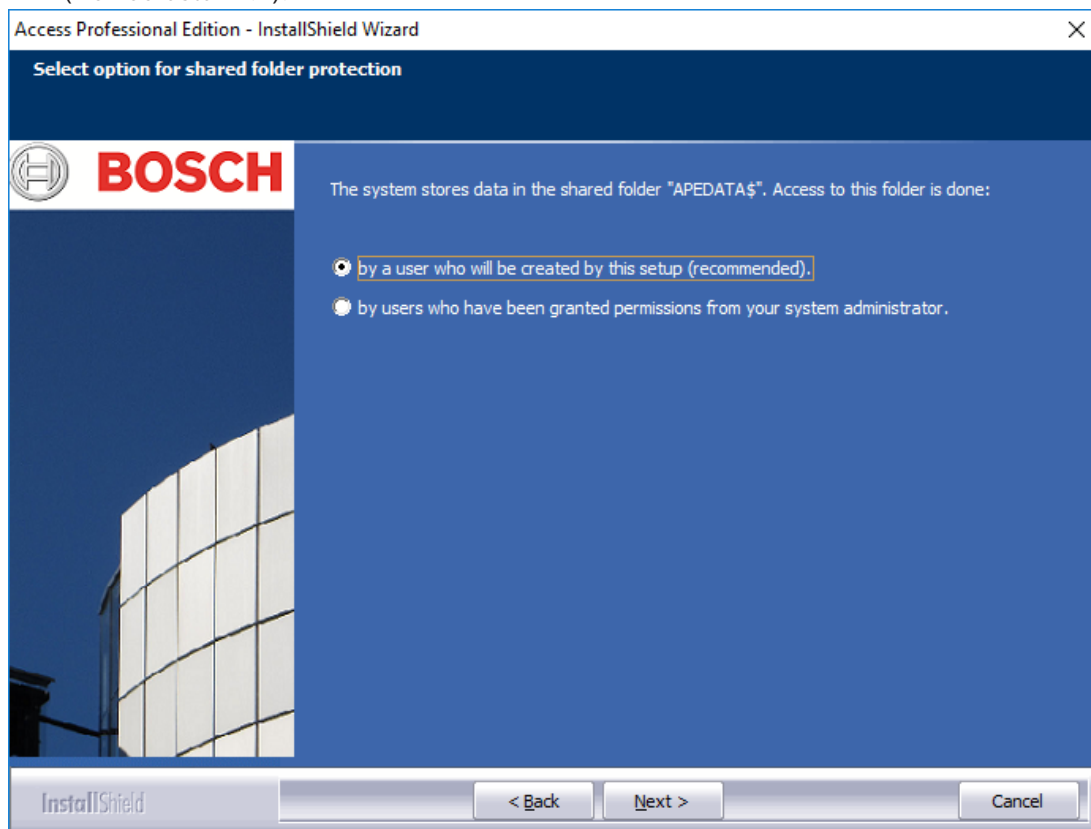
Voor de clientinstallaties zijn aanvullende gegevens vereist. Stappen die afwijken van de Server-installatie worden op de desbetreffende plaatsen in deze handleiding beschreven.

3.6.1

Beveiliging van gedeelde map

De client moet toegang krijgen tot de gedeelde map APEDATA\$. Er zijn twee opties die kunnen worden geselecteerd met keuzerondjes:

- Toegang door een gebruiker die wordt gemaakt bij de installatie. Deze optie wordt aanbevolen.
- Toegang door gebruikers die toestemming hebben gekregen van de systeembeheerder (zie hoofdstuk 4.2).

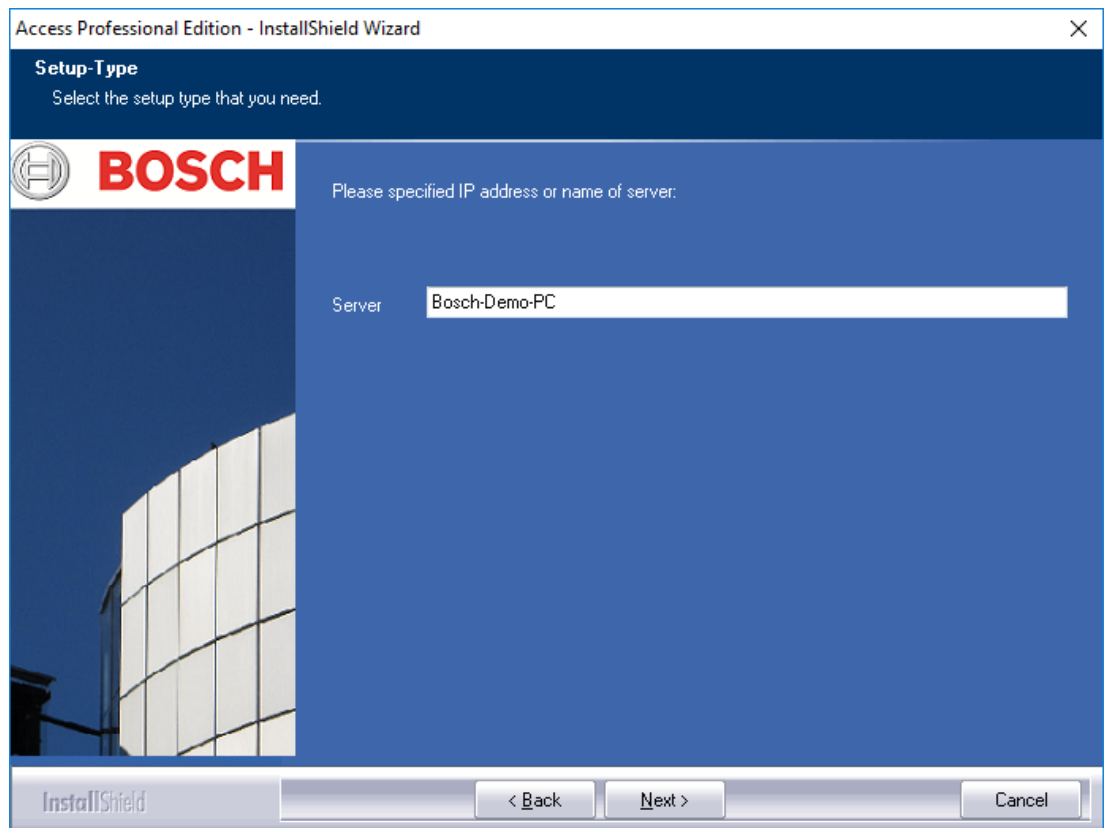


Maak uw keuze en klik op **Next** (Volhemde) om door te gaan.

3.6.2

De server invoeren voor Client-installaties

Als u hebt gekozen voor de installatie **Client**, dient u eerst de computernaam in te voeren van de server waar de client verbinding mee zal maken en waarop Access PE al is geïnstalleerd.



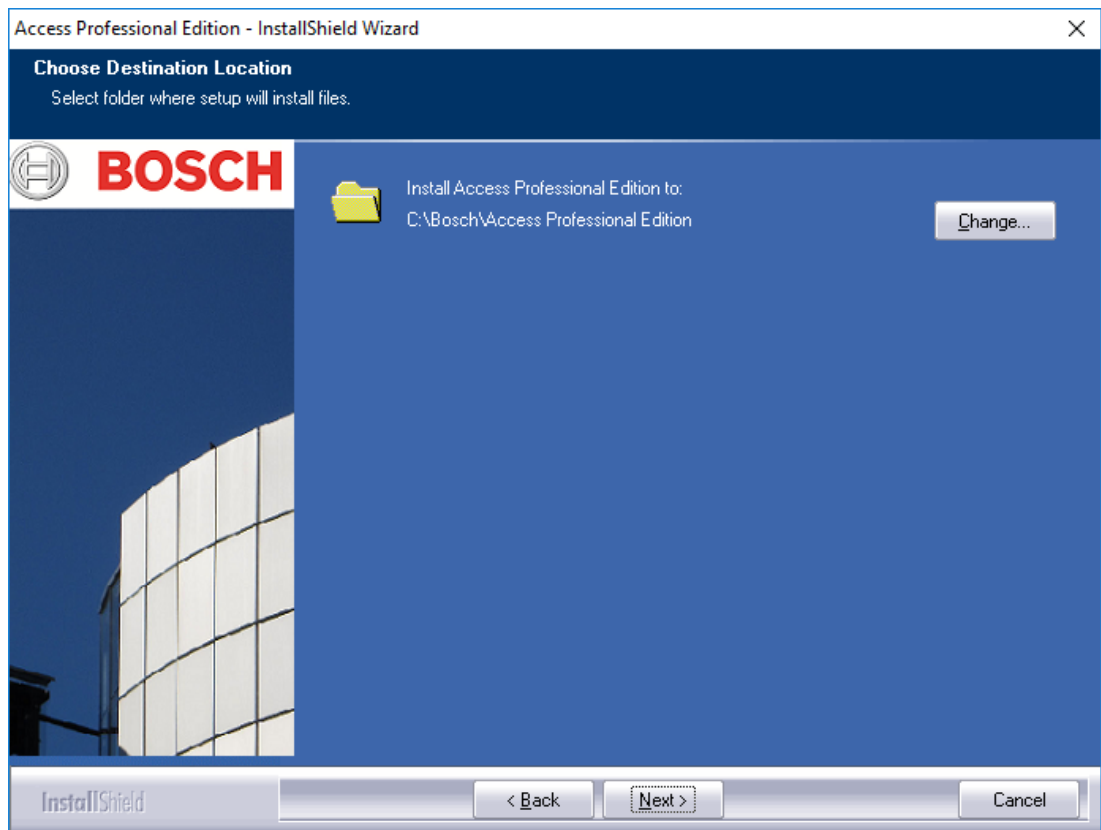
Bevestig uw invoer door op **Next** (Volgende) te klikken.

3.7 Het installatiepad kiezen

Kies de map waarin de bestanden van Access PE moeten worden geïnstalleerd. Het standaardpad bevindt zich op de C-partitie van uw computer. De verschillende onderdelen bevinden zich in de onderstaande mappenstructuur:

C:\BOSCH\Access Professional Edition

De onderliggende mappen **CP** en **PE** bevatten respectievelijk de bestanden voor Card Personalization (kaartpersonalisering) en toegangscontrole.



Bevestig uw keuze door te klikken op **Next** (Volgende).

3.8 Componenten kiezen

Volgens de standaardinstellingen worden alle componenten op de server geïnstalleerd. Door het uitschakelen van het desbetreffende selectievakje kunt u individuele componenten uitsluiten van installatie.

De volgende componenten zijn beschikbaar:

Configurator

Installeert het programma Configurator, voor het instellen van apparaten en systemen inclusief een snelkoppeling op het bureaublad en in het dialoogvenster Personnel Management (Personeelsmanagement). Deze onderdelen moeten ten minste op de server worden geïnstalleerd. Ze kunnen echter vanaf iedere client worden uitgevoerd

Personnel Management (Personeelsbeheer)

Installeert de dialoogvensters voor Personnel Administration (Personeelsbeheer).

Alarm Management (Alarmbeheer)

Installeert de componenten voor de afhandeling van alarmen.

Video Verification (Videoverificatie)

Installeert de componenten voor het gebruik van videoverificatie.

LogViewer (Logboekweergave)

Installeert de toepassing voor logboekanalyse inclusief een snelkoppeling op het bureaublad en in het dialoogvenster Personnel Management (Personeelsmanagement).

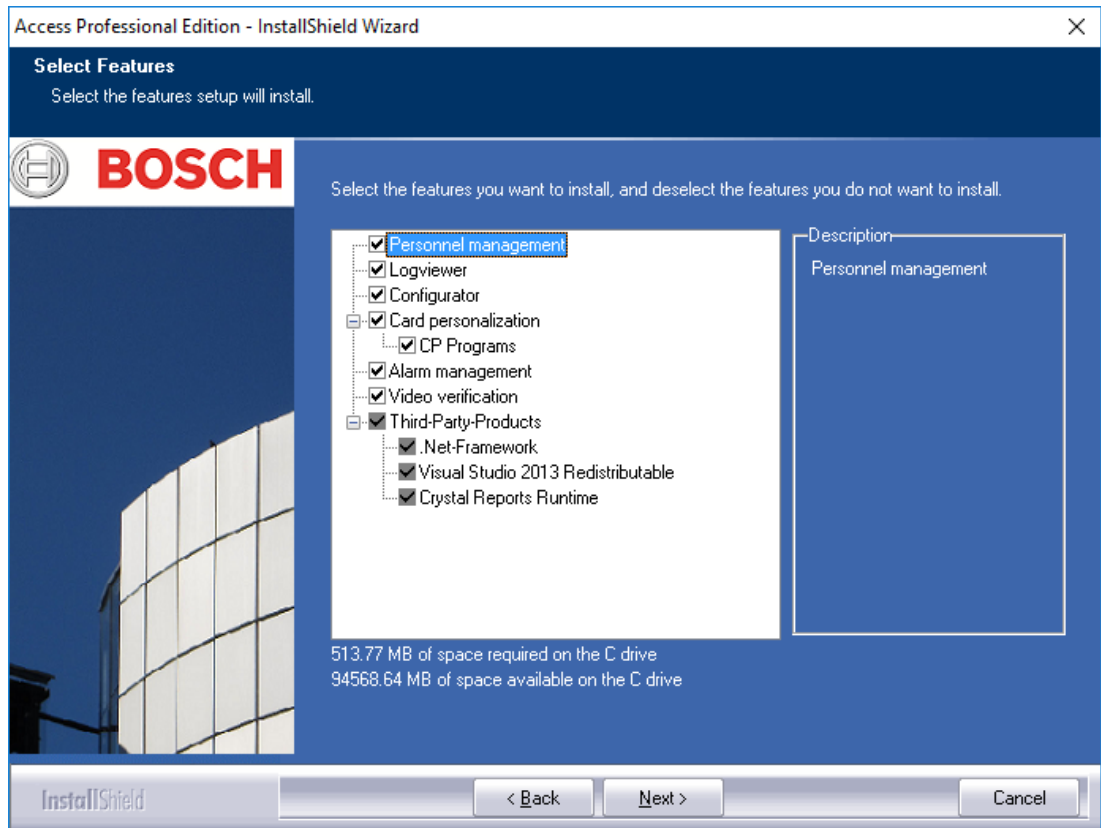
Card Personalization (Kaartpersonalisering)

Installeert de toepassing Card Personalization (Kaartpersonalisering) in de map CP. Opties voor de verwerking van kaarten (foto's importeren, bevestigingen afdrukken) kunnen alleen worden uitgevoerd als het badge-ontwerpprogramma is geïnstalleerd en actief is.



Bericht!

Het wordt aanbevolen om alle onderdelen op de server te installeren, zodat er in geval van netwerkproblemen tussen server en clients altijd een computer is vanaf waar deze taken kunnen worden uitgevoerd.



Bevestig uw keuze door te klikken op **Next** (Volgende).

3.8.1

Installatie Client

Het onderdeel **Configurator** is standaard niet geselecteerd als component van de installatie Client.



Configurator kan echter wel op iedere client worden geïnstalleerd zodat wijzigingen van de configuratie niet op de server hoeven worden uitgevoerd. Bevestig uw keuze door te klikken op **Next** (Volgende).

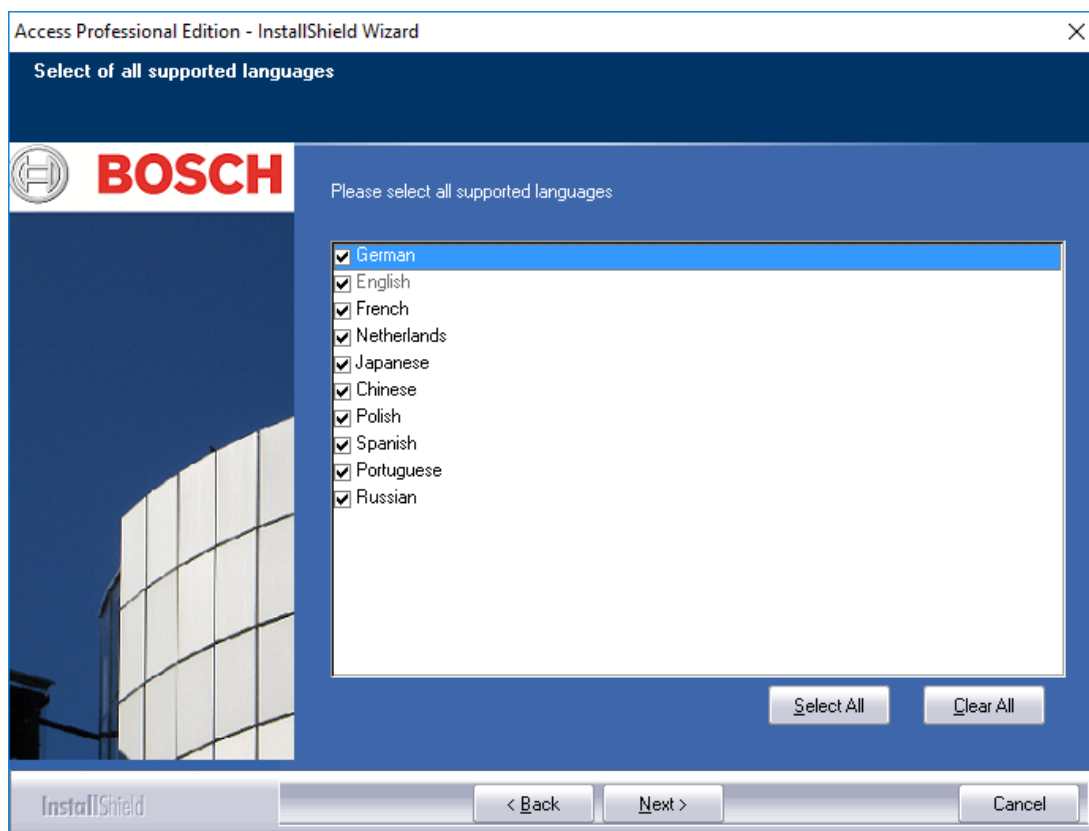


Bericht!

Bij afwezigheid worden producten van derden geïnstalleerd.

3.9 Ondersteunde talen selecteren

Kies uit de lijst met beschikbare talen deze die in de gebruikersinterface gekozen mogen worden.



Standaard zijn alle talen geselecteerd, maar individuele talen kunnen worden uitgesloten van installatie door het betreffende selectievakje uit te schakelen.



Bericht!

Engels wordt altijd geïnstalleerd en kan niet worden uitgeschakeld. Dit wordt gedaan om technische ondersteuning te kunnen bieden in gevallen waar bijvoorbeeld alleen Oost-Aziatische talen zijn geïnstalleerd.

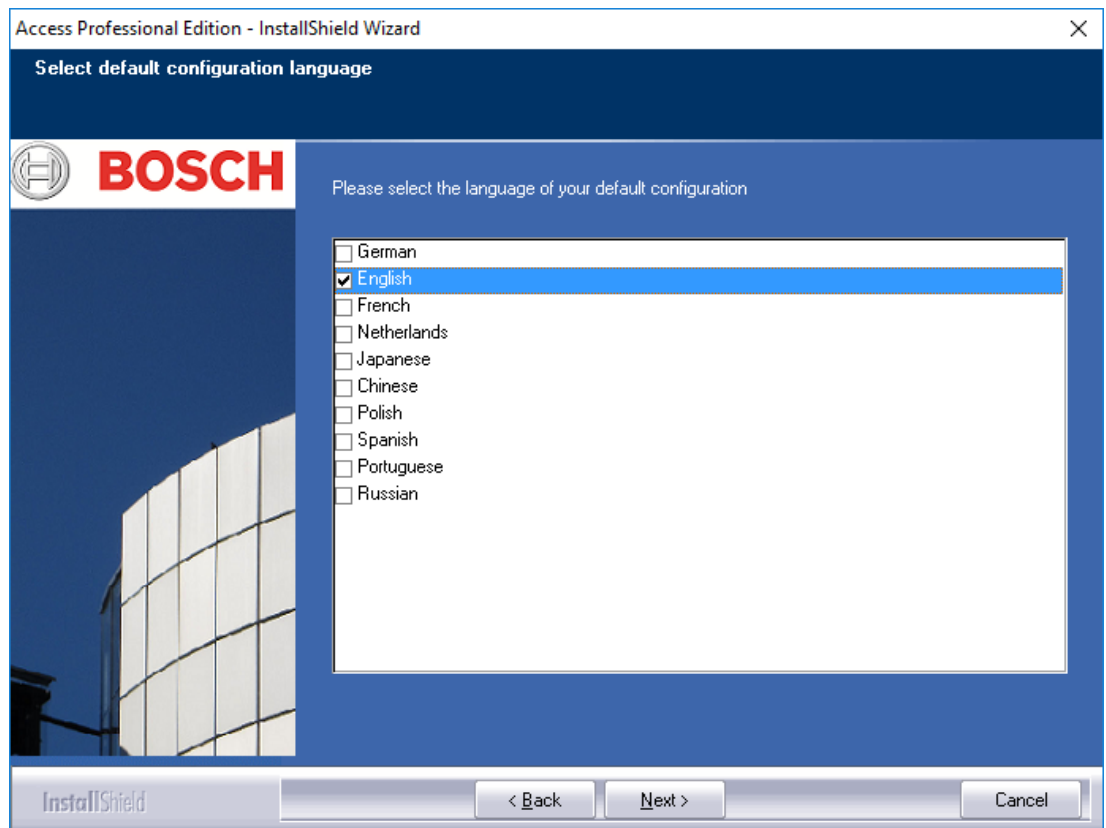
Geïnstalleerde talen kunnen worden geselecteerd in de aanmeldvensters van de toepassingen om de gebruikersinterface in de gewenste taal weer te geven.

Om uw taalkeuze achteraf te kunnen wijzigen moet u de installatie van de Access PE software ongedaan maken en deze vervolgens opnieuw installeren.

Klik op **Next** (Volgende) als u de gewenste talen hebt geselecteerd.

3.10 Standaard configuratietaal (alleen server)

Vooraf ingestelde configuratiegegevens (waaronder vrije dagen) zijn beschikbaar, in principe in alle weergegeven talen. Selecteer de taal waarin deze configuratiegegevens worden geladen en beheerd.

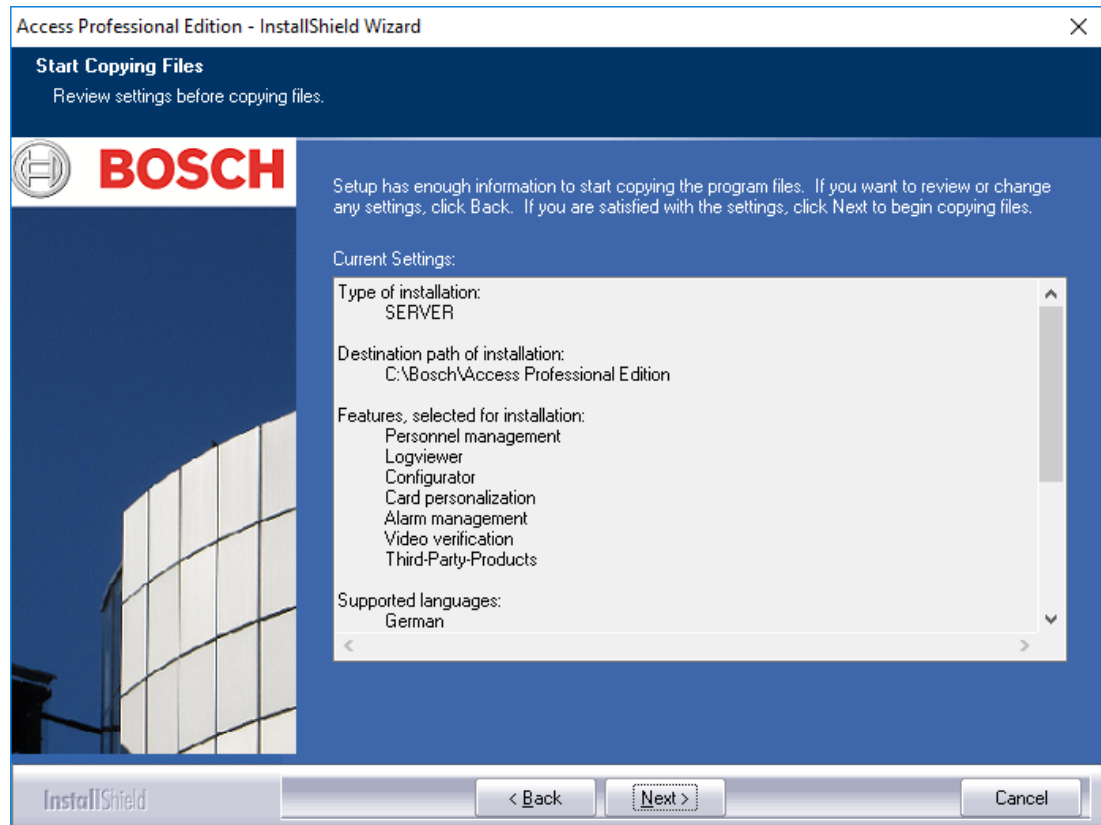


De standaard configuratietaal is, evenals de installatietaal, de taal van het besturingssysteem. Desalniettemin kan iedere taal in de lijst worden gekozen. Omdat er niet meer dan één standaard configuratietaal kan worden gekozen, wordt het selectievakje van de standaardtaal uitgeschakeld zodra er een andere taal wordt gekozen.

3.11 Uw keuzes bevestigen

De informatie die u tot nu toe hebt ingevoerd kan hier opnieuw worden bekeken, gewijzigd of bevestigd.

Wijzigingen kunnen worden aangebracht door op de knop **Back** (Vorige) te klikken, waarmee u het vorige en alle voorgaande dialoogvensters kunt oproepen.

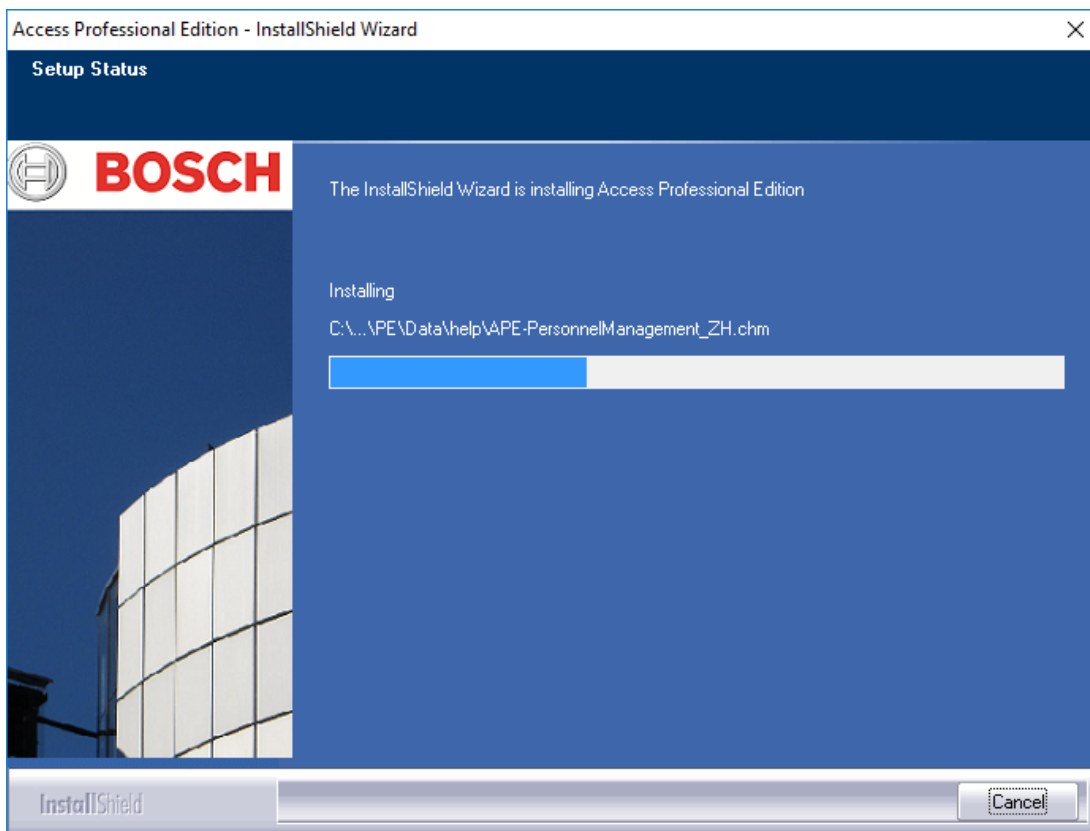


Om alle instellingen te bekijken dient u mogelijk in de lijst omlaag te scrollen. De afbeelding hieronder laat een volledige keuzelijst zien.

Bevestig uw keuze door op **Next** (Volgende) te klikken als alle instellingen naar wens zijn.

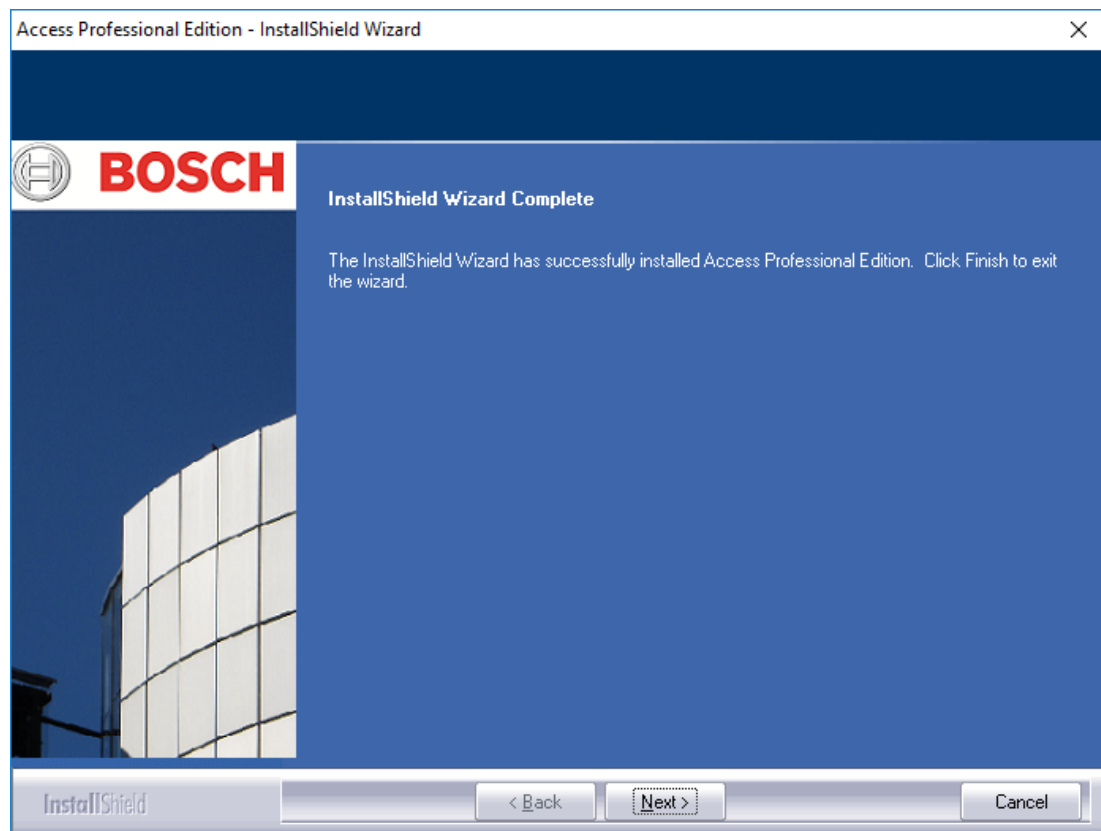
3.12 Status van de installatie

Het eigenlijke installatieproces begint nu. De status kan worden gevolgd via de weergegeven voortgangsbalk.



3.13 Installatie voltooid

De installatie is voltooid en de wizard Install Shield kan worden afgesloten. Klik op **Finish** (Voltooien) om dit te doen



Bericht!

Controleer of de harde schijf **...:\BOSCH\Access Professional Edition\PE\Data** de gedeelde naam **APEData\$** heeft. Laat uw systeembeheerder dit zo nodig handmatig instellen.

4 Productgebruik

Op het moment van installatie werden er ook standaard- en voorbeeldgegevens gemaakt voor Access PE; dit kan hulp bieden bij het instellen van uw systeem. Dankzij de vooraf ingestelde gegevens kan een gebruiker zich aanmelden en wijzigingen aanbrengen.

Het is echter noodzakelijk een aantal instellingen te configureren voordat u het systeem kunt gebruiken op de wijze en in die mate dat u dit wenst. In de volgende paragrafen worden de details m.b.t. de definitieve implementatie beschreven.

4.1 Licenties

Nadat u de Access PE software hebt geïnstalleerd, hebt u slechts beperkt toegang tot de toepassingen totdat u uw licenties activeert. Na de installatie kunnen de Access PE componenten in demo-modus worden gebruikt. Naast de standaardcomponenten:

- Configurator
- Personnel Management (Personeelsbeheer)
- Alarm Management (Alarmbeheer)
- Video Verification (Videoverificatie)
- LogViewer (Logboekweergave)

behoren hiertoe de volgende faciliteiten:

- 1 werkstation
- 400 kaarten
- 2 AMC's
- 8 lezers
- 2 camera's

Om de volledige functionaliteit van de software volgens uw bestelling te kunnen gebruiken dient u de licenties te activeren die u hebt aangeschaft.

4.1.1 Licentiepakketten en hun inhoud

Naam van licentie	SAP-nr.	CTN
	Beschikbare functionaliteit	
Access PE – basislicentie	F.01U.298.461	ASL-APE3P-BASE
	<p>Maakt gebruik van de standaard Access PE-componenten mogelijk: Personnel Management (Personeelsbeheer), Configurator en LogViewer (Logboekweergave), Card personalization (Kaartpersonalisatie)</p> <p>1 werkstation = één aangemelde gebruiker 16 lezers 2000 kaarten</p>	
Access PE – uitgebreide licentie	F.01U.298.462	ASL-APE3P-BEXT
	<p>Maakt gebruik van de standaard Access PE-componenten mogelijk: Personnel Management (Personeelsbeheer), Configurator en LogViewer (Logboekweergave), Card personalization (Kaartpersonalisatie)</p> <p>2 werkstations = twee gelijktijdig aangemelde gebruikers 64 lezers 10.000 kaarten</p>	
U dient een van deze twee licenties te bestellen; anders kunt u de volgende uitbreidingsopties niet gebruiken.		
Access PE – Reader Expansion License (lezer-uitbreidingslicentie)	F.01U.298.463	ASL-APE3P-RDR
	<p>16 extra lezers</p> <p>U kunt bovendien diverse van deze licenties aanschaffen tot een maximum van 128 lezers.</p>	
Access PE – Client Expansion License (client-uitbreidingslicentie)	F.01U.298.464	ASL-APE3P-CLI
	<p>1 extra werkstation = één aangemelde gebruiker</p> <p>U kunt bovendien diverse van deze licenties aanschaffen tot een maximum van 16 werkstations.</p>	

Naam van licentie	SAP-nr.	CTN
Beschikbare functionaliteit		
Access PE – Video Activation License (video-activeringslicentie)	F.01U.298.465	ASL-APE3P-VIDB
Videocomponenten activeren. 16 kanalen		
Access PE – Video Expansion License (video-uitbreidingslicentie)	F.01U.298.466	ASL-APE3P-VIDE
16 extra kanalen U kunt bovendien diverse van deze licenties aanschaffen tot een maximum van 128 camera's.		
Access PE – OLS Activation License (OLS-activeringslicentie)	F.01U.298.467	ASL-APE3P-OLSB
Activering van het offline-afsluitsysteem 16 deuren		
Access PE – OLS Expansion License (OLS-uitbreidingslicentie)	F.01U.298.468	ASL-APE3P-OLSE
1 extra deur U kunt bovendien diverse van deze licenties aanschaffen.		
Access PE – Maximaal 512 lezers	F.01U.298.469	ASL-APE3P-RDRL
APE kan hiermee worden uitgebreid met maximaal 512 lezers.		

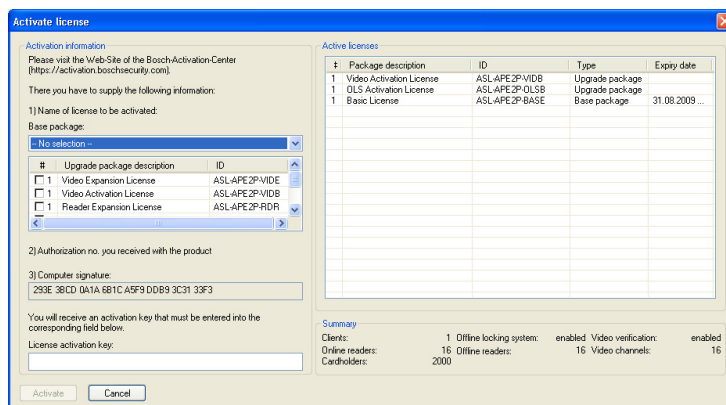
4.1.2

Licenties activeren

U activeert licenties in twee stappen:

1. Activeren van het basispakket.
2. Activeren van alle aangeschafte uitbreidingen.

De basispakketten zijn ASL-APE2P-BASE en ASL-APE2P-BEXT - alle andere softwarecomponenten zijn uitbreidingen.



Om de softwarelicenties te activeren gaat u als volgt te werk:

- Start Access PE Configurator.
-
- Selecteer **Configuration > License activation ...** (Configuratie > Licentie-activering) in het menu om het activeringsdialoogvenster te openen.
- In het activeringsdialoogvenster...
-
- ... selecteer het gewenste **basispakket** in de lijst onder nr. 1 wanneer u de licentie voor het **eerst** activeert en sla punt **b.** in deze lijst over.
- (de **tweede** keer dat u de licentie activeert, selecteert u geen basispakket) ... selecteer de uitbreidingspakketten en extra pakketten die u hebt aangeschaft door het selectievakje voor het overeenkomstige lijst-item in het lijstveld in te schakelen (u kunt meer dan één keuze maken).
- Als u meerdere pakketten van hetzelfde type hebt aangeschaft, klik dan opnieuw in het overeenkomstige veld in de kolom # om de schrijfmodus te activeren en pas het nummer aan het werkelijke aantal aangeschafte licenties aan.
- Houd het autorisatienummer (2 – autorisatienr.) dat u hebt ontvangen bij de hand.
- Kopieer of voer de computerhandtekening handmatig in –afgebeeld in veld 3 van het dialoogvenster– een tekstbestand in.
- Gebruik indien nodig een computer met internettoegang en start de browser.
- Type de volgende URL in de adresbalk:
https://activation.boschsecurity.com
- Als u niet beschikt over een account waarmee u toegang hebt tot het Bosch License Activation Center, hebt u twee mogelijkheden: u maakt een nieuwe account aan (aanbevolen) of u klikt op de koppeling om de nieuwe licentie te activeren zonder dat u zich registreert.
- Als u dat doet, kunnen ondersteuningsmedewerkers uw activeringen niet terughalen als u deze kwijt mocht raken.
- Als u een account maakt en u registreert voordat u de licentie activeert, slaat License Manager uw activeringen op. U kunt dit logboekbestand op elk moment bekijken.

- Volg de aanwijzingen voor het verkrijgen van de licentie-activeringsleutel.
- Schakel naar het Access PE activeringsdialoogvenster en voer in het onderste veld de activeringsleutel in die u hebt verkregen van de License Manager.
- Sluit uw invoer af door te klikken op **Activate** (Activeren).
Het geactiveerde softwarepakket verschijnt in het keuzevak (**Active licenses** - Actieve licenties) rechts en de geactiveerde componenten verschijnen in het gedeelte **Summary** (Overzicht) onder het keuzevak.

**Bericht!**

Indien tijdens gebruik van het toegangscontrolesysteem de in de licenties vastgelegde grenzen worden overschreden, verschijnt er een licentie waarschuwing telkens wanneer de configurator wordt geopend en telkens wanneer er configuratiegegevens worden opgeslagen.

4.2 Toegangsrechten voor server instellen

Standaard wordt toegang tot de servergegevens vanaf de client (PE > gegevens) geregeld via de **ApeUser**. Deze gebruiker wordt gemaakt tijdens de installatie. ApeUser is een lokale, verborgen gebruiker die geen rechten heeft voor lokaal aanmelden. Het wachtwoord mag niet worden gewijzigd en verloopt nooit. Als een wachtwoord is gewijzigd en moet worden hersteld, moet de beheerder de reparatiefunctie van de Installatie gebruiken. (Zie hoofdstuk 5.2.1).

Als wegens beperkingen op de locatie van de klant de ApeUser niet kan worden geïnstalleerd, moet de beheerder de toegangsrechten beheren in het domein. Met de reparatiefunctie van de installatie kan de beheerder voorkomen dat de ApeUser wordt geïnstalleerd.

De beheerder moet dan de toegangsrechten voor de map **C:\BOSCH\Access Professional Edition\PE\Data** handmatig toewijzen aan de afzonderlijke clientgebruikers.

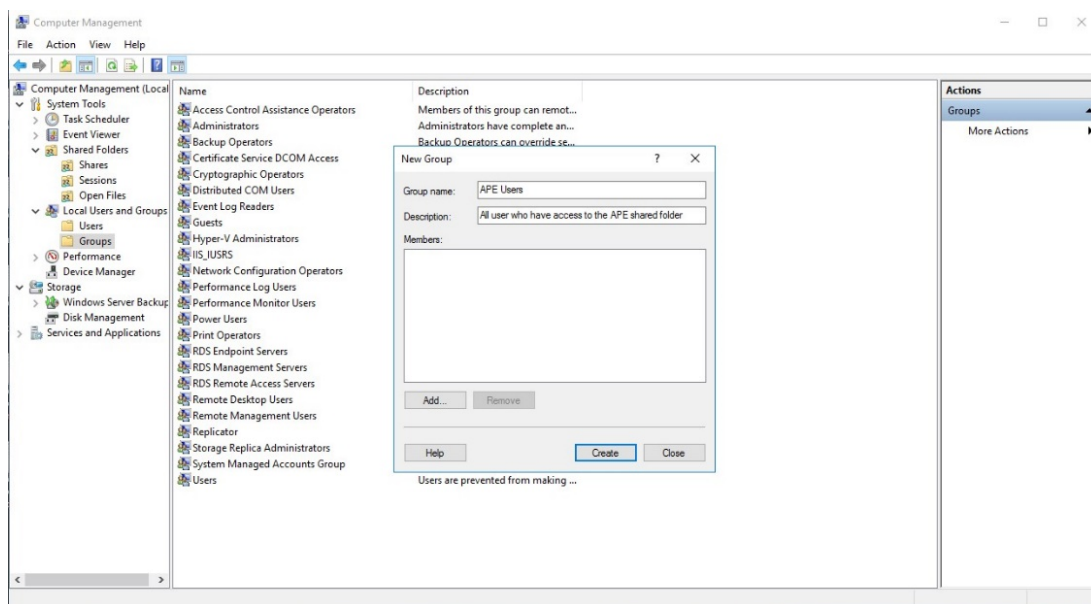


Bericht!

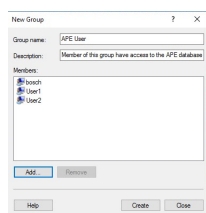
De beheerder is verantwoordelijk voor de toewijzing van de toegangsrechten.

In het volgende voorbeeld worden gebruikersrechten geconfigureerd in Windows 2016. Dit werkt ongeveer hetzelfde in andere besturingssystemen.

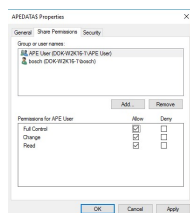
- Open Windows Computerbeheer
 - Vouw **Lokale gebruikers en groepen** uit
 - Selecteer **Groepen**
 - Voeg de nieuwe groep **APE-gebruikers** toe



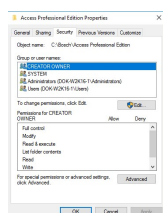
- Voeg in deze groep alle gebruikers toe die toegang moeten krijgen tot de APE-database:



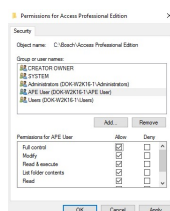
- Selecteer in Computerbeheer **Gedeelde mappen > Shares**
- Klik met de rechtermuisknop op de sharenaam APEDATA\$ en open **Eigenschappen**
- Selecteer het tabblad **Machtigingen voor share**
- Voeg de groep **APE-gebruiker** toe en geef deze de machtiging **Volledig beheer**



- Klik op **Toepassen > OK** om te bevestigen en navigeer naar het installatiepad.
 - Selecteer de map **Access Professional Edition**.
 - Klik met de rechtermuisknop op **Eigenschappen** en selecteer het tabblad **Beveiliging**.



Klik op de knop **Bewerken** en voeg de groep **APE-gebruiker** toe met de machtiging **Volledig beheer**.



Klik op **Toepassen** om te bevestigen.

4.3 Backdrop wijzigen

De backdrop voor de dialoogvensters **Personnel Management** (Personeelsbeheer) en **Video Verification** (Videoverificatie) wordt door de installatieprocedure ingesteld op het algemene startscherm.

Deze backdrop kan worden vervangen door een willekeurig jpg-bestand, bijvoorbeeld een bestand met een plattgrond.

Open hiervoor eerst het bestand **Client.ini** in de map **C:\BOSCH\Access Professional Edition \PE\Data\Cfg** met een tekstverwerker naar keuze.

Wijzig item **MapImage=BOSCH_WorldMap** (regel 28) zo dat het pad naar het gewenste jpg-bestand verschijnt achter het isgelijkteken - bijv. C:\BOSCH\MyImage.jpg.



Bericht!

Deze jpg-backdrops zijn alleen afbeeldingen en ondersteunen geen bedieningselementen voor gebruikersinteractie.

4.4 Taalinstellingen

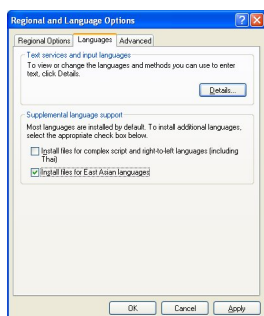
Normaal gesproken worden in Access PE alleen de talen gebruikt die compatibel zijn met de taal van het besturingssysteem. In een Nederlands besturingssysteem treft u bijvoorbeeld alleen West-Europese talen aan.

Mocht het nodig zijn om talen in Access PE te installeren die niet overeenkomen met het besturingssysteem, Chinees in een Nederlandstalig besturingssysteem bijvoorbeeld, dan moeten de volgende instellingen worden geconfigureerd: We tonen hier alle stappen met Chinees als voorbeeld.

Open het dialoogvenster **Regional and Language Options** (Landinstellingen) onder: Start > Instellingen > Configuratiescherm

Extra talen installeren

Open het tabblad **Talen** en selecteer in het veld **Extra talen** de talengroep waartoe de gewenste taal behoort.



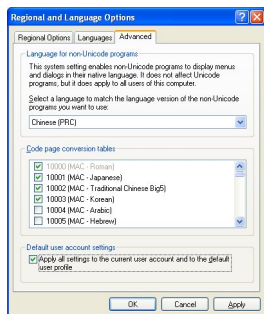
In het geval van Chinees is de juiste optie **Bestanden voor Oost-Aziatische talen installeren**.



Bericht!

Tijdens de installatie wordt u verzocht om de installatie-cd van uw besturingssysteem in het cd-romstation te plaatsen. Ga alleen verder met de installatie als de cd van het besturingssysteem beschikbaar is.

Activeer het tabblad **Advanced** (Geavanceerd) en selecteer in de bovenste keuzelijst (**Select a language to match the language version of the non-Unicode programs you want to use**) (Selecteer een taal die overeenkomt met de taalversie van de niet met Unicode compatibele programma's die u wilt gebruiken) het gewenste item. In ons voorbeeld is dit Chinees (PRC). Schakel bovendien het selectievakje **Apply all settings to the current user account and the default user profile** (Deze instellingen op de huidige gebruikersaccount en op het standaardgebruikersprofiel toepassen) in, onder in het dialoogvenster.

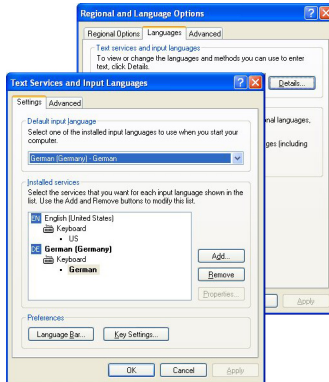


Als deze instellingen zijn toegepast, dient u de berichten in diverse vensters te lezen en te bevestigen voordat wordt gevraagd of u de computer opnieuw wilt opstarten. Start de computer opnieuw op.

Meld u na het opnieuw opstarten aan bij Access PE en kies bijvoorbeeld Chinees als uw taal. Alle dialoogvensters en menu's moeten nu de juiste karakters bevatten.

Toetsenbordinstellingen

Als de extra taal niet alleen moet worden gelezen maar ook moet worden ingevoerd, zijn verdere stappen noodzakelijk, naast de instellingen die hierboven staan beschreven. Activeer het tabblad **Languages** (Talen) in het veld **Text services and input languages** (Tekstservices en invoertalen) en klik op de knop **Details...** Hiermee wordt een nieuw dialoogvenster geopend met toetsenbordinstellingen.



Klik in de keuzelijst **Installed Services** (Geïnstalleerde services) op **Add...** (Toevoegen) om meer toetsenbordindelingen te installeren.



Kies in de keuzelijst **Input language** (Invoertaal) de gewenste taal en, indien beschikbaar, de gewenste **keyboard layout** (toetsenbordindeling) en klik vervolgens op **OK**.

De lijst met toetsenbordindelingen is nu zichtbaar in de taakbalk, naast de pictogrammen waarmee de actieve programma's worden aangeduid.




U kunt de toetsenbordindeling wijzigen door de gewenste optie in de lijst te kiezen.

4.5

Het systeem naar uw wensen configureren

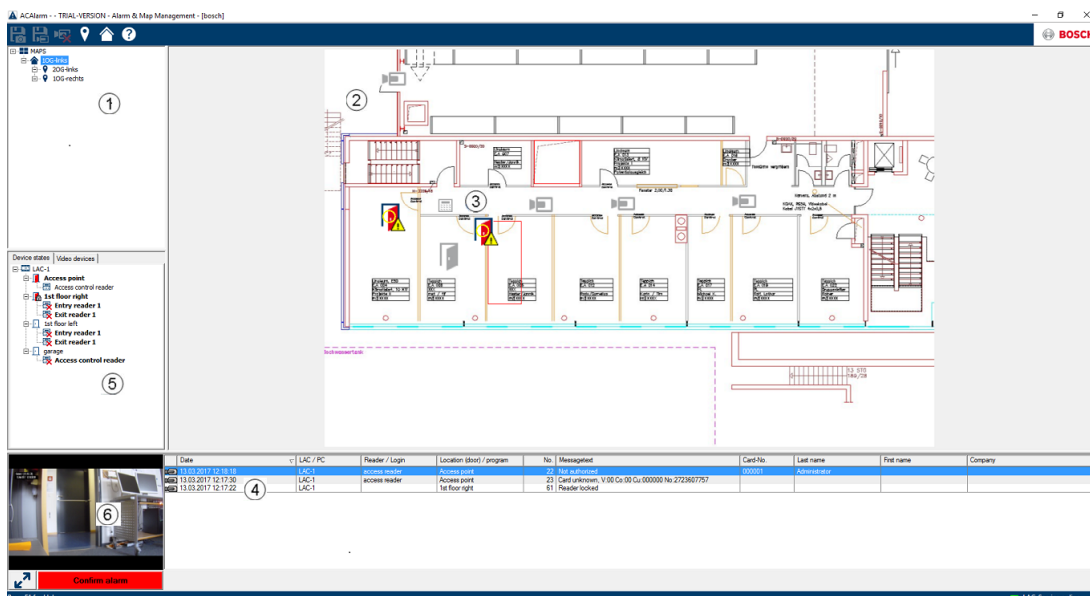
Voordat u uw systeem kunt gebruiken, moet het worden geconfigureerd met personeels- en locatiegegevens. De volgende toepassingen zijn eveneens beschikbaar voor dit doel en kunnen worden opgeroepen via Start > Programma's > Access Professional Edition. Raadpleeg voor meer informatie de online Help bij de afzonderlijke toepassingen

Pictogram	Toepassing	Beschrijving
	Personnel Management (Personeelsbeheer)	Voor het toevoegen en beheren van personeelsgegevens.
	Badge Designer	Voor het ontwerpen en maken van badge-lay-outs.
	Configurator	Voor het configureren van systeemgegevens.
	AMC IP Configuration	

Pictogram	Toepassing	Beschrijving
	Card Personalization Configuration	

4.6 Map Viewer and Alarm Management (Plattegrondweergave en alarmbeheer)

De Access PE Map Viewer (Access PE-plattegrondweergave) maakt het mogelijk om toepassingen zoals ingangen, lezers en camera's direct via een plattegrond te bedienen. De alarmlijst van Access PE laat alle inkomende alarmen zien aan de operator. Alarmen kunnen door de operator worden geaccepteerd. In geval van een alarm wordt de plattegrond weergegeven. Het pictogram van het apparaat dat het alarm heeft geactiveerd wordt gemarkeerd door animatie. Bijbehorende live-videobeelden worden weergegeven om het alarm te verifiëren.



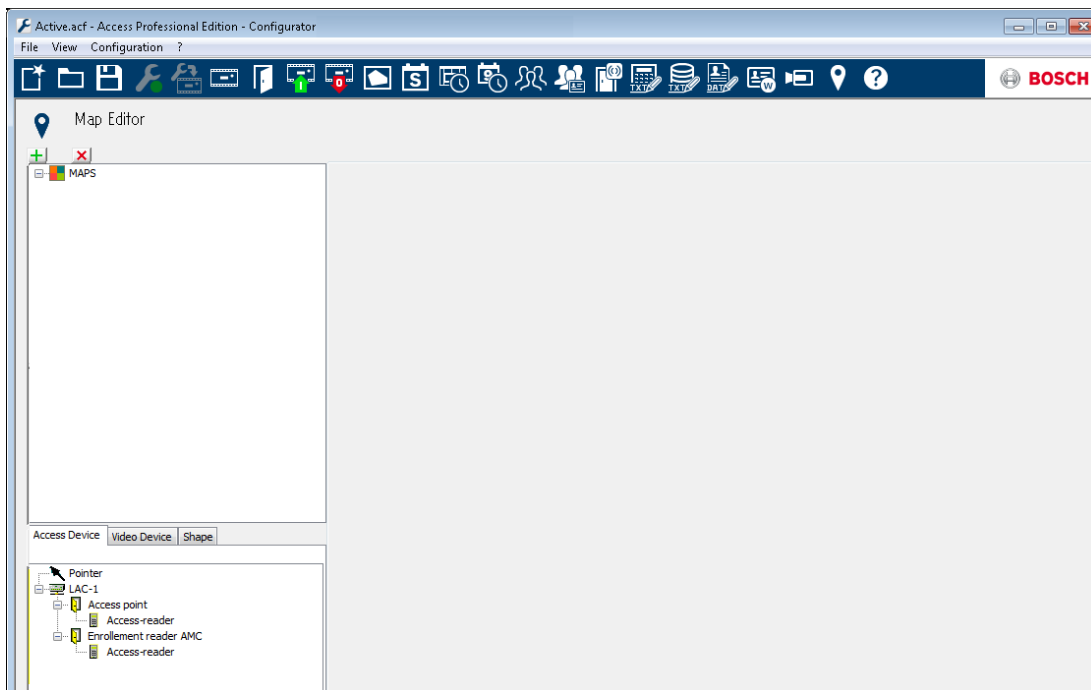
1. Plattegrondstructuur
2. Actieve plattegrond
3. Apparaatbediening vanaf de plattegrond; bedieningselementen worden op de plattegrond weergegeven
4. Alarmlijst met gebeurtenisinformatie (incl. video)
5. Apparaatstructuur met statusoverzicht en bedieningselementen
6. Live-beeld


Functies plattegrondweergave:

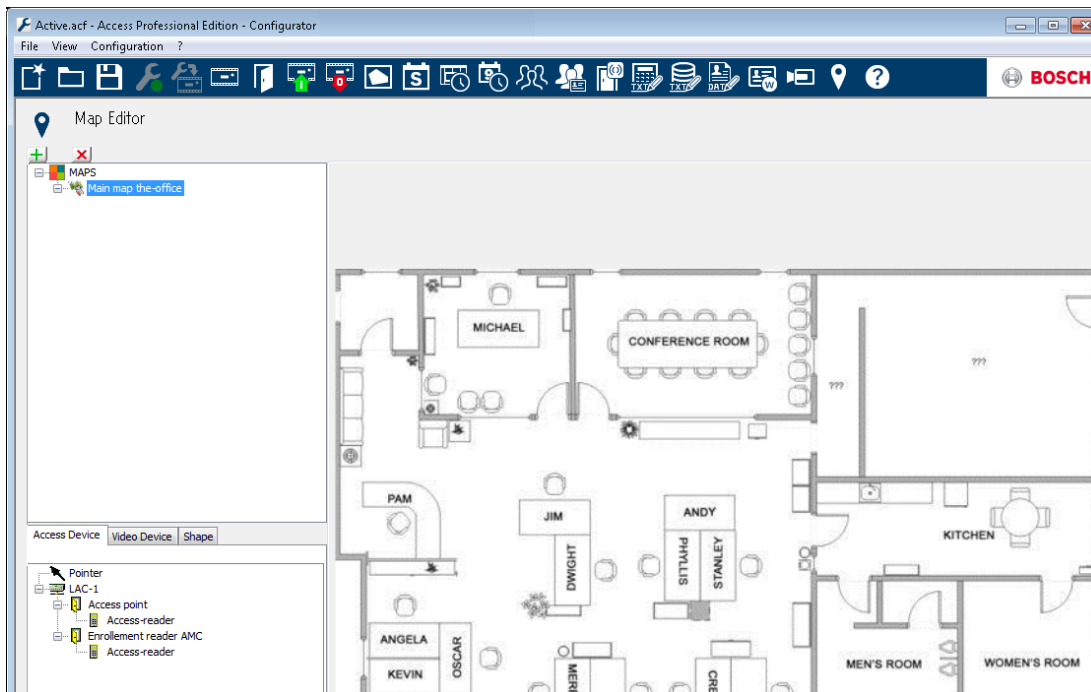
- Startplattegrond voor een eenvoudige navigatie
- Navigatie tussen fotoweergaven en niveauplattegronden via hyperlink
- Navigatie via apparaatstructuur tot drie niveaus
- Interactieve, grafische plattegronden voor alarmen met een geïntegreerde alarmlijst
- Livebeelden en deurbediening vanuit de plattegrond en de apparaatstructuur
- 128 plattegronden per systeem
- 64 apparaten per plattegrond
- 64 hyperlinks per plattegrond
- Max 2 MB per plattegrond
- Plattegrondweergave maakt gebruik van een standaard afbeeldingformaat .bmp, .jpg, .png

4.6.1 Plattegrond configureren

Start de Map Editor (plattegrond-editor)

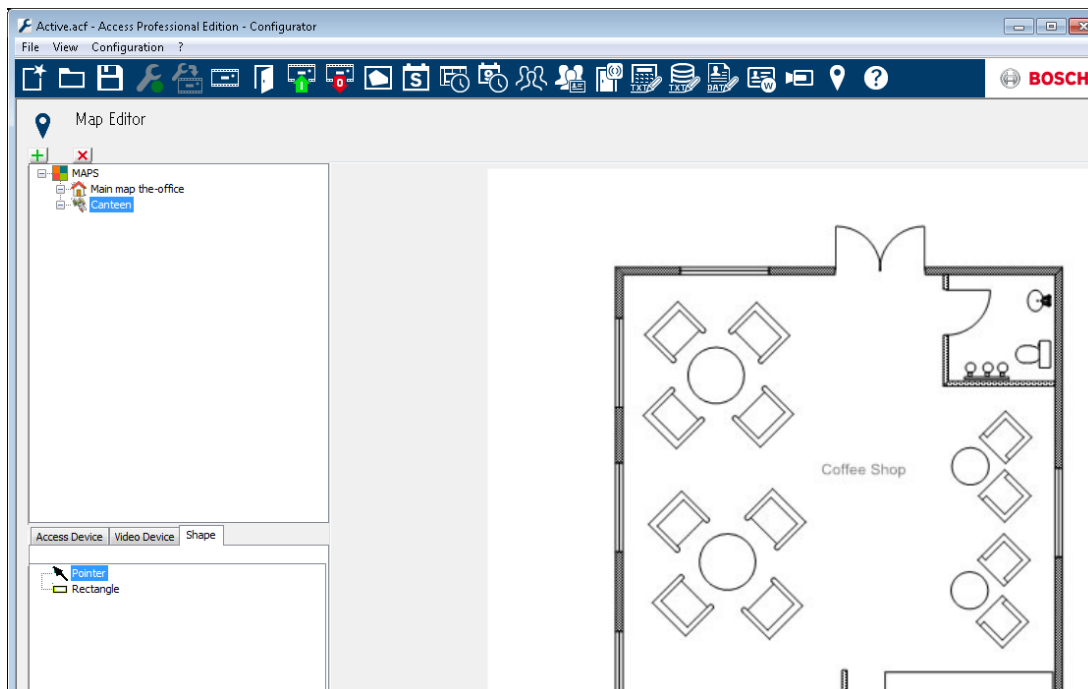


Klik op de knop  om een plattegrond toe te voegen.

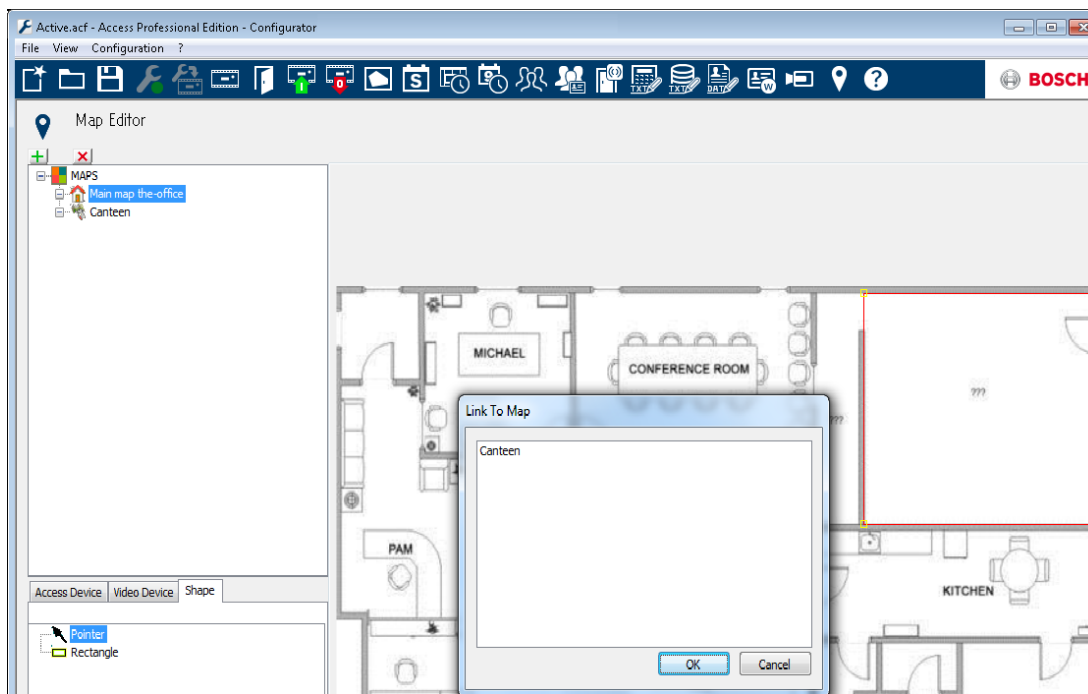


De plattegrond wordt weergegeven in het dialoogvenster.

- U kunt deze plattegrond configureren als **Home Map** (startplattegrond)
- Voeg een gedetailleerde weergave toe aan de plattegrondstructuur, bijv. de kantine.



- Om de nieuwe **Canteen map** (plattegrond van de kantine) te verbinden met de hoofdplattegrond, gaat u naar het tabblad **Shape Tab** (vorm) en selecteert u een **Rectangle** (rechthoek).
- Plaats de rechthoek over het gebied op de hoofdplattegrond dat als gedetailleerde weergave moet worden weergegeven (in het voorbeeld weergegeven door middel van een rode rechthoek).
- In de scherm **Link to Map** (koppelen aan plattegrond) selecteert u de betreffende gedetailleerde weergave, in dit geval is dat 'Canteen' (kantine).

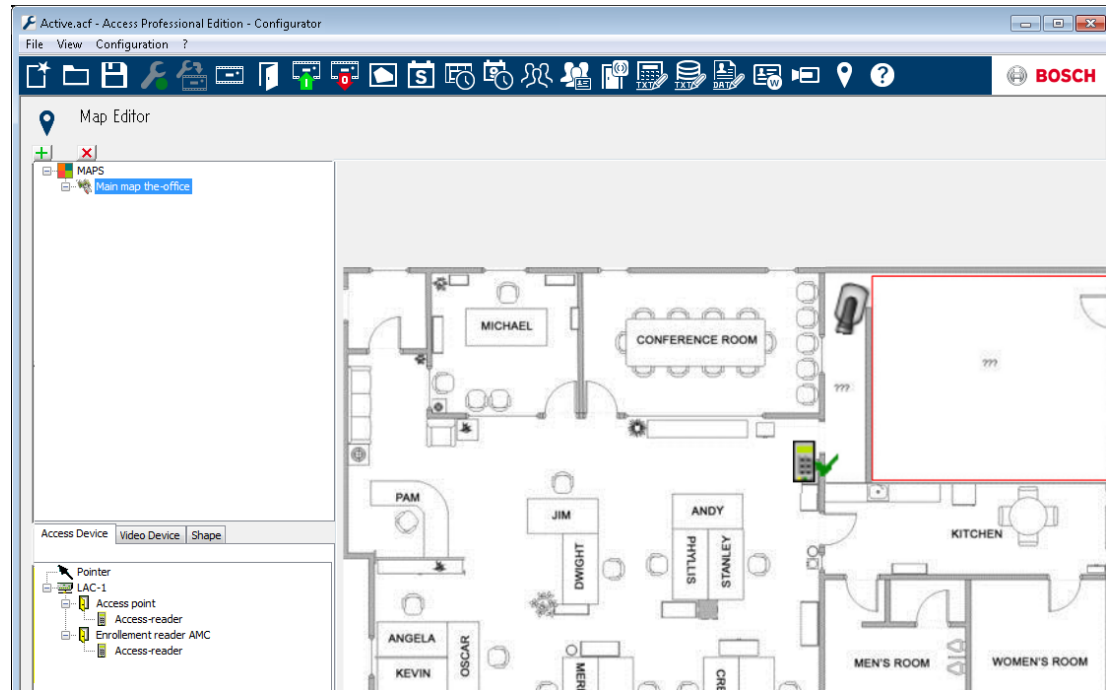


4.6.2




Apparaat toevoegen aan de plattegrond




Selecteer het tabblad **Device Tab** (apparaat) en voeg apparaten toe aan de plattegrond, door ze met de muis naar de plattegrond te slepen. In het onderstaande voorbeeld zijn de volgende apparaten toegevoegd:

- Een toegangspunt
- Een lezer
- Twee camera's



- Klik op een apparaat in de plattegrond en stel de afmetingen af door de muisknop ingedrukt te houden.
- Klik op een apparaat en gebruik indien nodig het scrollwiel van uw muis om het apparaat te draaien.

Apparaattype	Bedieningselementen
	Deur
	Kaartlezer
	Camera

Apparaattype	Alarmen
Toegangspunt (ingang)	
	Onbevoegde opening deur
	Deur te lang geopend
	(Alle-lezersalarm wordt ook als ingangsalarm aangeduid*)
Kaartlezer	Lezerfout
	

Apparaattype	Alarmen
Camera	N.v.t.

*) Deze alarmgebeurtenissen kunnen worden aangepast door de gebruiker. Dit betekent dat een gebruiker ieder gebeurtenis kan configureren als alarmgebeurtenis door middel van de melding **AcConfig -> Event Log** (door te dubbelklikken op de tweede kolom wordt een alarm veroorzaakt).

4.7 Integratie met X-Protect

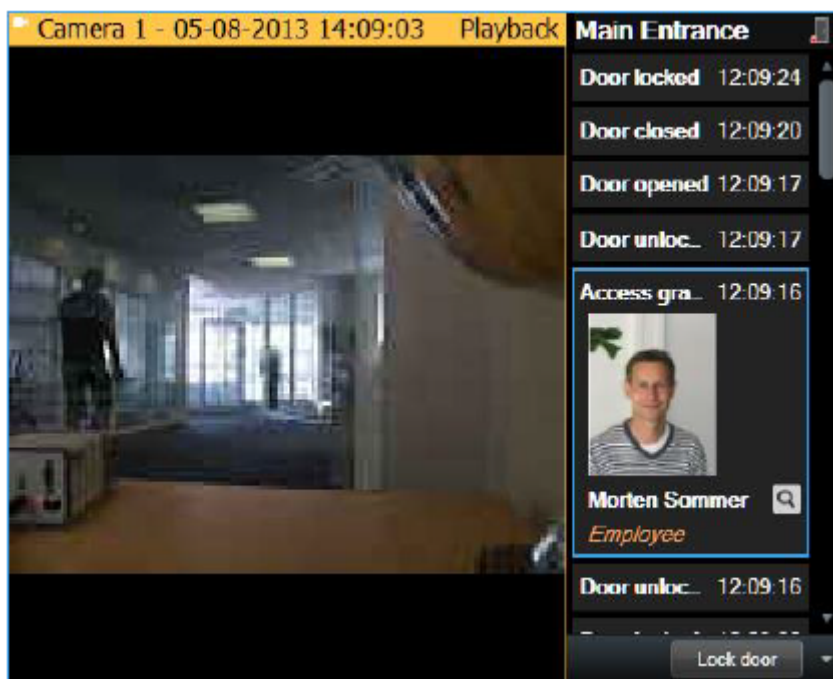
Access PE kan worden gekoppeld aan het videomanagementsysteem X-Protect van Milestone. De integratie van de producten is van toepassing op toegangscontrole en videofuncties.

De volgende integratiefuncties kunnen tussen beide producten worden ingesteld:

- Toegangsbewaking met simultane live-weergave en direct afspelen
- Videoverificatie via de dialoogvensters van X-Protect incl. badgehoudergegevens
- Plattegrondweergave met toegangscontrole en apparaatstatus
- Alarmbeheer met geïntegreerd toegangsalarm, plattegronden en videoverificatie
- Gebeurtenissenlogboek met bijbehorend videomateriaal en badgehoudergegevens

Toegangscontrolebeheer wordt nog steeds bediend via Access PE in de geïntegreerde configuratie.

Videobeheer en beveiligingsbeheer wordt uitgevoerd via het X-Protect systeem. In de geïntegreerde configuratie worden de plattegrondweergave, videofuncties en alarmlijst uitgeschakeld in Access PE.



5 Installatie ongedaan maken - Opnieuw installeren

Als het nodig is om opnieuw te installeren (bijvoorbeeld vanwege een product-update), moet de installatie van de bestaande versie eerst ongedaan worden gemaakt. Tijdens het ongedaan maken van de installatie wordt gevraagd of u de database wilt exporteren. Op deze manier blijven al uw gegevens bewaard. Uw gegevens worden opgeslagen in de installatiemap, in de onderliggende map **\Savedata**. Tijdens de volgende nieuwe installatie wordt u gevraagd of u de database wilt importeren. Op deze manier worden alle gegevens van uw vorige installatie hersteld. Als een nieuwe productfunctie dit vereist, biedt de optie Export/Import (Exporteren/Importeren) ook de mogelijkheid om uw gegevens rechtstreeks om te zetten naar een nieuw formaat.

5.1 Back-up maken en herstellen

Back-up

Bij een complete systeemback-up van alle configuratie- en gebruikersgegevens moet de directory **...\BOSCH\Access Professional Edition\PE\Data** handmatig of met een back-up tool worden opgeslagen.

Herstellen

Bij systeemherstel moet de directory **...\BOSCH\Access Professional Edition\PE\Data** worden vervangen door de eerder opgeslagen directory met dezelfde naam.

5.2 Installatie ongedaan maken



Bericht!

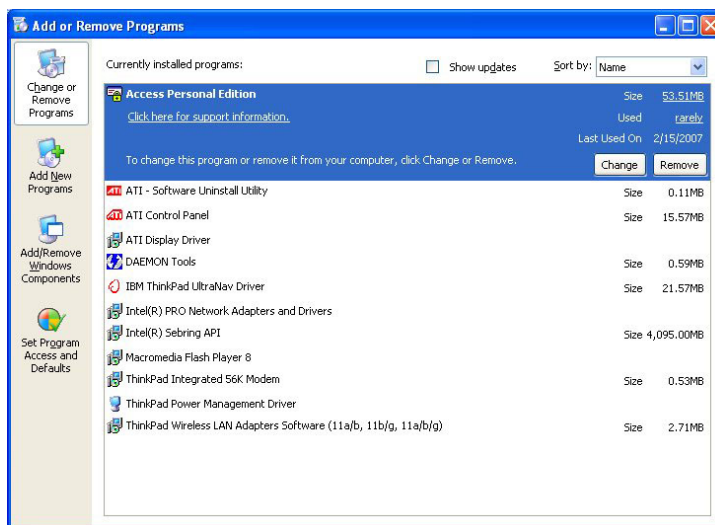
Voordat u met begint met het ongedaan maken van de installatie, dient u eerst alle **Access PE**-toepassingen af te sluiten.

Hieronder vallen ook het kaartpersonaliseringsprogramma en de Windows-service LAC-service.

5.2.1

Windows Software

Om de installatie van Access PE ongedaan te maken opent u het Windows-dialogvenster via **Start > Instellingen > Configuratiescherm > Software**.



Afbeelding 5.1: Installatie ongedaan maken - Dialoogvenster Windows Software

Selecteer het lijst-item **Access Personal Edition** of **Access Professional Edition** en klik op **Wijzigen of verwijderen**.

Als u de optie **Verwijderen** selecteert na initialisatie (zie *Initialiseren*, pagina 55), dient u uw bedoelingen kenbaar te maken; de optie **Wijzigen** biedt u eerst een dialoogvenster met diverse opties.

Wijzigen U kunt programmacomponenten toevoegen of bestaande componenten verwijderen.

Repareren Alle programmaonderdelen worden opnieuw geïnstalleerd.

Verwijderen Alle programmaonderdelen worden verwijderd.



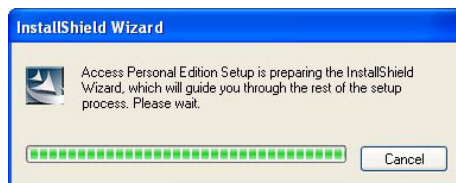
Bericht!

U kunt ook een oudere of nieuwe versie van **Setup.exe** uitvoeren. De toepassing herkent een bestaande installatie en biedt evenals de optie **Wijzigen** de hierboven weergegeven alternatieven.

5.2.2

Initialiseren

Net als bij de installatie, wordt het verwijderen van de software eerst voorbereid.



5.2.3

Het ongedaan maken van de installatie bevestigen

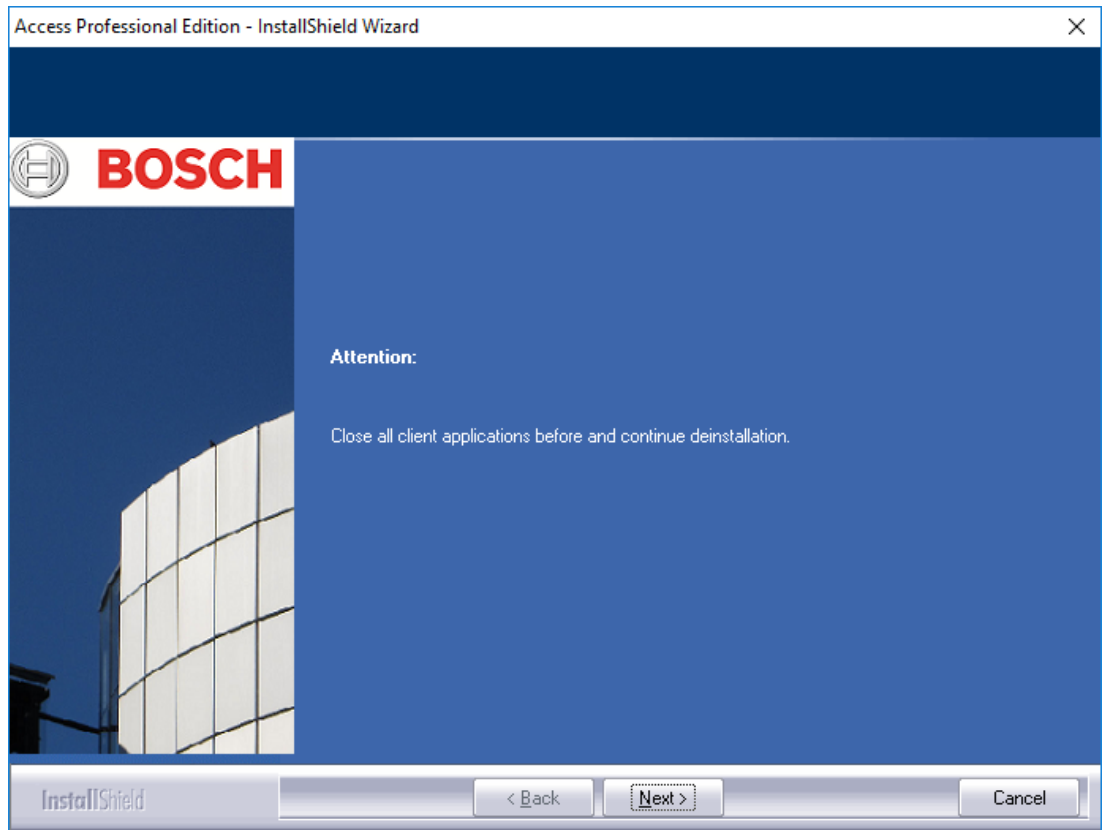
Wanneer de veiligheidscontrole verschijnt, antwoordt u met **Ja** op de vraag of u met het ongedaan maken van de installatie wilt doorgaan:

Wilt u de geselecteerde toepassing samen met alle functies verwijderen?

5.2.4

Sluit alle programma's

Voordat u gegevens exporteert bij de volgende stap dient u eerst alle Access PE-toepassingen te sluiten. Klik niet op **Next** (Volgende) voordat u dit hebt gedaan.

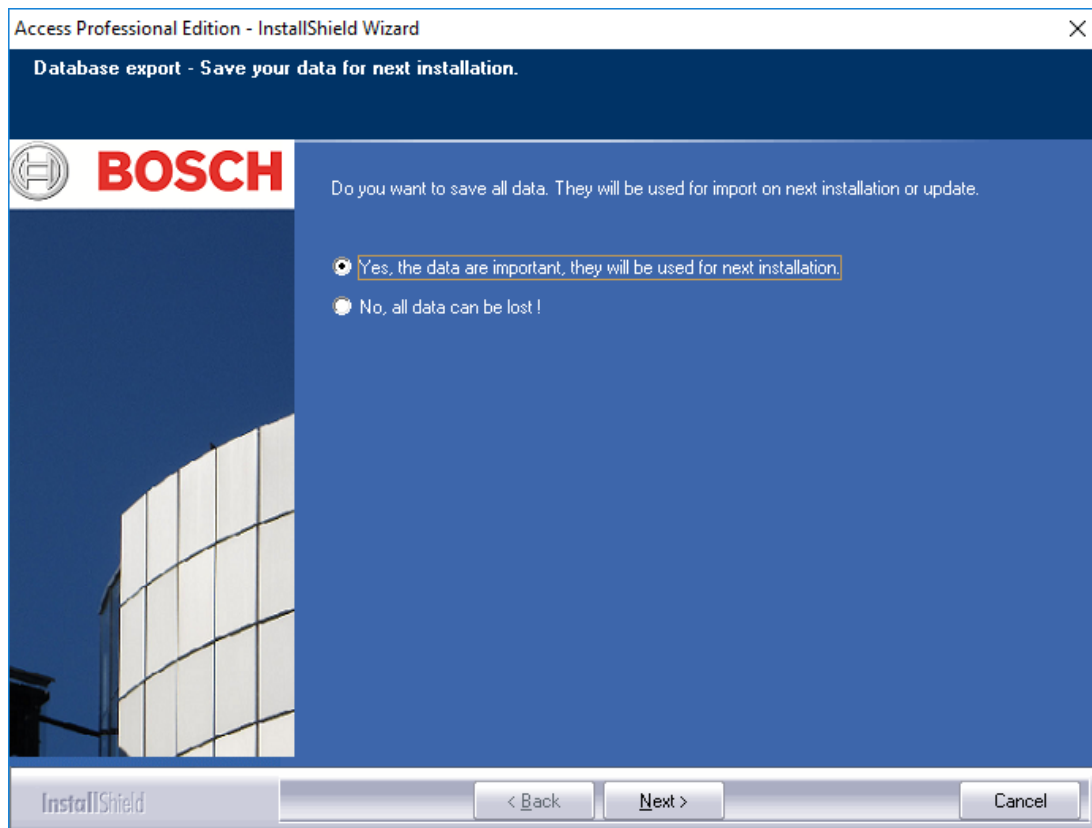


5.2.5

Exporteren

Met Export (Exporteren) slaat u uw gegevens op in de map **SaveData** en worden de volgende onderliggende mappen gemaakt:

cfg_Save	Back-up van configuratiegegevens, bevat alle systeeminstellingen en apparaten.
DB_Save	Back-up van de database-tabellen.
MsgLog_Save	Back-up van de logboeken.
Pictures_Save	Back-up van de afbeeldingen.



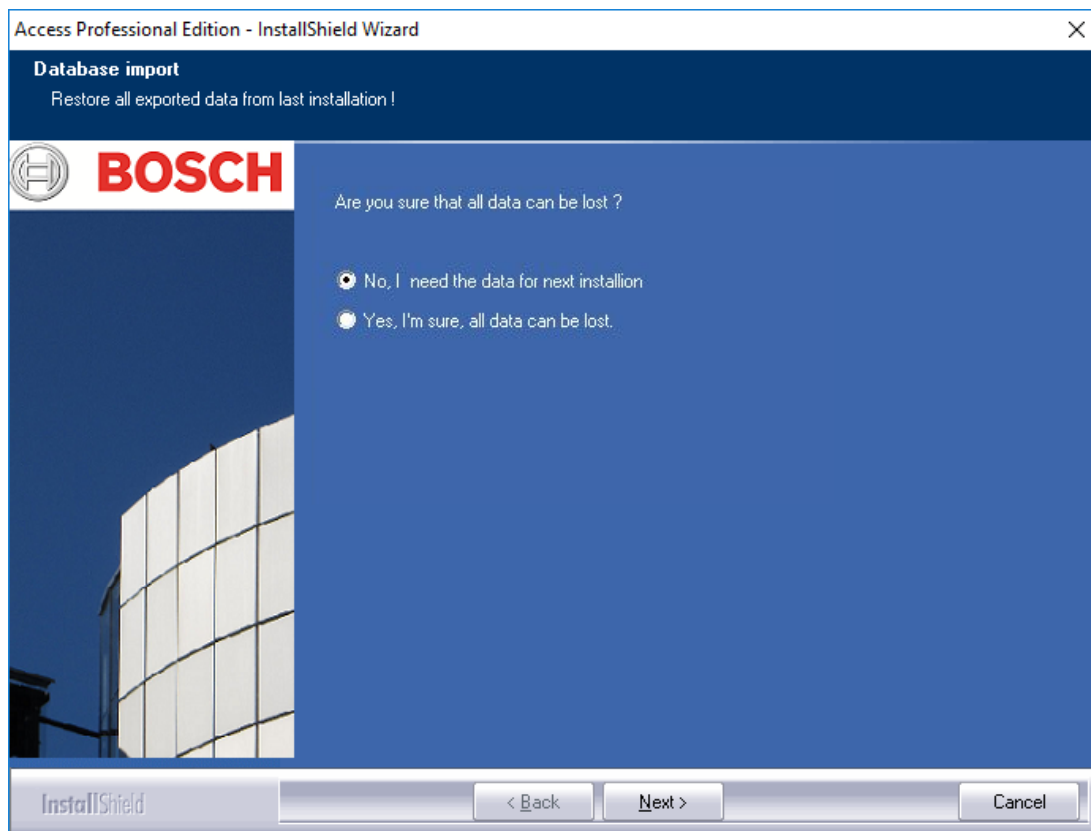
Om de database te exporteren bevestigt u de standaardactie door op **Next** (Volgende) te klikken.

5.2.6

Het exporteren overslaan

U kunt het exporteren overslaan door de optie **No, all data can be lost!** (Nee, alle gegevens gaan mogelijk verloren!) te selecteren.

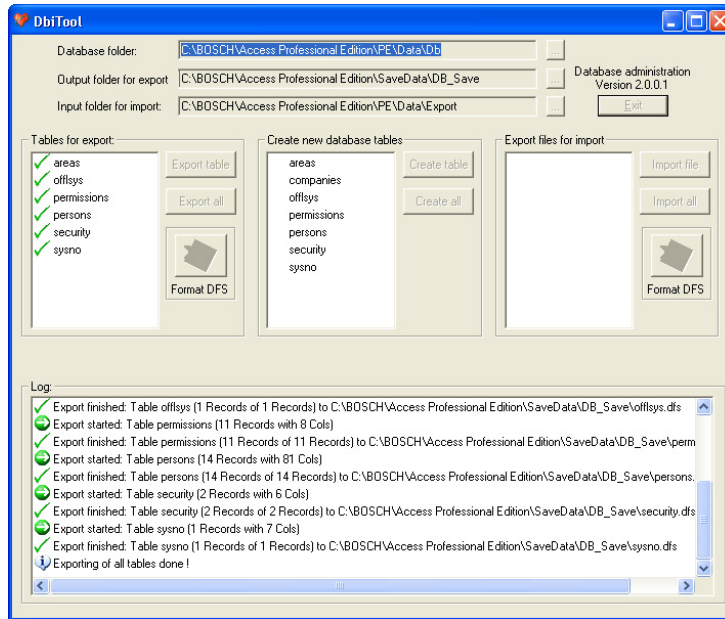
In dit geval dient u deze instelling nogmaals te bevestigen door de optie **Yes, I 'm sure, all data can be lost** (Ja, ik weet het zeker, alle gegevens gaan mogelijk verloren) te selecteren in het volgende dialoogvenster. Als u echter de standaardinstelling bevestigt, wordt begonnen met het exporteren van de gegevens.



5.2.7

DbiTool

Met de functie Exporteren start u een nieuwe toepassing, die zich eveneens in de bin-directory van Access PE bevindt en de geselecteerde tabellen exporteert. De standaardmap voor exportbestanden heet **SaveData** (gegevens opslaan) en wordt parallel aan de softwaremappen opgeslagen onder C:\Program Files\BOSCH\Access Professional Edition\ Afhankelijk van de hoeveelheid gegevens kan dit proces enkele minuten duren.



Afbeelding 5.2: Installatie ongedaan maken - Database exporteren

De toepassing wordt automatisch afgesloten nadat het exporteren is voltooid.

De tabellen bevatten het volgende:

- **areas** – gebieden en het aantal personen in deze gebieden
- **permissions** – toegangsrechten
- **persons** – personeelsgegevens met informatie over kaarten en rechten.
- **security** – gebruikersrechten
- **sysno** – interne beheerderstabel voor tellergegevens van het systeem.

Geopende toepassingen:

Als u **Personnel Management** (Personeelsmanagement), **Configurator** of **LogViewer** (Logboekweergave) hebt geopend, zal er een pop-upvenster verschijnen waarin u wordt verzocht deze te sluiten.

Sluit het venster en wacht een ogenblik voordat u op **OK** klikt, om er zeker van te zijn dat de toepassing volledig is afgesloten.

Als u op de knop **OK** klikt terwijl er nog een toepassing actief is, wordt de volgende foutmelding weergegeven en wordt het ongedaan maken van de installatie afgebroken.



Bericht!

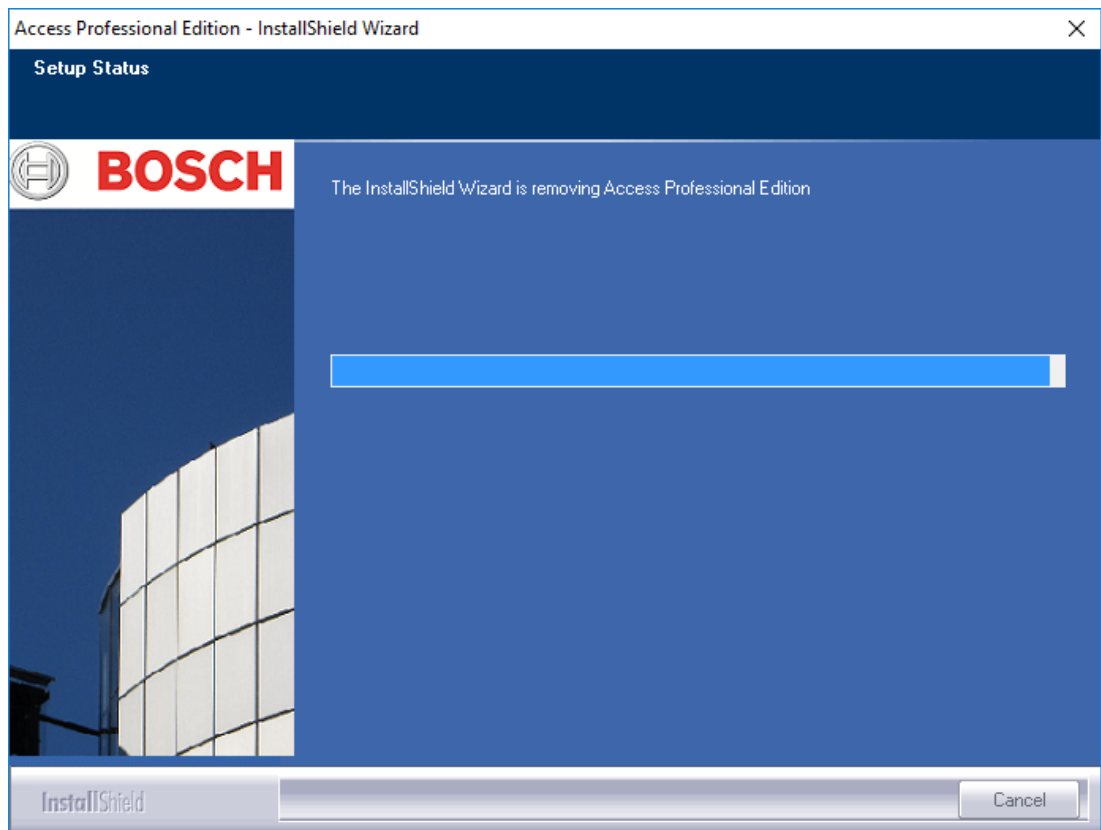
Deze toepassing kan handmatig worden gestart via **Start > Programma's > Access Professional Edition > Database Management**.

De standaard exportindeling kan worden gewijzigd van DFS (standaard) in CSV en omgekeerd met behulp van de schakelknop. CSV kan worden bewerkt in o.a. Excel.

5.2.8

Status van de installatie

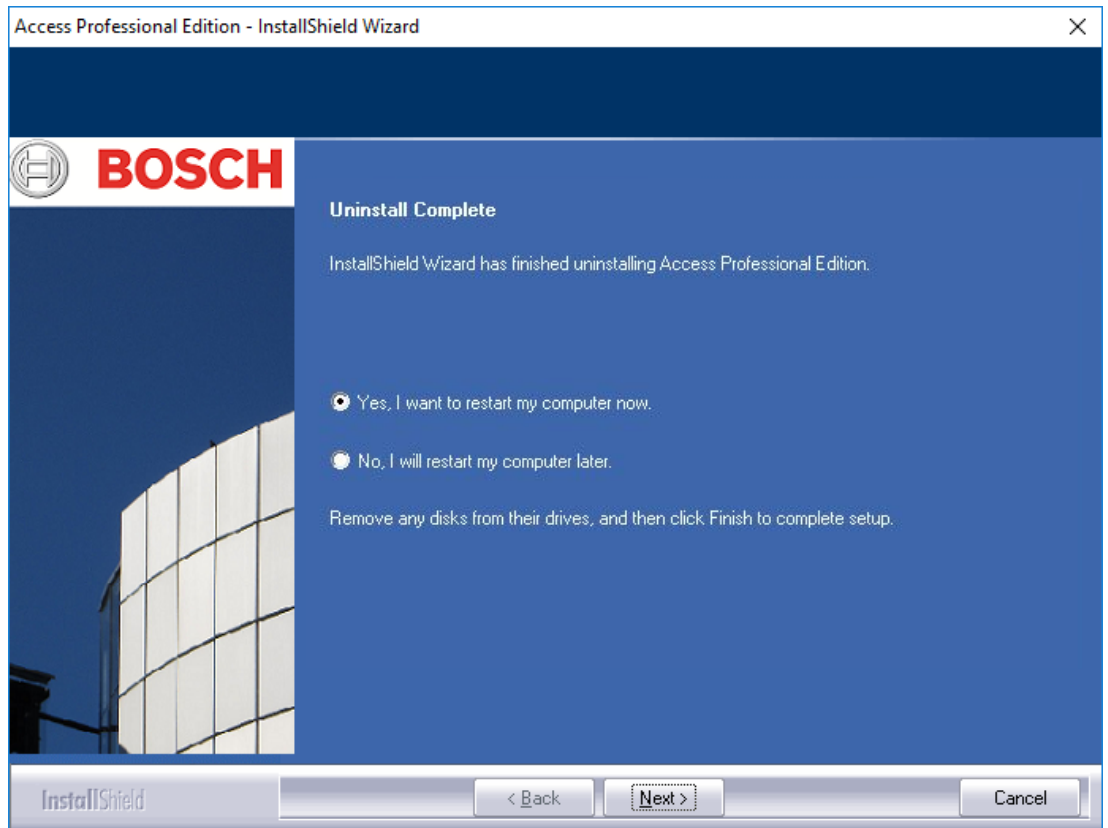
Het onderstaande venster toont de voortgang van het ongedaan maken van de installatie.



5.2.9

Voltooien en opnieuw opstarten

Nadat de het ongedaan maken van de installatie is voltooid kan de wizard Install Shield worden gesloten door op **Finish** (Voltooien) te klikken.



Opnieuw opstarten is alleen noodzakelijk als u vóór het ongedaan maken van de installatie niet alle programma's en services hebt afgesloten

5.3 De software aanpassen

Als bij de oorspronkelijke installatie een of meerdere toepassingen achterwege zijn gelaten, of als wordt besloten dat bepaalde toepassingen op sommige computers niet langer nodig zijn dan kunt u de optie **Modify** (Wijzigen) gebruiken om toepassingen alsnog te installeren of te verwijderen. Er wordt een dialoogvenster weergegeven met daarin de toepassingen die zijn geïnstalleerd (selectievakje ingeschakeld) of niet.



Schakel de selectievakjes in van de toepassingen die u aan de installatie wenst toe te voegen.



Bericht!

Schakel **geen** selectievakjes uit van toepassingen die u wilt behouden. Anders worden ze verwijderd.



Bericht!

Met de optie **Modify** (Wijzigen) kunt u ook het gebruik van de ApeUser configureren en het wachtwoord synchroniseren.

5.4 Opnieuw installeren/updates

U kunt direct na het ongedaan maken van de vorige installatie beginnen met de nieuwe installatie. Dit proces is identiek aan de eerste installatie - vergelijk Hoofdstuk 3 Installatie. Daarom worden hieronder slechts in het kort de stappen en de reacties daarop beschreven:

- Voer het bestand **Access Professional Edition Setup.exe** uit
- Taalkeuze - **OK**
- Start van de wizard Install Shield - **Next** (Volgende)
- Licentieovereenkomst – Kies de optie **I accept the terms of the license agreement.** - **Next (Ik ga akkoord met voorwaarden van de licentieovereenkomst - Volgende)**

- Klantgegevens - **Next** (Volgende)
- Kies het type installatie - **Next** (Volgende)
- Selecteer de gebruiker voor de gedeelde map - **Next** (Volgende)
- Kies het installatiepad - **Next** (Volgende)
- Kies de componenten - **Next** (Volgende)
- Bevestig de huidige instellingen - **Next** (Volgende)
- Voortgangsbalk
- Database importeren – vergelijk *Importeren, pagina 64* en *DbiTool, pagina 66*
- De installatie voltooien – **Finish** (Voltooien).

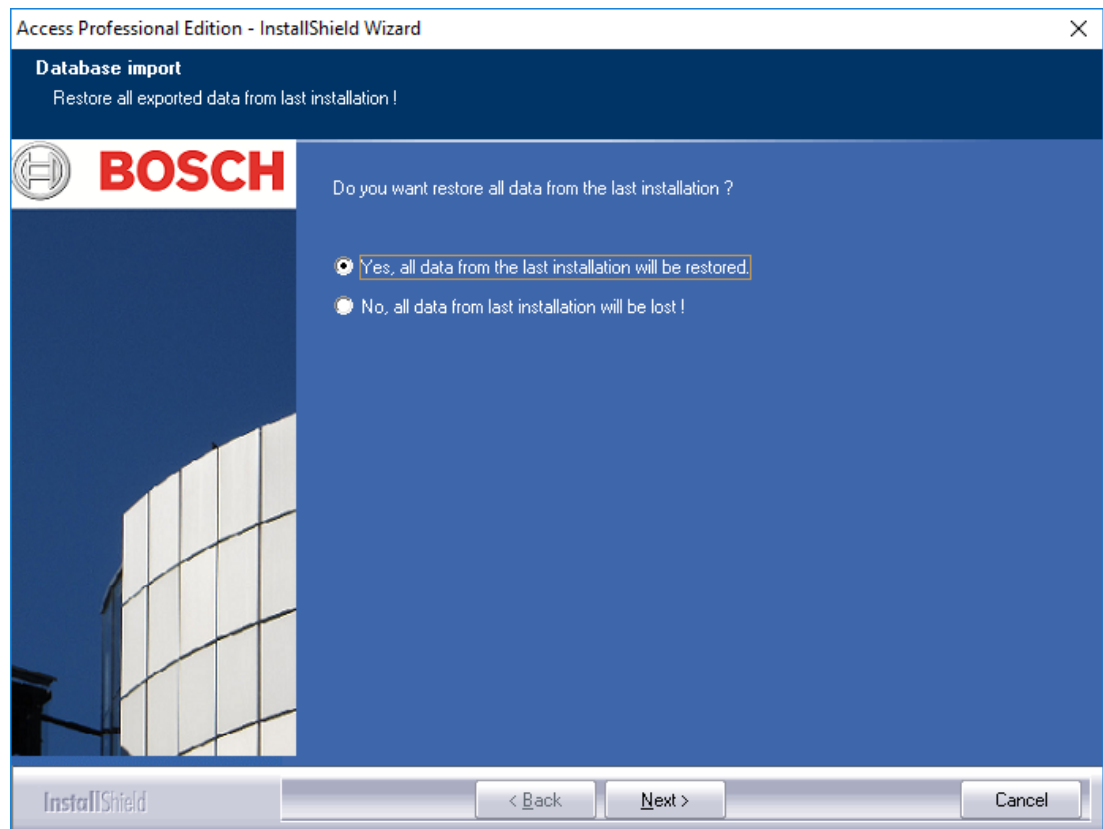
**Bericht!**

Het is mogelijk een ander installatiepad te kiezen voor de nieuwe installatie dan het pad dat werd gebruikt bij de vorige installatie. De back-upbestanden worden dan door de Import Tool nog steeds teruggevonden zodat de gegevens kunnen worden geïmporteerd.

5.4.1

Importeren

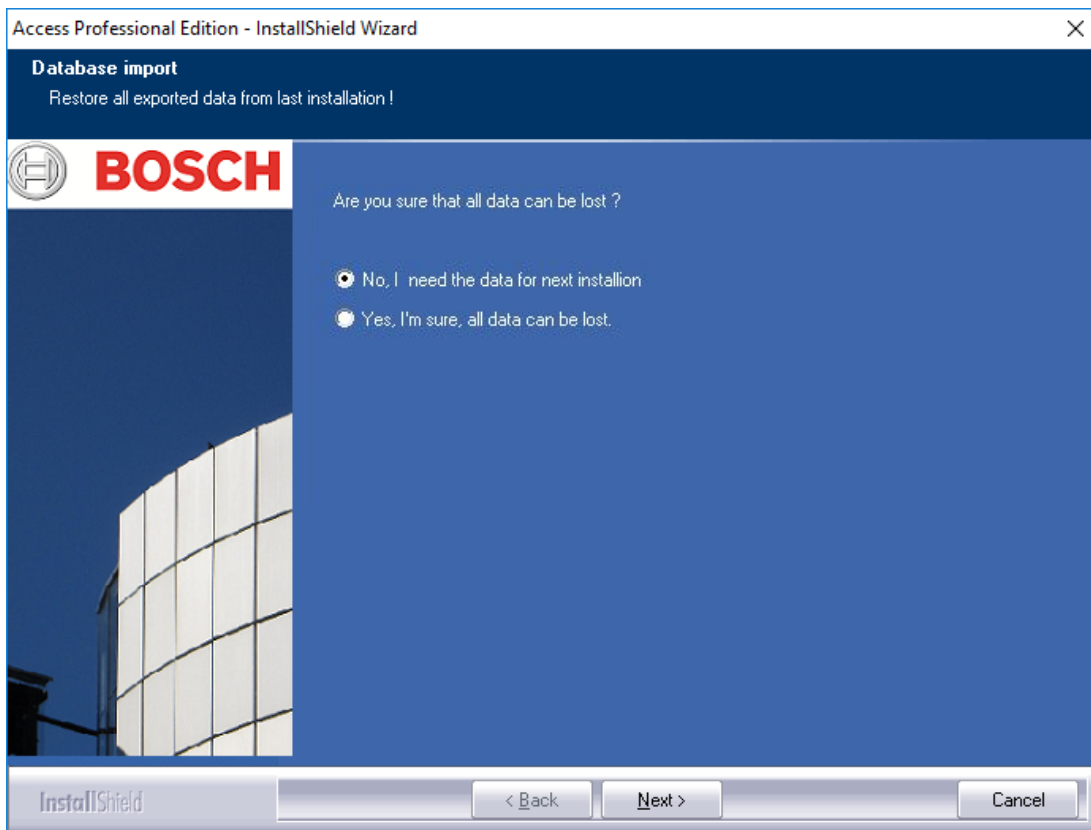
Voordat de installatie wordt voltooid, wordt u gevraagd of u opgeslagen gegevens wenst te importeren.



Het importeren overslaan

Als u de opgeslagen gegevens niet wenst te importeren, kiest u de optie **No, all data from last installation will be lost!** (Nee, alle gegevens van de vorige installatie zullen verloren gaan.)

Er volgt dan opnieuw een controlevraag waarbij standaard de optie voor het importeren van de gegevens is gekozen. Alleen met de optie **Yes, I'm really sure. (Ja, ik weet het echt zeker.) All data will be lost.** (Alle gegevens gaan verloren.) wordt het invoeren van gegevens voorkomen.



Bericht!

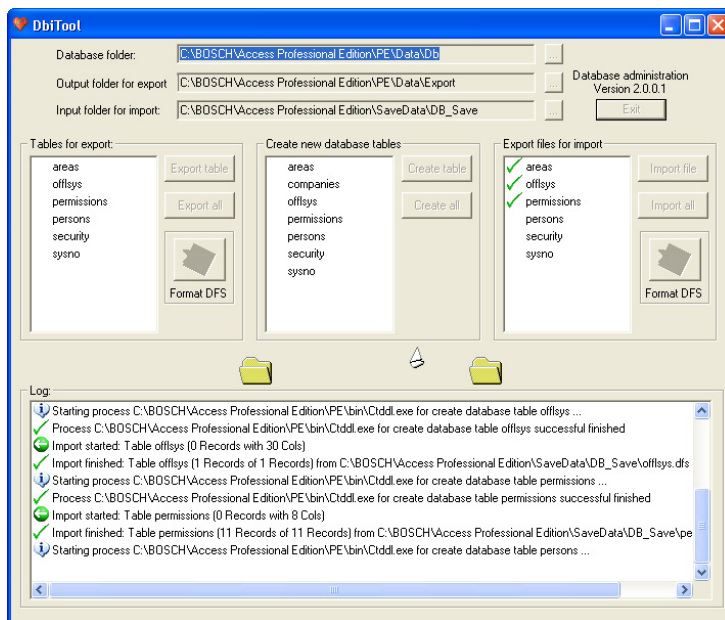
De enige manier om een eerder afgewezen gegevensimport opnieuw uit te voeren is handmatig via Start > Programma's > Access Professional Edition > Database Management. Bedenk echter dat alle tussendoor opgeslagen gegevens worden overschreven door de import.

5.4.2

DbiTool

De importeerfunctie opent een afzonderlijke toepassing, die zich eveneens in de bin-directory van Access PE bevindt en de geselecteerde tabellen importeert.

Afhankelijk van de hoeveelheid gegevens kan dit proces enkele minuten duren.



5.4.3

Controleer de configuratie

Nadat de gegevens zijn geïmporteerd verschijnt er een bericht dat de Access PE Configurator zal worden gestart.

De configurator wordt nu gestart. Controleer uw configuratie en sla deze op!

Klik op **OK** om Configurator te starten en controleer vervolgens de configuratiegegevens die zijn geladen.



Voorzichtig!

Als er na een update een nieuwe AMC-versie beschikbaar is, worden alle AMC's automatisch bijgewerkt.

Tijdens het updateproces is bij geen enkele ingang toegang mogelijk.

5.4.4

Installatie voltooid

Sluit Configurator na controle van de configuratie. Nu kan de installatie worden voltooid door op **Finish** (Voltooien) te klikken in het laatste installatievenster.

6 Gebruikersrechten

De gebruikersrechten voor Access PE-toepassingen (en voor Configurator en LogViewer) worden in Personnel Management toegewezen op een speciaal tabblad voor personeelsgegevens (= gebruikersrechten).

Raadpleeg de handleiding van Personnel Management (Personeelsbeheer) voor een gedetailleerde beschrijving.

7 UL 294-vereisten

Functies die niet zijn geëvalueerd door UL:

- Het systeem van videoverificatie
- Plattegrondweergave en alarmbeheer met plattegrond- en videoverificatie
- Integratie met X-Protect
- Video Player
- Badge Designer
- De Delta 1200 Series
- Rosslare ARD-1200EM Series
- LAC-controlllers
- LACi-controlllers
- APC-AMC2-4R4CF-controlllers
 - BG 900-lezer met interfaceprotocol
 - L-BUS-lezer met interfaceprotocol
- IDS van beveiligingssysteem - In-/uitschakelen van alarm
- Liftgebruik
- Teksten
- Gebruik van inbraakalarm

Functies die zijn geëvalueerd door UL:

- 26-bits Wiegand-formaatlezers
- AMC2-controlllers:
 - APC-AMC2-4WCF
 - API-AMC2-4WE
 - API-AMC2-8IOE
 - API-AMC2-16IOE
- APE-SW als aanvullende bewakingsapparatuur

De volgende Bosch-kaartlezers zijn door UL geëvalueerd voor compatibiliteit met het APE-SW-softwarestelsel van Bosch:

- LECTUS secure 1000 WI
- LECTUS secure 4000 WI
- LECTUS secure 5000 WI



Bosch Security Systems B.V.

Torenallee 49
5617 BA Eindhoven
Netherlands

www.boschsecurity.com

© Bosch Security Systems B.V., 2019