



BOSCH

Access Professional Edition

pl

Instrukcja instalacji

Spis treści

1	Przegląd systemu	5
1.1	Ograniczenia i opcje	6
1.2	Instalacja na pojedynczym komputerze	8
1.3	Instalacja na wielu komputerach	9
1.4	Wymagania wstępne dla systemu	10
1.5	Komputer jedнопłytkowy	11
2	Serwer SQL	13
2.1	Obsługa serwera SQL	13
2.2	Instalacja bazy danych SQL	15
3	Instalacja	21
3.1	Wymagania	22
3.2	Rozpoczęcie instalacji	23
3.3	Wybór języka i przygotowanie	23
3.4	Umowa licencyjna	25
3.5	Informacja o kliencie (tylko serwer)	26
3.6	Wybór rodzaju instalacji.	27
3.6.1	Zabezpieczenie folderu domyślnego	28
3.6.2	Dostęp do serwera dla instalacji na kliencie	28
3.7	Wybór ścieżki instalacji	29
3.8	Wybór komponentów	31
3.8.1	Instalacja klienta	33
3.9	Wybór obsługiwanych języków	34
3.10	Domyślny język konfiguracji (tylko serwer)	34
3.11	Potwierdzenie wybranych ustawień	36
3.12	Stan instalacji	37
3.13	Instalacja zakończona	38
4	Użytkowanie produktu	39
4.1	Licencje	39
4.1.1	Pakiety licencji i ich zawartość	40
4.1.2	Aktywowanie licencji	42
4.2	Ustawianie uprawnień dostępu do serwera	44
4.3	Zmiana tła	45
4.4	Ustawienia języka	45
4.5	Konfiguracja systemu do własnych potrzeb	47
4.6	Przeglądanie map i zarządzanie alarmami	47
4.6.1	Konfiguracja mapy	48
4.6.2	Dodawanie urządzenia do mapy	50
4.7	Integracja X-Protect	52
5	Deinstalacja – Ponowna instalacja	53
5.1	Tworzenie kopii zapasowych i ich przywracanie	53
5.2	Deinstalacja	54
5.2.1	Oprogramowanie Windows	54
5.2.2	Inicjalizacja	55
5.2.3	Potwierdzenie deinstalacji	55
5.2.4	Zamknięcie wszystkich programów	55
5.2.5	Eksportowanie	57
5.2.6	Pominięcie eksportu	58
5.2.7	DbiTool	58

5.2.8	Stan instalacji	59
5.2.9	Zakończenie i ponowne uruchomienie	60
5.3	Zmiana instalacji oprogramowania	62
5.4	Ponowna instalacja/Aktualizacja	62
5.4.1	Import	64
5.4.2	DbiTool	66
5.4.3	Sprawdzenie konfiguracji	66
5.4.4	Instalacja zakończona	66
6	Uprawnienia użytkownika	67
7	Wymagania normy UL 294	68

1 Przegląd systemu

System Access Professional Edition (w dalszej części dokumentu nazywany w skrócie **Access PE**) to kompleksowe, autonomiczne rozwiązanie do kontroli dostępu dla firm małej i średniej wielkości. Składa się ono z kilku modułów:

- Usługa LAC: proces, który polega na ciągłej komunikacji z lokalnymi kontrolerami dostępu LAC (ang. Local Access Controllers, w dalszej części dokumentu nazywanych kontrolerami). AMC: modułowe kontrolery dostępu (ang. Access Modular Controllers), które są stosowane jako kontrolery.
- Configurator (Konfigurator)
- Personnel Management (Zarządzanie personelem)
- Log Viewer (Analiza dziennika)
- Alarm Management (Zarządzanie alarmami)
- Video Verification (Weryfikacja wideo)

Składniki te można podzielić na moduły instalowane i pracujące na serwerze i na klientach. Usługa LAC musi pozostawać w stałej łączności z kontrolerami, ponieważ po pierwsze, stale otrzymuje od nich komunikaty o ruchach, obecności i nieobecności użytkowników, po drugie, przesyła do kontrolerów zmiany dotyczące danych, np. związane z przyznaniem nowych kart, ale głównie dlatego, że przeprowadza kontrole metapoziomowe (sekwencyjne kontrole dostępu, kontrole funkcji zapobiegającej przekazaniu karty osobie niepowołanej, kontrole losowe).

Aplikacja Configurator (Konfigurator) również powinna pracować na serwerze, jednak można ją też zainstalować na klienckich stacjach roboczych i obsługiwać z ich poziomu.

Moduły Personnel Management (Zarządzanie personelem) i Log Viewer (Analiza dziennika) należą do składników klienta i mogą być uruchamiane dodatkowo na serwerze lub na innym komputerze połączonym przez sieć z serwerem.

Istnieje możliwość zastosowania następujących kontrolerów:

- AMC2 4W (z czterema interfejsami czytników Wiegand) – można rozszerzyć za pomocą modułu AMC2 4W-EXT
- AMC2 4R4 (z czterema interfejsami RS485 do czytników)

1.1 Ograniczenia i opcje

Oprogramowanie Access PE można stosować w przypadku systemów, które nie przekraczają poniższych ograniczeń w zakresie liczby podłączonych elementów lub ilości zarządzanych danych:

- maks. 10 000 kart
- do trzech kart na osobę
- długość kodu PIN: 4–8 znaków (konfigurowalny)
- Rodzaje kodów PIN:
 - Kod weryfikacyjny PIN
 - Kod identyfikacyjny PIN
 - Kod uzbrojenia PIN
 - Kod PIN do drzwi
- Warianty dostępu:
 - Tylko karta
 - Karta z kodem PIN (kod weryfikacyjny PIN)
 - Kod PIN lub karta (kod identyfikacyjny PIN)
- Maks. 255 modeli czasowych
- Maks. 255 uprawnień dostępu
- Maks. 255 uprawnień obszarowych/czasowych
- Maks. 255 grup uprawnień dostępu
- Maks. 16 stanowisk
- Maks. 512 czytników
- Maks. 3 moduły rozszerzeń WE/WY (AMC2 8I-8O-EXT, AMC2 16I-16O-EXT lub AMC2 16I-EXT) na kontroler
- Poniższe ograniczenia dotyczą każdego typu kontrolera:

Kontroler	APC-AMC2	APC-AMC2	APC-AMC2
Czytniki/wejścia	4WCF	4WCF z API-AMC2 4WE	4R4CF
Maks. liczba czytników na kontroler AMC	4	8	8
Maks. liczba czytników na interfejs/szynę	1	1	8

Tab. 1.1: Ograniczenia systemu – czytniki i wejścia

System wizyjny – ograniczenia i opcje

- Maks. 128 kamer
- Maksymalnie 5 kamer na wejście
 - 1 kamera identyfikacyjna
 - 2 kamery monitorujące strefę tylną
 - 2 kamery monitorujące strefę przednią
 - Jedną z tych kamer można skonfigurować jako kamerę alarmową i rejestracyjną.

System blokowania offline (OLS) – ograniczenia i opcje

- Maks. 256 drzwi

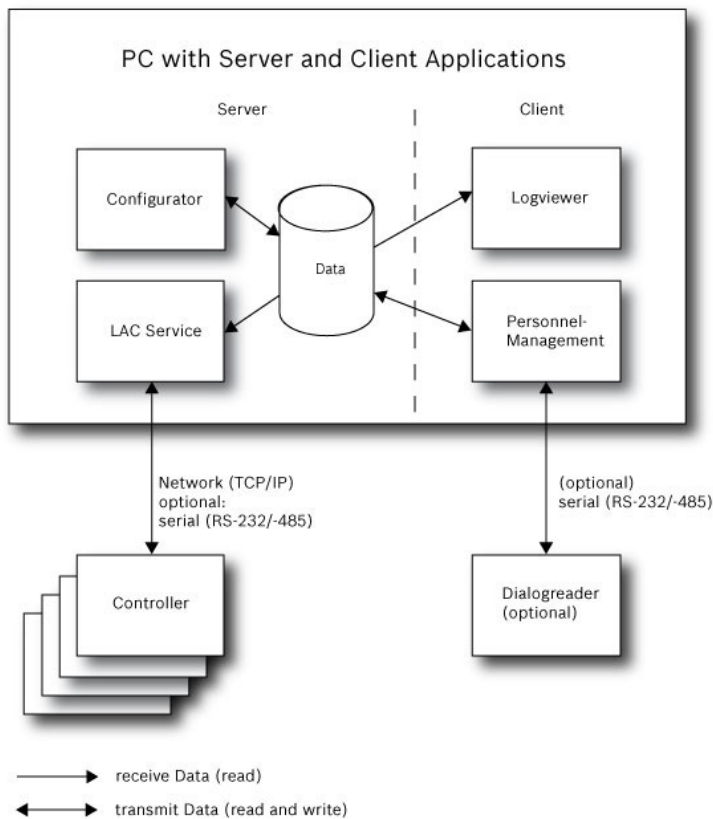
- Liczba wejść i grup uprawnień dostępu w uprawnieniach zależy od długości zestawu danych, które można zapisać na kartach.
- Maks. 15 modeli czasowych
- Do 4 okresów na model czasowy
- Maks. 10 dni specjalnych/świąt (z systemu online)
- Funkcja OLS dotyczy jedynie karty numer 1.

**Uwaga!**

Urządzenia USB podłączone do pulpitu zdalnego jako np. czytniki rejestracji nie są obsługiwane.

1.2 Instalacja na pojedynczym komputerze

Na poniższym rysunku pokazano kompletny system Access PE zainstalowany na pojedynczym komputerze. Kontrolery można dołączać za pośrednictwem sieci TCP/IP lub interfejsu szeregowego. Jeśli stosowany jest czytnik dialogowy, również podłącza się go za pośrednictwem interfejsu szeregowego.



Rysunek 1.1: Przegląd systemu – konfiguracja z pojedynczym komputerem

1.3 Instalacja na wielu komputerach

Na poniższym rysunku pokazano system Access PE podzielony na dwa komputery. Jest to szczególnie korzystne w przypadkach, kiedy serwer obsługujący kontrolery znajduje się w zamkniętym pomieszczeniu komputerowym, ale dane personelu są przetwarzane gdzie indziej, np. przez dział kadr znajdujący się w innym miejscu.

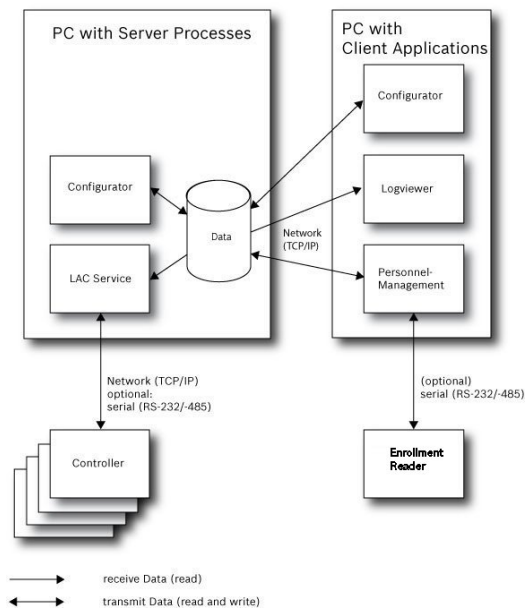
Klient systemu Access PE może działać równolegle na maks. 16 komputerach, które mają za pośrednictwem sieci dostęp do wspólnych danych na serwerze.

Klienckie stacje robocze można skonfigurować w taki sposób, aby wyświetlały obraz na dwóch monitorach.



Uwaga!

Po wybraniu opcji **Odinstaluj w celu aktualizacji** należy upewnić się, że wszystkie pliki zostały usunięte z folderu. : \BOSCH\Access Professional Edition z wyjątkiem folderów **SaveData** oraz **Licensing**.



Rysunek 1.2: Przegląd systemu – system podzielony

Podczas instalacji system instaluje osobnego lokalnego użytkownika (**ApeUser + nazwa serwera**) na serwerze i komputerze klienckim. ApeUser umożliwia dostęp do danych na serwerze.



Uwaga!

Brak lub modyfikacja **ApeUser** uniemożliwia dostęp do danych na serwerze.

Nie usuwać ani nie wyłączać ApeUser.

Nie zmieniać hasła.

Więcej informacji – patrz rozdział **4.2 Uprawnienia dostępu do serwera**.

1.4 Wymagania wstępne dla systemu

Wymagania dotyczące instalacji systemu Access PE:

Systemy operacyjne (jeden z wymienionych):

- Windows 2016 Standard Server (64 bit)
- Windows 2012 R2 Server
- Windows 10 X64 Professional
- Windows 7



Uwaga!

Oprogramowanie Access Professional Edition w wersji 3.1 i wyższych nie jest kompatybilne z żadną wersją systemu Microsoft Windows XP.

Minimalne wymagania sprzętowe

Serwer i klient wymagają standardowego komputera z systemem Windows i następującym wyposażeniem:

- 4-rdzeniowy procesor o częstotliwości taktowania 2 GHz lub 2-rdzeniowy procesor o częstotliwości taktowania 3 GHz
- Co najmniej 4 GB pamięci RAM
- 20 GB wolnego miejsca na dysku (serwer)
- 1 GB wolnego miejsca na dysku (klient)
- Karta sieciowa Ethernet 100 Mb (PCI)
- Karta graficzna o rozdzielczości 1024 × 768 pikseli obsługująca 32 tys. kolorów
- Obsługiwane rozdzielczości:
 - 1024 × 768
 - 1280 × 1024
 - 1920 × 1080
 - 2560 × 1080

1.5 Komputer jednopłytowy

Oprogramowanie Access Professional Edition (APE) można uruchamiać na **komputerze jednopłytowym (SBC, Single-Board Computer)**.

Zasadniczo możliwości **komputera SBC**, takiego jak Intel Compute Stick STK1AW32SC, lub innego sprzętu niższej klasy mogą **nie spełniać wymagań wstępnych systemu** dotyczących oprogramowania Access Professional Edition (zob. rozdział 1.4).



Uwaga!

Komputera SBC można używać tylko w przypadku, gdy sieć LAN lub WIFI oraz podłączony sprzęt są stale dostępne.

Komputer SBC należy skonfigurować przy użyciu ograniczonego zestawu funkcji, jak to określono dla **licencji podstawowej** (maksymalnie 16 czytników).

W związku z niską wydajnością sprzętu podłączonego bezprzewodowo komputera SBC **nie** należy używać z funkcjami **Zarządzanie alarmami** i **Zarządzanie wideo**, ponieważ dla tych funkcji podstawowe znaczenie ma stabilność sieci.

Oprogramowanie APE zostało przetestowane na następującym urządzeniu, które może służyć jako punkt odniesienia, jeśli chodzi o minimalne wymagania systemu pozwalające na korzystanie z licencji podstawowej:

Intel Compute Stick STK1AW32SC

Nazwa produktu	Intel BOXSTCK1A32WFCR
Wymiary	147 x 89 x 0,7 mm
Marka procesora	Intel Atom x5-Z8-300, 4x1,44 GHz
Rozmiar pamięci RAM	2 GB
Technologia pamięci	DDR3L
Typ pamięci komputera	DDR3 SDRAM
Rozmiar dysku twardego	32 GB
Napięcie	1,35 V
Moc	4 W
Źródło zasilania	USB
System operacyjny	Windows 10

Warunki wstępne w systemie operacyjnym Windows

W przypadku pracy ze sprzętem niższej klasy, np. komputerem SBC, zaleca się określenie następujących ustawień i warunków wstępnych właściwych dla sprzętu i systemu operacyjnego, aby zapewnić bezproblemowe działanie oprogramowania APE:

- Należy używać stałych adresów IP.
- Należy wyłączyć wszystkie opcje oszczędzania energii.
 - Należy wybrać plan zasilania dla dużej wydajności.
 - Należy wyłączyć opcje oszczędzania energii w ustawieniach USB.
- Należy wyłączyć funkcje hibernacji.
- Należy wyłączyć automatyczne aktualizacje systemu operacyjnego Windows.
- W przypadku niestabilnego połączenia WiFi należy zastosować kartę USB Ethernet.

- Należy upewnić się, że rozdzielczość ekranu odpowiada wymaganiom sprzętowym komputera SBC. W przypadku urządzenia testowanego przykładowo zalecaną rozdzielczością jest 1920x1080.
- Należy upewnić się, że jest dostępna wystarczająca ilość pamięci. Zaleca się 5 GB wolnej pamięci na instalację systemu operacyjnego i oprogramowania APE. W przypadku braku wystarczającej ilości pamięci wewnętrznej należy użyć zewnętrznego dysku twardego lub zastosować do komputera SBC kartę microSD.
- Należy regularnie tworzyć dyski CD odzyskiwania systemu Windows i zapisywać punkty wejścia.

**Uwaga!**

W przypadku korzystania z komputera jedнопłytkowego (SBC) tworzenie dysków CD odzyskiwania i używanie punktów wejścia może być niemożliwe.

2 Serwer SQL

2.1 Obsługa serwera SQL

Wszystkie dane zapisane w dzienniku zdarzeń można również przechowywać w bazie danych SQL. Jako materiał referencyjny może posłużyć wersja systemu Microsoft® SQLServer® 2014 edycja Express, SP 1x 64 zainstalowana w systemie Windows 10 x64 Pro.

Połączenie z serwerem SQL można skonfigurować w prawej dolnej części ekranu **Settings** (Ustawienia) aplikacji Configurator (Konfigurator).

Szczegółowe informacje na ten temat można znaleźć w instrukcji konfiguracji.



Uwaga!

Bazę danych SQL należy zainstalować na tej samej maszynie fizycznej lub wirtualnej co serwer APE.

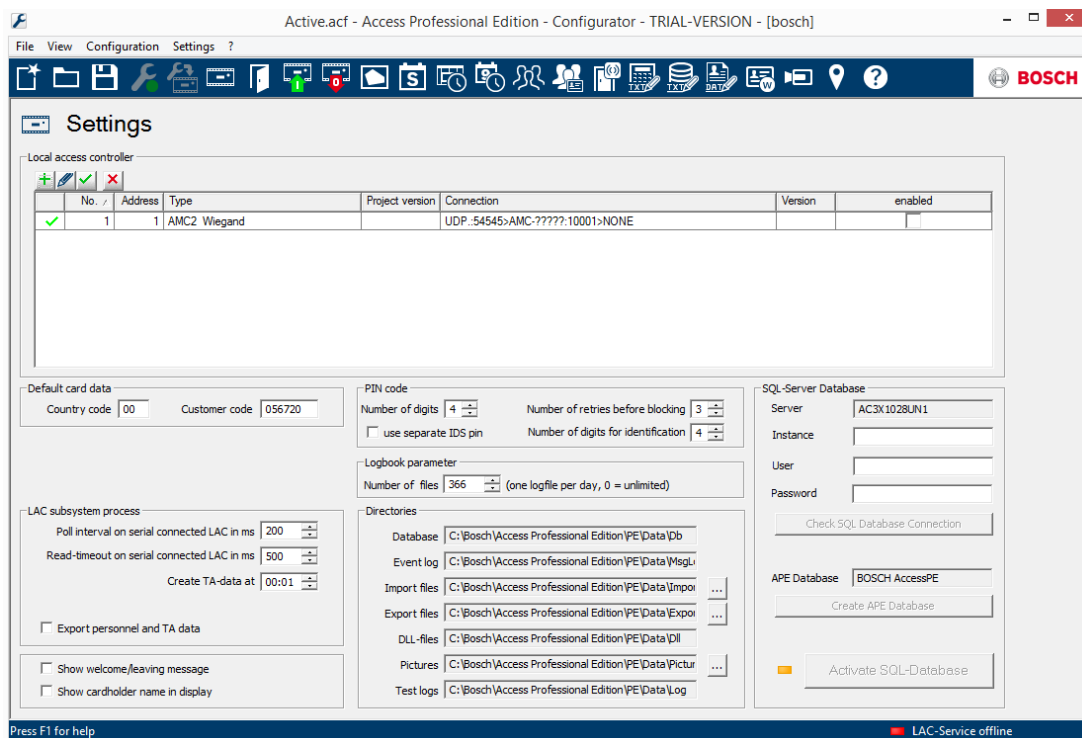
Konsekwencje



Uwaga!

W celu konfiguracji bazy danych SQL należy uruchomić aplikację Configurator (Konfigurator) na komputerze z serwerem APE.

W tym przypadku nie należy uruchamiać Konfiguratora na kliencie.



- Identyfikator instancji bazy danych należy wpisać w polu **Instancja**.
- Jeśli wymagane są dane uwierzytelniające, należy wpisać **Nazwę użytkownika i Hasło**.
- Kliknij przycisk **Check SQL Database Connection** (Sprawdź połączenie z bazą danych SQL).
- Jeśli na razie brak serwera bazy danych APE, przejdź do aplikacji Configurator (Konfigurator) i kliknij przycisk **Create APE Database** (Utwórz bazę danych APE).

Sprawdź połączenie z bazą danych SQL

The screenshot shows a configuration window for a SQL-Server Database. It includes the following elements:

- SQL-Server Database** section:
 - Server: AC3X0013BT1
 - Instance: SQLExpress
 - User: (empty field)
 - Password: (empty field)
 - Check SQL Database Connection button
- APE Database** section:
 - APE Database: BOSCH AccessPE
 - Create APE Database button
 - Activate SQL-Database button
- Status Bar**:
 - LAC-Service online (with a green indicator)
 - NUM RF

Zmień nazwę nowego ważnego identyfikatora instancji. Sprawia, że nowa baza danych APE jest tworzona w określonej instancji.

Jeżeli baza danych APE już istnieje lub została właśnie utworzona, kliknij opcję **Aktywuj bazę danych SQL**.

Przy aktualizacji do wersji APE przy użyciu bazy danych SQL system nie importuje istniejących danych dziennika.

Po przekroczeniu limitu 100 000 wiadomości system przerwie buforowanie zdarzeń. Po przywróceniu usługi SQL buforowane wiadomości zostaną dodane do bazy danych SQL. Bufor wiadomości nie jest zawarty w kopii zapasowej systemu APE.



Uwaga!

Użytkownik odpowiada za konserwację bazy danych, tj. usuwanie starych wpisów, aktualizację oprogramowania SQL itp.
Konsekwencje



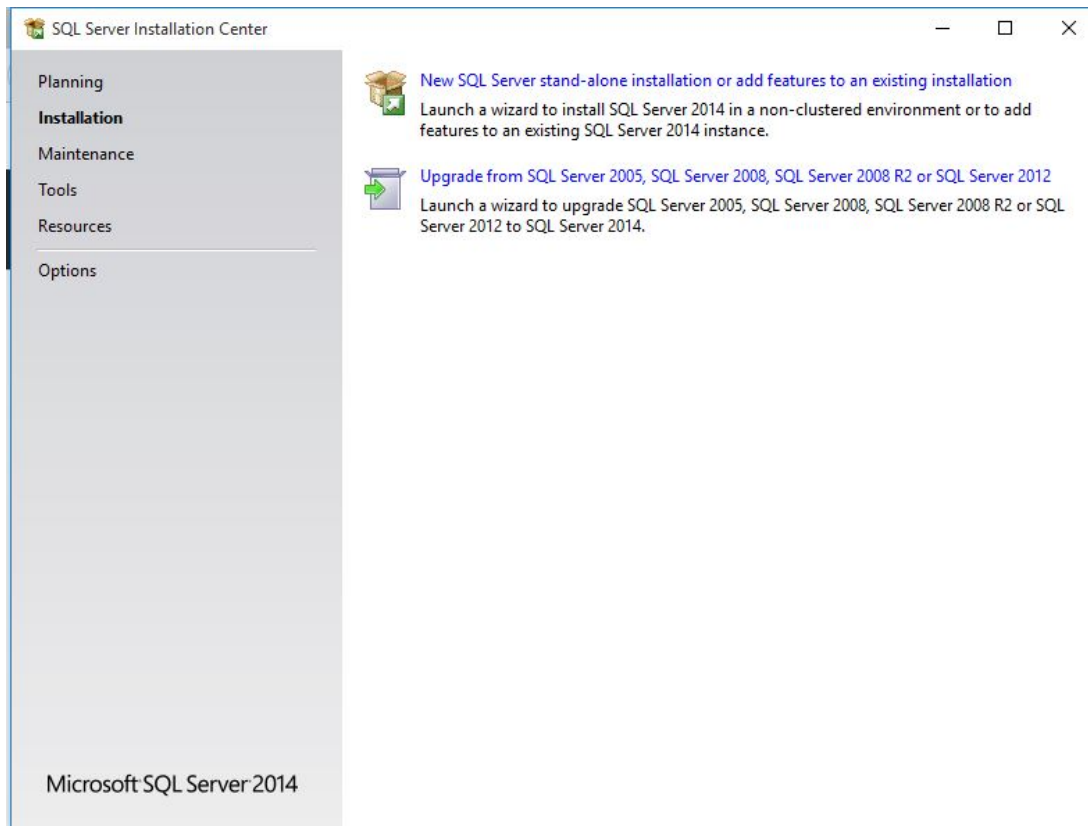
Uwaga!

Usługę bazy danych SQL można włączyć lub wyłączyć.
Jeśli usługa jest wyłączona, pole komunikatu systemu Windows poinformuje o tym użytkownika.

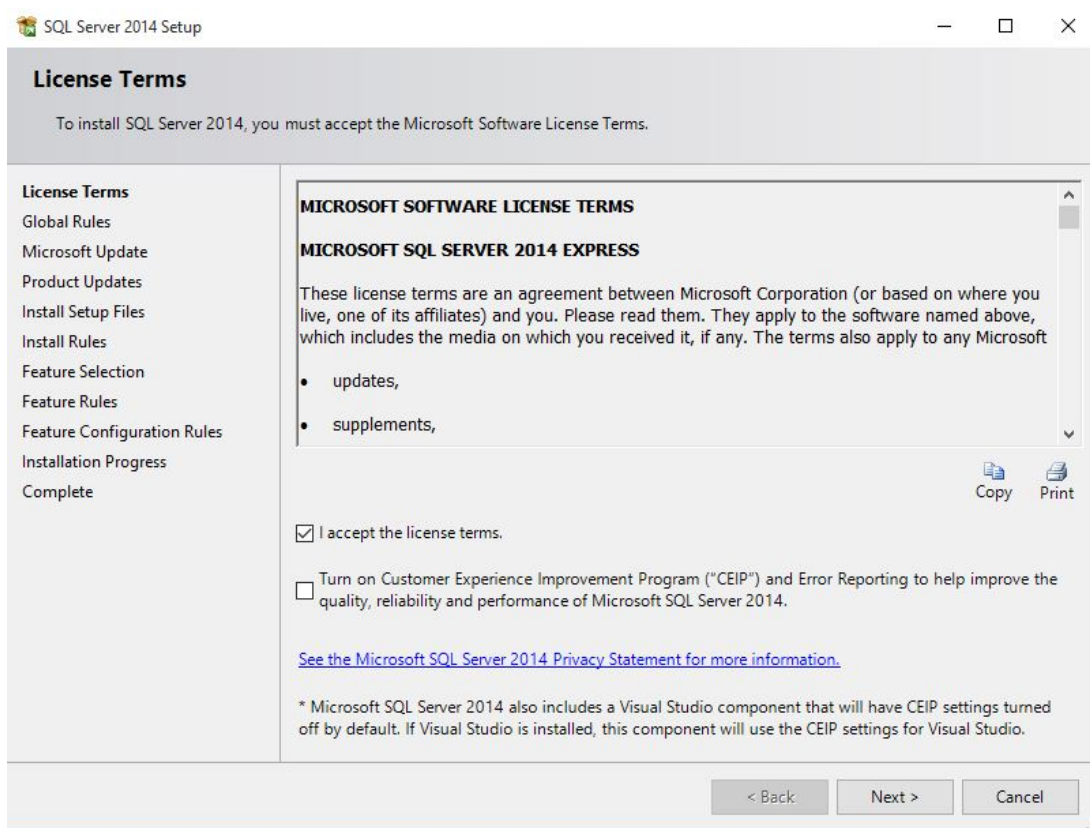
2.2 Instalacja bazy danych SQL

Pobierz **Microsoft® SQL Server® 2014 SP1 edycja Express** ze strony głównej firmy Microsoft. Po uruchomieniu aplikacji wyświetla się **Centrum instalacji serwera SQL**.

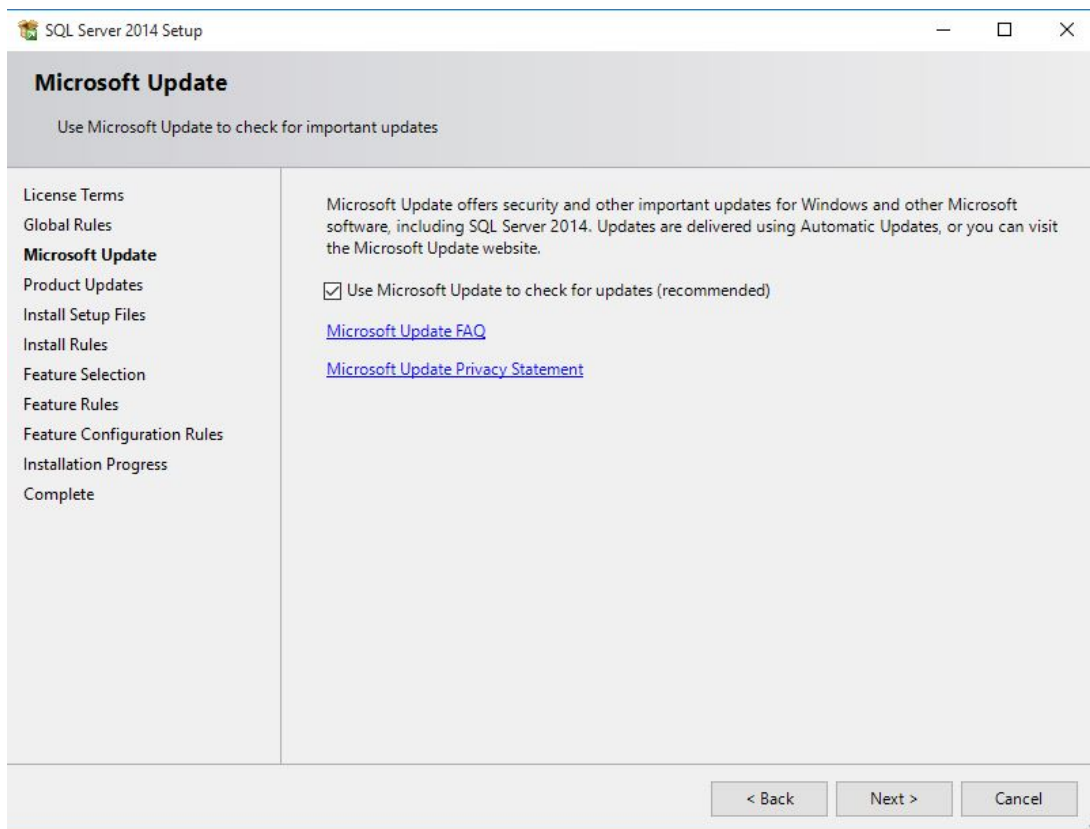
Wybierz opcję **Instalacja**.



– Wybierz opcję **Nowy serwer SQL**.
Wybierz **warunki umowy licencyjnej**.

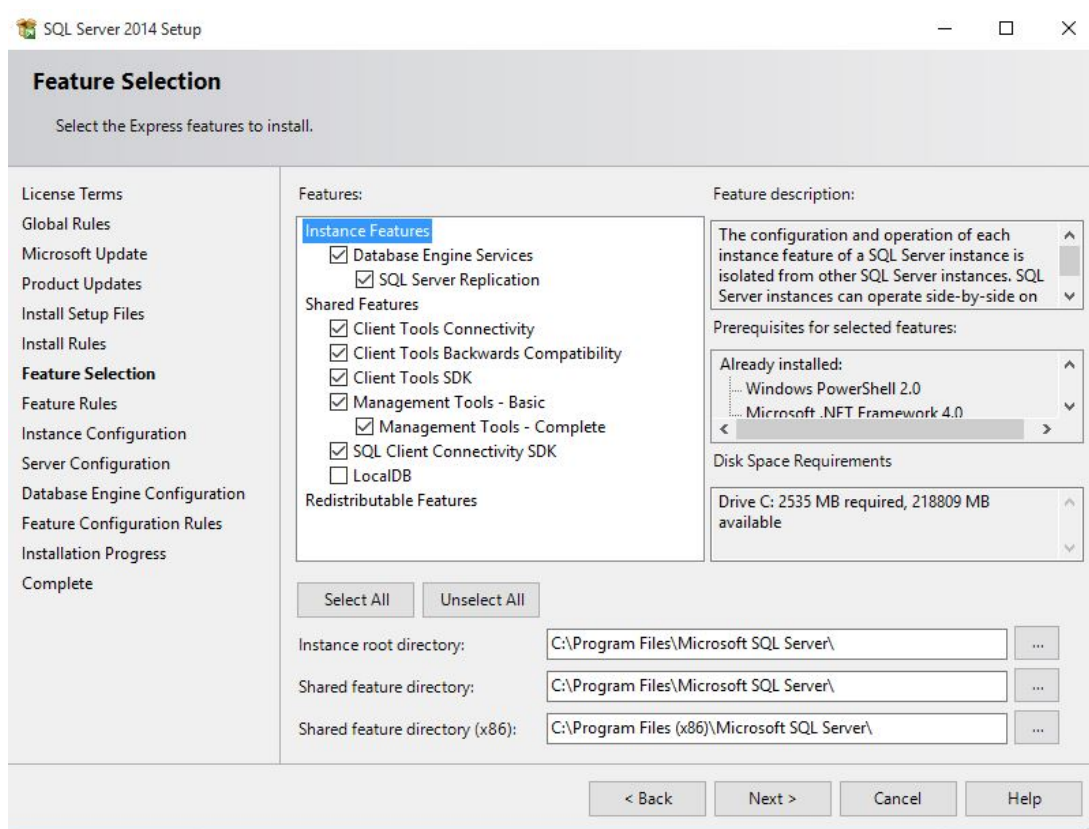


– Zaakceptuj warunki umowy licencyjnej i kliknij **Dalej >**, aby kontynuować.
Wybierz usługę **Microsoft Update**.

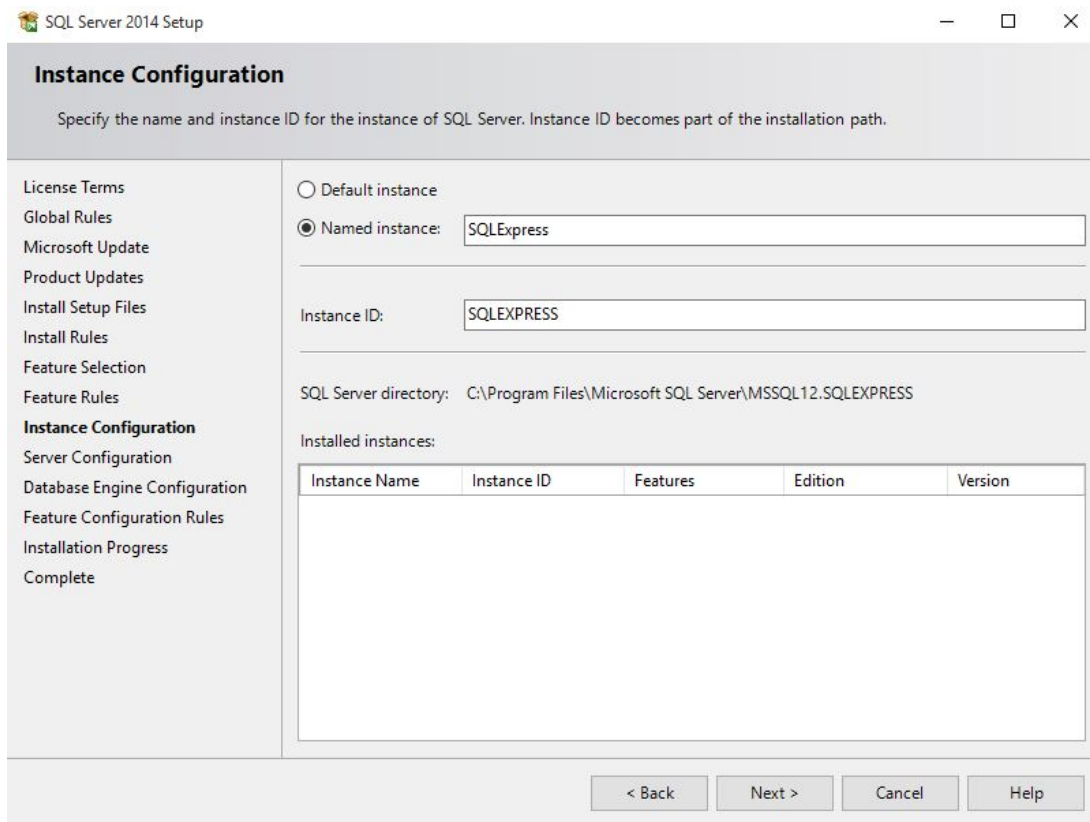


- Wybierz opcję **Sprawdź dostępność aktualizacji w usłudze Microsoft Update**, a następnie kliknij **Dalej >**, aby kontynuować.

Wybierz opcję **Wybór funkcji**.

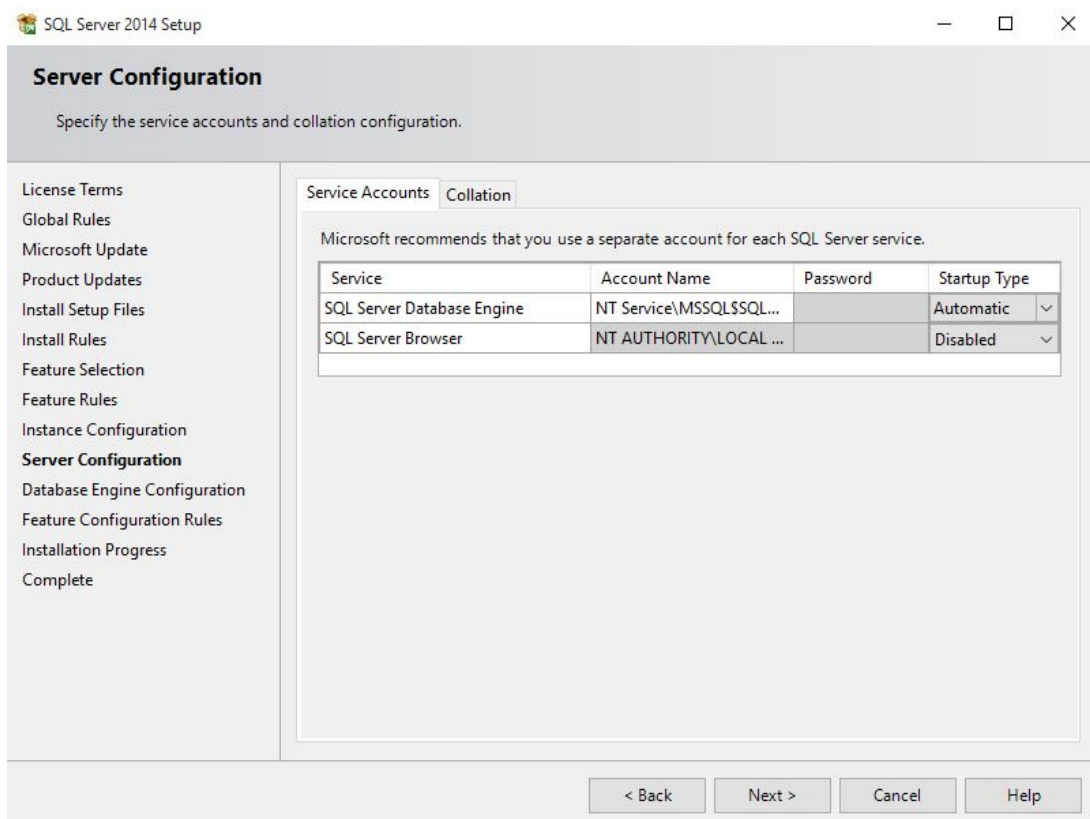


- Zaznacz na liście wybrane **Funkcje** i kliknij **Dalej >**, aby kontynuować.
- Wybierz opcję **Konfiguracja instancji**.



- Wybierz jedno z pól opcji: **Domyślna instancja** lub **Nazwana instancja**.
- Kliknij przycisk **Dalej**, aby kontynuować.

Wybierz opcję **Konfiguracja serwera**.



- Wybierz wymagane **Konta usługi** i kliknij **Dalej >**, aby kontynuować.

Wybierz opcję **Konfiguracja silnika bazy danych**.

Database Engine Configuration
Specify Database Engine authentication security mode, administrators and data directories.

License Terms
Global Rules
Microsoft Update
Product Updates
Install Setup Files
Install Rules
Feature Selection
Feature Rules
Instance Configuration
Server Configuration
Database Engine Configuration
Feature Configuration Rules
Installation Progress
Complete

Server Configuration | Data Directories | User Instances | FILESTREAM

Specify the authentication mode and administrators for the Database Engine.

Authentication Mode

Windows authentication mode
 Mixed Mode (SQL Server authentication and Windows authentication)

Specify the password for the SQL Server system administrator (sa) account.

Enter password:
Confirm password:

Specify SQL Server administrators

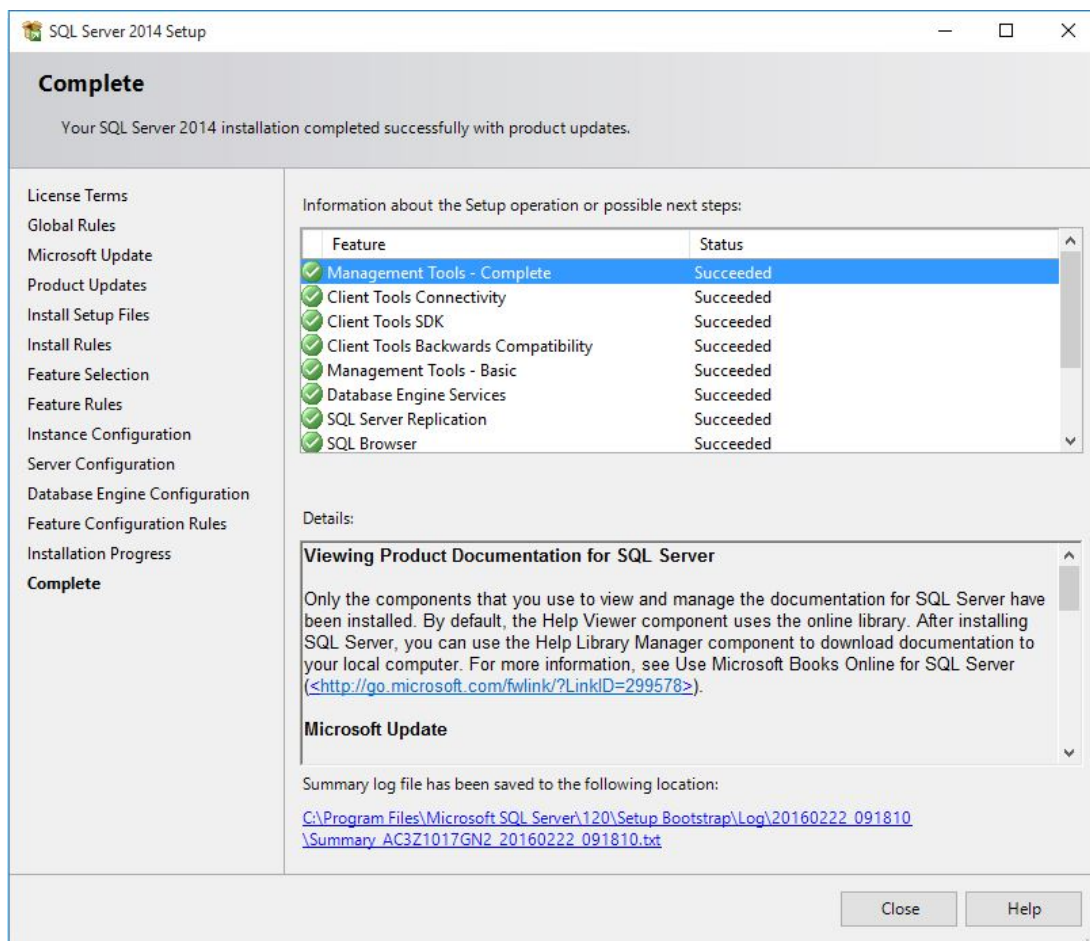
SQL Server administrators have unrestricted access to the Database Engine.

Add Current User Add... Remove

< Back Next > Cancel Help

- Wybierz kartę **Konfiguracja serwera** i aktywuj pole opcji **Tryb uwierzytelniania systemu Windows**.
- Kliknij przycisk **Dalej**, aby kontynuować.

Wybierz opcję **Zakończ** i w kolumnie **Status** sprawdź stan instalacji wymaganych funkcji. Może to potrwać kilka minut.



- Instalacja została zakończona. Aby zakończyć instalację, kliknij przycisk **Zamknij**.



Uwaga!

Jeśli instalacja nie powiodła się, skontaktuj się z działem obsługi klienta firmy Microsoft.

Użytkownik końcowy bazy danych SQL odpowiada za:

- utworzenie danych uwierzytelniających, dających dostęp do bazy danych SQL,
- utworzenie kopii zapasowej serwera SQL, ponieważ system APE nie obsługuje tworzenia kopii zapasowych baz danych SQL,
- zarządzanie bezpieczeństwem serwera SQL.

3 Instalacja

Poza aplikacjami kontroli dostępu **Personnel Management** (Zarządzanie personelem), **Configurator** (Konfigurator) i **Log Viewer** (Analiza dziennika) instalacja systemu Access Professional Edition obejmuje również aplikacje **Alarm Management** (Zarządzanie alarmami) i **Video Verification** (Weryfikacja wideo) oraz narzędzie do konfiguracji usługi **LacSp** (LAC Subprocess) i automatycznego procesu **Card Personalization** (Personalizacja kart) działającego w tle (jeśli ma być zainstalowany).

Instalowane są również poniższe aplikacje, a dostęp do nich można uzyskać, wybierając kolejno pozycje **Start > Programy > Access Professional Edition**.

Dostępne są następujące aplikacje dodatkowe:

- AMC IP Configuration (Konfiguracja IP kontrolera AMC)
- Badge Designer (Projektant identyfikatorów)
- Card Personalization Configuration (Konfiguracja personalizacji kart; tylko w niemieckiej i angielskiej wersji językowej)
- Card Personalization Interface (Interfejs personalizacji kart)
- Database Management (Zarządzanie bazami danych)

3.1 Wymagania

W przypadku nowej instalacji oprogramowania Access PE pobierz plik z obrazem ISO z witryny internetowej firmy Bosch. Wyodrębnij obraz ISO lub utwórz dysk DVD, aby kontynuować instalację.

Jeśli chcesz korzystać z funkcji wideo razem z systemem Professional Edition, należy zainstalować moduł **Bosch Video SDK** z nośnika instalacyjnego (. \3rdParty\BOSCH VideoSDK).

3.2 Rozpoczęcie instalacji

Przed rozpoczęciem instalacji należy zamknąć wszystkie programy. Zaloguj się jako **Administrator** lub skorzystaj z konta, które ma uprawnienia administratora. Umieść instalacyjną płytę CD w napędzie CD-ROM i rozpocznij instalację klikając dwukrotnie plik **Access Professional Edition Setup.exe** w katalogu głównym.

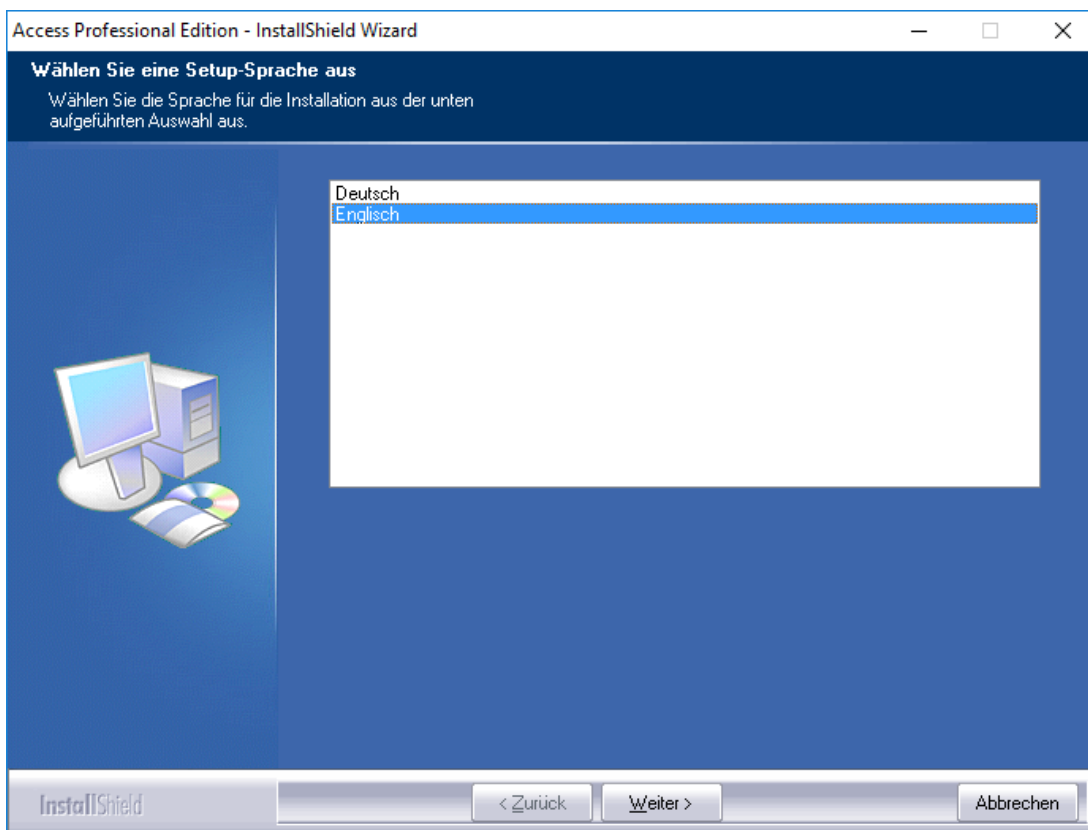


Uwaga!

Instalacja i sposób jej przeprowadzania nie zależy od składników zamówionych do systemu kontroli dostępu. Wszystkie składniki są instalowane, a następnie udostępniane lub blokowane w ramach przeprowadzanej później procedury licencyjnej (patrz podrozdział **Licencjonowanie**).

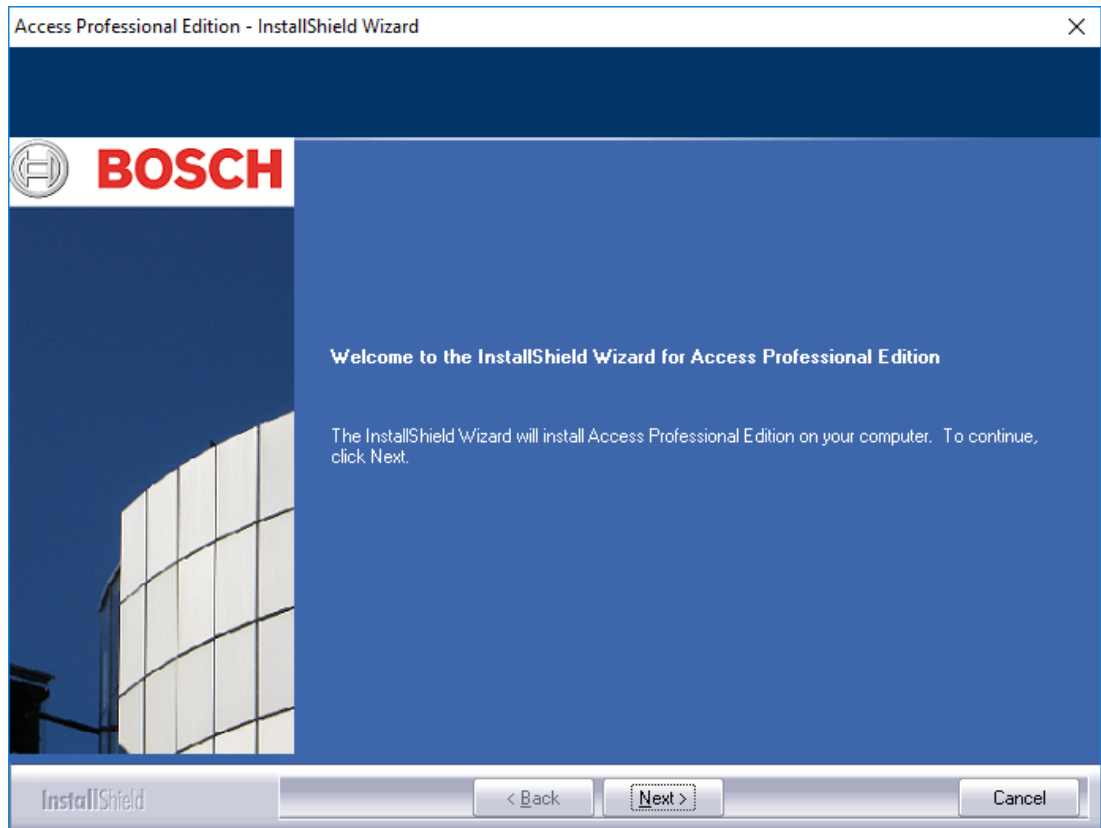
3.3 Wybór języka i przygotowanie

Z listy wybierz wymagany język instalacji (angielski lub niemiecki). Potwierdź wybór klikając przycisk **OK**.



Ten wybór odnosi się tylko do języka używanego w oknach dialogowych kreatora instalacji, pojawiających się w trakcie instalacji. Nie ma on wpływu na języki aplikacji używane później.

Po skonfigurowaniu kreator instalacji uruchomi się w wybranym języku. Kliknij przycisk **Dalej**

**Uwaga!**

W przypadku wybrania instalacji w języku innym niż język systemu operacyjnego może się zdarzyć, że niektóre elementy systemu (szczególnie przyciski) będą wyświetlane w języku systemu operacyjnego.

3.4 Umowa licencyjna

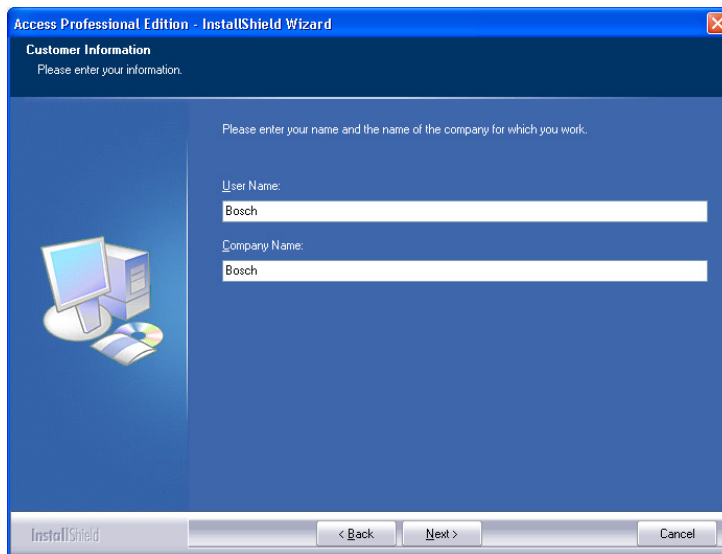
W celu kontynuowania instalacji konieczne jest zaakceptowanie warunków umowy licencyjnej. Prosimy o dokładne jej przeczytanie i potwierdzenie akceptacji poprzez kliknięcie opcji **Akceptuję warunki umowy licencyjnej**.



Dopiero po tym aktywowany zostanie przycisk **Dalej** i będzie można przejść do kolejnego etapu instalacji.

3.5 Informacja o kliencie (tylko serwer)

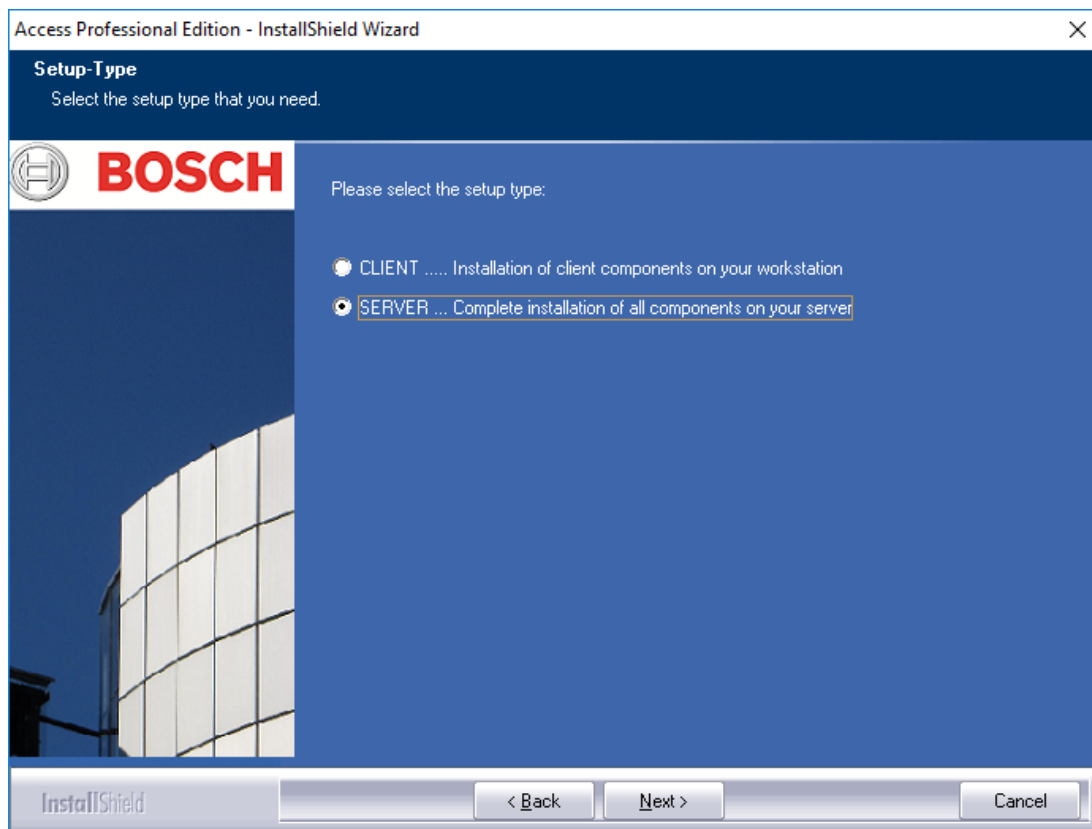
W przewidzianych polach wpisać nazwę użytkownika i informacje o firmie. Pokazane wartości domyślne są tymi, które zostały wprowadzone podczas instalowania systemu operacyjnego.



Potwierdź wpisy klikając przycisk **Dalej**.

3.6 Wybór rodzaju instalacji.

Możesz wybrać między instalacją typu **Serwer** i **Klient**.



Potwierdź wybór, klikając przycisk **Dalej**.



Uwaga!

Najpierw należy zainstalować oprogramowanie Access PE na serwerze. Podczas instalowania klientów należy wpisać nazwę komputera serwera, na którym zainstalowane zostały składniki serwerowe oprogramowania Access PE.



Uwaga!

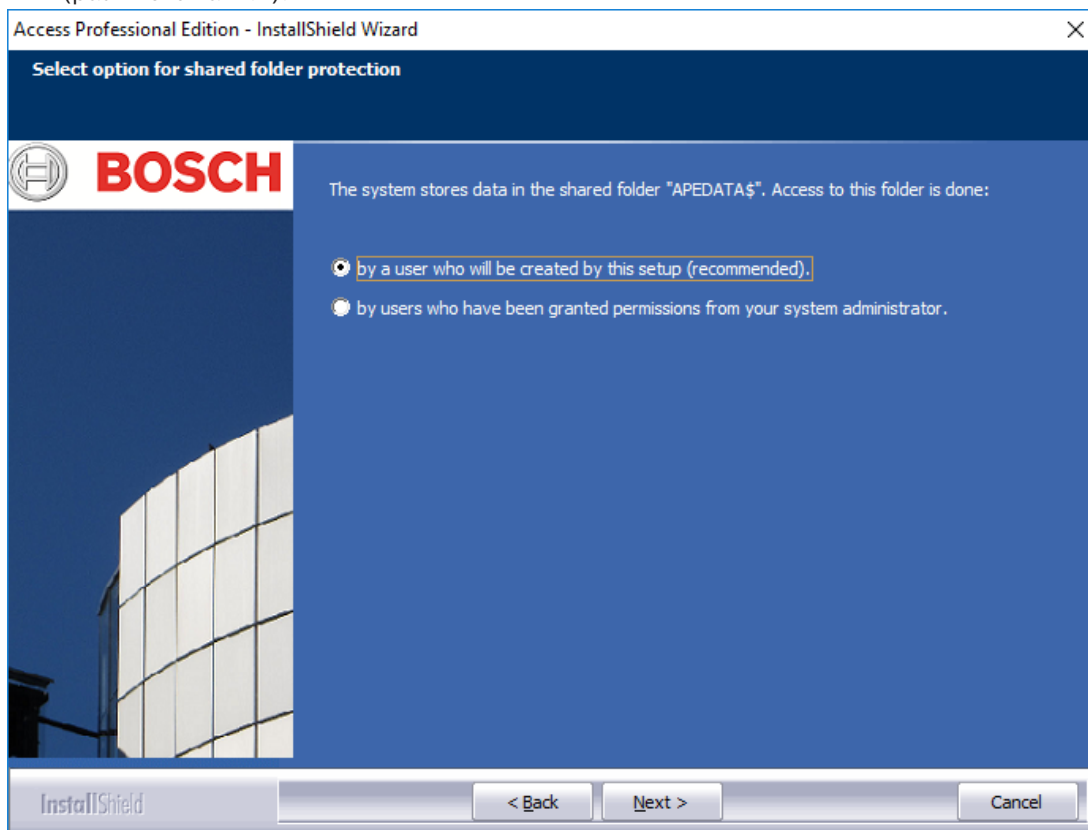
W przypadku instalacji klienckich konieczne są dodatkowe informacje. Wszelkie różnice w stosunku do instalacji serwerowych opisano w odpowiednich punktach tego przewodnika.

3.6.1

Zabezpieczenie folderu domyślnego

Klient musi mieć zapewniony dostęp do folderu o nazwie APEDATA\$. Są dwie opcje dostępu:

- Dostęp przez użytkownika (utworzony podczas konfiguracji). Ta opcja jest zalecana.
- Dostęp przez użytkowników, którzy otrzymali uprawnienia od administratora systemu (patrz rozdział 4.2).

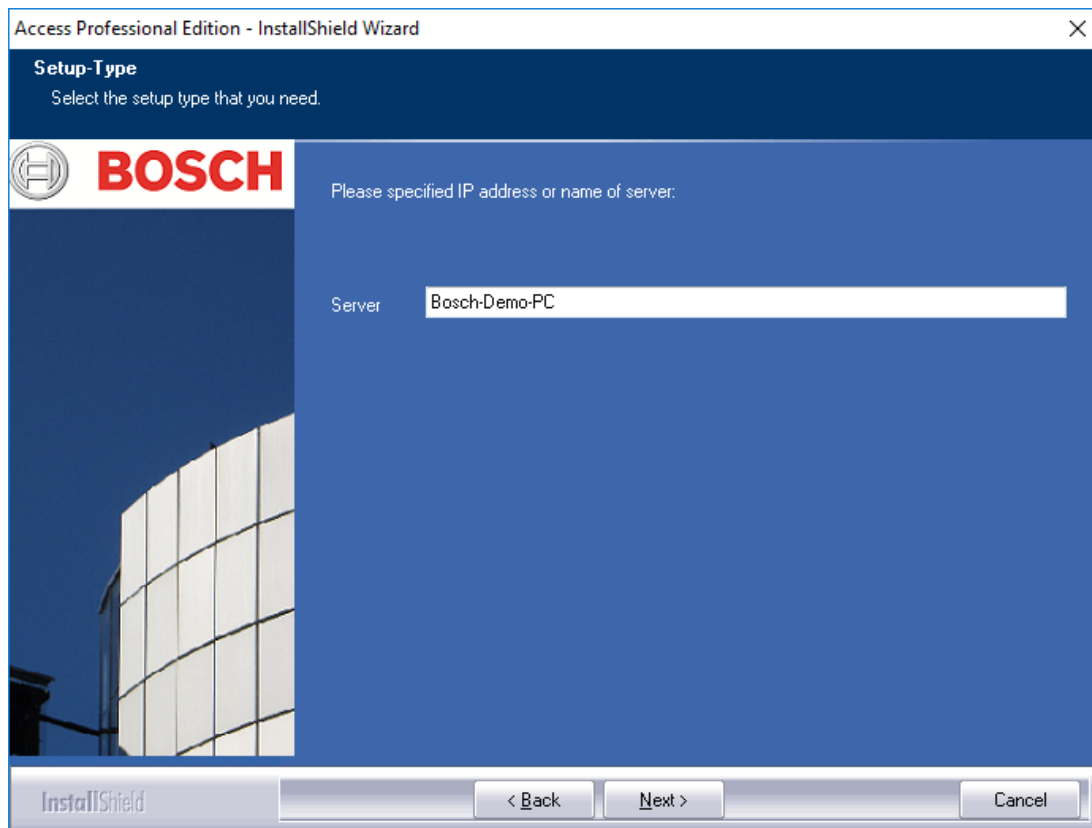


Po dokonaniu wyboru kliknąć **Dalej**, aby kontynuować.

3.6.2

Dostęp do serwera dla instalacji na kliencie

W przypadku wyboru instalacji typu **Klient** najpierw należy wpisać nazwę komputera serwera, do którego podłączony będzie Klient, i na którym zainstalowany został już Access PE.



Potwierdź wpisy klikając przycisk **Dalej**.

3.7

Wybór ścieżki instalacji

Wybierz katalog, w którym zostaną zainstalowane pliki oprogramowania Access PE. Ścieżka domyślna znajduje się na partycji C komputera. Poszczególne składniki są umieszczone w następującej strukturze katalogów:

C:\BOSCH\Access Professional Edition

Podkatalogi **CP** i **PE** zawierają odpowiednio pliki dla funkcji personalizacji kart i kontroli dostępu.



Potwierdź wybór, klikając przycisk **Dalej**.

3.8 Wybór komponentów

Zgodnie z ustawieniami domyślnymi wszystkie składniki są instalowane na serwerze. Poprzez usunięcie zaznaczeń odpowiednich pól wyboru można wyłączyć instalację poszczególnych składników.

Dostępne są następujące składniki:

Configurator (Konfigurator)

Umożliwia zainstalowanie aplikacji Configurator (Konfigurator), która służy do konfiguracji urządzeń i systemów, razem ze skrótem na pulpicie oraz ikoną w oknie dialogowym Personnel Management (Zarządzanie personelem). Składniki te powinny zostać zainstalowane przynajmniej na serwerze. Jednak można je uruchamiać z dowolnego klienta.

Personnel Management (Zarządzanie personelem)

Umożliwia zainstalowanie okien dialogowych do administrowania personelem.

Alarm Management (Zarządzanie alarmami)

Umożliwia zainstalowanie składników niezbędnych do obsługi alarmów.

Video Verification (Weryfikacja wideo)

Umożliwia zainstalowanie składników niezbędnych do użycia weryfikacji wideo.

Log Viewer (Analiza dziennika)

Umożliwia zainstalowanie aplikacji służącej do oceny dziennika wraz ze skrótem na pulpicie oraz ikoną w oknie dialogowym Personnel Management (Zarządzanie personelem).

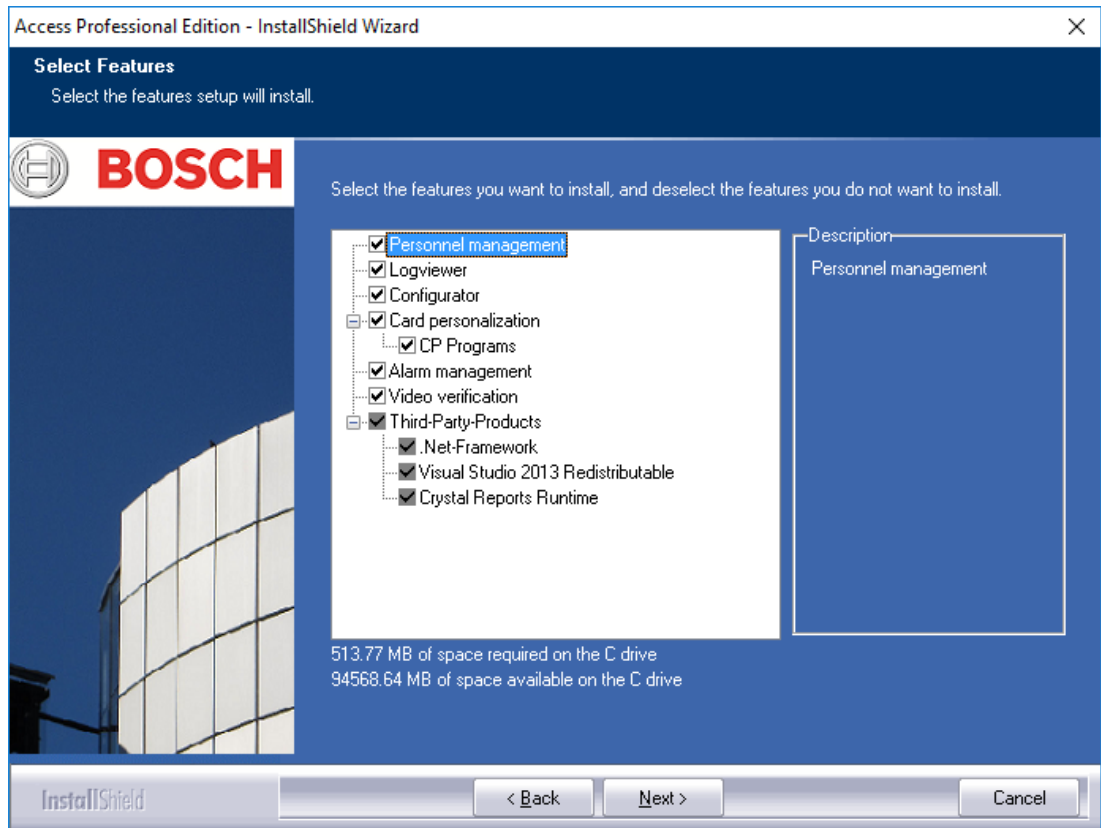
Card Personalization (Personalizacja kart)

Umożliwia zainstalowanie w folderze CP aplikacji Card Personalization (Personalizacja kart). Funkcje przetwarzania kart (np. importowanie obrazów, drukowanie pokwitowań) mogą być realizowane jedynie w przypadku, gdy jest zainstalowany i działa program do projektowania kart.



Uwaga!

Zalecane jest zainstalowanie wszystkich składników na serwerze, aby w razie problemów z połączeniem sieciowym między serwerem i klientami zawsze dostępny był jeden komputer, na którym można wykonać te zadania.



Potwierdź wybór, klikając przycisk **Dalej**.

3.8.1

Instalacja klienta

Składnik **Konfigurator** domyślnie nie jest wybrany wśród składników do zainstalowania w przypadku instalacji klienckiej.



Jednak składnik **Configurator** (Konfigurator) można zainstalować na dowolnym kliencie, tak aby zmian w konfiguracji nie trzeba było koniecznie wprowadzać na serwerze. Potwierdź wybór, klikając przycisk **Next** (Dalej).

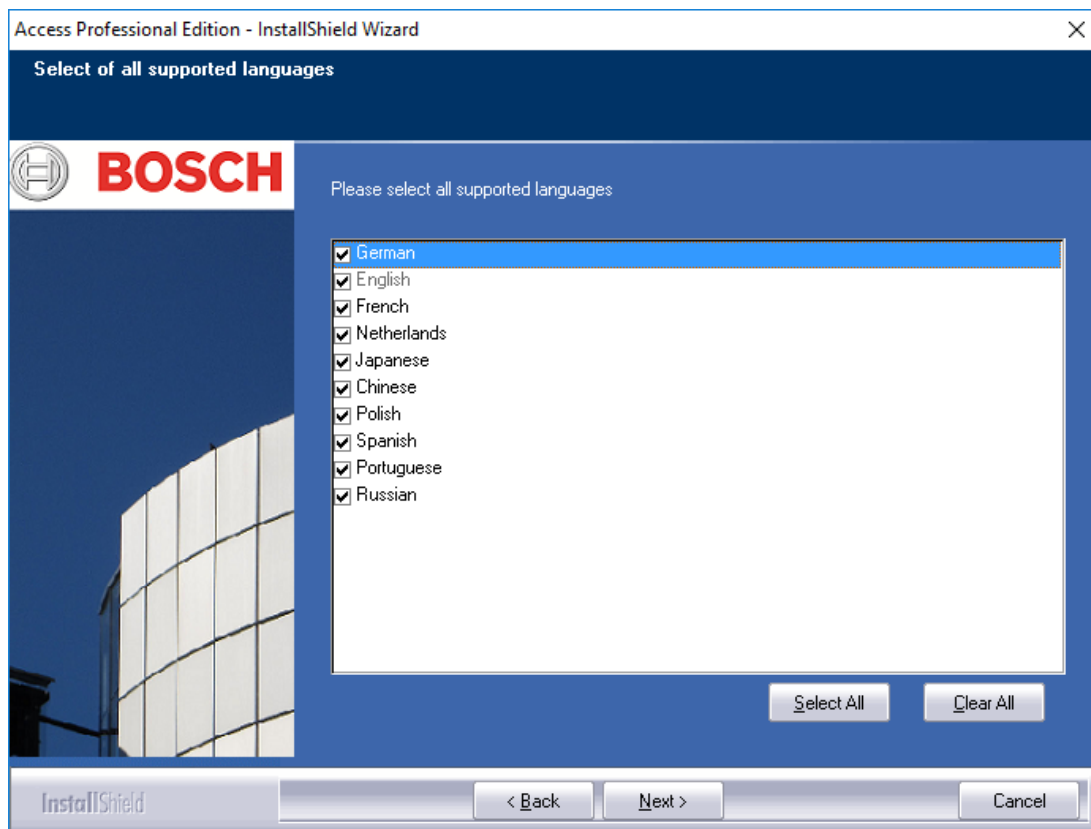


Uwaga!

Zostaną zainstalowane produkty innych firm, które jeszcze nie występują w systemie.

3.9 Wybór obsługiwanych języków

Z listy dostępnych języków wybierz te, które powinien oferować interfejs użytkownika.



Domyślnie wybrane są wszystkie języki, jednak można usunąć wybór instalacji poszczególnych języków, usuwając zaznaczenie odpowiedniego pola wyboru.



Uwaga!

Język angielski jest instalowany zawsze i tego wyboru nie można usunąć. Ma to na celu zapewnienie dostępu dla pomocy technicznej w sytuacjach, gdy na przykład zainstalowane zostały tylko języki wschodnioazjatyckie.

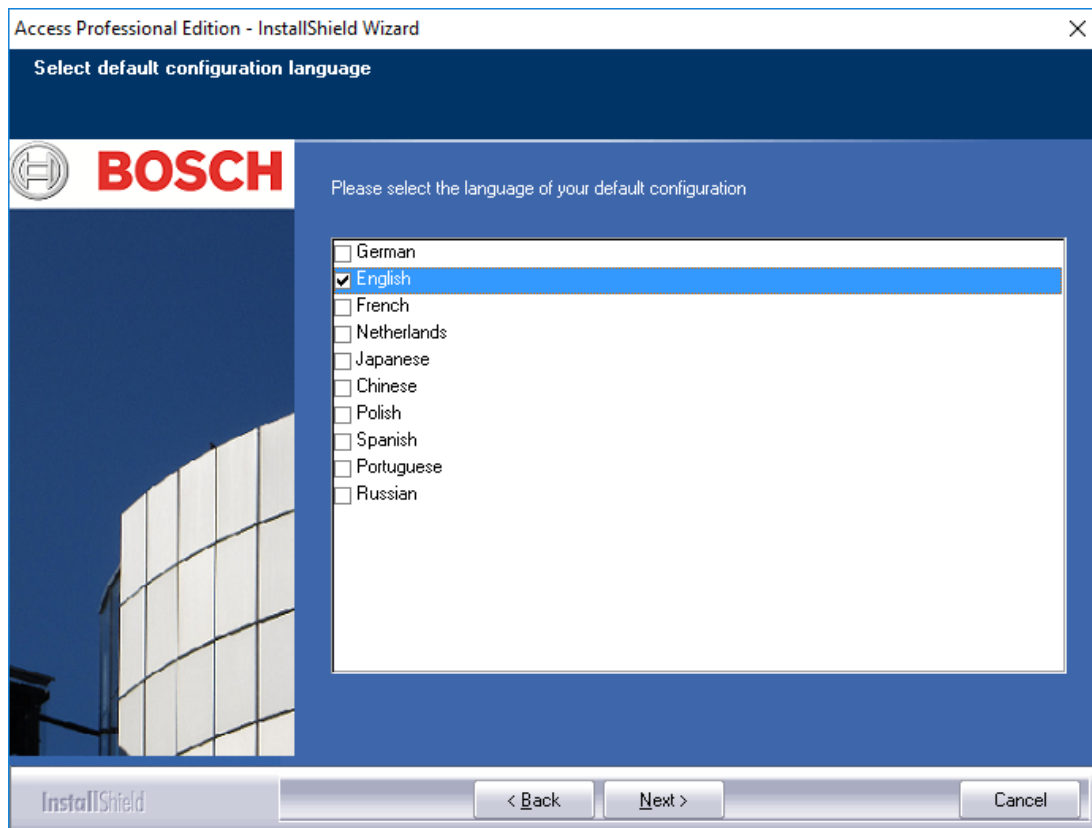
Zainstalowane języki są dostępne do wyboru w oknie dialogowym logowania, dzięki czemu interfejs użytkownika można wyświetlić w wymaganym języku.

Aby zmienić wstecznie wybór języka dokonywany w tym miejscu, należy odinstalować oprogramowanie Access PE, a następnie zainstalować je ponownie.

Po wybraniu języków kliknij przycisk **Dalej**.

3.10 Domyślny język konfiguracji (tylko serwer)

Wstępnie zdefiniowane dane konfiguracji (w tym święta państwowe) są z zasady dostępne dla wszystkich wybranych i zainstalowanych języków. Wybierz język, w którym te dane konfiguracji mają być ładowane i zachowywane.

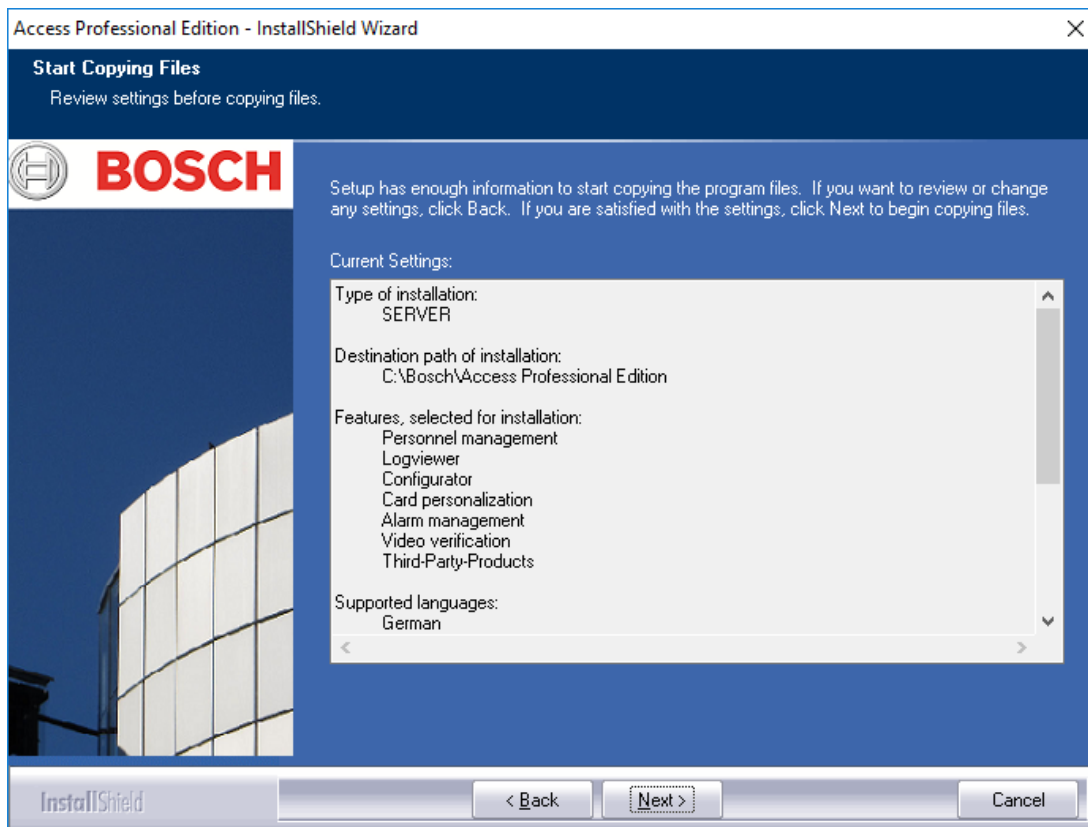


Domyślnym językiem konfiguracji, podobnie jak w przypadku języka instalacji, jest język systemu operacyjnego. Niezależnie od tego może zostać wybrany dowolny język znajdujący się na liście. Ponieważ możliwe jest wybranie tylko jednego domyślnego języka konfiguracji, w przypadku wybrania innego języka domyślnego usunięte zostanie oznaczenie pola wyboru języka dotychczasowego.

3.11 Potwierdzenie wybranych ustawień

Wprowadzone dotychczas ustawienia mogą zostać ponownie sprawdzone i w zależności od potrzeb zmienione lub zatwierdzone.

Zmian można dokonać za pomocą przycisku **Wstecz**, który wyświetla ostatnie i kolejno wszystkie poprzednie okna dialogowe.

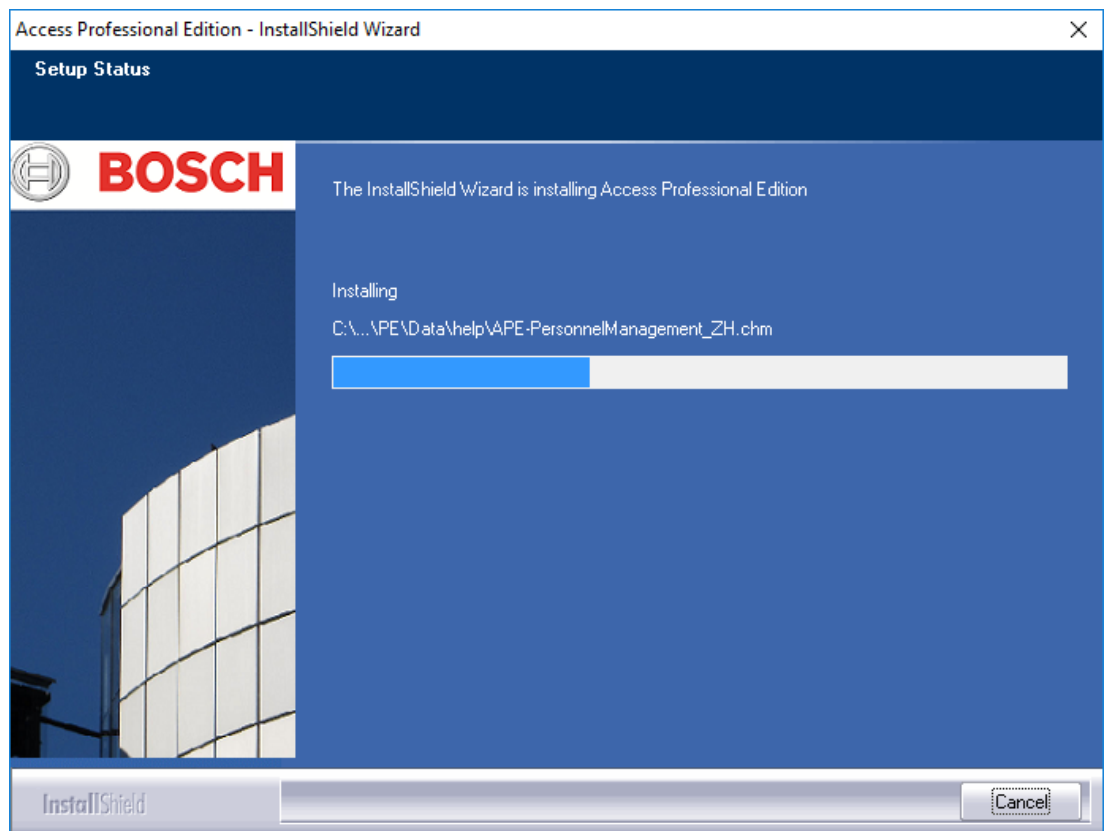


W celu sprawdzenia wszystkich ustawień konieczne może być przewinięcie listy w dół. Na ilustracji poniżej pokazano pełną listę ustawień.

Jeśli wszystkie ustawienia są właściwe, potwierdź wybór, klikając przycisk **Dalej**.

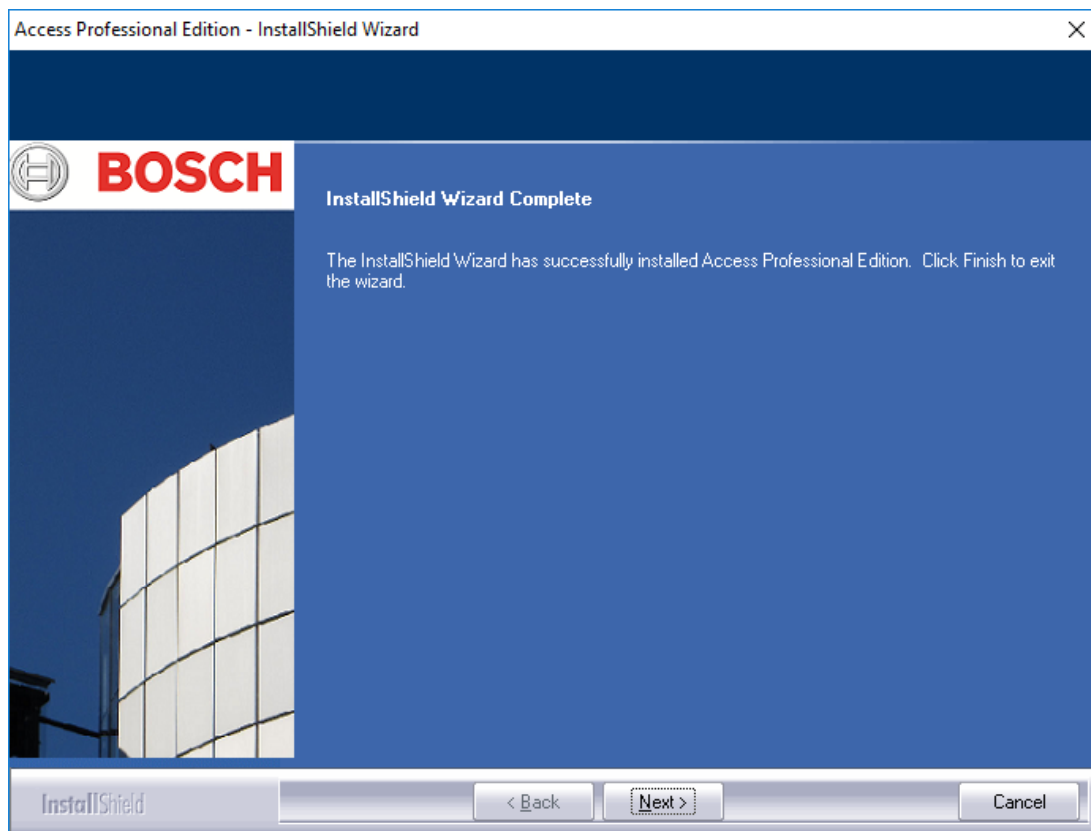
3.12 Stan instalacji

Teraz rozpoczyna się rzeczywisty proces instalacji. Jego stan może być śledzony za pomocą wyświetlanego paska postępu.



3.13 Instalacja zakończona

Instalacja została zakończona i można zamknąć kreator instalacji. Aby to zrobić, kliknij przycisk **Zakończ**.



Uwaga!

Sprawdź, czy dysk twardy **...:\BOSCH\Access Professional Edition\PE\Data** jest dostępny pod nazwą udostępnioną **APEData\$**. W razie potrzeby poproś administratora systemu o jej ręczne ustawienie.

4 Użytkowanie produktu

W czasie instalacji tworzone są również dane domyślne i przykładowe dla aplikacji Access PE, które mogą okazać się pomocne podczas konfiguracji systemu. Wstępnie zainstalowane dane umożliwiają użytkownikowi zalogowanie się i wprowadzenie zmian.

Zanim jednak sposób i stopień korzystania z systemu spełnią oczekiwania użytkownika, konieczna będzie konfiguracja kilku ustawień. Poniższe rozdziały opisują szczegóły dotyczące ostatecznego wdrożenia systemu.

4.1 Licencje

Po zainstalowaniu oprogramowania Access PE dostęp do poszczególnych aplikacji jest ograniczony, dopóki nie dokona się aktywacji licencji. Instalacja umożliwia korzystanie ze składników systemu Access PE w trybie demonstracyjnym. Oprócz standardowych składników:

- Configurator (Konfigurator)
- Personnel Management (Zarządzanie personelem)
- Alarm Management (Zarządzanie alarmami)
- Video Verification (Weryfikacja wideo)
- Log Viewer (Analiza dziennika)

dotyczy to również następujących komponentów:

- 1 stacji roboczej
- 400 kart
- 2 kontrolerów AMC
- 8 czytników
- 2 kamer

Aby obsługiwać oprogramowanie i korzystać z niego zgodnie z zakresem zamówienia, należy aktywować zakupione licencje.

4.1.1 Pakiety licencji i ich zawartość

Nazwa licencji	Nr SAP	CTN
	Dostępna funkcjonalność	
Access PE – Licencja podstawowa	F.01U.298.461	ASL-APE3P-BASE
	Udostępnienie standardowych komponentów Access PE: Zarządzanie personelem, Konfigurator, Analiza dziennika, Personalizacja kart 1 stacja robocza = jeden zalogowany użytkownik 16 czytników 2000 kart	
Access PE – Licencja rozszerzona	F.01U.298.462	ASL-APE3P-BEXT
	Udostępnienie standardowych komponentów Access PE: Zarządzanie personelem, Konfigurator, Analiza dziennika, Personalizacja kart 2 stacje robocze = dwóch użytkowników zalogowanych w tym samym czasie 64 czytniki 10 000 kart	
Zamówienie jednej z tych dwóch licencji jest konieczne; w przeciwnym wypadku korzystanie z poniższych opcji rozszerzeń nie będzie możliwe.		
Access PE – Rozszerzenie licencji na dodatkowe czytniki	F.01U.298.463	ASL-APE3P-RDR
	16 dodatkowych czytników Można także zakupić kilka licencji na maks. 128 czytników	
Access PE – Rozszerzenie licencji na dodatkowych klientów	F.01U.298.464	ASL-APE3P-CLI
	1 dodatkowa stacja robocza = jeden zalogowany użytkownik Można także zakupić kilka licencji na maks. 16 stacji roboczych.	

Nazwa licencji	Nr SAP	CTN
	Dostępna funkcjonalność	
Access PE – Licencja na aktywację funkcjonalności wideo	F.01U.298.465	ASL-APE3P-VIDB
	Udostępnienie komponentów wideo. 16 kanałów	
Access PE – Licencja na rozszerzenie funkcjonalności wideo	F.01U.298.466	ASL-APE3P-VIDE
	16 dodatkowych kanałów Można także zakupić kilka licencji na maks. 128 kamer.	
Access PE – Licencja na aktywację systemu OLS	F.01U.298.467	ASL-APE3P-OLSB
	Udostępnienie systemu blokowania offline. 16 drzwi	
Access PE – Rozszerzenie licencji dotyczącej systemu OLS	F.01U.298.468	ASL-APE3P-OLSE
	1 dodatkowe drzwi Można także zakupić kilka licencji.	
Access PE – limit czytników wynosi 512	F.01U.298.469	ASL-APE3P-RDRL
	Zwiększa limit rozwiązania APE do 512 czytników.	

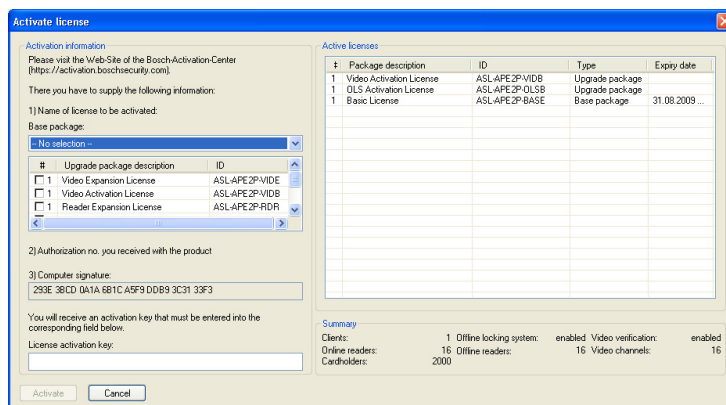
4.1.2

Aktywowanie licencji

Do aktywacji licencji konieczne jest wykonanie dwóch kroków:

1. Aktywowanie pakietu podstawowego.
2. Aktywowanie wszystkich zakupionych rozszerzeń.

Do pakietów podstawowych należą ASL-APE2P-BASE i ASL-APE2P-BEXT – wszystkie inne komponenty oprogramowania to rozszerzenia.



Aby aktywować licencje oprogramowania, należy wykonać następujące czynności:

- Uruchom aplikację Access PE Configurator.
-
- Wybierz z menu pozycję **Konfiguracja > Aktywacja licencji...**, aby otworzyć okno dialogowe aktywacji.
- W oknie dialogowym aktywacji...
 -
 - wybierz odpowiedni **pakiet podstawowy** z pierwszego miejsca na liście podczas **pierwszej** aktywacji licencji i pomiń punkt **b.** na liście.
 - (w przypadku, gdy licencja jest aktywowana po raz **drugi** nie należy wybierać pakietu podstawowego). Wybierz rozszerzenie i dodatkowe zakupione pakiety, klikając pole wyboru przy odpowiedniej pozycji w polu listy (można zaznaczyć więcej niż jedną pozycję).
 - W przypadku zakupu kilku pakietów tego samego typu kliknij ponownie odpowiednie pole w kolumnie **#**, aby aktywować tryb pisania i dostosować liczbę do rzeczywistej ilości zakupionych licencji.
 - Potrzebny będzie otrzymany numer autoryzacji (2 – Nr uprawnienia).
 - Skopiuj lub ręcznie wprowadź sygnaturę komputera – widoczną w 3. polu okna dialogowego – do pliku tekstowego.
- W razie potrzeby włącz komputer podłączony do Internetu i uruchom przeglądarkę.
 - W pasku adresowym wpisz następujący adres URL:
https://activation.boschsecurity.com
 - W przypadku braku konta dostępu do Centrum aktywacji licencji Bosch dostępne są dwie opcje: utworzenie nowego konta (zalecane) lub kliknięcie łącza w celu aktywacji nowej licencji bez rejestrowania się.
 - W tym przypadku nie będzie można odzyskać utraconych aktywacji.
 - Utworzenie nowego konta i dokonanie rejestracji przed aktywacją spowoduje, że aplikacja Menedżer licencji będzie zapisywać aktywacje. Ten rejestr będzie można wyświetlić w dowolnym czasie.
 - Aby uzyskać klucz aktywacyjny licencji, należy postępować zgodnie z instrukcjami.

- Przejdź do okna dialogowego aktywacji Access PE i wprowadź klucz aktywacyjny uzyskany z aplikacji Menedżer licencji w dolnym polu.
- Wprowadzanie danych należy zakończyć, klikając pozycję **Aktywuj**. Aktywowany pakiet oprogramowania pojawia się w prawym polu listy (**Aktywne licencje**), zaś aktywowane komponenty w obszarze **Podsumowanie** pod polem listy.

**Uwaga!**

Jeśli podczas użytkowania systemu kontroli dostępu przekroczone zostaną ograniczenia wyznaczone przez licencję, za każdym razem po uruchomieniu konfiguratora oraz po zapisaniu danych konfiguracji pojawi się komunikat o naruszeniu licencji.

4.2 Ustawianie uprawnień dostępu do serwera

Domyślnie dostępem klienta do danych na serwerze (PE > Dane) zarządza **ApeUser**. Użytkownik jest tworzony podczas instalacji. ApeUser to lokalny, ukryty użytkownik bez uprawnień do lokalnego logowania. Hasła nie można zmienić, a jego ważność nigdy nie wygasa. W przypadku konieczności naprawy hasła po jego uprzedniej zmianie administrator musi uruchomić funkcję naprawy z poziomu instalatora (patrz rozdział 5.2.1).

W przypadku lokalnych ograniczeń klienta uniemożliwiających instalację ApeUser administrator musi zarządzać uprawnieniami dostępu w ramach domeny. Za pomocą funkcji naprawy z poziomu instalatora administrator może zapobiec instalacji ApeUser.

Administrator musi ręcznie przypisać poszczególnym użytkownikom klientów prawa dostępu do folderu **C:\BOSCH\Access Professional Edition\PE\Data**.

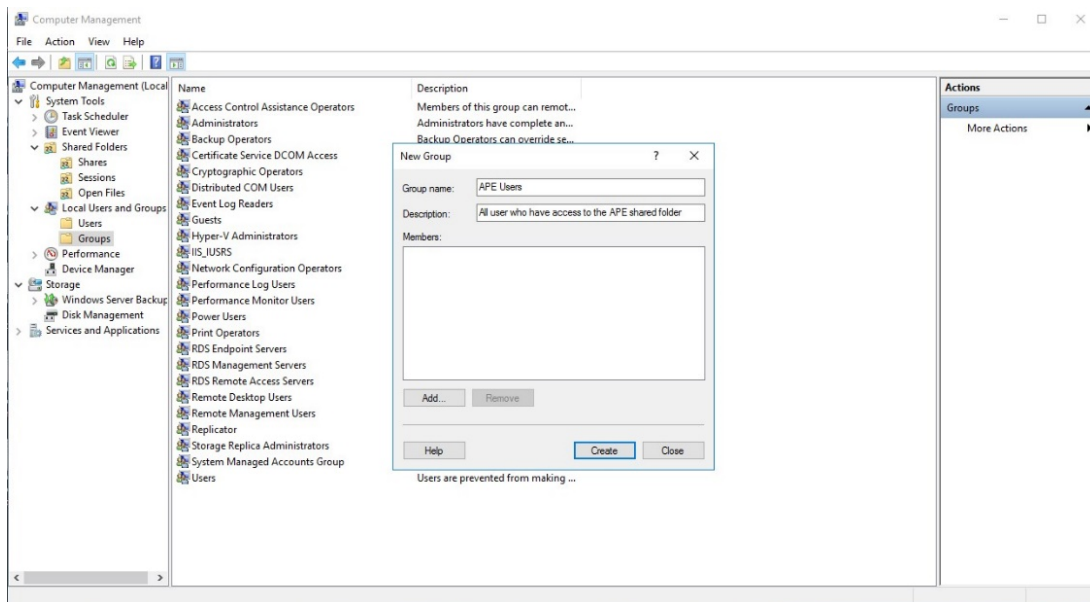


Uwaga!

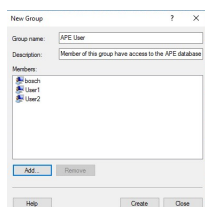
Za przypisanie praw dostępu odpowiada administrator.

Na poniższym przykładzie przedstawiono konfigurację uprawnień użytkownika w systemie Windows 2016. W innych systemach operacyjnych wygląda to podobnie.

- Otwórz okno zarządzania komputerem
 - Rozwiń menu **Lokalni użytkownicy i grupy**
 - Wybierz **Grupy**
 - Dodaj nową grupę **Użytkownicy APE**

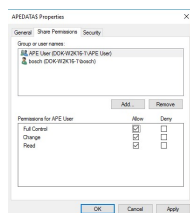


- Dodaj do niej wszystkich użytkowników, którzy mają mieć dostęp do bazy danych APE:

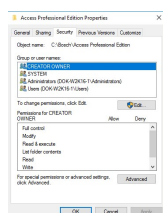


- W oknie zarządzania komputerem wybierz **Folder udostępniony > Udostępnienia**

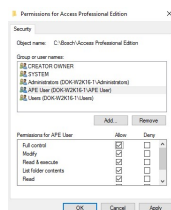
- Kliknij prawym przyciskiem myszy na Nazwa udostępnionego folderu APEDATA\$, otwórz **Właściwości**
- Wybierz kartę **Udostępnij pozwolenia**
- Dodaj grupę **Użytkownik APE** i przyznaj **Pełna kontrola**



- Kliknij **Zastosuj > OK**, aby potwierdzić i przejść do folderu instalacji.
- Zaznacz folder **Access Professional Edition**.
- Kliknij prawym przyciskiem myszy **Właściwości** i zaznacz kartę **Bezpieczeństwo**.



Naciśnij przycisk **Edytuj** i dodaj grupę **Użytkownik APE** z uprawnieniami **Pełna kontrola**.



Kliknij przycisk **Zastosuj**, aby zatwierdzić.

4.3

Zmiana tła

Podczas procedury instalacji jako tło okien dialogowych **Zarządzanie personelem** oraz **Weryfikacja wideo** ustawiany jest ekran startowy.

Można ją zastąpić dowolnym plikiem w formacie JPG, np. przedstawiającym plan piętra. Aby to zrobić, należy otworzyć plik **Client.ini** w katalogu **C:\BOSCH\Access Professional Edition\PE\Data\Cfg** za pomocą dowolnego edytora tekstu.

Następnie należy zmienić wpis **MapImage=BOSCH_WorldMap** (wiersz 28) w tak sposób, aby po znaku równości występowała ścieżka do żądanego pliku JPG – np. **C:\BOSCH\MyImage.jpg**.



Uwaga!

Tła zapisane w formacie JPG to proste obrazy, które nie obsługują żadnych elementów sterujących umożliwiających interakcję z użytkownikiem.

4.4

Ustawienia języka

Idealnym rozwiązaniem jest korzystanie w Access PE tylko z języków zgodnych z językiem systemu operacyjnego, np. w przypadku niemieckiego systemu operacyjnego tylko z języków zachodnioeuropejskich.

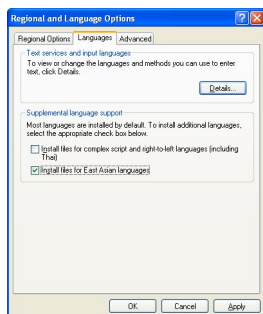
Jeżeli zachodzi konieczność zainstalowania w Access PE języków, które nie są zgodne z językiem systemu operacyjnego, np. chiński w niemieckim systemie operacyjnym, wówczas należy wykonać następujące ustawienia. Przedstawione zostaną poszczególne kroki z wykorzystaniem języka chińskiego jako przykładowego.

Wywołaj okno dialogowe **Opcje regionalne i językowe w:**

Start > Ustawienia > Panel sterowania

Instalowanie dodatkowych języków

Otwórz kartę **Języki** i wybierz w polu **Obsługa języków dodatkowych** tę grupę języków, do której należy wymagany język.



W przypadku języka chińskiego odpowiednią opcją jest **Zainstaluj pliki dla języków wschodnioazjatyckich**.

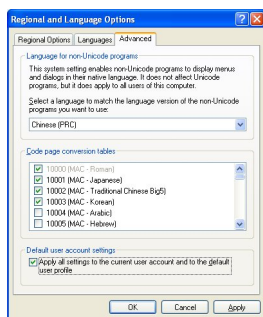


Uwaga!

W czasie instalacji wymagane będzie włożenie do napędu CD-ROM płyty instalacyjnej systemu operacyjnego. Instalację należy kontynuować jedynie, kiedy płyta CD systemu operacyjnego jest dostępna.

Kliknij kartę **Zaawansowane** i wybierz odpowiednią opcję z górnego pola wyboru (**Wybierz język odpowiadający wersji językowej programów nie obsługujących kodu Unicode, których chcesz używać**). W naszym przykładzie jest to Chiński (PRC).

Dodatkowo zaznacz pole opisane **Zastosuj wszystkie ustawienia do bieżącego konta użytkownika i do domyślnego profilu użytkownika** na dole okna dialogowego.



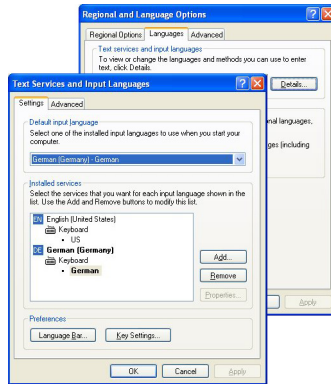
Po zastosowaniu ustawień konieczne będzie przeczytanie i potwierdzenie różnych komunikatów zanim pojawi się prośba o ponowne uruchomienie komputera. Ponownie uruchom komputer.

Po uruchomieniu zaloguj się w aplikacji Access PE i jako stosowany język wybierz na przykład chiński. Wszystkie okna dialogowe i menu powinny zawierać teraz odpowiednie znaki.

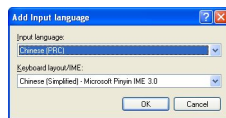
Ustawienia klawiatury

Jeżeli dodatkowy język ma zostać wprowadzony jako czytany i pisany, konieczne jest wykonanie w ustawieniach dodatkowych kroków oprócz opisanych powyżej.

Na karcie **Języki** w polu **Usługi tekstowe i języki** kliknij przycisk **Szczegóły...** Spowoduje to otwarcie kolejnego okna dialogowego zawierającego ustawienia klawiatury.



W polu listy **Zainstalowane usługi** kliknij polecenie **Dodaj...**, aby zainstalować dodatkowe układy klawiatury.



W polu **Język** wybierz wymagany język oraz, jeżeli jest dostępny, wymagany **układ klawiatury** i kliknij przycisk **OK**.

Na pasku zadań, obok ikon reprezentujących działające programy, widoczna będzie lista układów klawiatury.



Zmień układ klawiatury wybierając odpowiednią pozycję z listy.

4.5

Konfiguracja systemu do własnych potrzeb

Przed rozpoczęciem użytkowania systemu należy skonfigurować dane dotyczące personelu i lokalizacji. Do tego celu są dostępne poniższe aplikacje, które można wywołać, klikając pozycję Start > Programy > Access Professional Edition. Dodatkowe informacje są dostępne w plikach pomocy poszczególnych aplikacji.

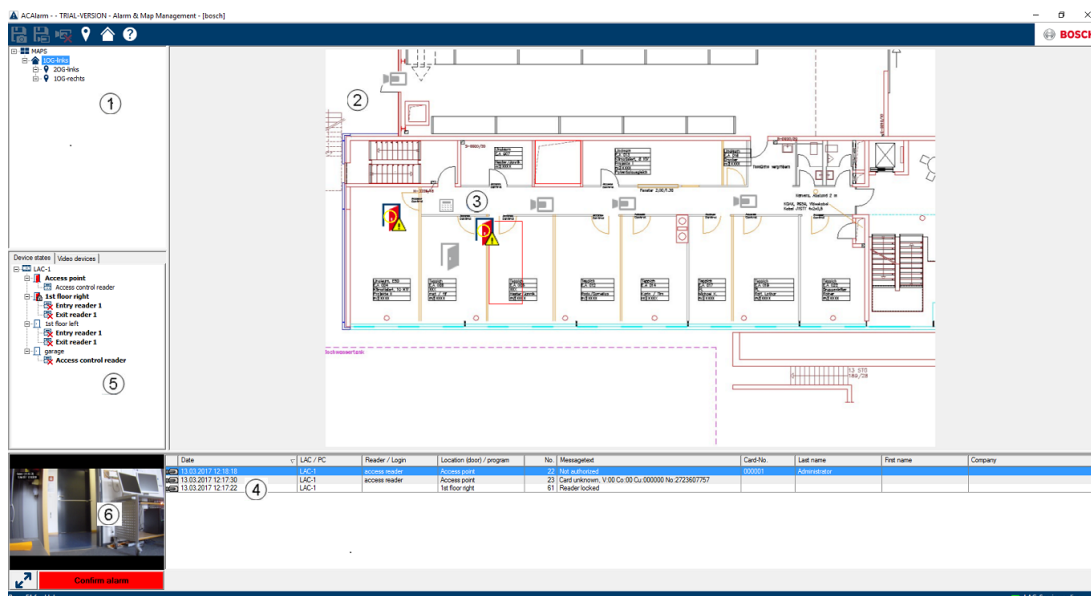
Ikona	Aplikacja	Opis
	Zarządzanie personelem	Służy do tworzenia i administrowania danymi personelu.
	Projektant identyfikatorów	Służy do projektowania i tworzenia układów identyfikatorów.
	Konfigurator	Służy do konfiguracji danych systemu.
	Konfiguracja IP kontrolera AMC	
	Konfiguracja aplikacji Personalizacja kart	

4.6

Przeglądanie map i zarządzanie alarmami

Funkcja Przeglądanie map systemu Access PE umożliwia bezpośrednie sterowanie urządzeniami takimi jak przejścia, czytniki, kamery z poziomu samej mapy.

Dzięki liście alarmów systemu Access PE operator może zobaczyć wszystkie odbierane sygnały alarmowe. Operator może zaakceptować alarmy. W przypadku wystąpienia alarmu wyświetlona zostaje mapa lokalizacji. Animowana ikona wskazuje urządzenie, które aktywowało alarm. Pokazywany jest też podgląd na żywo, umożliwiający weryfikację alarmu.



1. Drzewo map
2. Aktywna mapa lokalizacji
3. Kontrola urządzenia z poziomu samej mapy; elementy sterujące są wyświetlane na mapie.
4. Lista alarmów z informacjami o zdarzeniach (m.in. z obrazem wideo)
5. Drzewo urządzeń z przeglądem stanu i elementami sterującymi
6. Obraz na żywo

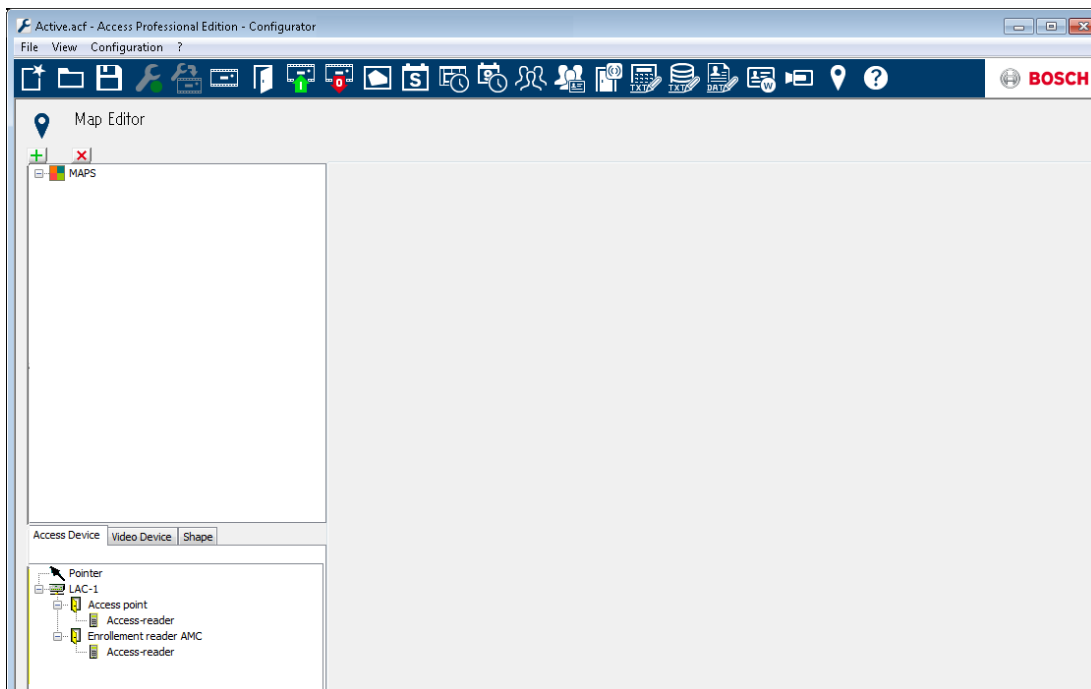
Funkcje Przeglądanie map:


- Mapa główna ułatwiająca nawigację
- Nawigacja między widokiem z kamery i planem budynku poprzez hiperłącze
- Nawigacja poprzez strukturę drzewa urządzeń obsługująca do trzech poziomów
- Interaktywne mapy graficzne do alarmów ze integrowaną listą alarmów
- Widok na żywo i funkcja sterowania drzwiami z poziomu mapy oraz drzewa urządzeń
- 128 map na system
- 64 urządzenia na mapę
- 64 hiperłączy na mapę
- Maksymalnie 2 MB na mapę
- Przeglądarka map wykorzystuje standardowe formaty obrazów: .bmp, .jpg, .png

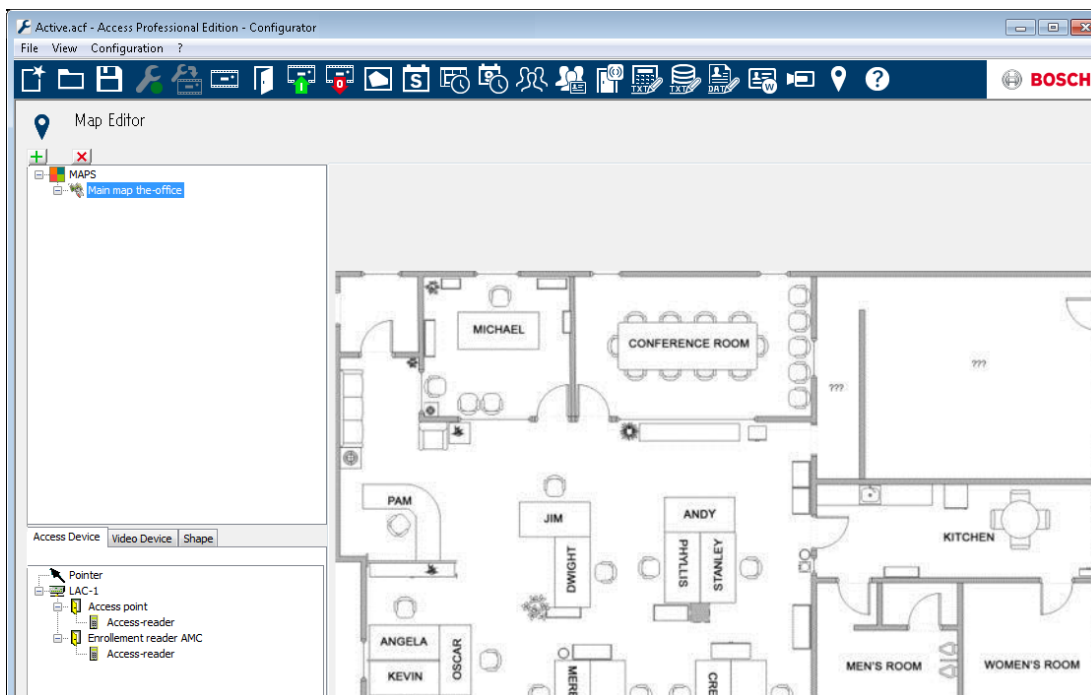
4.6.1

Konfiguracja mapy

Uruchom Edytor map



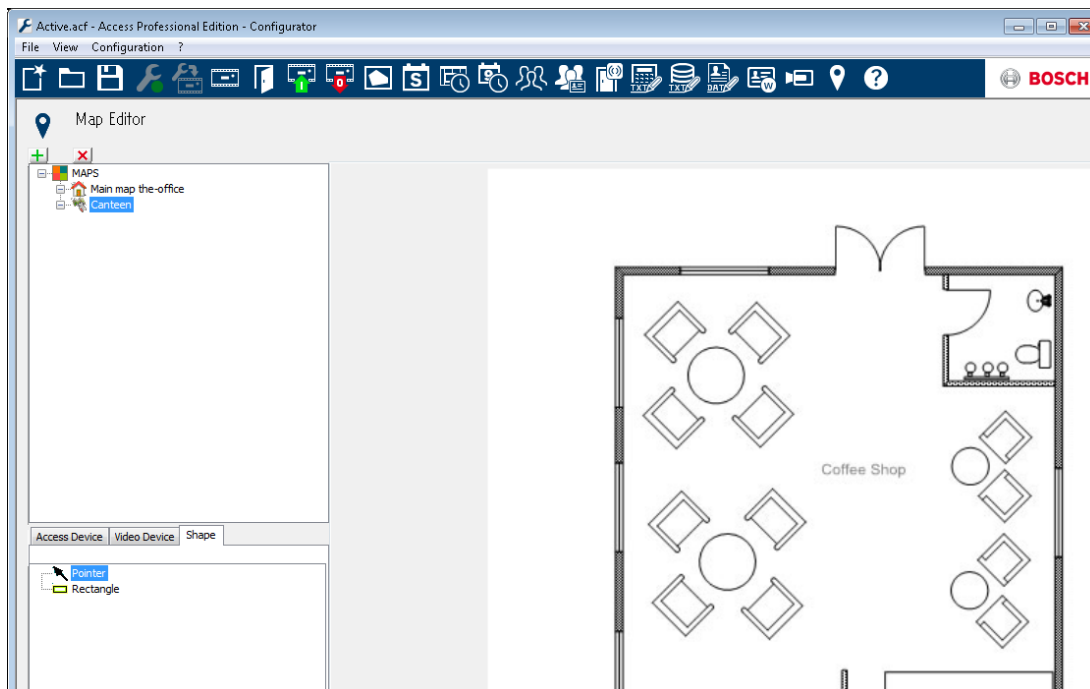
Aby dodać mapę, kliknij przycisk  .



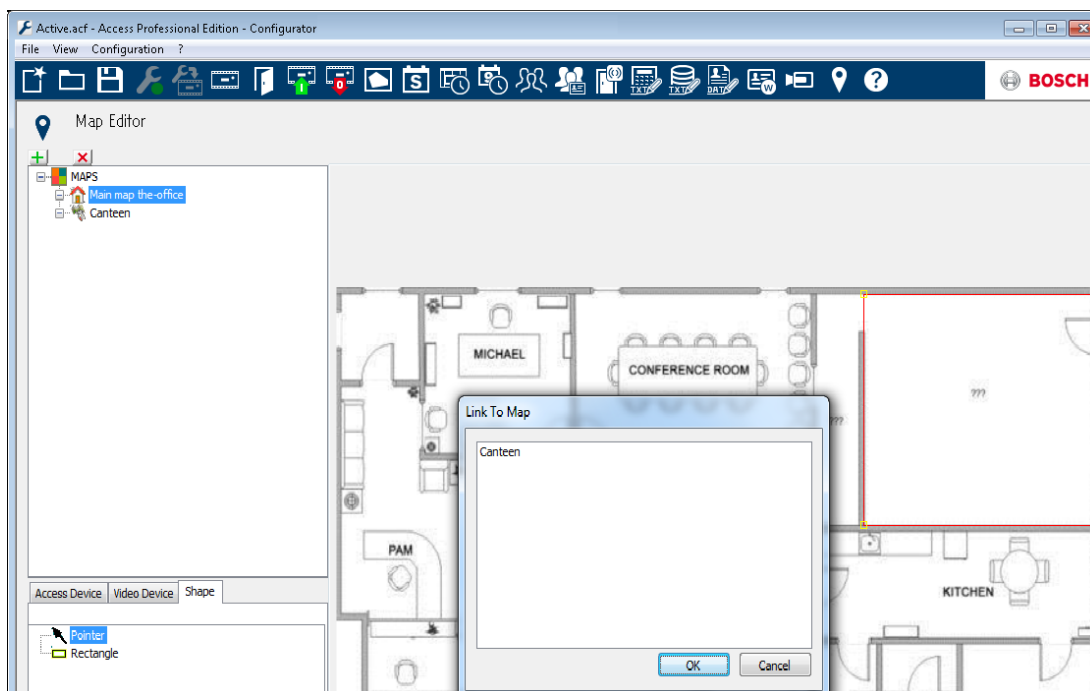
Mapa będzie wyświetlana w oknie dialogowym

– Mapę tą można skonfigurować jako **Mapa główna**

Dodaj do drzewa map widok szczegółowy np. widok stołówki.



- Aby połączyć nową **Mapę stołówki** z mapą główną, należy przejść do zakładki **Kształt** i wybrać pozycję **Prostokąt**.
- Umieścić prostokąt nad obszarem mapy, który ma być wyświetlany jako widok szczegółowy (w przykładzie poniżej pokazany jako czerwony prostokąt).
- Wybierz na wyświetlaczu **Łącze do mapy** odpowiedni widok szczegółowy, w tym przypadku będzie to „Stołówka”.



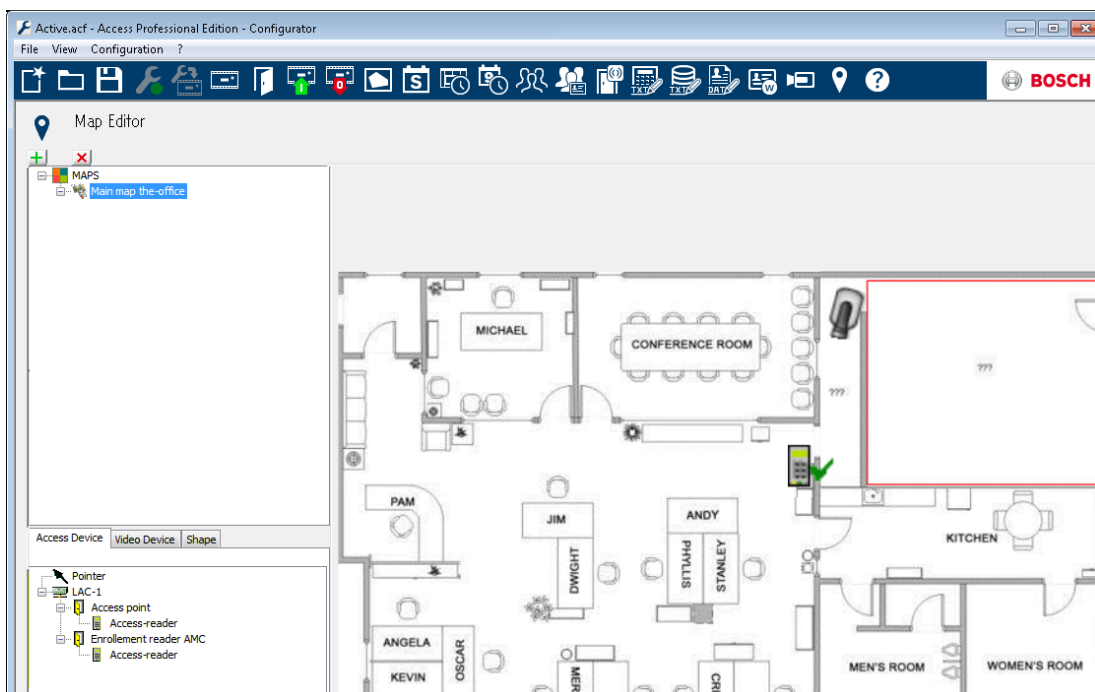
4.6.2

Dodawanie urządzenia do mapy




Wybierz kartę **Device** (Urządzenia) i dodaj urządzenia do mapy, przeciągając je myszą na obszar mapy. W poniższym przykładzie zostały dodane następujące urządzenia:




- Jeden punkt dostępu

- Jeden czytnik
- Dwie kamery



- Kliknij urządzenie na mapie i zmień jego rozmiar, trzymając naciśnięty przycisk myszy,
- Kliknij urządzenie i obróć je za pomocą kółka przewijania myszy.

Typy urządzeń	Elementy sterujące
	Drzwi
	Czytnik
	Kamera

Typy urządzeń	Alarmy
Access Point (Entrance) (Punkt dostępu (przejście))	
	Drzwi otwarte bez autoryzacji
	Drzwi otwarte zbyt długo
	(Wszystkie alarmy czytników są takie same, jak alarmy wejść*)
Reader (Czytnik)	Błąd czytnika
	
Kamera	nie dot.

*) Te zdarzenia alarmowe mogą być dostosowywane przez użytkowników. Oznacza to, że można skonfigurować dowolne zdarzenie jako zdarzenie alarmowe za pomocą komunikatu **AcConfig -> Event Log** (AcConfig -> Dziennik zdarzeń). Dwukrotne kliknięcie w drugiej kolumnie spowoduje uaktywnienie alarmu.

4.7 Integracja X-Protect

Możliwa jest połączenie systemu Access PE z systemem zarządzania danymi wideo X-Protect firmy Milestone. W takim przypadku powiązane zostaną funkcje kontroli dostępu oraz funkcje związane z obrazem wideo.

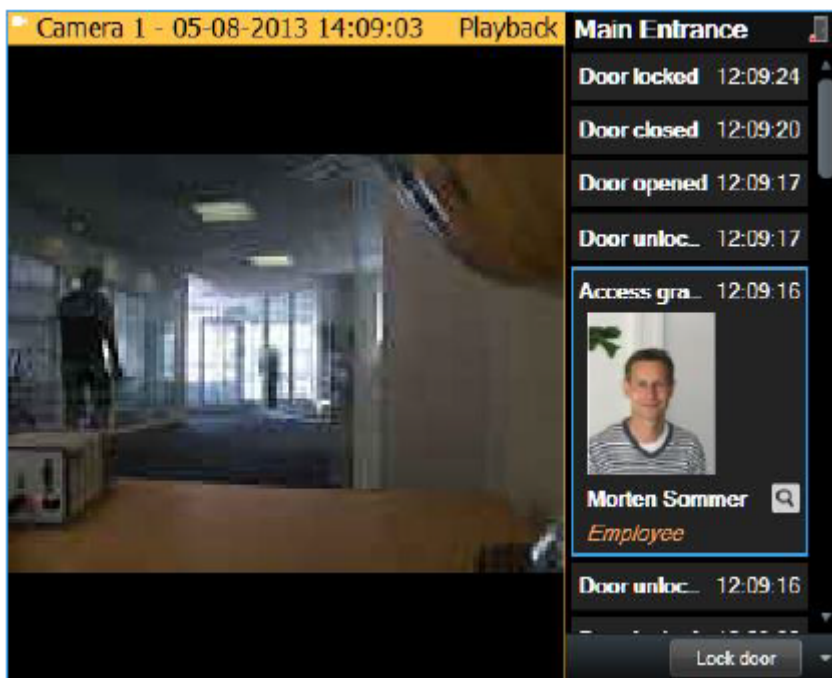
Po powiązaniu obu produktów możliwe jest korzystanie z następujących funkcji:

- monitorowanie wejść z jednoczesnym podglądem na żywo i natychmiastowym odtwarzaniem;
- weryfikacja wideo za pośrednictwem okien dialogowych systemu XProtect, m.in. wyświetlanie szczegółów dotyczących posiadacza karty;
- przeglądanie map z kontrolą wejść i stanem urządzeń;
- zarządzanie alarmami ze zintegrowanymi funkcjami dotyczącymi alarmów dostępu, map i weryfikacji wideo;
- dziennik zdarzeń z odpowiednimi materiałami wideo i szczegółami dotyczącymi posiadaczy kart.

Po powiązaniu systemów zarządzanie kontrolą dostępu w dalszym ciągu będzie się odbywać za pośrednictwem oprogramowania Access PE.

Z kolei zarządzanie zabezpieczeniami i danymi wideo obsługiwane będzie przez system X-Protect. Po

powiązaniu systemów przeglądanie map funkcje wideo i lista alarmów będą niedostępne w systemie Access PE.



5 Deinstalacja – Ponowna instalacja

Jeśli konieczna będzie ponowna instalacja (np. z powodu aktualizacji produktu), należy najpierw odinstalować obecną wersję. W czasie procesu odinstalowywania użytkownik zostanie poproszony o wykonanie eksportu bazy danych. Eksport ten ma zapewnić zapisanie wszystkich danych użytkownika. Dane zapisywane są do folderu instalacyjnego i podfolderu **\Savedata**. W czasie kolejnej instalacji użytkownik zostanie poproszony o wykonanie importu bazy danych. Import ten powoduje przywrócenie wszystkich danych z poprzedniej instalacji. Jeśli wymagają tego funkcje nowego produktu, opcja Export/Import (Eksport/Import) obsługuje również równoległe konwersję danych do nowego formatu.

5.1 Tworzenie kopii zapasowych i ich przywracanie

Kopia zapasowa

Podczas tworzenia kopii zapasowej całego systemu, ustawień i danych użytkownika należy zapisać w niej dane z katalogu **...\BOSCH\Access Professional Edition\PE\Data** ręcznie lub za pomocą odpowiedniego narzędzia do tworzenia kopii zapasowych.

Przywróć

Podczas przywracania systemu katalog **...\BOSCH\Access Professional Edition\PE\Data** należy zastąpić zapisaną uprzednio kopią zapasową.

5.2 Deinstalacja



Uwaga!

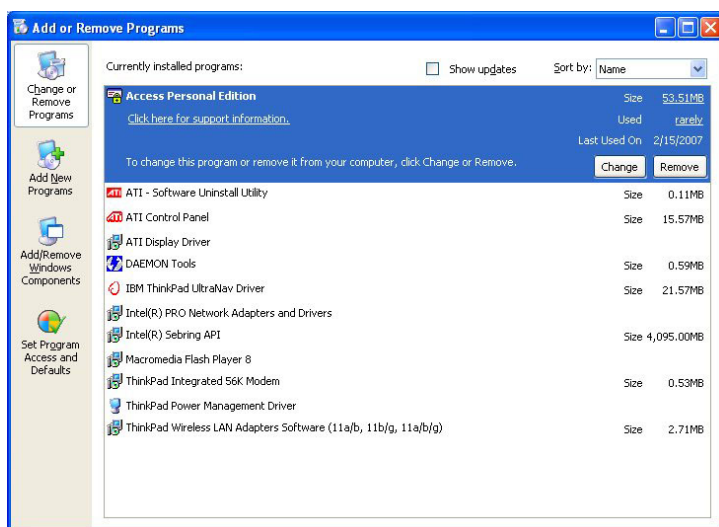
Przed rozpoczęciem odinstalowywania należy zakończyć działanie wszystkich **aplikacji systemu Access PE**.

Obejmuje to program do personalizacji kart oraz usługę LAC jako usługi systemu Windows.

5.2.1

Oprogramowanie Windows

Aby odinstalować aplikację Access PE, należy otworzyć okno dialogowe Windows za pośrednictwem poleceń **Start > Ustawienia > Panel sterowania > Dodaj lub usuń programy**.



Rysunek 5.1: Deinstalacja – Okno dialogowe Windows

Wybierz pozycję z listy **Access Personal Edition** lub **Access Professional Edition**, a następnie kliknij **Zmień lub usuń**.

Podczas gdy funkcja **Usuń** po uruchomieniu (patrz *Inicjalizacja, Strona 55*) prosi o potwierdzenie, funkcja **Zmień** wyświetla okno dialogowe z różnymi opcjami.

- Zmień** Umożliwia dodawanie komponentów programu lub usuwanie istniejących.
- Napraw** Wszystkie komponenty programu zostaną ponownie zainstalowane.
- Usuń** Wszystkie komponenty programu zostaną usunięte.



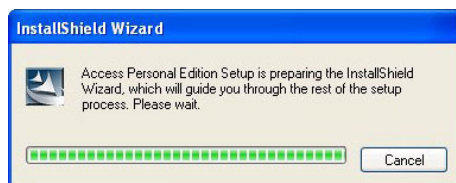
Uwaga!

Można również uruchomić wcześniejszy lub nowy plik **Setup.exe**. Aplikacja rozpoznaje istniejącą instalację i oferuje, podobnie jak opcja **Zmień**, alternatywy wymienione powyżej.

5.2.2

Inicjalizacja

Podobnie jak instalacja, deinstalacja najpierw wymaga inicjalizacji.



5.2.3

Potwierdzenie deinstalacji

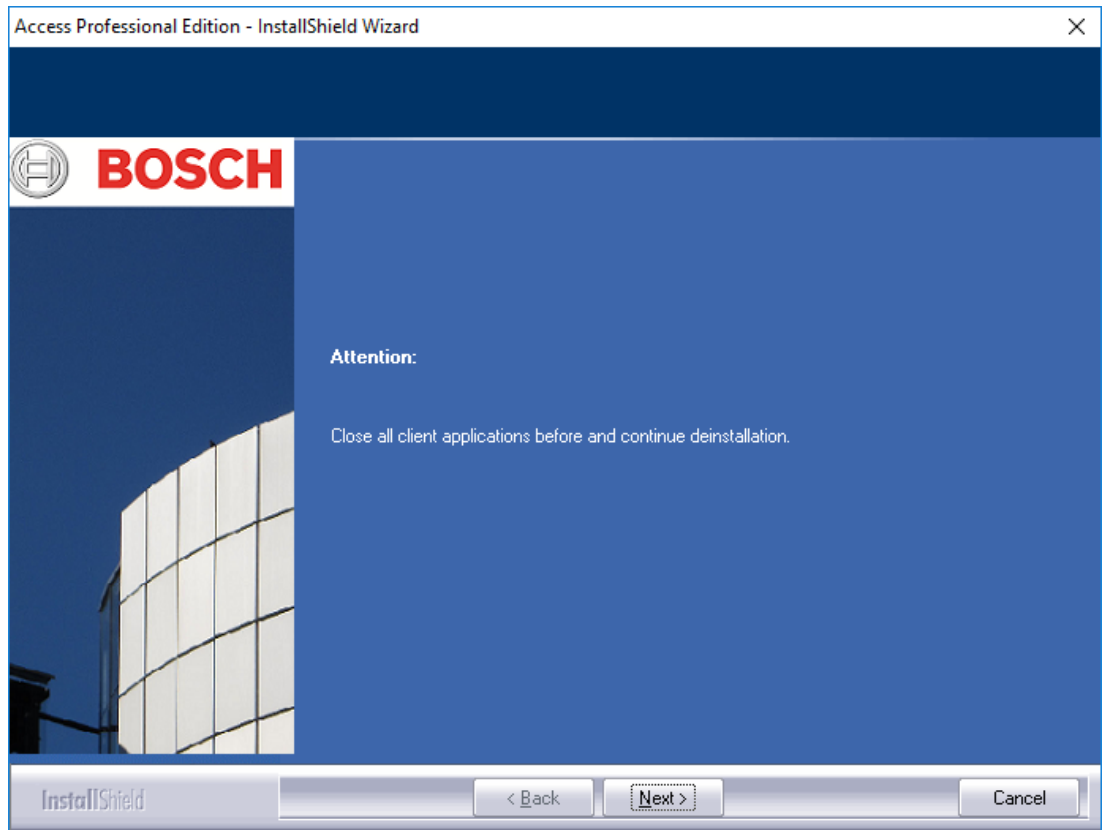
Kiedy pojawi się pytanie sprawdzające, należy odpowiedzieć **Tak** w celu wykonania deinstalacji:

Czy chcesz całkowicie usunąć wybraną aplikację wraz z wszystkimi jej elementami?

5.2.4

Zamknięcie wszystkich programów

Przed wykonaniem eksportu danych, w kolejnym kroku, należy zamknąć wszystkie aplikacje Access PE. Nie należy klikać przycisku **Dalej**, dopóki powyższa czynność nie zostanie wykonana.

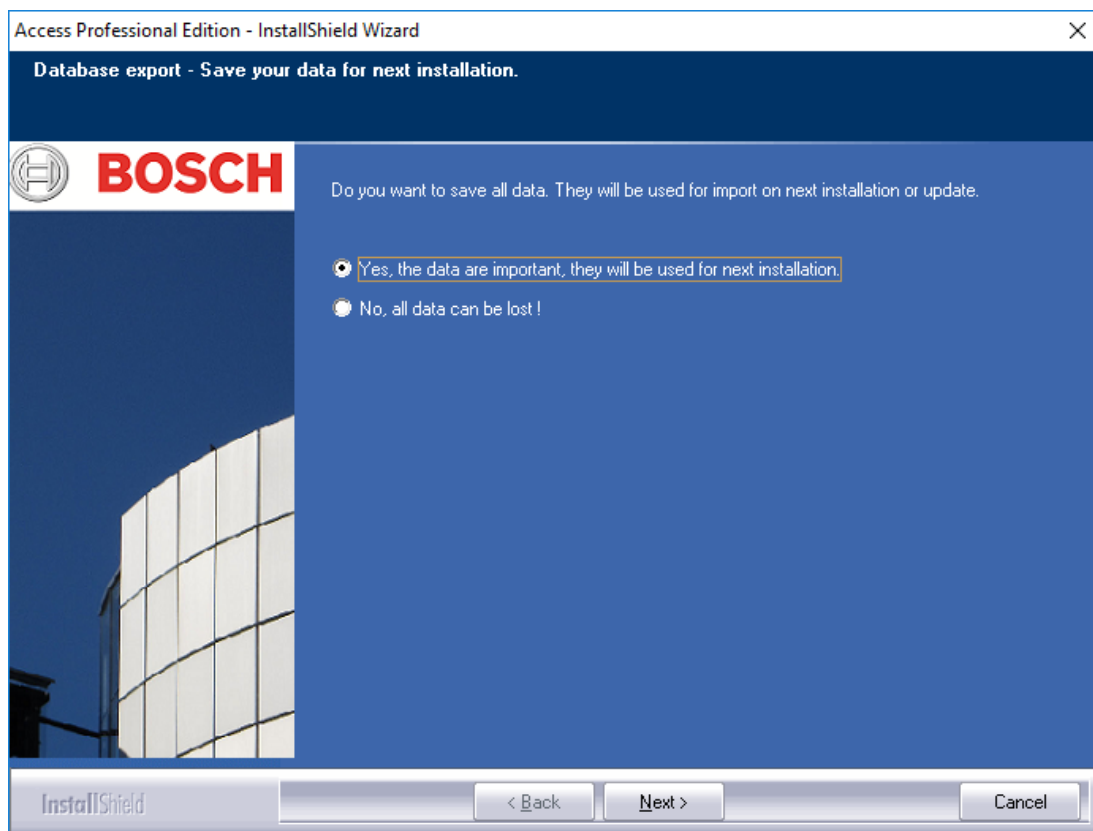


5.2.5

Eksportowanie

Funkcja Eksport zapisuje konfigurację i dane w folderze **SaveData** i tworzy w tym procesie następujące podkatalogi:

cfg_Save	Kopia zapasowa danych konfiguracji, zawierająca ustawienia urządzeń i całego systemu.
DB_Save	Kopia zapasowa tabel bazy danych.
MsgLog_Save	Kopia zapasowa dzienników.
Pictures_Save	Kopia zapasowa obrazów.



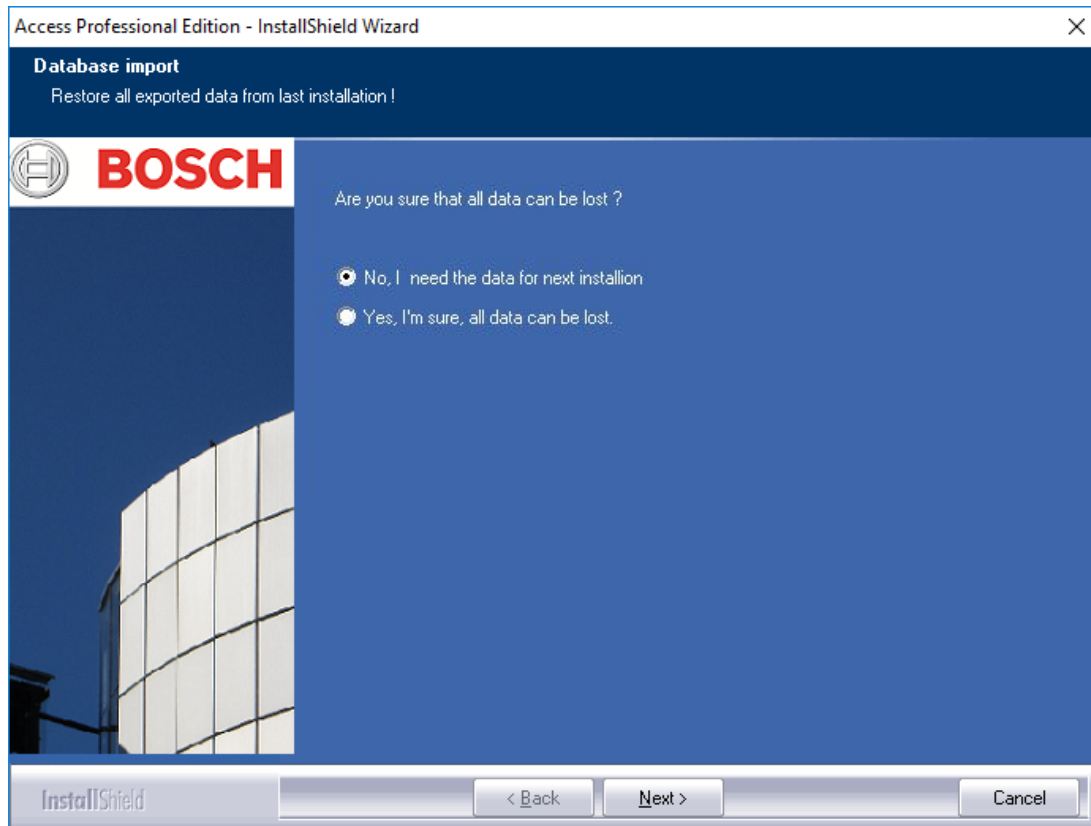
Aby wykonać eksport, potwierdź czynność domyślną kliknięciem przycisku **Dalej**.

5.2.6

Pominięcie eksportu

Można pominąć eksport wybierając opcję **Nie, wszystkie dane zostaną utracone!**

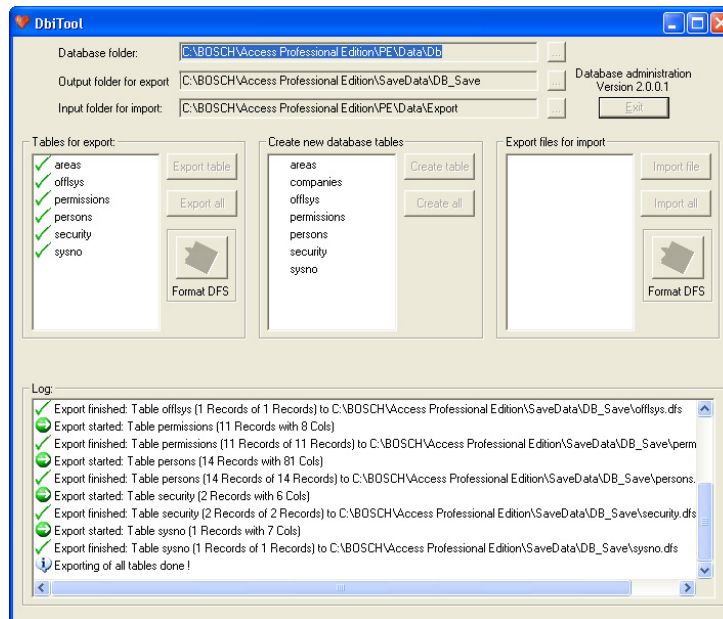
W takim przypadku należy ponownie potwierdzić ustawienie przez wybranie opcji **Tak, jestem pewien; wszystkie dane zostaną utracone** w kolejnym oknie dialogowym. Alternatywnie, można potwierdzić ustawienia domyślne; rozpocznie się eksport danych.



5.2.7

DbiTool

Funkcja eksportu uruchamia oddzielną aplikację, umieszczoną również w katalogu bin programu Access PE, która eksportuje wybrane tabele. Domyślny katalog do eksportowania danych nosi nazwę **SaveData** i tworzony jest jednocześnie z katalogami programu w lokalizacji C:\Program Files\BOSCH\Access Professional Edition\ Zależnie od ilości danych proces ten może trwać kilka minut.



Rysunek 5.2: Deinstalacja – Eksport bazy danych

Po zakończeniu eksportu aplikacja jest automatycznie zamykana.

Tabele zawierają następujące pozycje:

- **strefy** – strefy i liczba osób w tych strefach
- **uprawnieni** – uprawnienia dostępu
- **osoby** – dane personelu z informacjami o kartach i uprawnieniach
- **bezpieczeństwo** – uprawnienia użytkownika
- **sysno** – wewnętrzna tabela administracyjna dla danych liczników systemu.

Otwarte aplikacje:

Jeżeli otwarte są aplikacje **Zarządzanie Personelem**, **Konfigurator** lub **Analiza Dziennika**, wyświetlone zostanie okno z prośbą o ich zamknięcie.

Zamknij okno i odczekaj chwilę przed kliknięciem przycisku **OK**, aby upewnić się, że okno zostało całkowicie zamknięte.

Jeżeli przycisk **OK** zostanie kliknięty podczas działania aplikacji, wówczas wyświetlany jest komunikat o błędzie i deinstalacja jest przerywana.



Uwaga!

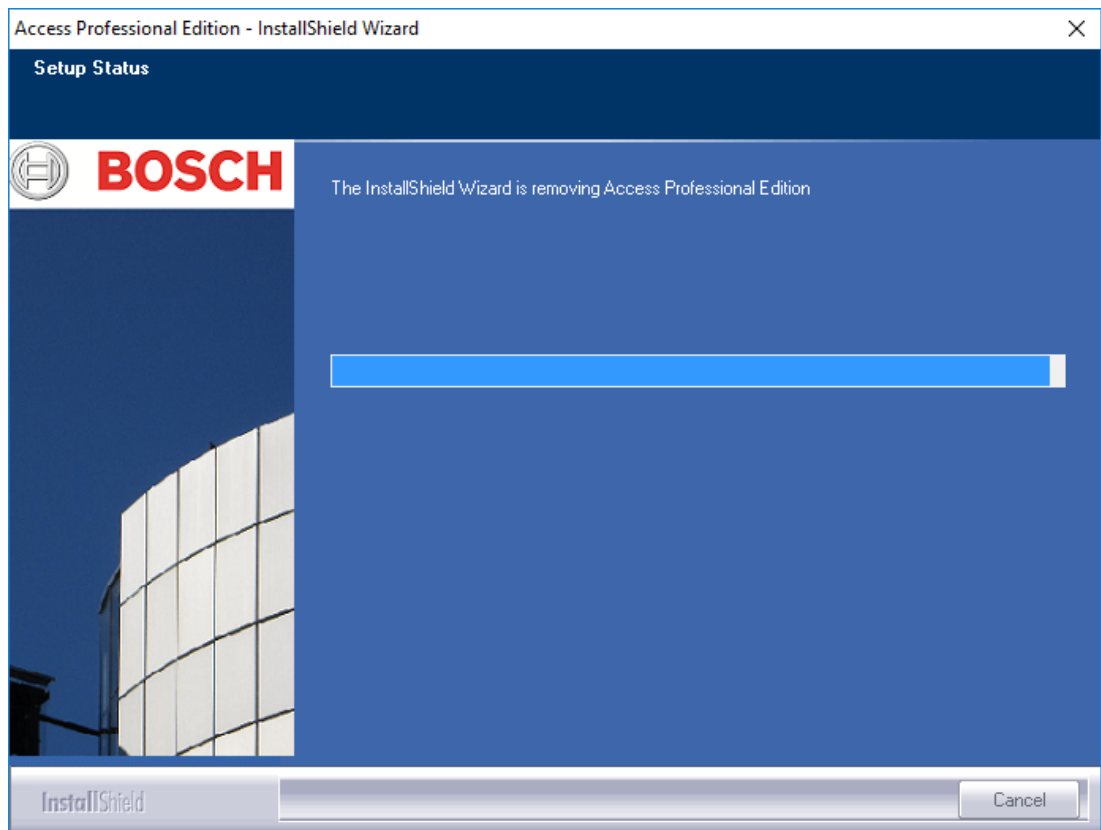
Aplikację można uruchomić ręcznie w dowolnym momencie, za pośrednictwem poleceń **Start > Programy > Access Professional Edition > Zarządzanie bazą danych**, w celu wykonania eksportu bazy danych.

Domyślny format eksportu można zmienić za pomocą przełącznika na DFS (domyślny) lub CSV. Plik CSV można edytować np. w programie Excel.

5.2.8

Stan instalacji

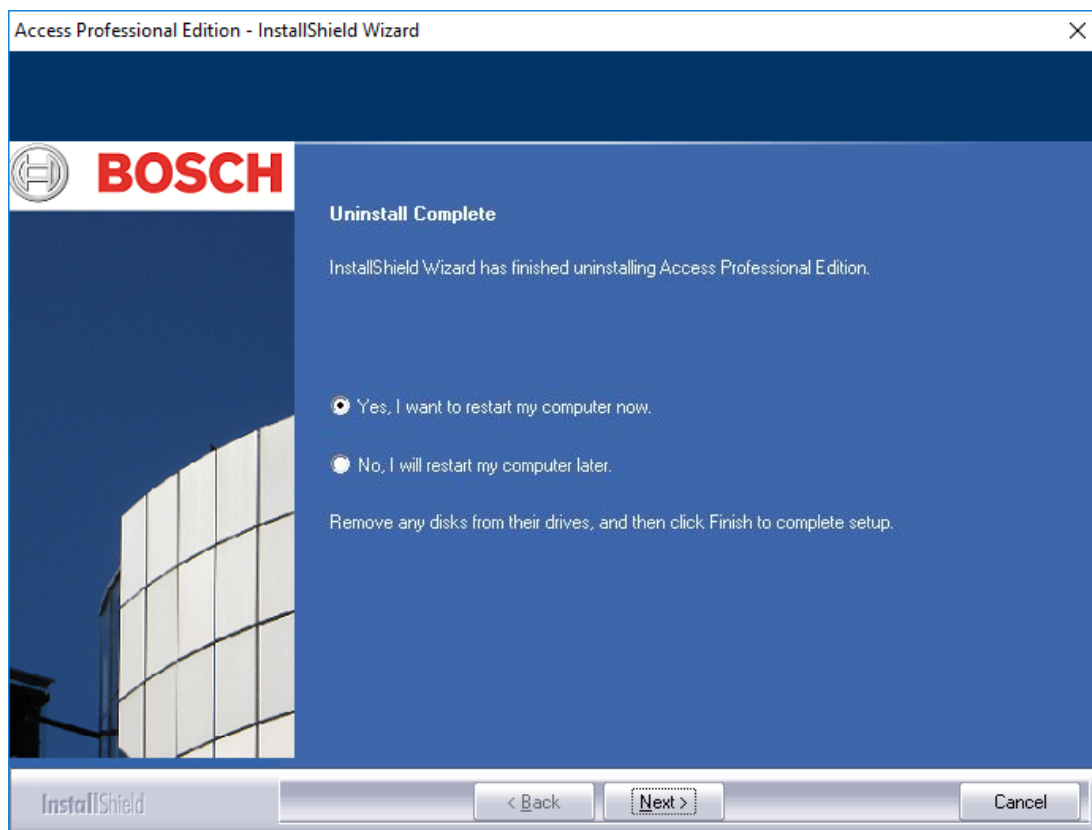
Okno pokazane poniżej wskazuje postęp deinstalacji.



5.2.9

Zakończenie i ponowne uruchomienie

Po zakończeniu deinstalacji można zamknąć kreatora instalacji przez kliknięcie przycisku **Zakończ**.



Ponowne uruchomienie konieczne jest jedynie wówczas, gdy przed deinstalacją nie zostały zamknięte wszystkie programy i usługi.

5.3 Zmiana instalacji oprogramowania

Jeśli pierwotna instalacja pozostawiła jedną lub więcej aplikacji lub jeśli zdecydowano, że pewne aplikacje na niektórych komputerach nie są już potrzebne, podczas kolejnych instalacji lub deinstalacji należy skorzystać z opcji **Modyfikuj**. Wyświetlane jest okno dialogowe pokazujące aktualnie zainstalowane (pola zaznaczone) lub niezainstalowane aplikacje.



Zaznacz pola aplikacji, które mają zostać dodane do instalacji.



Uwaga!

Nie należy usuwać zaznaczenia pól wyboru aplikacji, które mają zostać zachowane. Doprowadziłoby to do ich odinstalowania.



Uwaga!

Opcja **Modyfikuj** umożliwia także skonfigurowanie parametrów ApeUser oraz synchronizację hasła.

5.4 Ponowna instalacja/Aktualizacja

Ponowna instalacja może rozpocząć się natychmiast po zakończeniu procesu deinstalacji. Proces ten jest identyczny jak w przypadku pierwszej instalacji – porównaj Rozdział 3 Instalacja – i dlatego tylko krótko wymienimy kolejne etapy i ich następstwa:

- Uruchom plik **Access Professional Edition Setup.exe**
- Wybór języka – **OK**
- Uruchomienie kreatora instalacji – **Dalej**
- Umowa licencyjna – Wybierz opcję: **Akceptuję warunki umowy licencyjnej. Dalej**
- Informacja o kliencie – **Dalej**
- Wybór typu instalacji – **Dalej**

- Wybór użytkownika folderu domyślnego – **Dalej**
- Wybór ścieżki instalacji – **Dalej**
- Wybór komponentów – **Dalej**
- Potwierdzenie aktualnych ustawień – **Dalej**
- Pasek postępu
- Import bazy danych – porównaj *Import, Strona 64* i *DbiTool, Strona 66*
- Zakończenie instalacji – **Zakończ.**

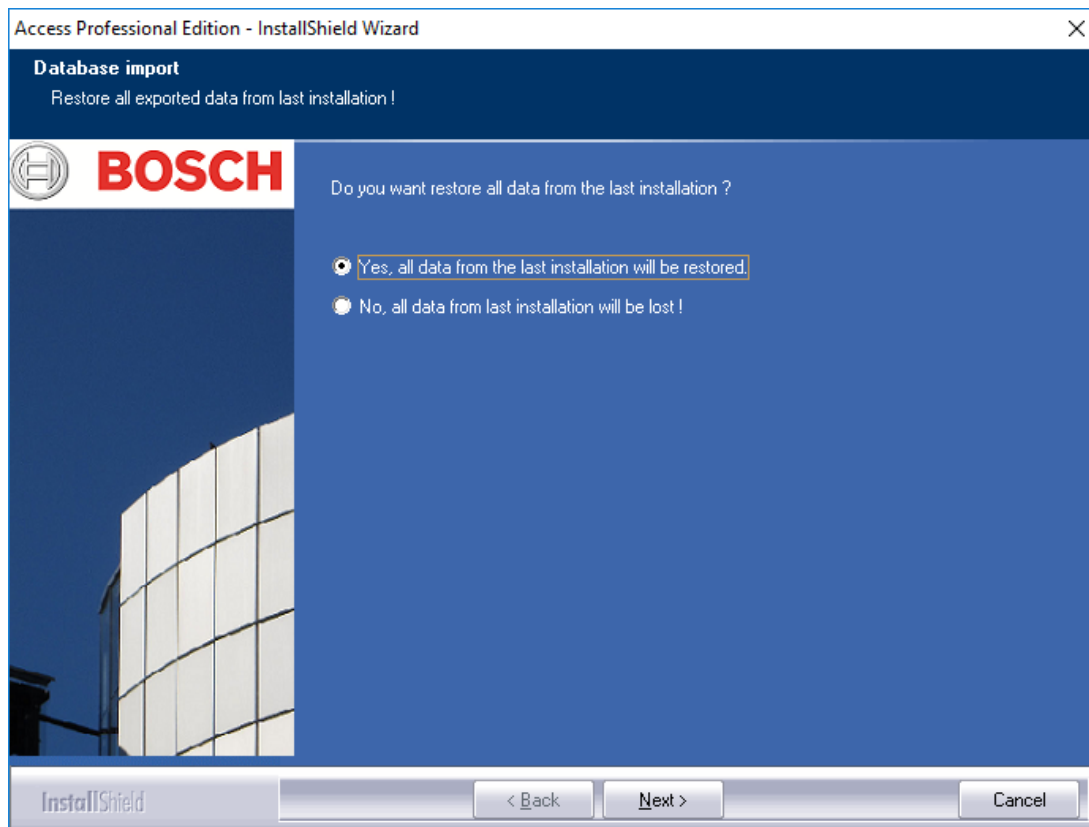
**Uwaga!**

Przy ponownej instalacji możliwe jest wybranie innej ścieżki, niż ścieżka stosowana poprzednio. Pliki kopii zapasowych nadal można znaleźć za pomocą narzędzia Import, umożliwiającego wykonanie importu danych.

5.4.1

Import

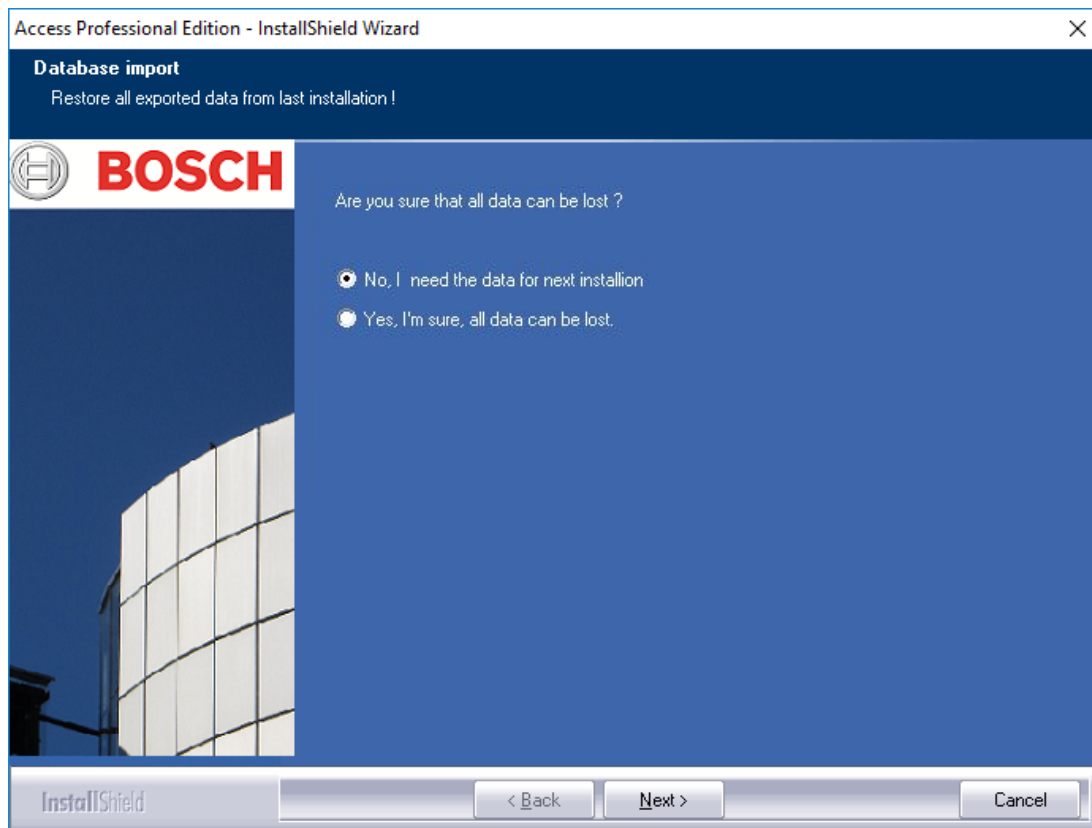
Przed wyświetleniem komunikatu o zakończeniu instalacji pojawi się pytanie, czy chcesz zaimportować zapisane dane.



Pominięcie importu

Jeśli nie chcesz importować zapisanych danych, wybierz opcję **Nie, wszystkie dane z ostatniej instalacji zostaną utracone!**

Ponownie pojawi się pytanie sprawdzające z domyślnie wybraną opcją importu danych. Tylko wybranie opcji **Tak, potwierdzam. Wszystkie dane zostaną utracone.** zapobiegnie importowi danych.

**Uwaga!**

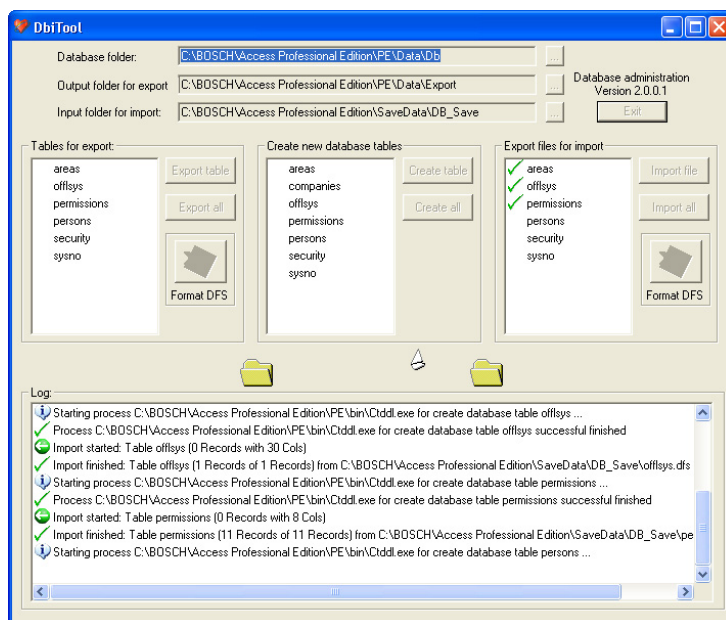
Jedynym sposobem wykonania poprzednio pominiętego importu danych jest import ręczny przez kliknięcie pozycji Start > Programy > Access Professional Edition > Zarządzanie bazą danych. Należy zwrócić uwagę, że wszystkie tymczasem zapisane dane zostaną zastąpione danymi importowanymi.

5.4.2

DbiTool

Funkcja importu wywołuje oddzielną aplikację umieszczoną również w katalogu bin programu Access PE, która importuje wybrane tabele.

Zależnie od ilości danych proces ten może trwać kilka minut.



5.4.3

Sprawdzenie konfiguracji

Po zaimportowaniu danych wyświetlany jest komunikat informujący, że uruchomiony zostanie program Access PE Configurator.

Teraz uruchomiony zostanie konfigurator. Należy sprawdzić własną konfigurację i zapisać ją!

Należy kliknąć przycisk **OK**, aby uruchomić aplikację Configurator (Konfigurator) i sprawdzić dane konfiguracji, które zostały wczytane.



Przeostroga!

Jeśli po aktualizacji pojawi się nowa wersja oprogramowania modułowych kontrolerów dostępu (AMC), zostaną automatycznie zaktualizowane wszystkie kontrolery tego typu. W trakcie tego procesu aktualizacji nie będzie możliwy dostęp do żadnego wejścia.

5.4.4

Instalacja zakończona

Po sprawdzeniu konfiguracji zamknij aplikację Konfigurator. W tym momencie można zakończyć instalację, klikając przycisk **Zakończ** na ekranie końcowym.

6 Uprawnienia użytkownika

Uprawnienia do korzystania z aplikacji systemu Access PE (jak również z aplikacji Configurator (Konfigurator) i Log Viewer (Analiza dziennika)) są przydzielane w aplikacji Personnel Management (Zarządzanie personelem) na specjalnej karcie danych osobowych (= User Rights (Uprawnienia użytkownika)).

Szczegółowe informacje na ten temat można znaleźć w instrukcji obsługi aplikacji „Personnel Management” (Zarządzanie personelem).

7 Wymagania normy UL 294

Funkcje, które nie zostały ocenione przez firmę UL:

- System weryfikacji wideo
- Przeglądanie map i zarządzanie alarmami z weryfikacją map i wideo
- Integracja X-Protect
- Odtwarzacz wideo
- Badge Designer (Projektant identyfikatorów)
- Modele Delta 1200 Series
- Modele Rosslare ARD-1200EM Series
- Kontrolery LAC
- Kontrolery LACi
- Kontrolery APC-AMC2-4R4CF
 - Protokół interfejsu czytnika BG 900
 - Protokół interfejsu czytnika L-BUS
- System sygnalizacji włamania – uzbrajanie/rozbrajanie
- Używanie windy
- SMS-y
- Używanie alarmu włamaniowego

Funkcje ocenione przez firmę UL:

- Czytniki w 26-bitowym formacie Wiegand
- Kontrolery AMC2:
 - APC-AMC2-4WCF
 - API-AMC2-4WE
 - API-AMC2-8IOE
 - API-AMC2-16IOE
- APE-SW jako dodatkowy sprzęt monitorujący

Następujące modele czytników kart firmy Bosch zostały ocenione przez firmę UL pod kątem zgodności z systemem oprogramowania APE-SW firmy Bosch:

- LECTUS secure 1000 WI
- LECTUS secure 4000 WI
- LECTUS secure 5000 WI



Bosch Security Systems B.V.

Torenallee 49
5617 BA Eindhoven
Netherlands

www.boschsecurity.com

© Bosch Security Systems B.V., 2019