



BOSCH

Access Professional Edition

zh-CHS 安装手册

目录

1	系统概述	5
1.1	限制和选项	6
1.2	在一台计算机上安装	8
1.3	在多台计算机上安装	9
1.4	系统前提条件	10
1.5	单板计算机	11
2	SQL Server	12
2.1	SQL Server支持	12
2.2	SQL数据库的安装	14
3	安装	20
3.1	要求	21
3.2	开始安装	22
3.3	语言选择和准备	22
3.4	许可协议	24
3.5	客户信息 (仅限服务器)	25
3.6	选择安装类型。	26
3.6.1	共享文件夹保护	27
3.6.2	为客户端安装输入服务器信息	27
3.7	选择安装路径	28
3.8	选择组件	30
3.8.1	客户端安装	31
3.9	选择支持的语言	32
3.10	默认配置语言 (仅限服务器)	32
3.11	确认选择	34
3.12	安装状态	35
3.13	安装完成	36
4	产品使用	37
4.1	许可	37
4.1.1	许可证套件及其内容	38
4.1.2	激活许可证	40
4.2	设置服务器访问权限	42
4.3	更改背景	43
4.4	语言设置	43
4.5	根据需要配置系统	45
4.6	地图查看器和报警管理	45
4.6.1	配置地图	46
4.6.2	将设备添加到地图	48
4.7	X-Protect 集成	49
5	卸载 - 重新安装	51
5.1	备份和恢复	51
5.2	卸载	52
5.2.1	Windows 软件	52
5.2.2	初始化	53
5.2.3	确认卸载	53
5.2.4	关闭所有程序	53
5.2.5	执行导出	55
5.2.6	拒绝导出	56
5.2.7	DbiTool	56

5.2.8	安装状态	57
5.2.9	完成并重新启动	58
5.3	修改软件	60
5.4	重新安装/更新	60
5.4.1	导入	62
5.4.2	DbiTool	64
5.4.3	检查配置	64
5.4.4	安装完成	64
6	用户权限	65
7	UL 294要求	66

1 系统概述

Access Professional Edition系统（下称**Access PE**）为中小型公司提供了独立运作的门禁控制解决方案。它包含多个模块：

- LAC Service：始终与LAC（Local Access Controller，本地门禁控制器 - 下称“控制器”）保持通信的进程。AMC（Access Modular Controller，模块化门禁控制器）用作控制器。
- Configurator
- Personnel Management
- Logviewer
- Alarm Management
- Video Verification

这些模块可以分成服务器模块和客户端模块。

LAC Service需要始终与控制器保持联系，首先是因为它持续不断地从控制器接收有关持卡人移动、出席和缺席的信息，其次是因为它需要向控制器传输数据变更信息，例如新证卡的分配，但主要是因为它执行元数据级的检查（访问顺序检查、防重入检查和随机筛查）。

Configurator也必须在服务器上运行；但它可以安装在客户端工作站上并从此处进行操作。

Personal Management和Logviewer模块都属于客户端组件，除了可以在服务器上运行之外，还可以在其它与服务器具有网络连接的PC上运行。

可以使用下列控制器。

- AMC2 4W（带有四个Wiegand读卡器接口）- 可以通过AMC2 4W-EXT进行扩展
- AMC2 4R4（带有四个RS485读卡器接口）

1.1 限制和选项

Access PE可用于在“可连接的组件数量”和“可管理的数据量”方面不超过以下限制的系统。

- 最多10,000张卡
- 每人最多3张卡
- PIN码长度：4至8个字符（可配置）
- PIN码类型：
 - 验证PIN码
 - 识别PIN码
 - 布防PIN码
 - 门PIN码
- 门禁参数：
 - 仅限证卡
 - 包含PIN码（验证PIN码）的证卡
 - PIN码或证卡（识别PIN码）
- 最多255个时间模式
- 最多255个门禁授权
- 最多255个区域/时间授权
- 最多255个授权组
- 最多16个工作站
- 最多512个读卡器
- 每个控制器最多安装三块输入/输出扩展板（AMC2 8I-8O-EXT、AMC2 16I-16O-EXT或AMC2 16I-EXT）
- 以下限制适用于任何控制器类型：

控制器	APC-AMC2	带有API-AMC2	APC-AMC2
读卡器/入口	4WCF	4WE的APC-AMC2 4WCF	4R4CF
每个AMC最多支持的读卡器数量	4	8	8
每个接口/总线最多支持的读卡器数量	1	1	8

表格 1.1: 系统限制 - 读卡器和入口

视频系统 - 限制和选项

- 最多 128 台摄像机
- 每个入口最多 5 台摄像机
 - 1 台识别摄像机
 - 2 台背面监控摄像机
 - 2 台正面监控摄像机
- 您可将这些摄像机的其中一台配置成报警和日志摄像机。

脱机锁定系统(OLS) - 限制和选项

- 最多256扇门
- 授权中的入口和授权组数量取决于可写入证卡的数据集长度。
- 最多15个时间模式
- 每个时间模式多达4个时段
- 最多10个特殊日期/假期（来自联网系统）
- 只有1号卡配备有OLS功能。

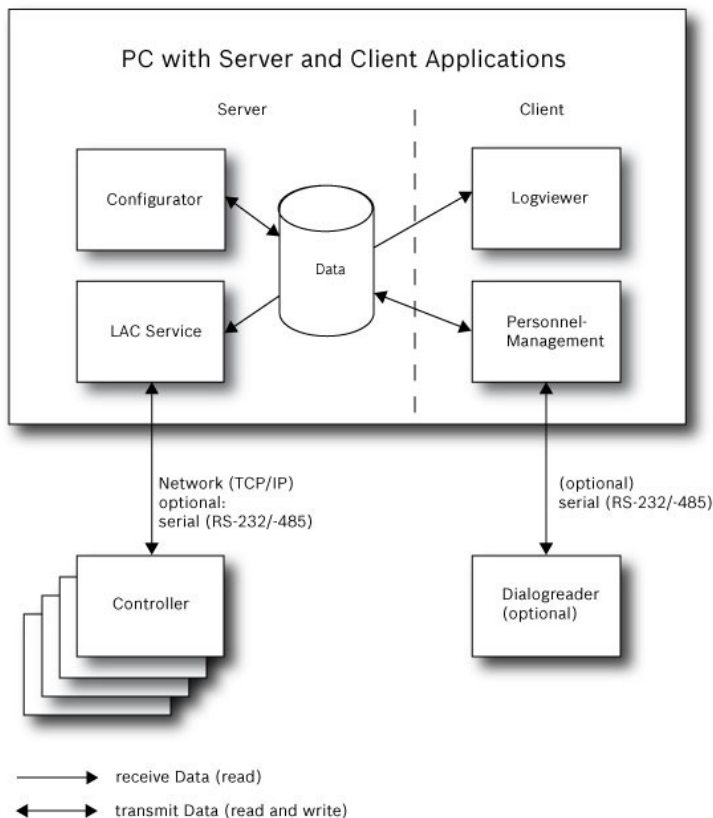


注意!

不支持已在远程桌面上连接的USB设备 (如注册读卡器)。

1.2 在一台计算机上安装

下图显示了安装在一台计算机上的完整Access PE系统。控制器可以通过TCP/IP网络或串行接口进行连接。如果使用了对话读卡器，则也可通过串行接口进行连接。



图片 1.1: 系统概述 - 单台计算机配置

1.3 在多台计算机上安装

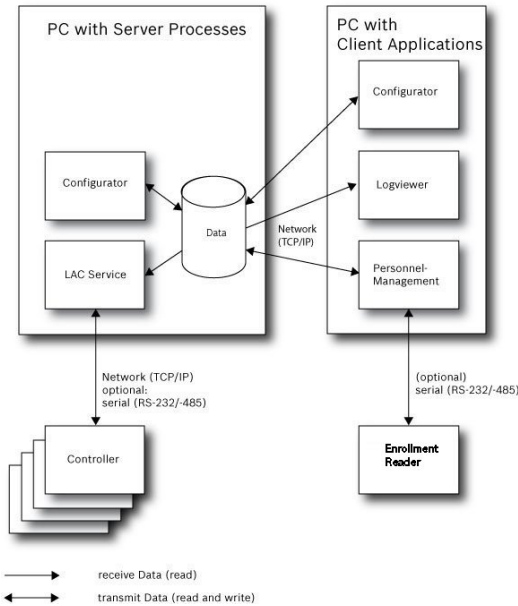
安装下图显示了安装在2台计算机上的Access PE系统。这种安装方式的特别优势在于，如果与控制器连接的服务器位于锁闭的计算机室内，可以从其它地方（例如，人事部门）维护人员数据。

Access PE客户端可并行运行于多达16台计算机上，这些计算机能通过网络访问服务器上的公用数据。客户端工作站可以配置为使用两台监视器。



注意!

在完成**卸载以更新**后，检查所有文件是否已从文件夹..\BOSCH\Access Professional Edition中删除（文件夹SaveData和Licensing除外）。



图片 1.2: 系统概述 - 分布式系统

在安装期间，系统将在服务器和客户端上安装单独的本地用户（ApeUser+服务器名称）。通过ApeUser，可执行对服务器数据的访问。



注意!

如果ApeUser缺失或被修改，将无法访问服务器数据。

请勿删除或禁用ApeUser。

请勿删除密码。

有关更多信息，请参阅第4.2章服务器访问权限。

1.4 系统前提条件

安装Access PE需要：

操作系统（以下操作系统中的一个）：

- Windows 2016 Standard Server (64 bit)
- Windows 2012 R2 Server
- Windows 10 X64 professional
- Windows 7



注意!

从版本3.1起，Access Professional Edition不支持任何版本的Microsoft Windows XP。

最低硬件要求

服务器和客户端需要以下配置的标准Windows PC：

- 2 GHz四核或3 GHz双核CPU
- 至少4 GB RAM
- 20 GB可用磁盘空间（服务器）
- 1 GB可用磁盘空间（客户端）
- 100 Mbit以太网卡(PCI)
- 图形适配器，分辨率1024x768，32k色彩
- 分辨率支持：
 - 1024 x 768
 - 1280 x 1024
 - 1920 x 1080
 - 2560 x 1080

1.5 单板计算机

可以在**单板计算机(SBC)**上运行Access Professional Edition (APE)。

基本上，**SBC**（如Intel Compute Stick STK1AW32SC或其他低端硬件）的容量**可能不符合**Access Professional Edition的系统前提条件（请参见第1.4章）。



注意!

仅当LAN/WIFI和连接的硬件永久可用时才能使用SBC。

只应使用**基本许可证**（最多16个读卡器）中指定的缩减功能集配置SBC。

由于硬件性能较低，**不应**将无线连接的SBC用于**报警管理**和**视频管理**，因为网络稳定性对于这些功能来说至关重要。

已在以下设备上测试APE，可用作运行基本许可证的最低系统前提条件的参考：

Intel Compute Stick STK1AW32SC

产品名称	Intel BOXSTCK1A32WFCR
尺寸	147 x 89 x 0.7毫米
处理器品牌	Intel Atom x5-Z8-300, 4x1.44 GHz
RAM大小	2 GB
存储技术	DDR3L
计算机内存类型	DDR3 SDRAM
硬盘大小	32 GB
电压	1.35 V
有效功率	4 W
电源	USB
操作系统	Windows 10

Windows操作系统前提条件

当使用低端硬件（如SBC）时，我们建议采用以下特定于硬件和操作系统的设置和前提条件，以确保无缝操作APE软件：

- 使用固定IP地址。
- 禁用所有节电选项。
 - 选择高性能电源计划。
 - 在USB设置中禁用节电功能。
- 禁用休眠功能。
- 禁用Windows操作系统自动更新。
- 在WiFi连接不稳定时应用USB以太网适配器。
- 确保屏幕分辨率与SBC硬件要求相符。对于经测试的示范性设备，推荐的分辨率为1920x1080。
- 确保有足够的内存可用。我们建议留出5GB的可用内存来安装和操作APE软件。当内部内存不足时，对SBC使用外部硬盘或应用microSD。
- 制作Windows恢复光盘并定期保存入口点。



注意!

当使用单板计算机(SBC)时，可能无法制作恢复光盘或使用入口点。

2 SQL Server

2.1 SQL Server支持

所有写入到事件日志文件的数据也可以存储在SQL数据库中。作为参考，我们建议在Windows 10 64位专业版上安装Microsoft® SQLServer® 2014 Express SP 1 64位版本。

SQL Server连接可在Configurator的**Settings** (设置) 屏幕的右下角配置有关更多详细信息，请参阅配置手册。



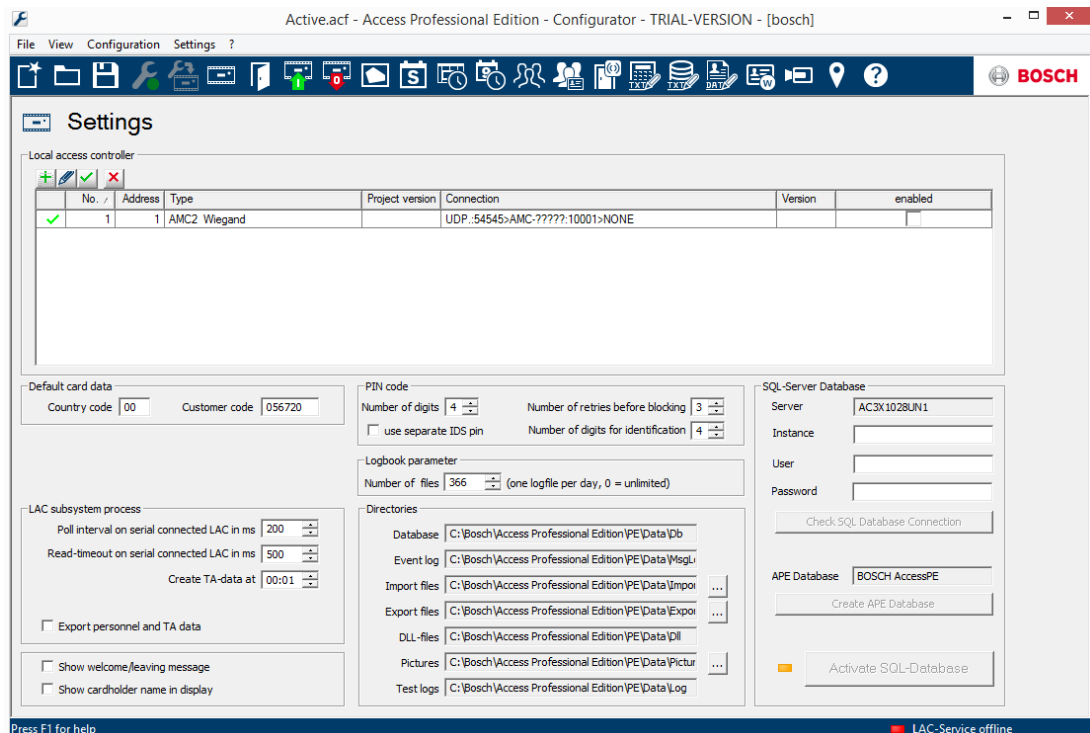
注意!

确保在安装APE服务器的同一物理或虚拟机上安装SQL数据库。
后果



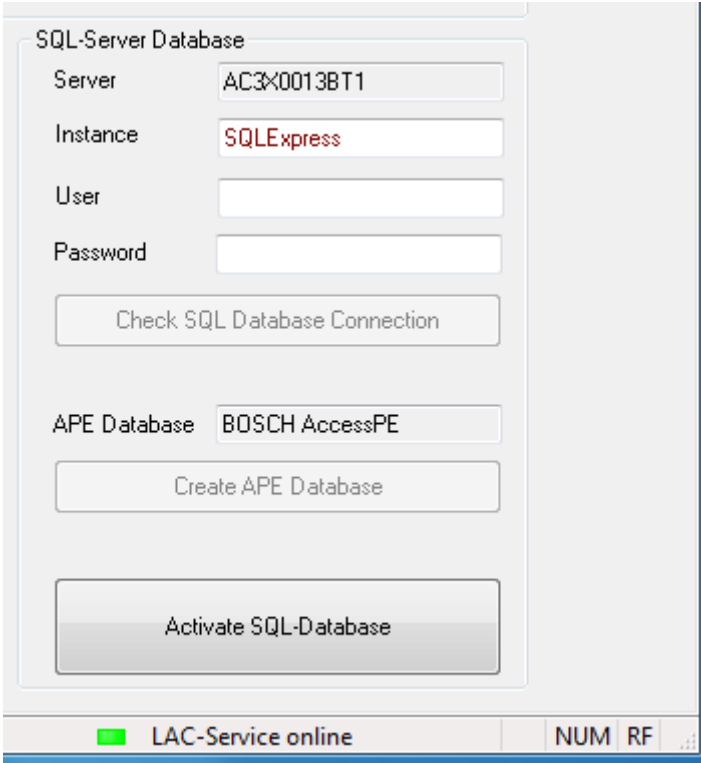
注意!

在使用Configurator配置SQL数据库时，必须在APE服务器PC上启动Configurator。
在这种情况下，不得在客户端上启动Configurator。



- 在输入字段**实例**中输入数据库的实例ID。
- 如果需要凭证，请输入**用户和密码**。
- 单击**Check SQL Database Connection** (检查SQL数据库连接) 按钮。
- 如果到目前为止还没有APE数据库服务器，请前往Configurator，并单击**Create APE Database** (创建APE数据库) 。

检查SQL数据库连接



SQL-Server Database

Server AC3X0013BT1

Instance SQLEXPRESS

User

Password

Check SQL Database Connection

APE Database BOSCH AccessPE

Create APE Database

Activate SQL-Database

LAC-Service online NUM RF

编辑新的有效实例ID的名称。这将导致在指定实例中创建一个新的APE数据库。

如果APE数据库已存在或者您创建了一个，请单击**激活SQL数据库**。

如果已升级到具有SQL数据库支持的APE版本，则系统不会导入现有日志数据。

如果达到了100,000条消息的限制，系统将停止缓存事件。在SQL服务再次可供访问后，缓存的消息将会添加到SQL数据库中。消息缓存不会包含在APE系统备份中。



注意!

用户负责维护数据库，如擦除旧条目、更新SQL安装，等等。
后果



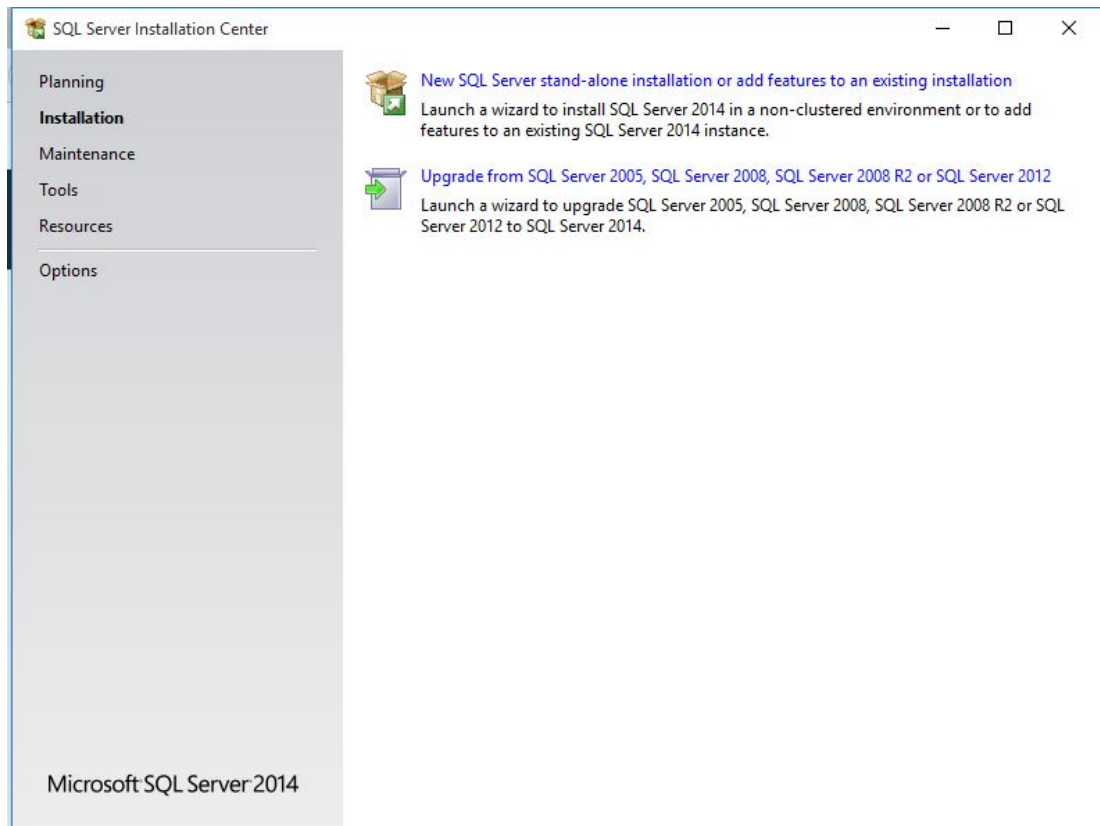
注意!

可以启用或禁用SQL数据库服务。
如果禁用了该服务，将出现一个Windows消息框来警告用户。

2.2 SQL数据库的安装

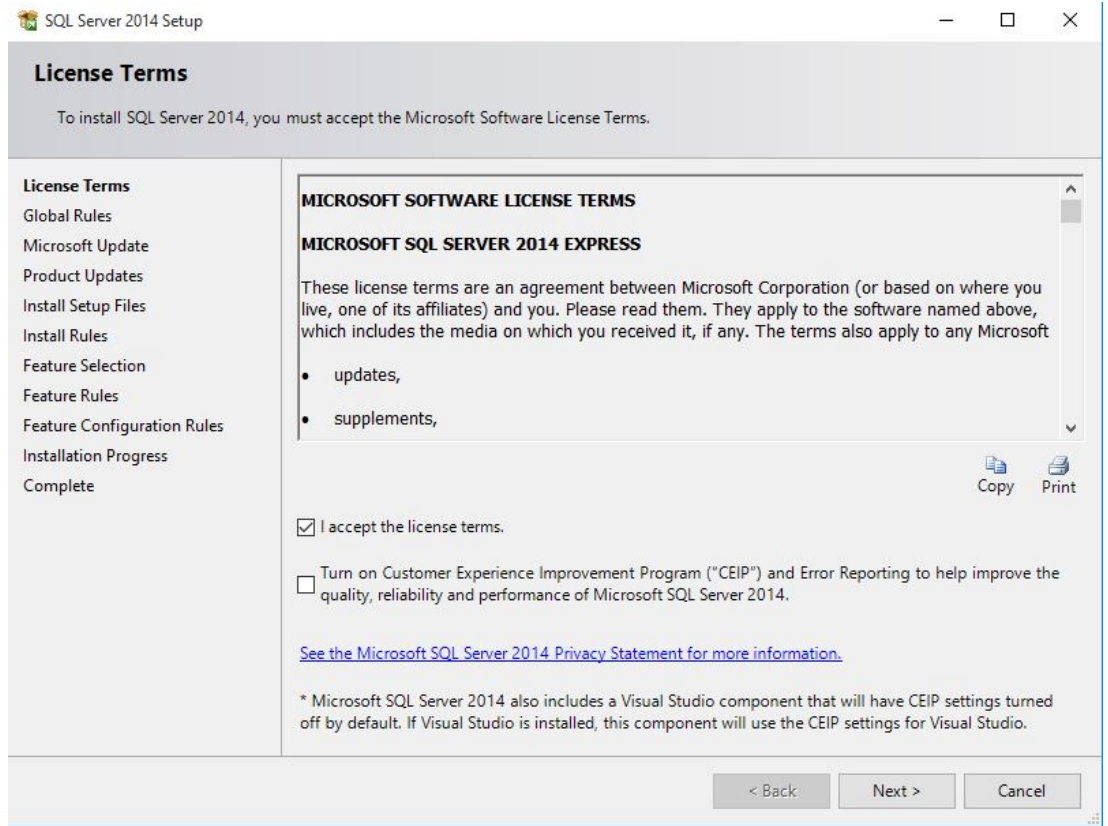
从Microsoft主页中下载Microsoft® SQL Server® 2014 Express Edition SP1。启动该应用程序后，将显示SQL Server安装中心。

选择安装。

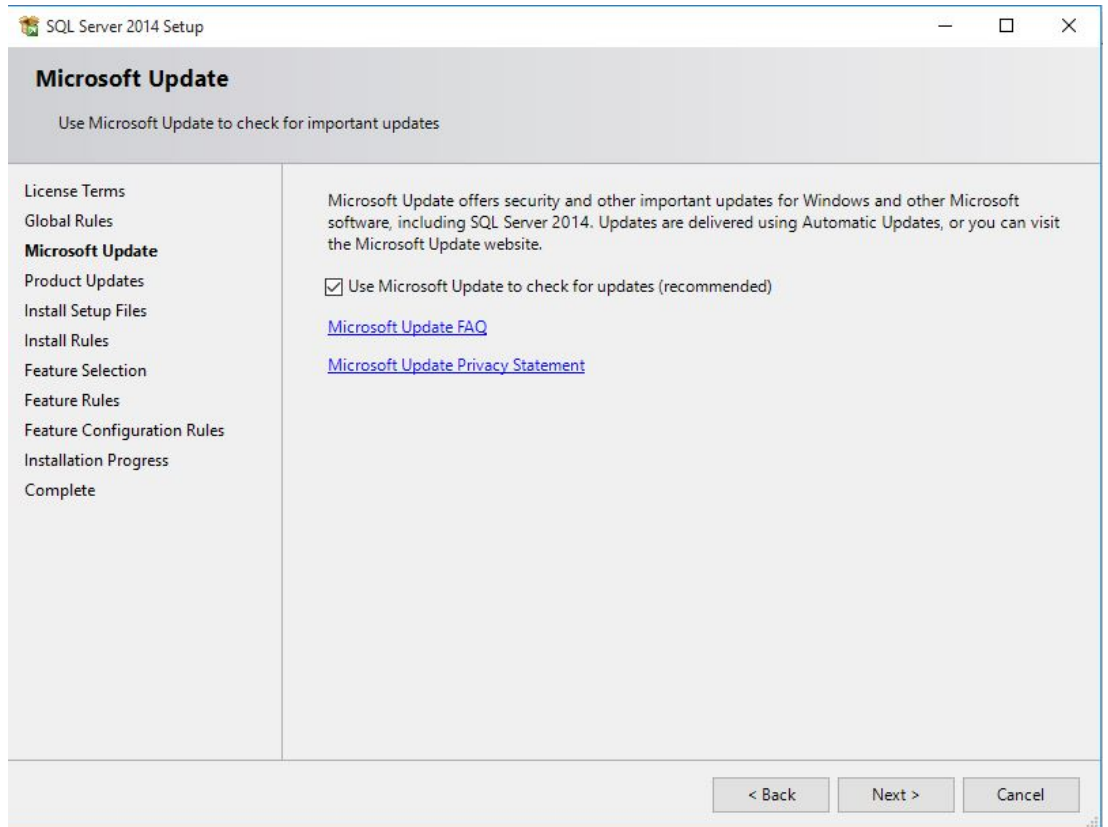


— 选择新建SQL Server。

选择许可证条款。

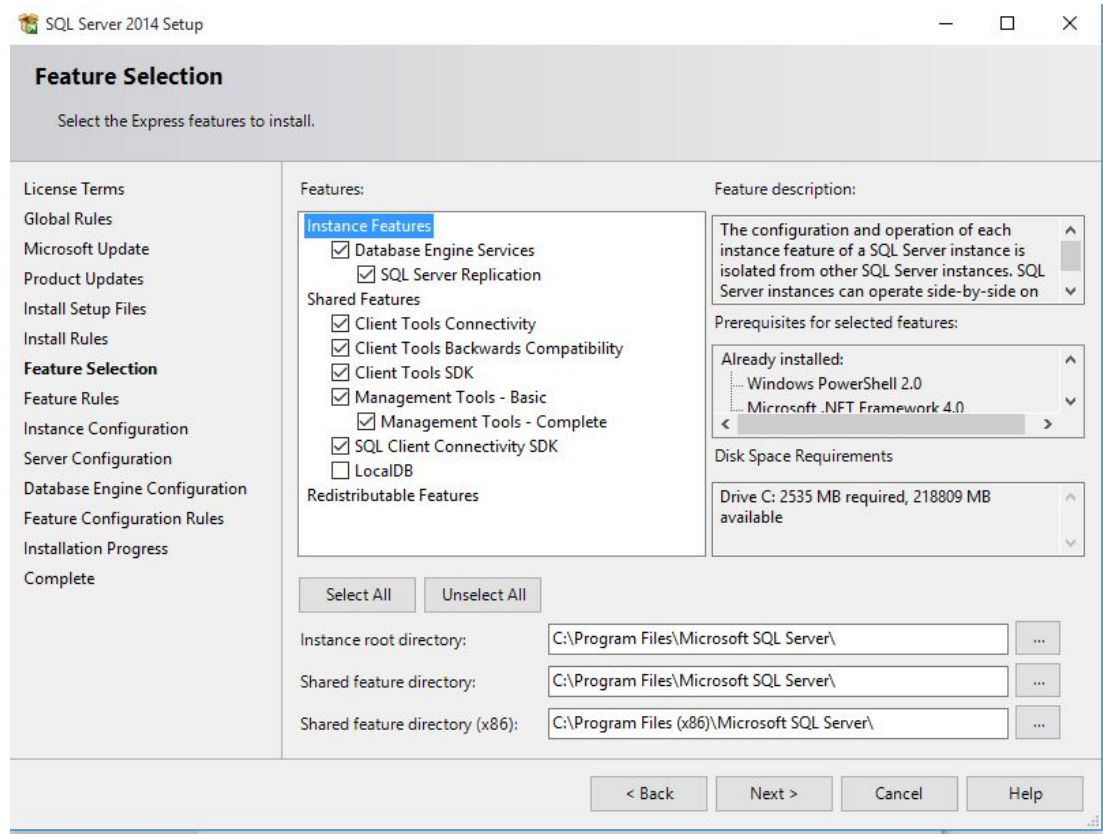


– 接受许可证条款并单击下一步 > 以继续。
选择Microsoft Update。



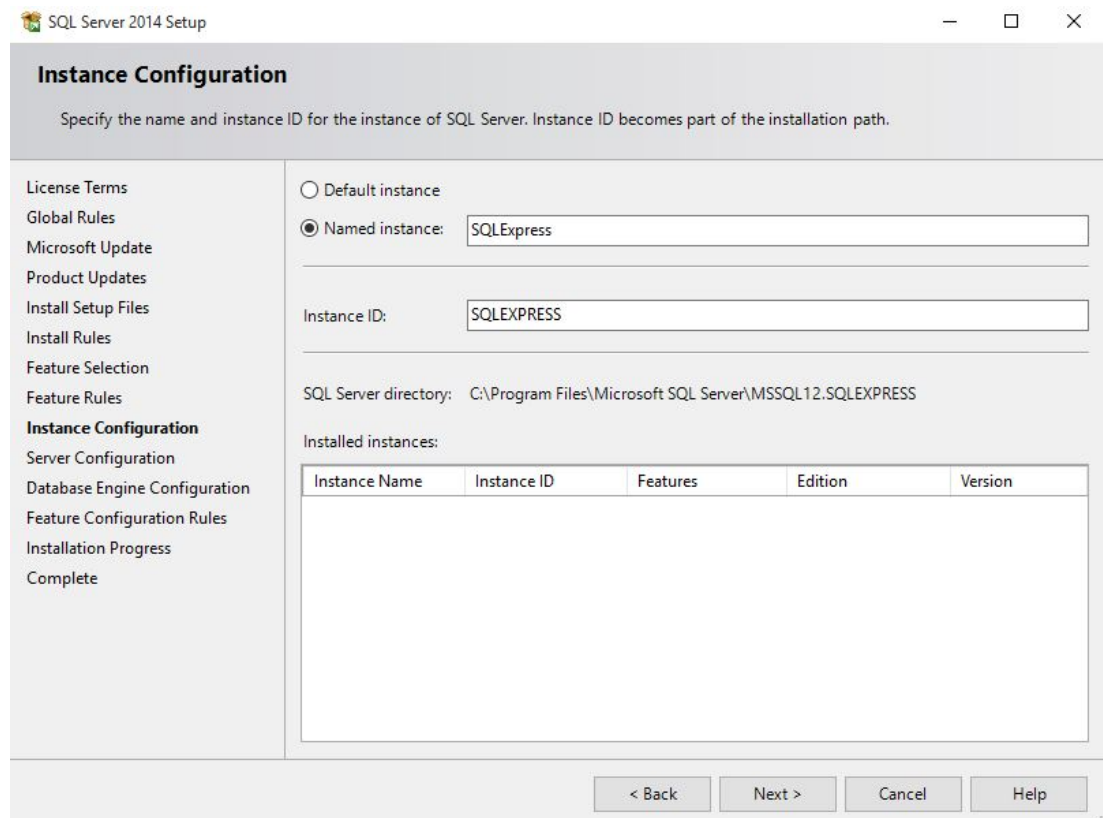
– 选择使用Microsoft Update检查更新并单击下一步 > 以继续。

选择功能选择。



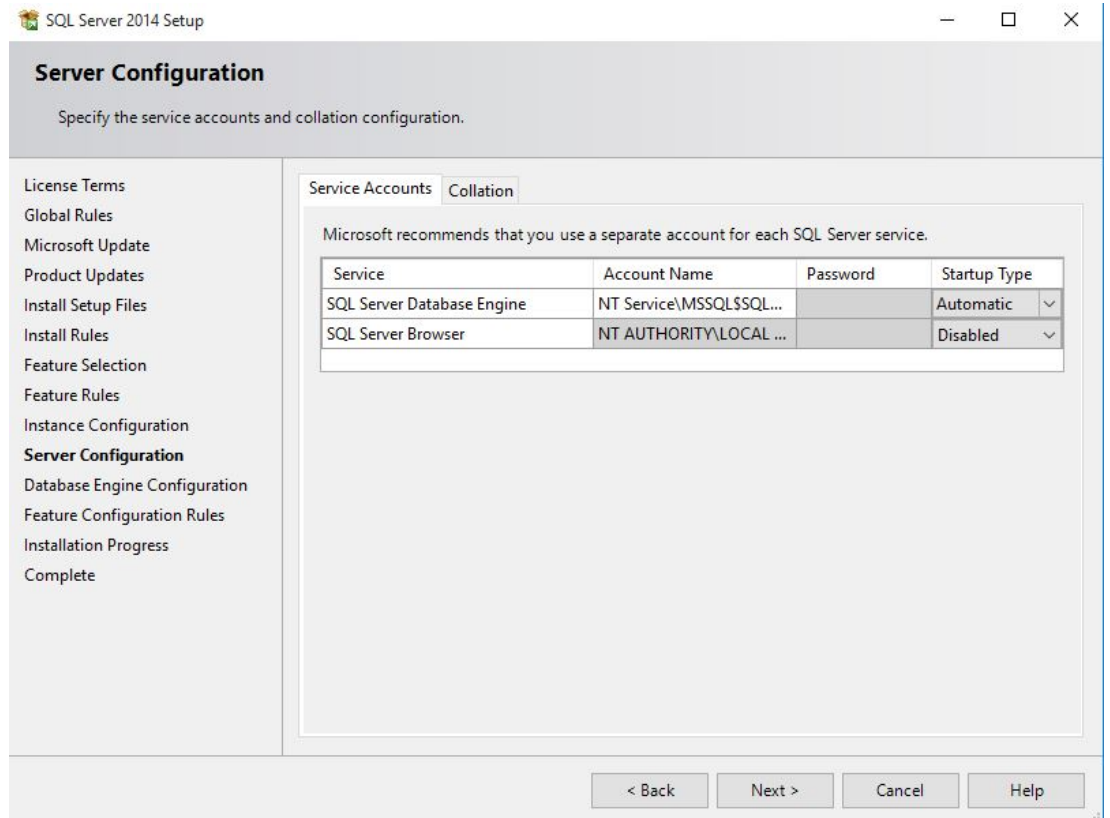
— 从列表中选择所需的功能并单击下一步 > 以继续。

选择实例配置。



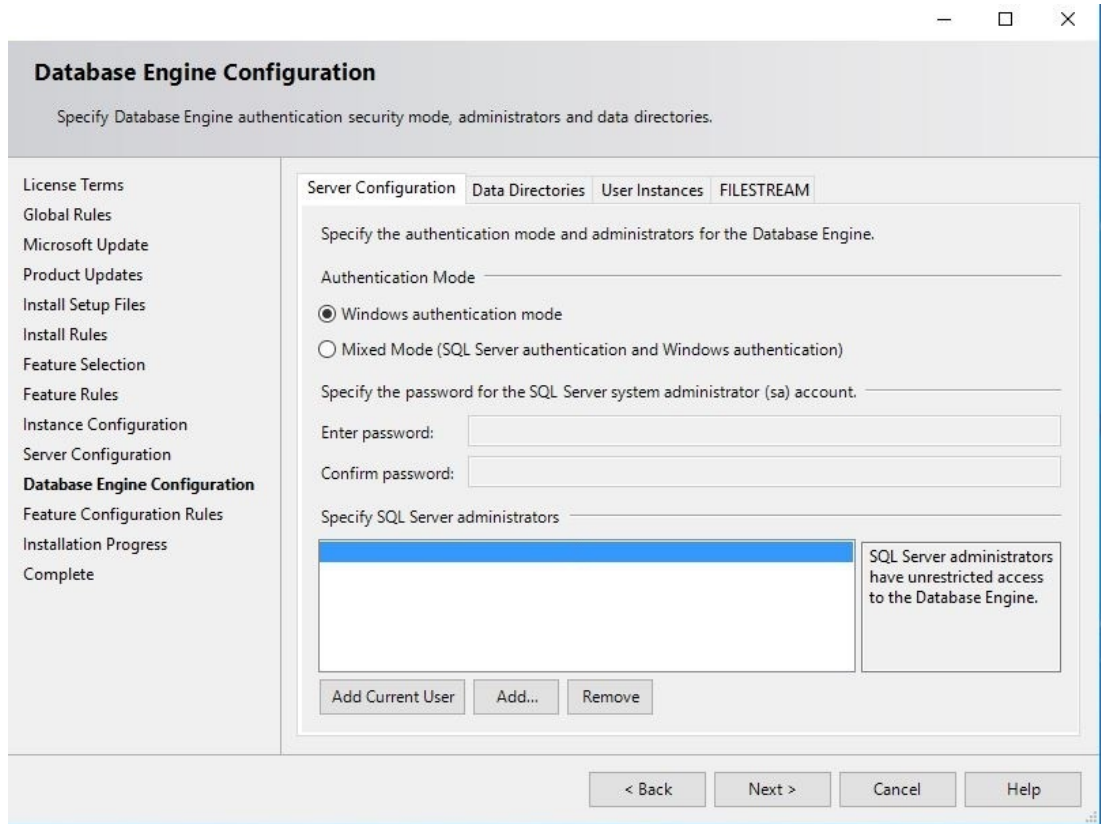
- 选择单选按钮**默认实例**或**命名实例**中的一个。
- 单击**下一步 >** 以继续。

选择**服务器配置**。



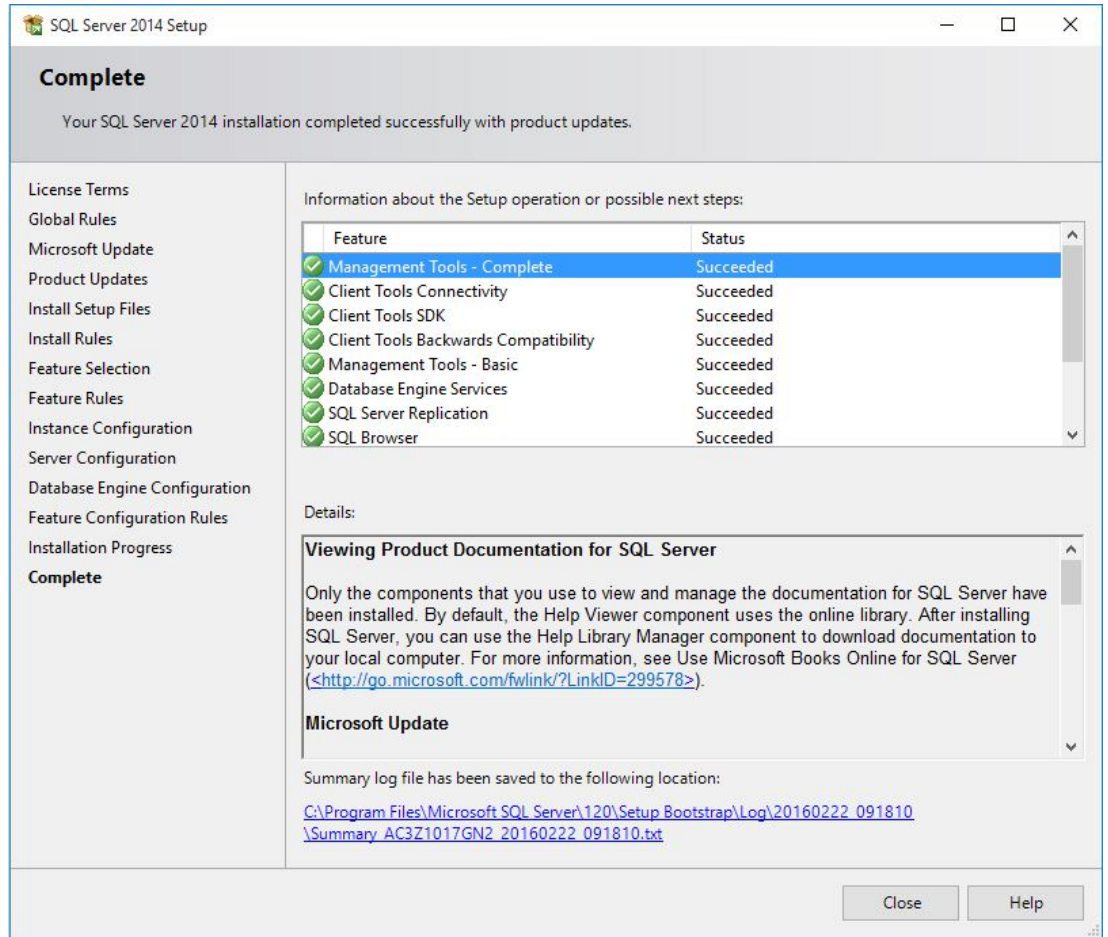
- 选择所需的**服务帐户**并单击**下一步 >** 以继续。

选择**数据库引擎配置**。



- 选择**服务器配置**选项卡并激活**Windows身份验证模式**单选按钮。
- 单击**下一步 >**以继续。

选择**完成**并查看**状态列**以了解是否已成功安装所有适用的功能。这可能需要几分钟。



- 安装现已完成。单击**关闭**以完成安装。



注意!
如果安装失败，请联系Microsoft客户支持。

SQL数据库的最终用户负有以下责任：

- 创建用于提供对SQL数据库的访问权限的凭证
- 创建SQL Server的备份（因为APE系统不支持SQL数据库备份）。
- 管理SQL安全性。

3 安装

除了门禁控制应用程序**Personnel Management**、**Configurator**和**Logviewer**之外，Access Professional Edition的安装还包括**Alarm Management**和**Video Verification**设施以及**LacSp** (LAC Subprocess)服务和**Card Personalization (CP)**自动后台进程（如果要安装CP）设施。此外，还将安装以下应用程序，并可通过**开始 > 程序 > Access Professional Edition**访问所有这些程序。

可以添加以下附加的应用程序：

- AMC IP Configuration
- Badge Designer
- Card Personalization Configuration (德语和英语)
- Card Personalization Interface
- Database Management

3.1 要求

如果是新安装Access PE，请从博世网站下载ISO映像文件。提取ISO映像或创建DVD以进行安装。
如果您希望将视频功能与Access Professional Edition一起使用，则需要从安装介质安装**Bosch Video SDK** (..\3rdParty\BOSCH VideoSDK)。

3.2 开始安装

开始安装之前，请关闭所有其它程序。以**管理员**身份登录，或者使用拥有管理员权限的帐户进行登录。将安装光盘放入光盘驱动器，双击主目录中的 **Access Professional Edition Setup.exe** 文件开始安装。

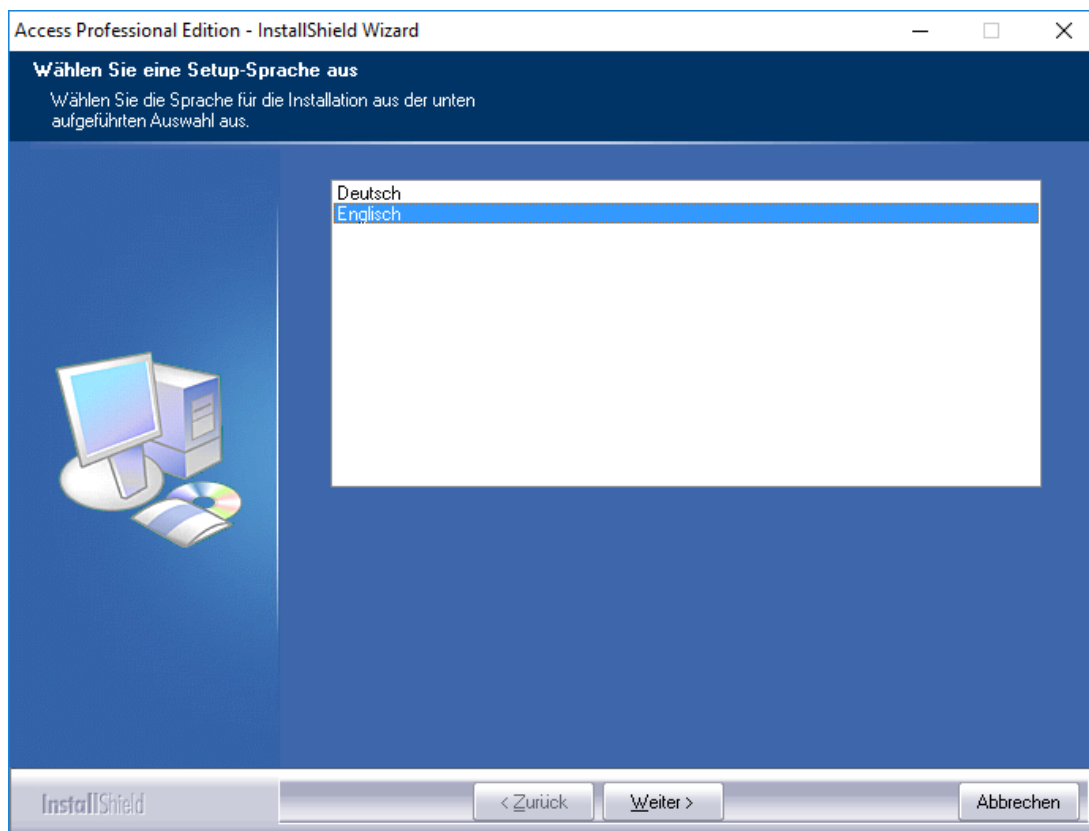


注意!

安装和安装方法并不取决于您为门禁控制系统订购的组件。所有组件均会安装，它们由稍后执行的许可过程来释放或限制运行，参见**许可**一章。

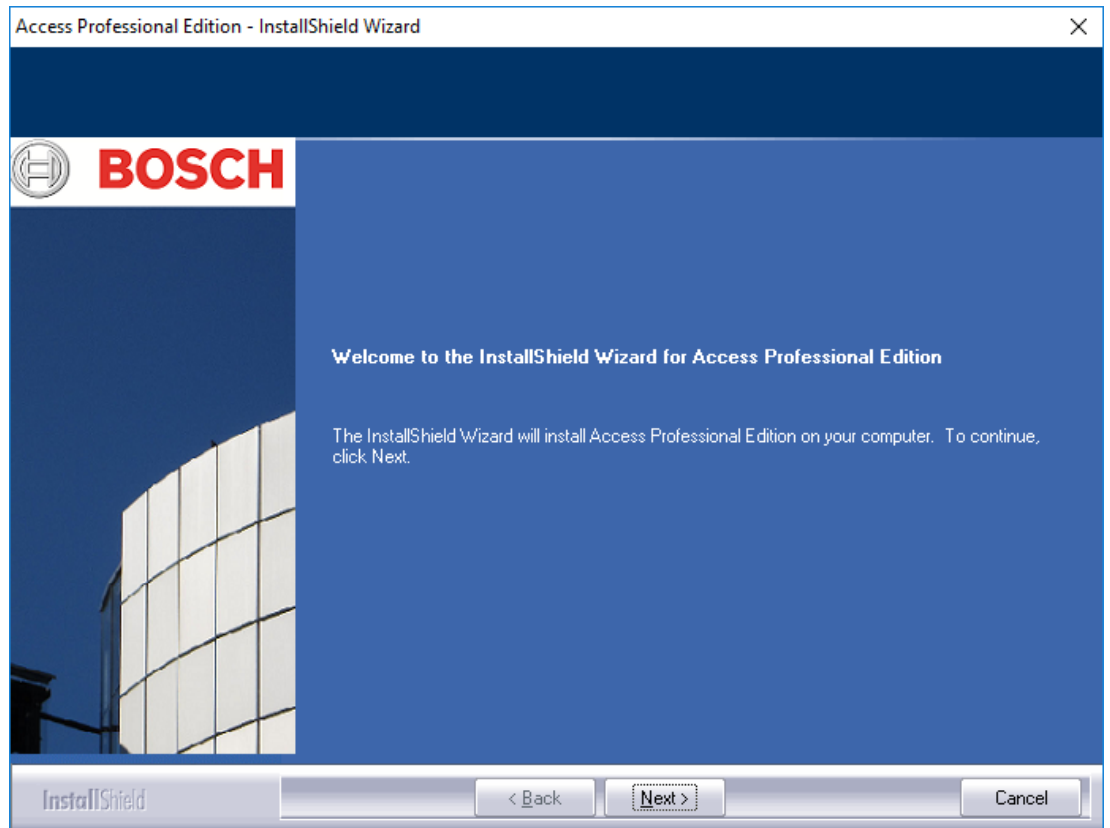
3.3 语言选择和准备

从列表中选择所需的安装语言（英语或德语）。单击**确定**确认您的选择。



此选择仅与安装向导对话框中使用的语言相关。它不影响以后运行应用程序时所用的语言。

设置完成后，Install Shield Wizard将以所选语言启动。按**下一步**按钮。

**注意!**

如果您所选的安装语言不是操作系统语言，一些系统组件（尤其是按钮标记）仍有可能以操作系统语言显示。

3.4 许可协议

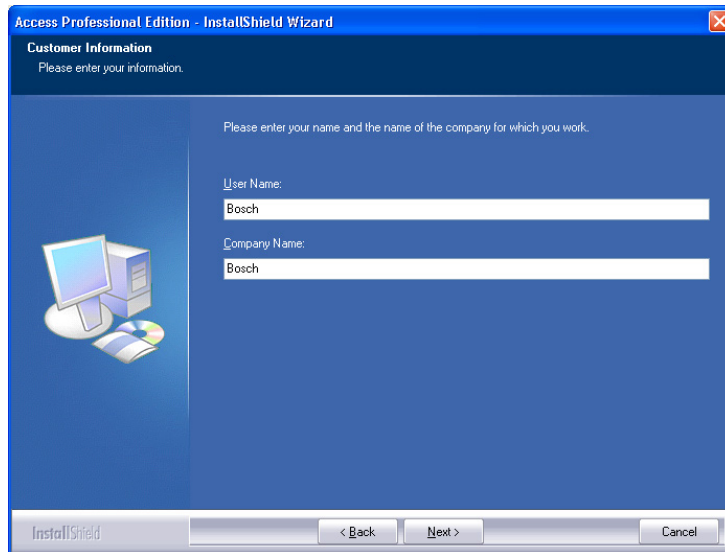
要继续安装，必须接收许可协议条款。请认真阅读这些条款，然后通过单击**我接受许可协议条款**表示您接受协议。



之后，只有激活**下一步**按钮，安装才能转至下一阶段。

3.5 客户信息 (仅限服务器)

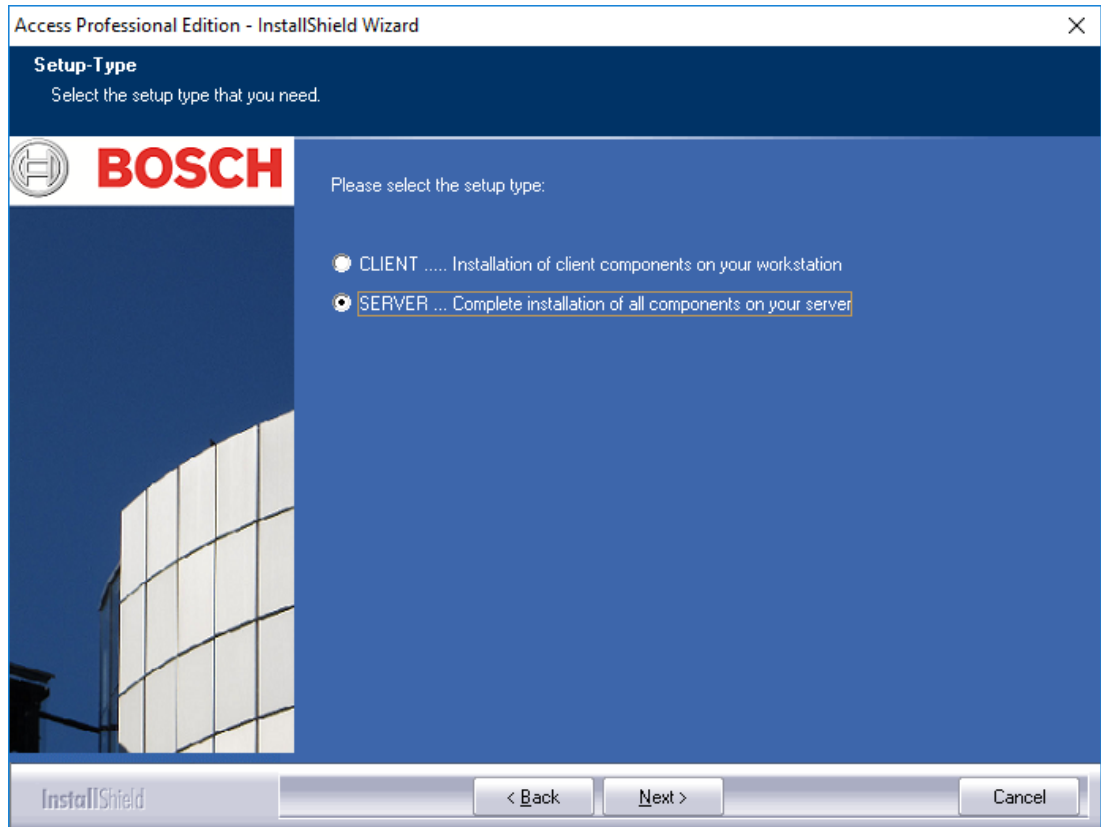
在提供的字段中输入用户和公司信息。所示的默认值是在操作系统安装期间输入的值。



单击下一步确认您的输入。

3.6 选择安装类型。

您可以在**服务器**和**客户端**安装类型之间进行选择。



单击**下一步**确认您的选择。



注意!

首先在服务器上安装Access PE。安装客户端时，您需要输入已安装Access PE服务器组件的服务器的计算机名称。



注意!

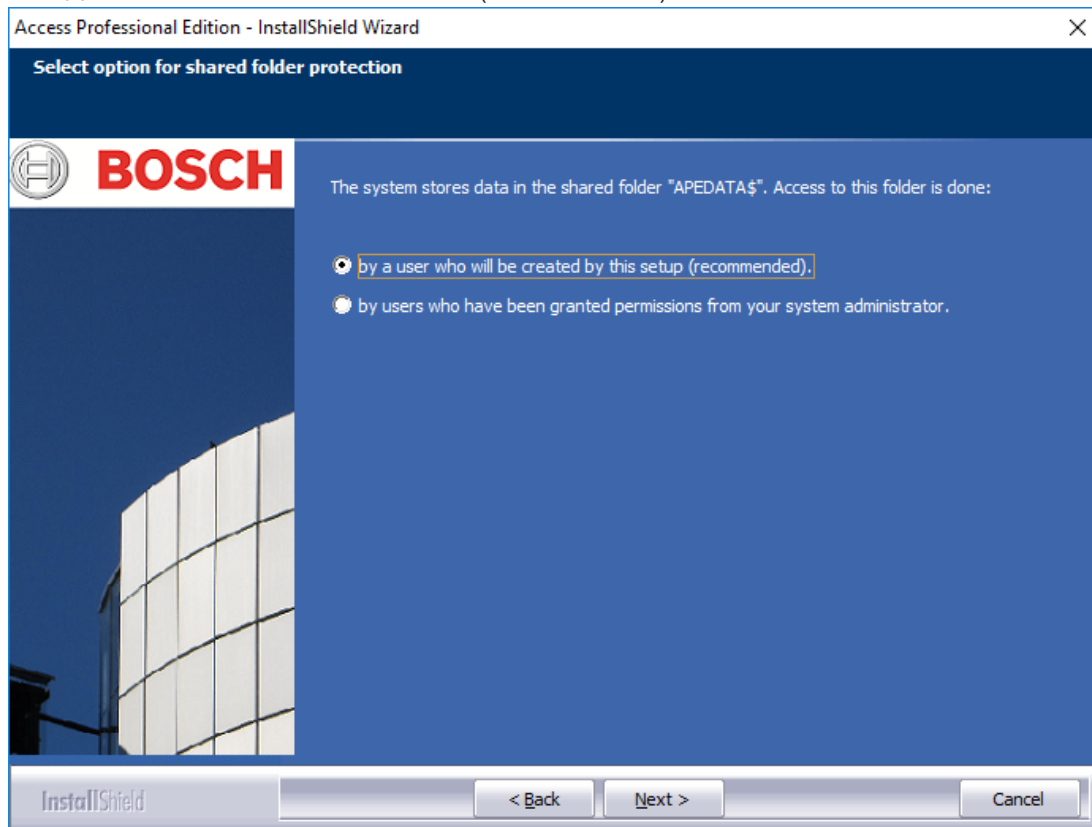
客户端安装需要其他信息。本指南将在适当的地方说明与服务器安装步骤的不同之处。

3.6.1

共享文件夹保护

客户端需要对名为APEDATA\$的共享文件夹的访问权。有两个可通过单选按钮选择的选项：

- 由安装程序所创建的用户访问。此选项是推荐选项。
- 由已经获得系统管理员授权的用户访问（请参见第4.2章）。

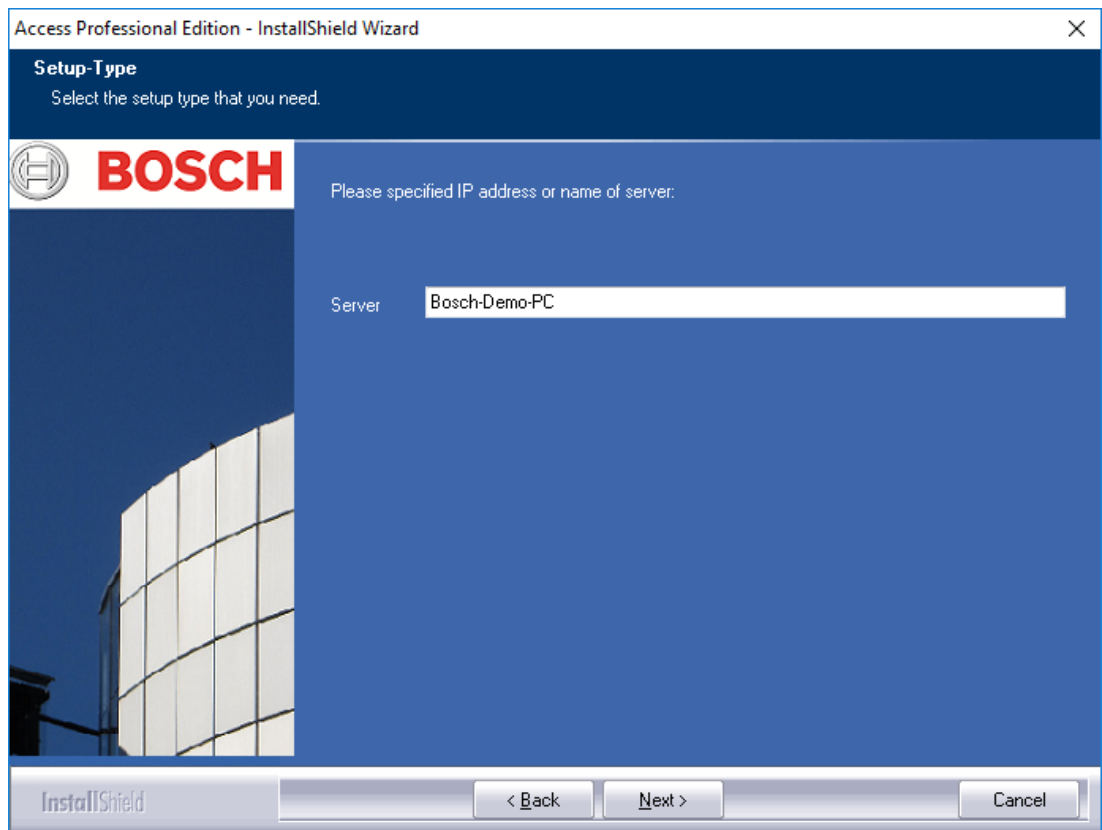


做出您的选择，然后单击下一步以继续。

3.6.2

为客户端安装输入服务器信息

如果您选择客户端安装，则您首先需要输入将与客户端连接并已安装了 Access PE 的服务器的计算机名称。



单击下一步确认您的输入。

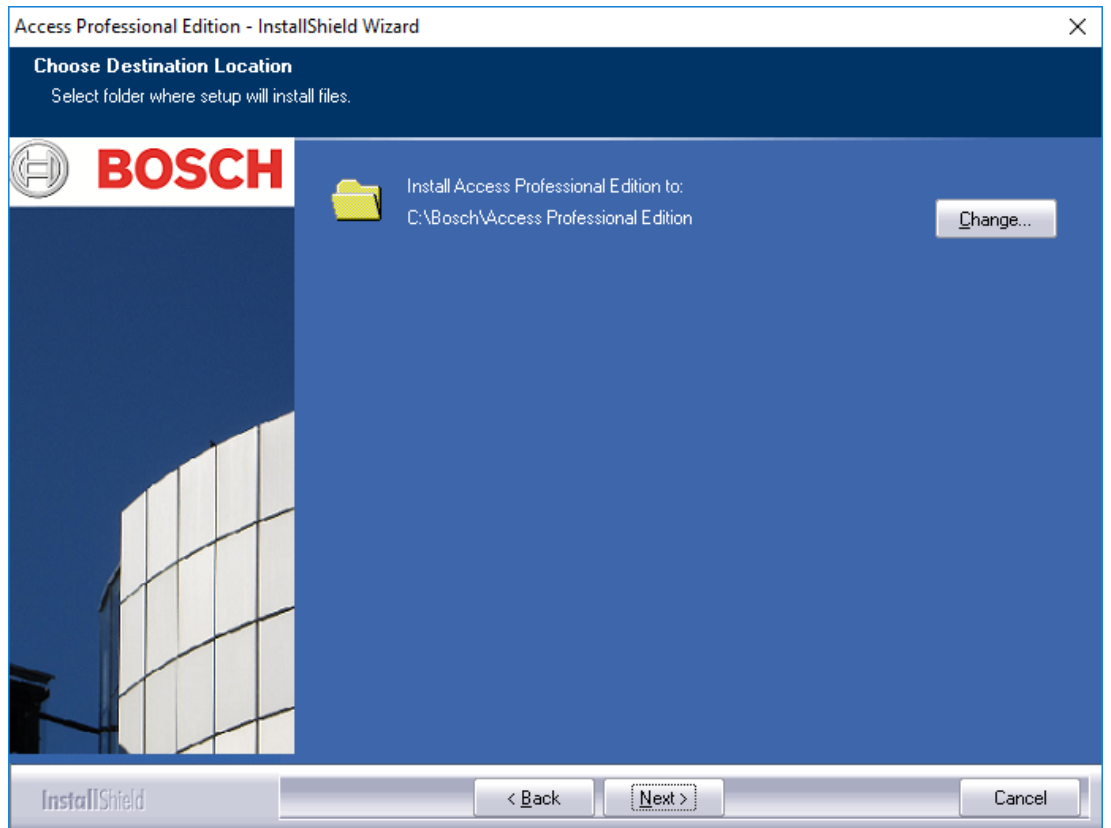
3.7 选择安装路径

选择Access PE文件的安装目录。

默认路径是计算机的C盘。各种安装组件都位于以下目录结构中：

C:\BOSCH\Access Professional Edition

子目录CP和PE分别包含用于Card Personalization程序的文件和用于门禁控制的文件。



单击下一步确认您的选择。

3.8 选择组件

默认情况下，所有组件都安装在服务器上。通过清除相关的复选框，您可以排除安装个别组件。提供以下组件：

Configurator

安装用于设置设备和系统的Configurator程序，并在桌面上和“Personnel Management”对话框中设置该程序的链接。这些组件至少应该安装在服务器上。不过，可以从任意客户端执行它们。

Personnel Management

安装Personnel Management的对话框。

Alarm Management

安装处理报警所需的组件。

Video Verification

安装使用视频验证所需的组件。

Log Viewer

安装用于分析日志的应用程序，并在桌面上和“Personnel Management”对话框中设置该程序的链接。

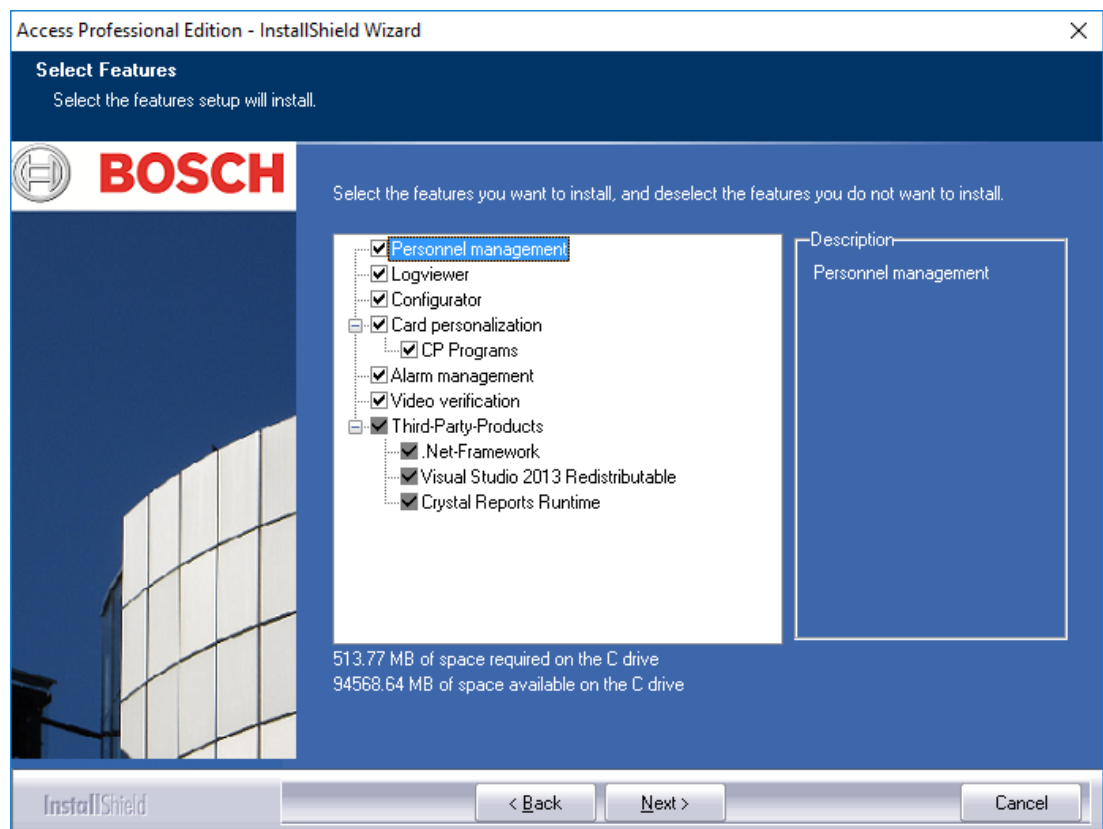
Card Personalization

在CP文件夹中安装Card Personalization应用程序。仅在已安装并运行证卡设计程序的情况下，才能执行证卡处理功能（例如导入图像、打印收据）。



注意!

建议您将所有组件安装在服务器上，以便在服务器和客户端之间的网络出现问题时，始终可以通过一台计算机执行这些任务。



单击Next（下一步）确认您的选择。

3.8.1

客户端安装

默认情况下，将会在客户端安装组件中取消选择**Configurator**。



不过，**Configurator**可以安装在任何客户端上，从而不必在服务器上执行配置更改。单击**Next**（下一步）确认您的选择。

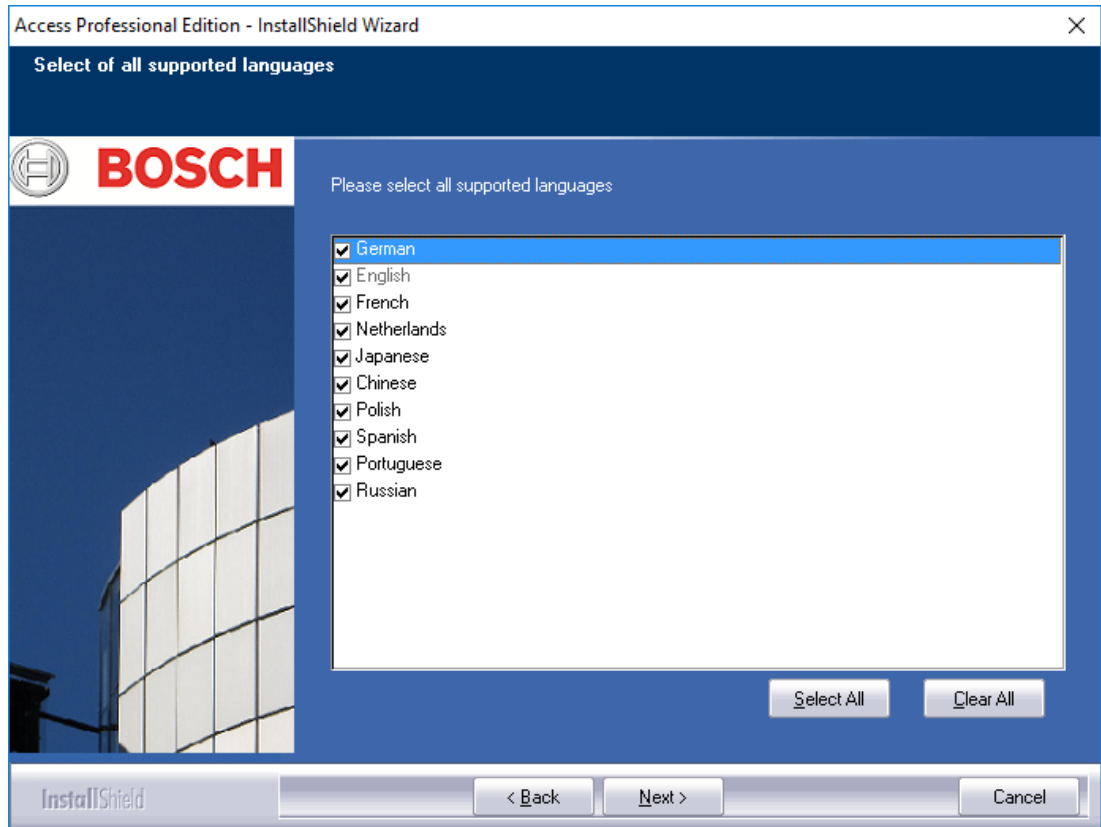


注意!

如果尚不存在，则会安装第三方产品。

3.9 选择支持的语言

从列表中选择用户界面将显示的语言。



默认情况下会选中所有可用的语言，但可以通过清除相应的复选框来排除安装个别语言。



注意!

英语始终安装，不能清除其复选框。某些情况下，例如仅安装东亚语言时，这可以提供技术支持访问途径。

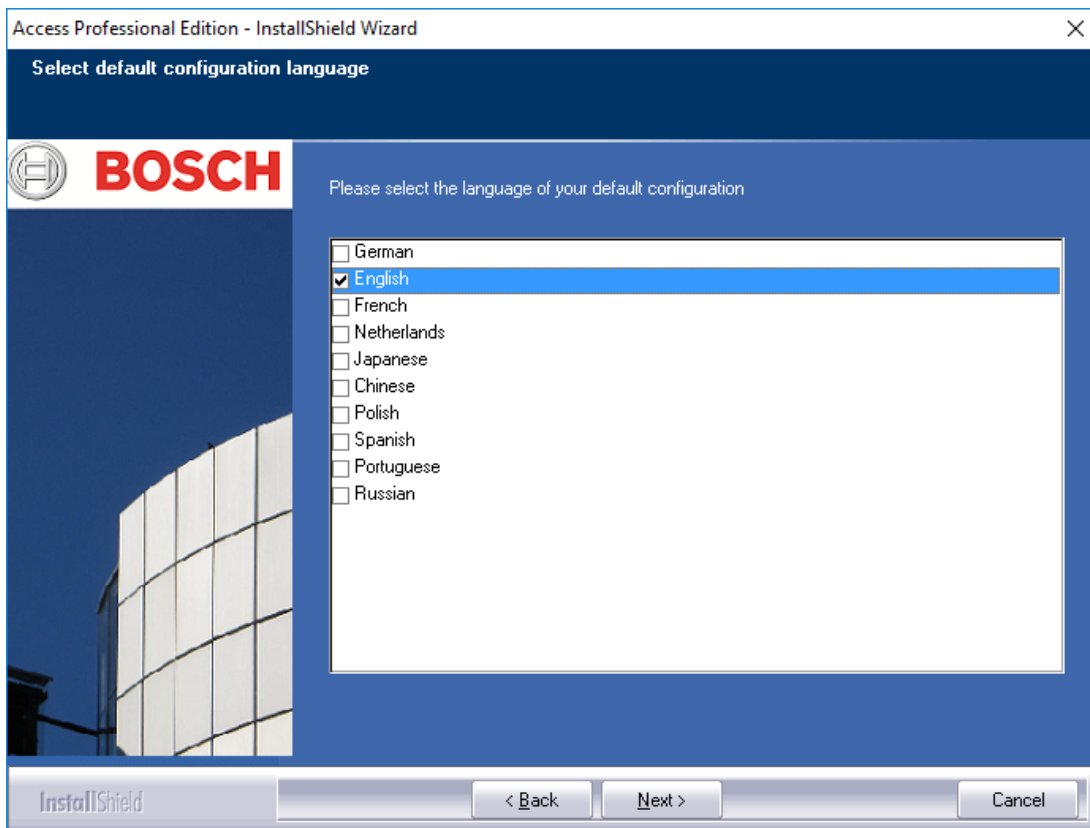
这样，可在登录对话框中选择已安装的语言，从而以所需的语言显示用户界面。

要更改您在此处选择的语言，则必须卸载Access PE软件并重新安装。

选择语言后，单击下一步。

3.10 默认配置语言 (仅限服务器)

基本上，预定义的配置数据 (包括公共节假日) 能够以此处列出的所有语言显示。选择以何种语言载入并维护这些配置数据。

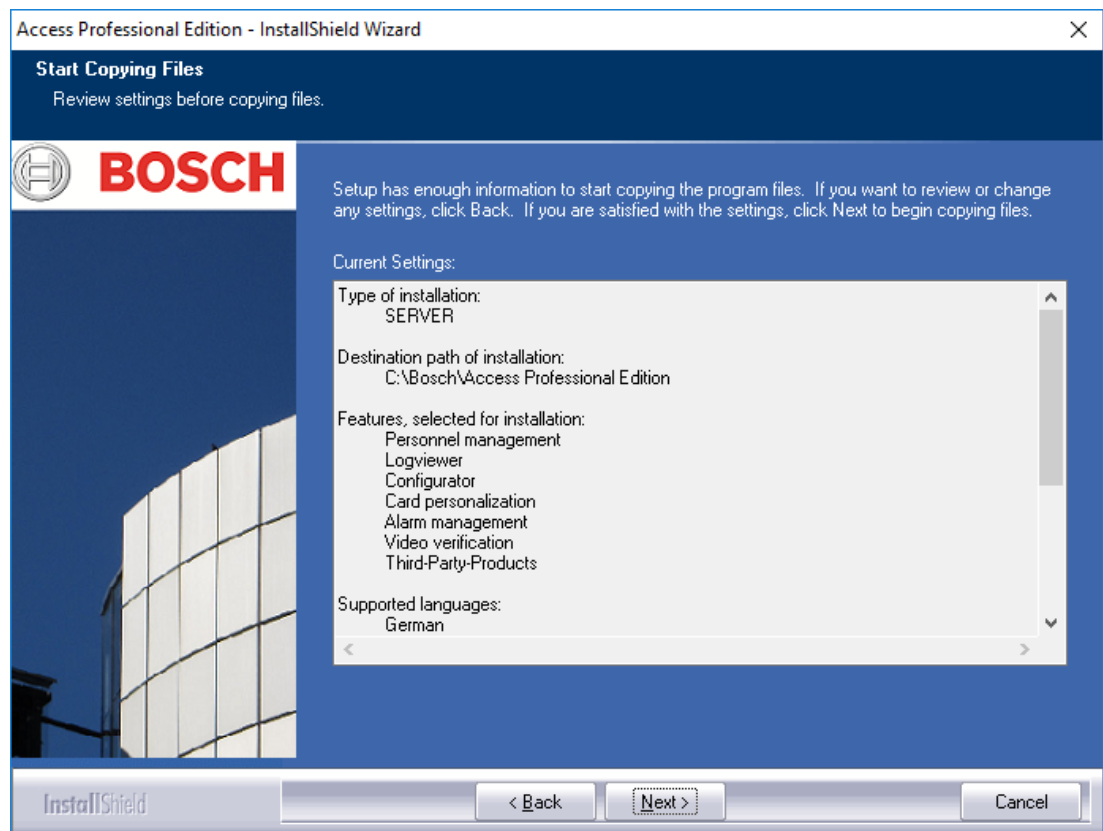


与安装语言一样，默认配置语言是操作系统的语言。不过，可以选择任何列出的语言。由于只能选择一种默认配置语言，当选择其他语言时，默认语言的复选框会被清除。

3.11 确认选择

可在此处复查目前所输入的信息，并根据需要进行更改或确认。

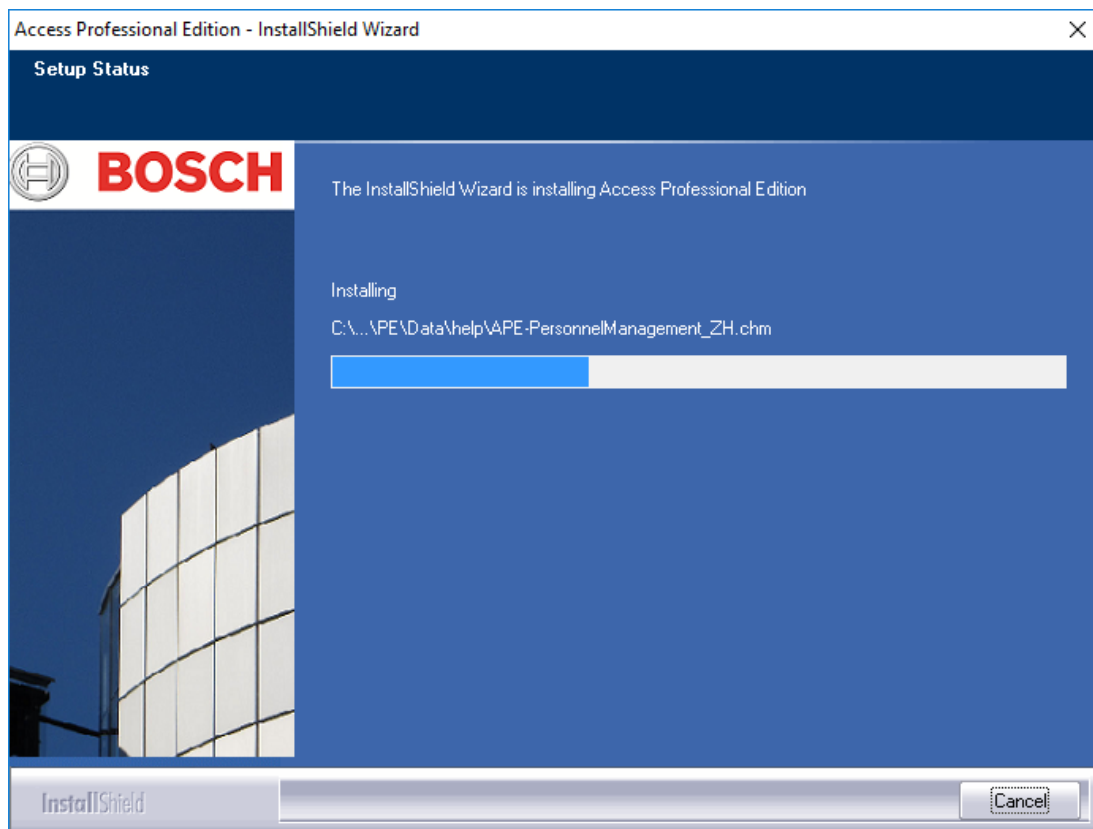
通过单击**后退**按钮，可以调用上一对话屏幕和所有以前的对话屏幕进行更改。



为了检查所有设置，可能需要向下滚动查看列表。下图显示了完整的选择列表。如果所有设置都正确无误，则单击**下一步**确认您的选择。

3.12 安装状态

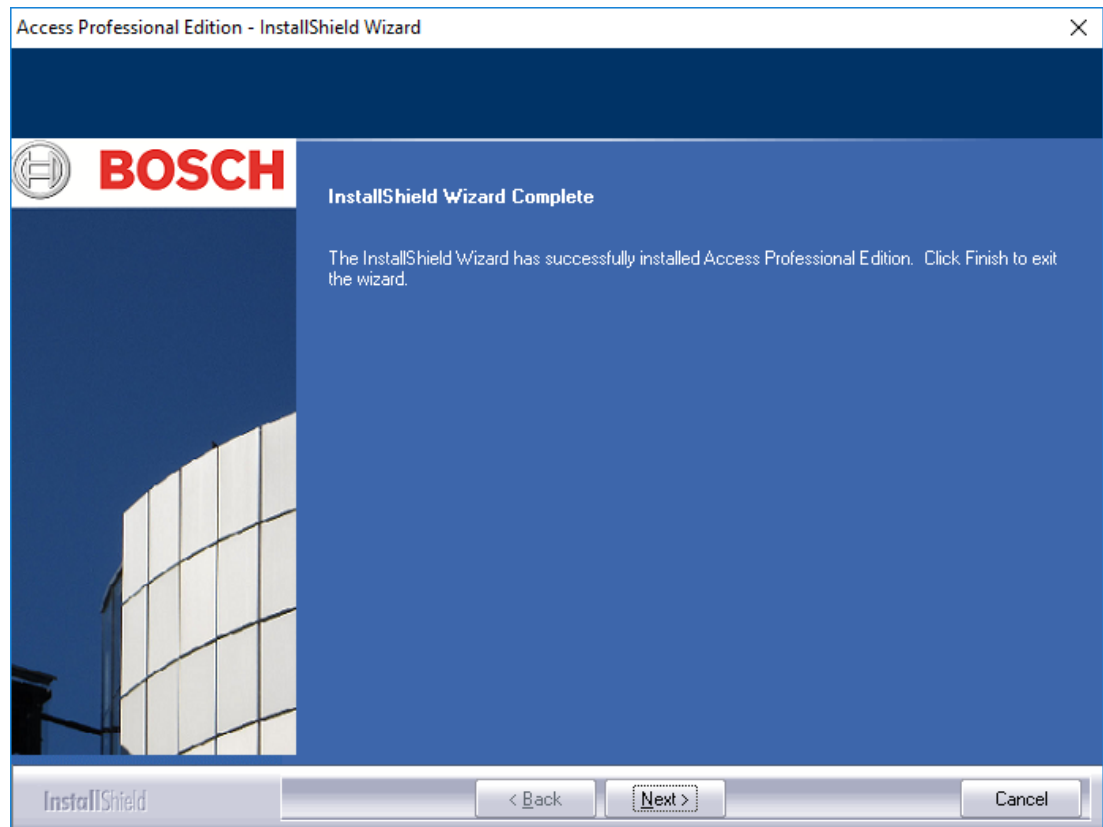
实际安装过程即会开始。用户可以通过显示的进度条来跟踪安装状态。



3.13

安装完成

安装已完成，可以关闭Install Shield Wizard。要执行此操作，请单击**完成**。



注意!

检查硬盘...:\BOSCH\Access Professional Edition\PE\Data是否在共享名称APEData\$下释放。必要时，让系统管理员手动设置此项。

4 产品使用

在安装时，还会为 Access PE 创建默认数据和样本数据；这有助于设置系统。此类预安装的数据可使用用户登录并做出适当的更改。

然而，在您能够以所需的方式使用系统之前，需要配置几项设置。下面几节详细介绍有关最终实施的信息。

4.1 许可

在安装 Access PE 软件之后，激活您的许可证之前，您只对应用程序拥有有限的访问权限。安装可使 Access PE 组件在演示模式下使用。除了标准组件外，还有：

- Configurator
- Personnel Management
- Alarm Management
- Video Verification
- Log Viewer

这包括以下设施的发布：

- 1个工作站
- 400张证卡
- 2个AMC
- 8个读卡器
- 2台摄像机

为了根据您的订购的范围来运行和使用软件，您必须激活所购买的许可证。

4.1.1 许可证套件及其内容

许可证名称	SAP编号	CTN
	提供的功能	
Access PE - 基本许可证	F.01U.298.461	ASL-APE3P-BASE
	启用标准Access PE组件：Personnel Management、Configurator、Logviewer和Card personalization 1个工作站 = 一位用户登录 16个读卡器 2000张卡	
Access PE - 扩展许可证	F.01U.298.462	ASL-APE3P-BEXT
	启用标准Access PE组件：Personnel Management、Configurator、Logviewer和Card personalization 2个工作站 = 两位用户同时登录 64个读卡器 10,000张卡	
您必须订购这两种许可证的其中一种；否则将不能使用以下扩展选项。		
Access PE - 读卡器扩展许可证	F.01U.298.463	ASL-APE3P-RDR
	16个附加的读卡器 此外，还可以购买多个这种许可证，但读卡器数量最多不超过128个。	
Access PE - 客户端扩展许可证	F.01U.298.464	ASL-APE3P-CLI
	1个附加的工作站 = 一位用户登录 此外，还可以购买多个这种许可证，但工作站数量最多不超过16个。	
Access PE - 视频验证许可证	F.01U.298.465	ASL-APE3P-VIDB
	启用视频组件。 16个通道	
Access PE - 视频扩展许可证	F.01U.298.466	ASL-APE3P-VIDE
	16个附加的通道	

许可证名称	SAP编号	CTN
	提供的功能	
	此外，还可以购买多个这种许可证，但摄像机数量最多不超过128台。	
Access PE - OLS激活许可证	F.01U.298.467	ASL-APE3P-OLSB
	启用脱机锁定系统。 16扇门	
Access PE - OLS扩展许可证	F.01U.298.468	ASL-APE3P-OLSE
	1扇附加的门 此外，还可以购买多个这种许可证。	
Access PE - 读卡器限制 (最多512个读卡器)	F.01U.298.469	ASL-APE3P-RDRL
	将APE扩展至最多512个读卡器。	

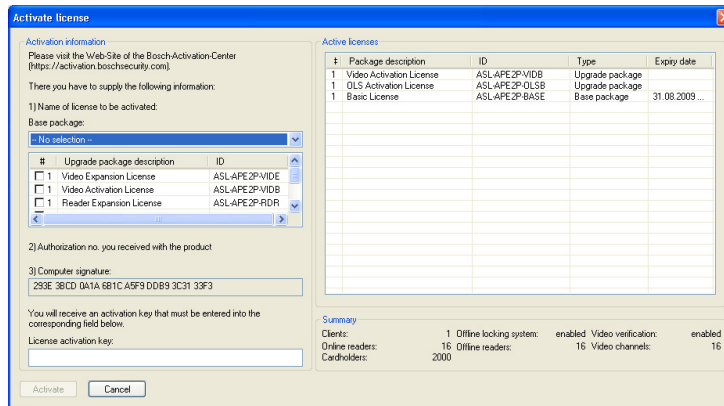
4.1.2

激活许可证

激活许可证有两个步骤：

1. 激活基本许可证套件。
2. 激活购买的所有扩展许可证。

基本许可证套件是ASL-APE2P-BASE和ASL-APE2P-BEXT - 所有其它软件组件均为扩展选项。



要激活软件许可证，请执行以下步骤：

- 启动Access PE Configurator。
-
- 从菜单中选择**配置 > 许可证激活...**，打开激活对话框。
- 在激活对话框中...
-
- ... 在**第一次**激活许可证时从选择列表中的数字1下选择适当的**基本许可证套件**，然后跳过列表中的点b。
- (**第二次**激活许可证时，不用选择基本许可证套件)... 通过单击与列表中的适当条目相对应的复选框，选择您已购买的扩展和附加套件（可能有多项选项）。
如果您购买了多个相同类型的套件，请再次单击**数量**列中的相应字段以激活写入模式，然后调节数值，使之与您已购买的许可证数量相对应。
- 准备好您已收到的授权编号（2 - 授权编号）。
- 将计算机签名（显示在对话框中的字段3中）复制或手动输入至一个文本文件。
- 如有必要，切换至接入互联网的计算机并启动浏览器。
 - 在地址栏内输入以下URL：
https://activation.boschsecurity.com
- 如果您没有Bosch License Activation Center（博世许可证激活中心）的访问帐户，则有两个选择：创建一个新帐户（推荐），或者单击链接以激活新的许可证（而不进行注册）。
如果这样做，当您的激活丢失时，支持人员将无法恢复它们。
如果您在激活之前创建了帐户和注册，则许可证管理器会记录您的激活情况。您可以随时查看此日志。
- 按照说明获取许可证激活密钥。
- 切换至Access PE激活对话框，在底部字段中输入您通过许可证管理器获得的激活密钥。
- 通过单击**激活**完成您的输入。
激活的软件包将显示在右侧的列表框（**活动许可证**）中，而激活的组件将显示在列表框下方的**摘要**区域中。

**注意!**

如果在使用门禁控制系统期间，超过了许可证设定的限制，则在每次打开Configurator和保存配置数据时，均会显示有关违反许可证的信息。

4.2 设置服务器访问权限

默认情况下，将通过ApeUser处理客户端对服务器数据的访问（“PE”>“数据”）。在安装期间将创建此用户。ApeUser是一个本地隐藏用户且无权进行本地登录。密码不得更改且永不过期。如果密码已被修改且必须修复，则管理员必须使用安装程序的修复功能。（请参见第5.2.1章）。

如果存在阻止安装ApeUser的客户站点限制，则管理员必须管理域中的访问权限。通过使用安装的修复功能，管理员可以阻止安装ApeUser。

随后，管理员必须手动向各个客户端用户分配对文件夹C:\BOSCH\Access Professional Edition\PE\Data的访问权限。

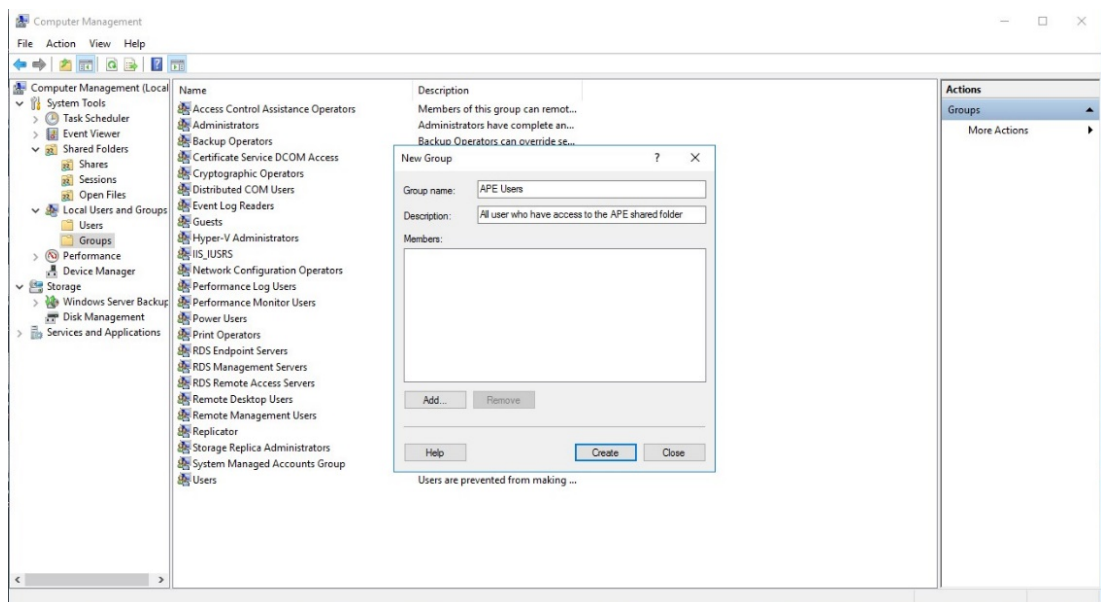


注意!

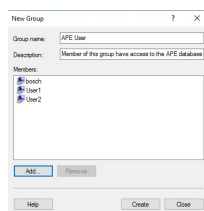
管理员负责分配访问权限。

以下示例说明如何在Windows 2016下配置用户访问权限。此配置方法看上去与其他操作系统上的类似。

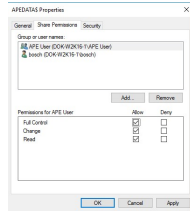
- 打开Windows的“计算机管理”
 - 展开本地用户和组
 - 选择组
 - 添加新组APE用户



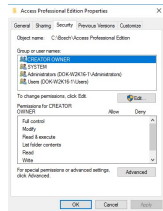
- 向此组添加应具有APE数据库的访问权限的所有用户：



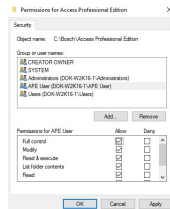
- 在“计算机管理”中，选择共享文件夹 > 共享
 - 右键单击“共享名称APEDATA\$”，打开属性
 - 选择共享权限选项卡
 - 添加APE用户组并授予完全控制权限



- 单击**应用** > **确定**以进行确认并导航到安装路径。
- 选择**Access Professional Edition**文件夹。
- 右键单击**属性**并选择**安全**选项卡。



按**编辑**按钮并添加具有**完全控制**权限的**APE**用户组。



单击**应用**以进行确认。

4.3

更改背景

人员管理和**视频验证**对话框的背景由安装过程设为一般开始屏幕。

此背景可以由任意jpg文件替换，例如一个显示平面图的jpg文件。

要进行此操作，请首先使用您选择的文本编辑器打开目录C:\BOSCH\Access Professional Edition\Data\Cfg中的文件Client.ini。

更改MapImage=BOSCH_WorldMap条目（第28行），使等号后面显示所需jpg文件的路径，例如C:\BOSCH\MyImage.jpg。



注意!

这些jpg背景是简单的图像，不支持可进行用户交互操作的控制组件。

4.4

语言设置

理想情况下，只有与操作系统语言兼容的语言才能在 Access PE 中使用，例如在德语操作系统中，只能使用西欧语言。

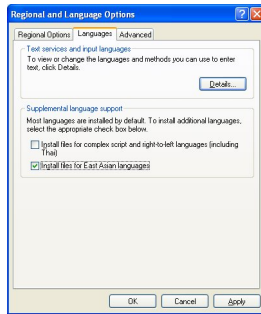
如果需要在 Access PE 中安装与操作系统不兼容的语言，例如在德语操作系统中安装中文，则需要进行以下设置。我们在此以中文为例，说明各个操作步骤。

在以下目录中，打开**区域和语言选项**对话框：

开始 > 设置 > 控制面板

安装其它语言

打开**语言**选项卡，在**补充语言支持**字段中选择所需语言所属的语言组。



对于中文，相应的选项是**安装东亚语言文件**。

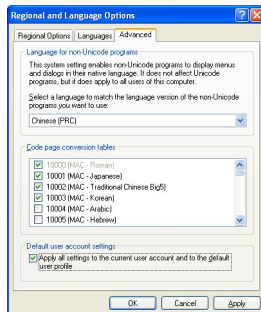


注意!

在安装期间，将会要求用户插入操作系统的安装光盘。请仅在拥有操作系统光盘的情况下进行此项安装。

单击高级选项卡，从上面根据您要使用的非 Unicode 程序的**语言选择相匹配的语言组合框**中选择适当的选项。在本例中，选择“简体中文”。

此外，选中对话框下部标有**将所有设置应用于当前用户帐户和默认用户配置文件**的复选框。



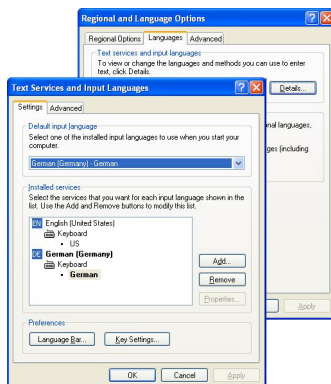
应用这些设置后，您需要阅读并确认一系列信息框才能重新启动计算机。重新启动计算机。

重新启动后，登录 Access PE 应用程序并选择您的语言，例如中文。现在，所有对话框和菜单均显示适当的字符。

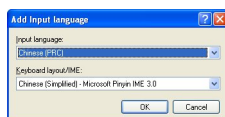
键盘设置

如果需要输入和读取其它语言，则除了上述设置外，还需要执行额外的步骤。

在**语言选项卡**的**文字服务和输入语言**字段中，单击**详情..**按钮。此时会打开一个包含键盘设置的对话框。



在**已安装的服务列表**字段中，单击**添加...**安装更多的键盘布局。



从**输入语言**组合框中选择所需的语言以及**键盘布局**（如果适用），然后单击**确定**。
任务栏内会显示键盘布局列表以及表示运行程序的图标。



选择适当的列表条目，更改键盘布局。

4.5 根据需要配置系统

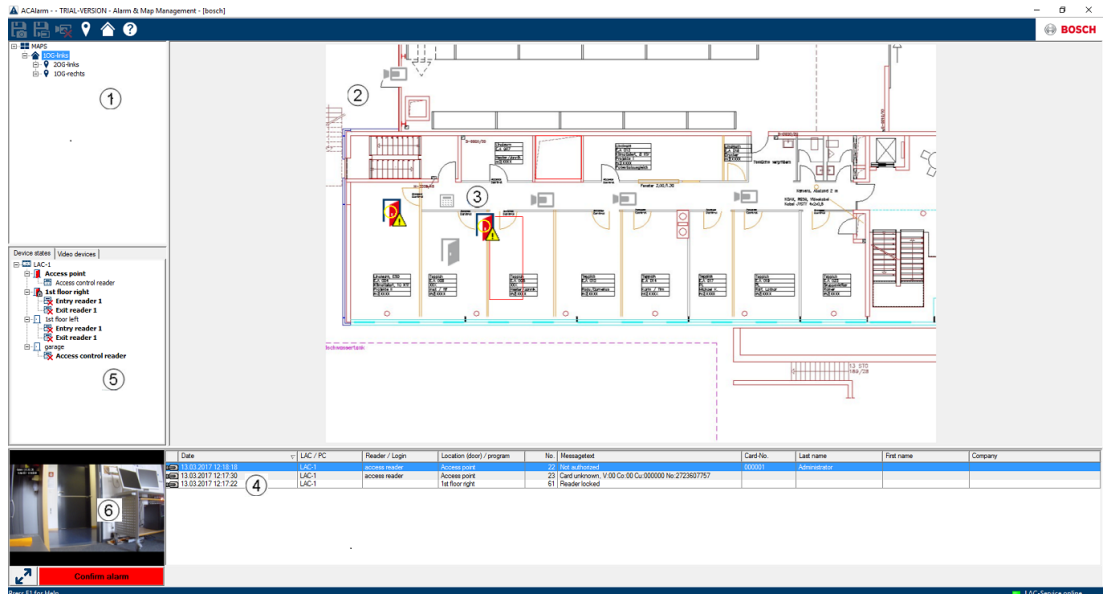
需要先配置人员和特定位置的数据，然后您的系统才能投入使用。以下应用程序可用于实现此目的，而且可以通过“开始 > 程序 > Access Professional Edition”调用。有关详情，请参阅各个应用程序中的联机帮助。

图标	应用程序	描述
	Personnel Management	用于创建和管理人员数据。
	Badge Designer	用于设计和创建证卡布局。
	Configurator	用于配置系统数据。
	AMC IP Configuration	
	Card Personalization Configuration	

4.6 地图查看器和报警管理

Access PE 地图查看器使您能够直接从地图控制入口、读卡器、摄像机等设备。

Access PE 报警列表向操作人员显示所有传入报警。操作人员可以接受报警。在发生报警时，将显示位置图。触发报警的设备的图标使用动画突出显示。显示相关的视频实况视图以验证报警。



1. 地图树
2. 活动位置地图
3. 来自地图的设备控制；控制显示在地图中
4. 具有事件信息（包括视频）的报警列表
5. 具有状态概述和控制元素的设备树
6. 实况图像

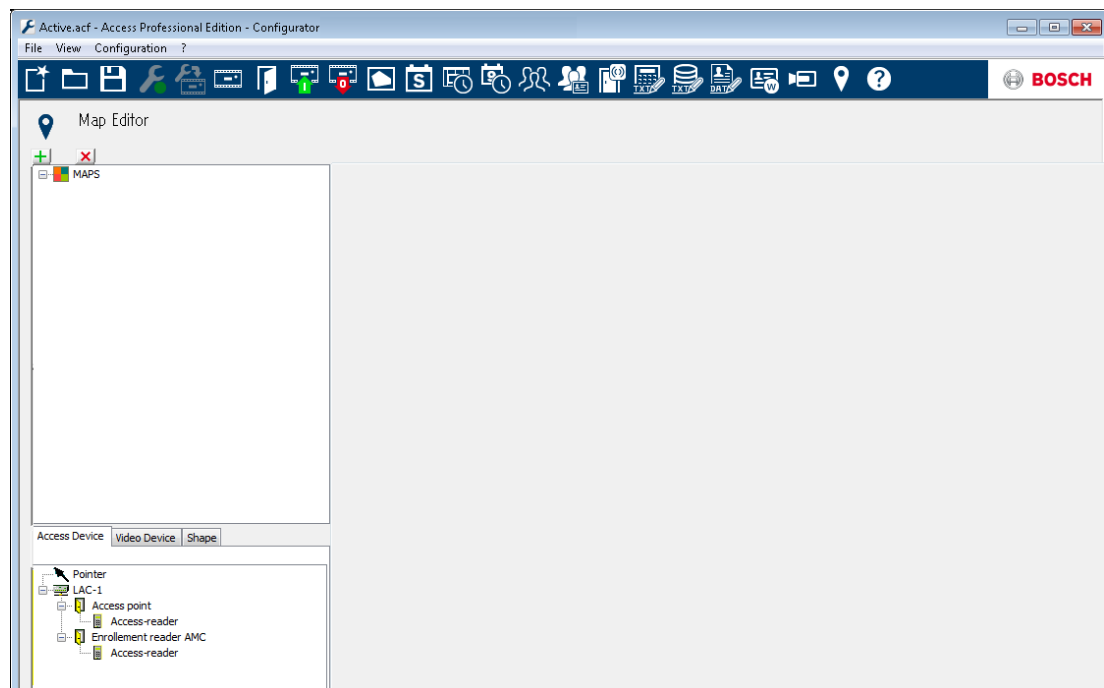
地图查看器功能：

- 用于轻松导航的首页地图
- 通过超链接在照片视图和楼层平面图之间进行导航
- 通过多达三层的设备树结构进行导航
- 具有集成报警列表且适用于报警的互动图形地图
- 来自地图和设备树的实况视图和门控制
- 每个系统 128 个地图
- 每个地图 64 个设备
- 每个地图 64 个超链接
- 每个地图最多 2 MB
- 地图查看器使用标准图像格式 .bmp、.jpg、.png

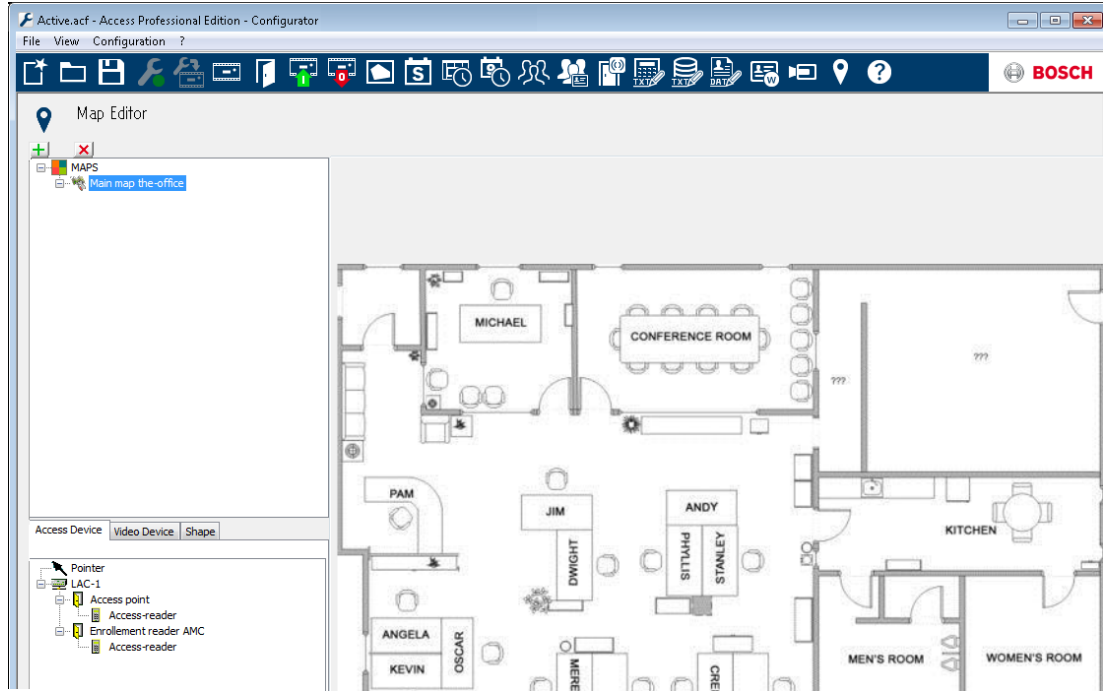
4.6.1

配置地图

启动地图编辑器



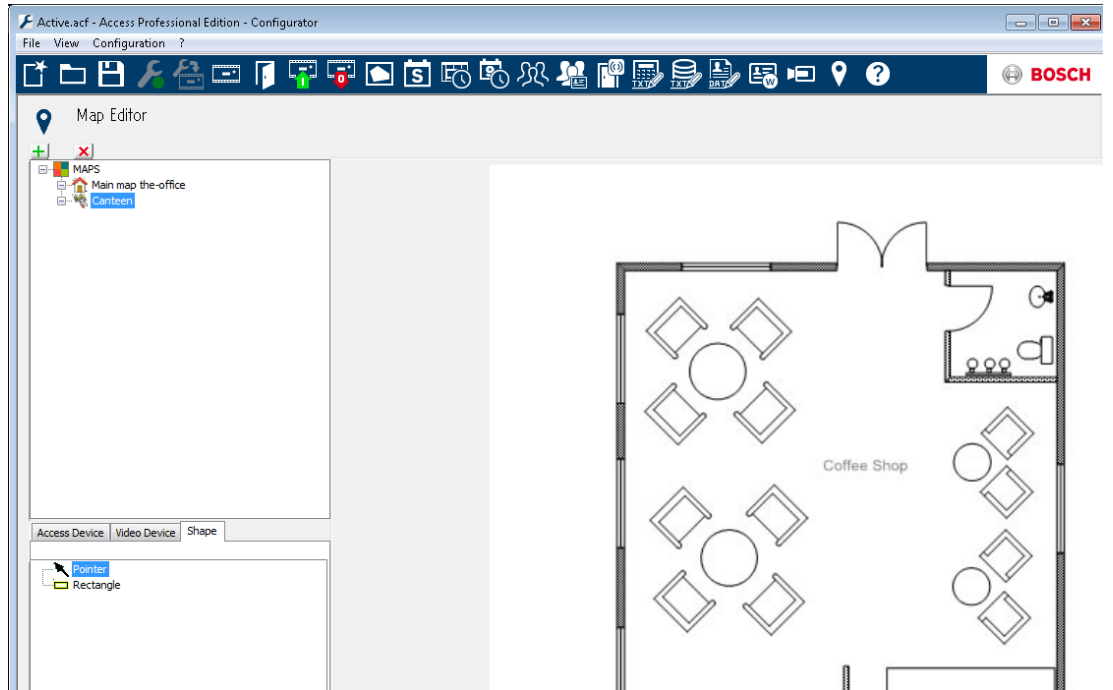
单击  按钮以添加地图。



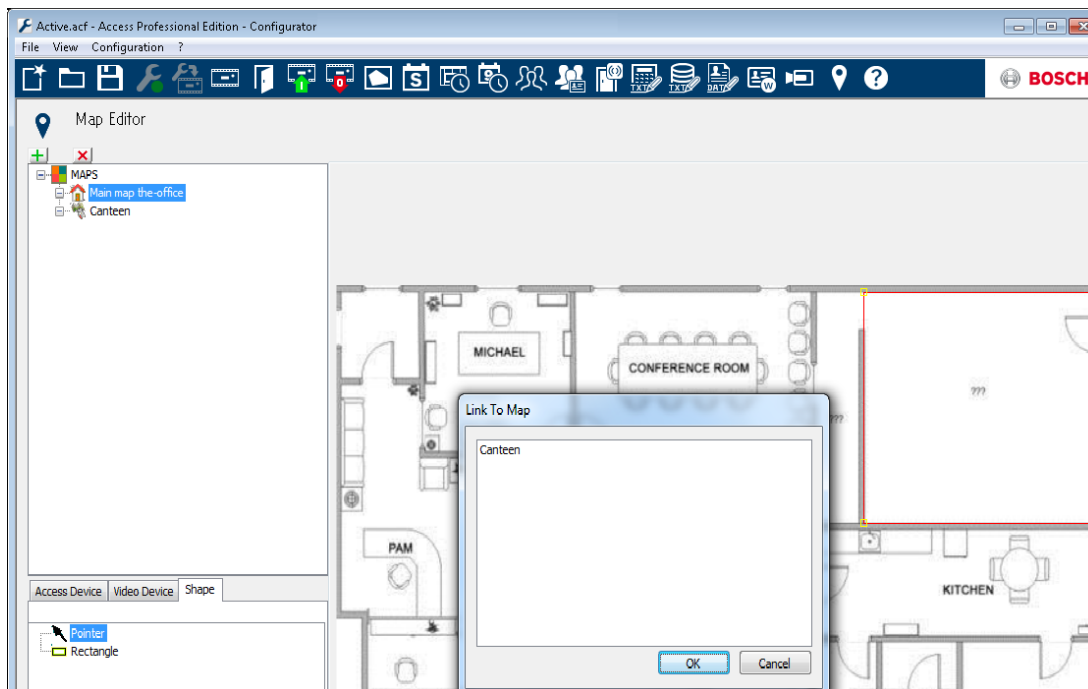
地图显示在对话框上。

– (可选) 将此地图配置为**首页地图**

将详细信息视图 (例如, 食堂) 添加到地图树。



- 要将新的**食堂地图**与主地图相连接, 请转至“**形状**”选项卡, 然后选择**长方形**。
- 将长方形置于应显示为详细信息视图的主地图区域的上方 (在下面的示例中, 长方形显示为红色长方形)。
- 在**链接到地图**屏幕中, 选择相应的详细信息视图 (在此示例中为“**食堂**”)。

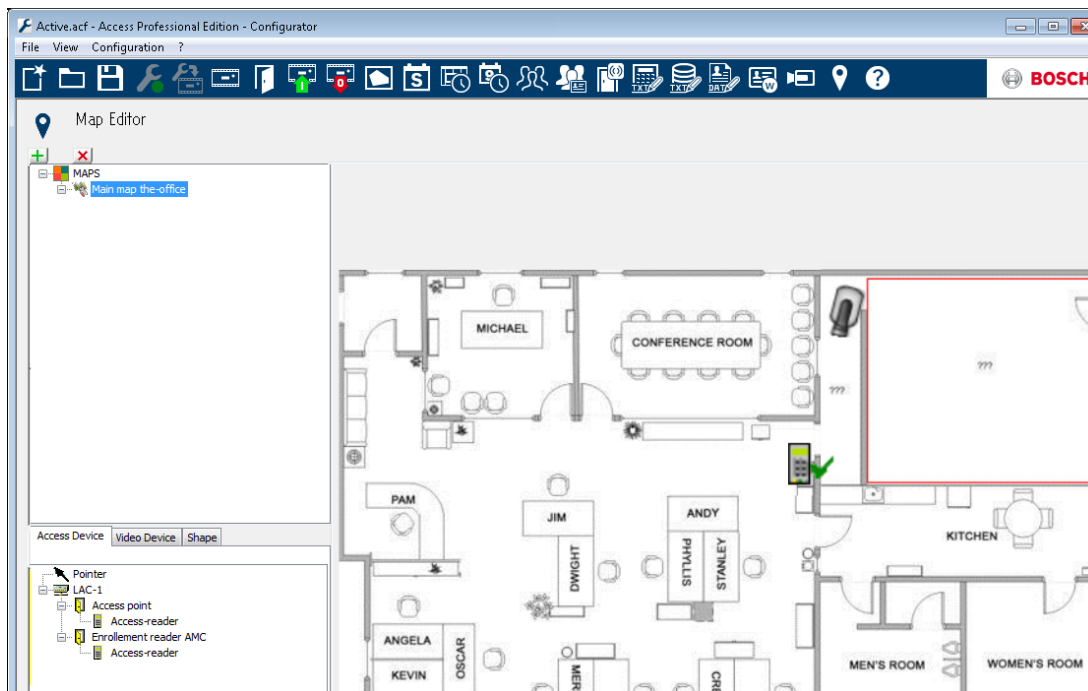


4.6.2




将设备添加到地图




选择Device Tab (设备选项卡)，通过鼠标将Devices (设备) 拖到地图上，从而将其添加到地图中。在下面的示例中，已添加以下设备：

- 一个门禁点
- 一个读卡器
- 两个摄像机



- 单击地图中的设备，并按住鼠标按钮调整大小，
- 单击设备，并根据需要使用鼠标滚轮进行旋转。

设备类型	控制元素
	门
	读卡器
	摄像机

设备类型	报警
门禁点 (入口)	
	门在未经授权的情况下打开
	门打开时间太长
	(所有读卡器报警也作为入口报警反映*)
读卡器	读卡器错误
	
摄像机	不适用

*) 用户可以自定义这些报警事件。这意味着，用户可以将任何事件配置为报警事件，方法是：使用 **AcConfig -> Event Log** (AcConfig -> 事件日志) 信息 (双击第二列将导致报警)。

4.7

X-Protect 集成

Access PE 可与 Milestone 公司的视频管理系统 X-Protect 配合使用。门禁控制和视频相关的功能将受两个产品之间的集成影响。

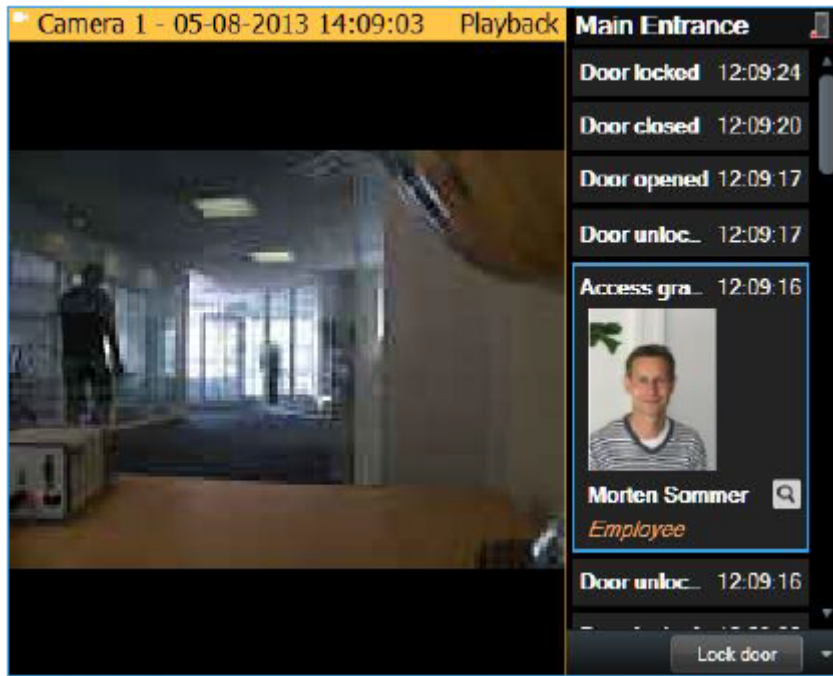
您可以在两个产品之间设置下列集成功能：

- 具有同步实况查看和即时回放功能的入口监控
- 通过 X-Protect 对话 (包括持卡人详细信息) 进行视频验证
- 具有入口控制和设备状态的地图查看器
- 集成门禁报警、地图和视频验证的报警管理
- 历史事件日志以及相关的录像和持卡人详细信息

在集成的设置中，门禁控制管理仍可通过 Access PE 进行操作。

视频管理和安防管理将通过 X-Protect 系统进行处理。在

集成的设置中，地图查看器、视频功能和报警列表在 Access PE 中处于禁用状态。



5 卸载 - 重新安装

如果需要重新安装（例如由于产品更新），则首先必须卸载现有版本。在卸载过程中，系统将提示您执行数据库导出。此导出过程旨在确保保存您的所有数据。您的数据保存在您的安装文件夹的子文件夹 `\Savedata` 中。在随后的重新安装过程中，系统将在完成之前提示您执行数据库导入。重新导入旨在恢复您以前安装的所有数据。在新产品功能要求时，Export/Import（导出/导入）选项还支持将您的数据同步转换成新的格式。

5.1 备份和恢复

备份

若要实现所有配置和用户数据的完整系统备份，则必须手动保存目录 `...\BOSCH\Access Professional Edition\PE\Data` 或使用相应备份工具保存该目录。

恢复

若要恢复，则必须将目录 `...\BOSCH\Access Professional Edition\PE\Data` 替换为之前保存的目录并使用相同的名称。

5.2 卸载



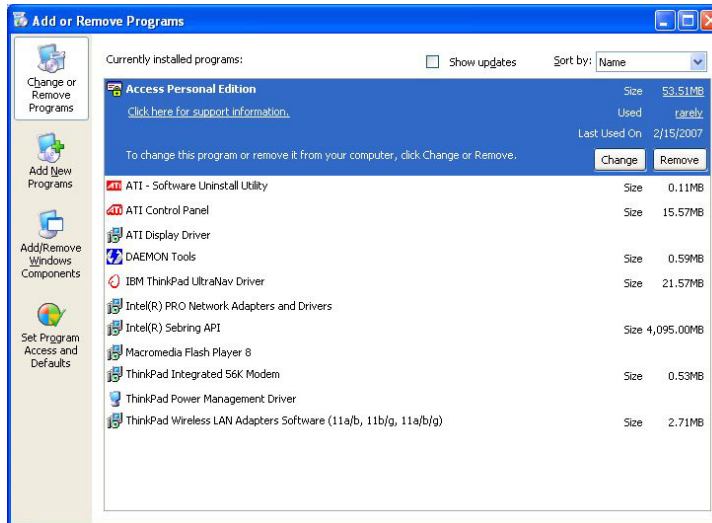
注意!

开始卸载之前，您必须关闭所有的Access PE应用程序。
这包括Card Personalization程序和Windows Service LAC Service。

5.2.1

Windows 软件

要卸载Access PE，请通过开始 > 设置 > 控制面板 > 添加或删除程序打开Windows对话框。



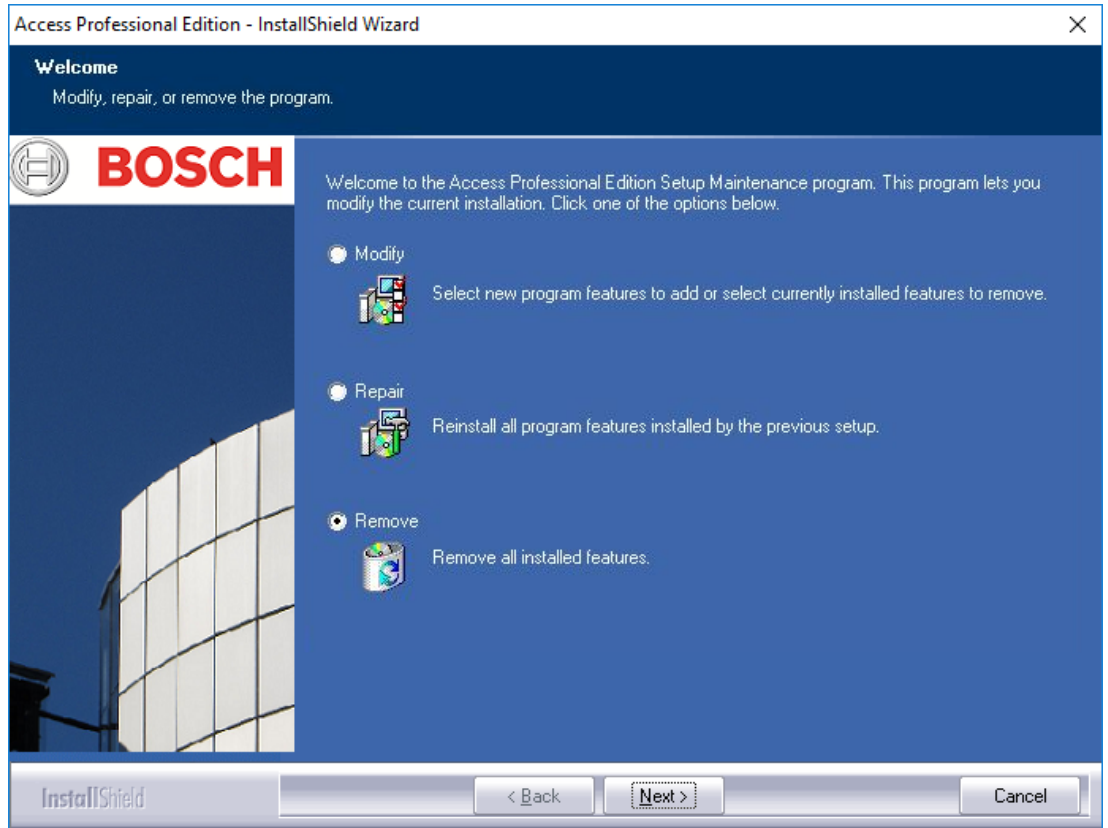
图片 5.1: 卸载 - Windows软件对话框

选择列表条目Access Personal Edition或Access Professional Edition，然后单击更改或删除。而删除功能将在初始化（参见初始化，页面 53）后邀请您确认您的操作，而更改功能会首先显示一个带多个选项的对话框。

修改 您可以添加程序组件或删除现有的程序组件。

维修 重新安装所有的程序组件。

删除 删除所有的程序组件。



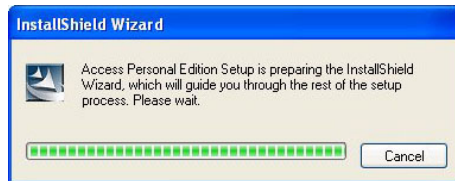
注意!

您也可以运行先前的或新的**Setup.exe**。应用程序可识别现有的安装，并提供上面所列的**更改**或其它选项。

5.2.2

初始化

与安装一样，卸载也要首先进行初始化。



5.2.3

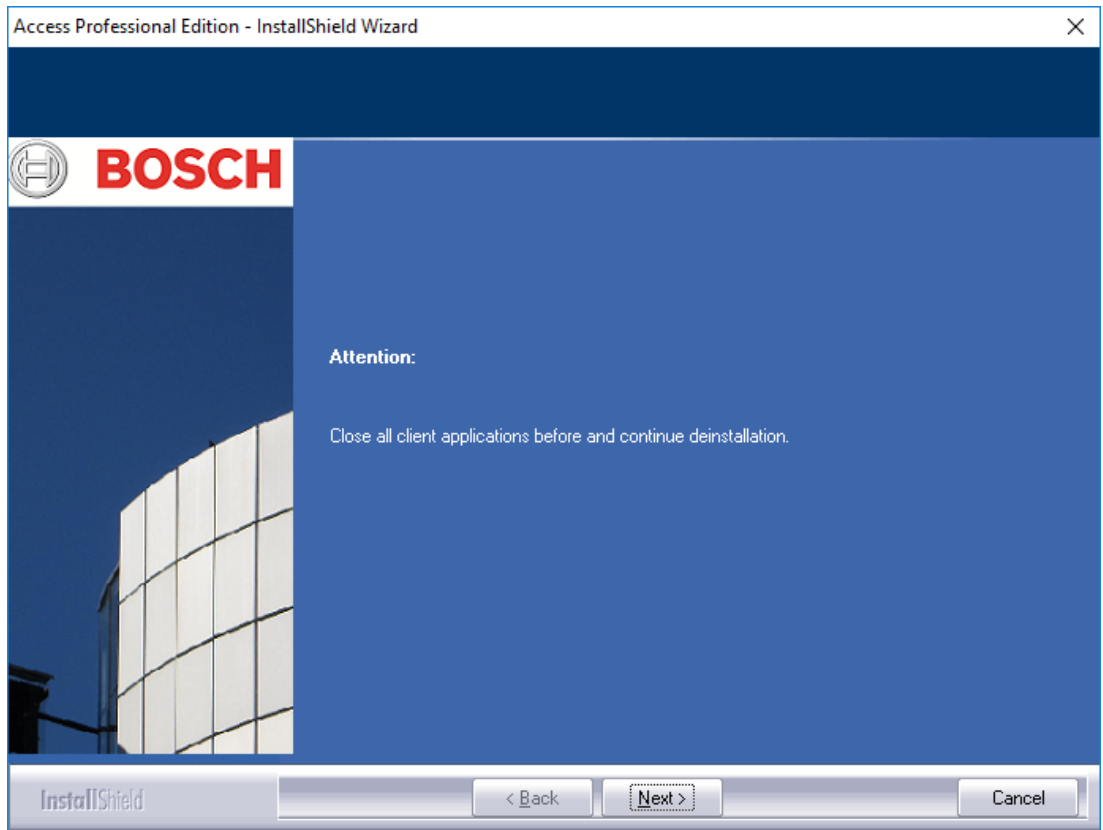
确认卸载

当显示安全检查对话框时，针对以下是否继续进行卸载的问题回答是：
您是否希望完全删除所选的应用程序及其所有组件？

5.2.4

关闭所有程序

在下一步骤中执行数据导出之前，请关闭所有 Access PE 应用程序。在完成此项操作之前，不要单击下一步。

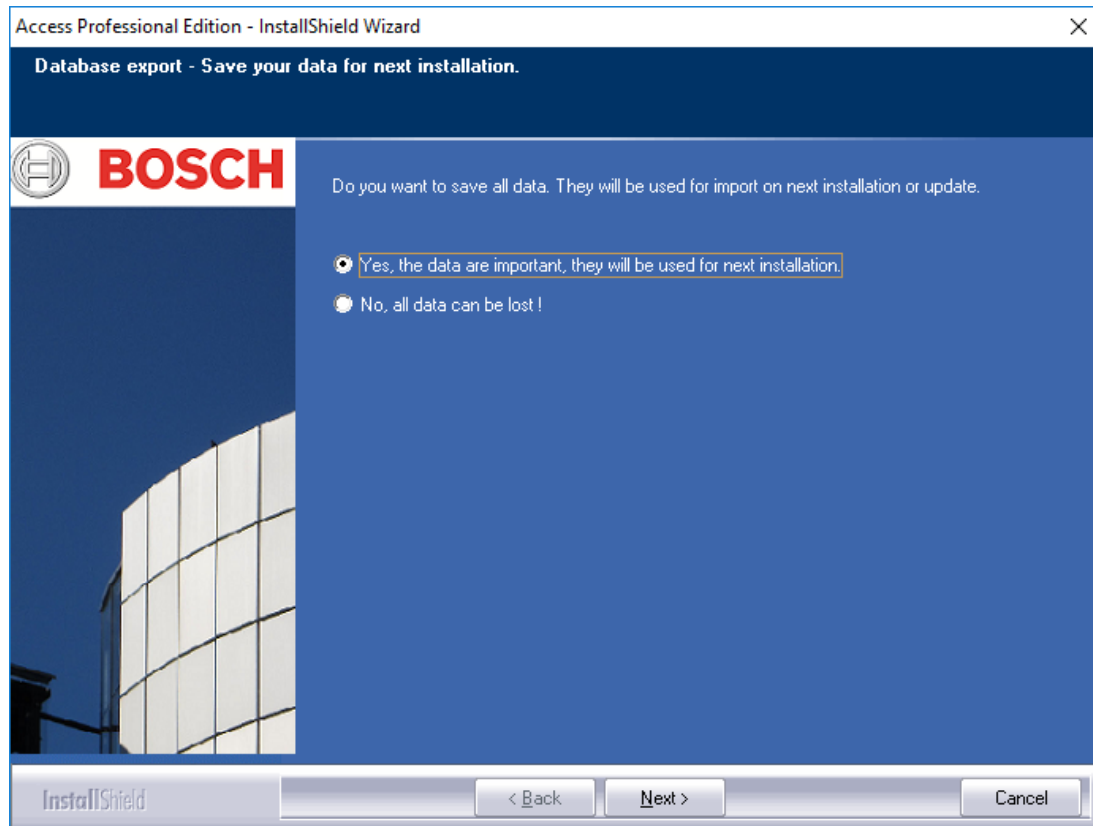


5.2.5

执行导出

导出操作可将您的配置和数据保存到SaveData文件夹，同时创建以下子目录：

cfg_Save	配置数据的备份，包括设备和所有系统设置。
DB_Save	数据库表的备份。
MsgLog_Save	日志的备份。
Pictures_Save	图片的备份。



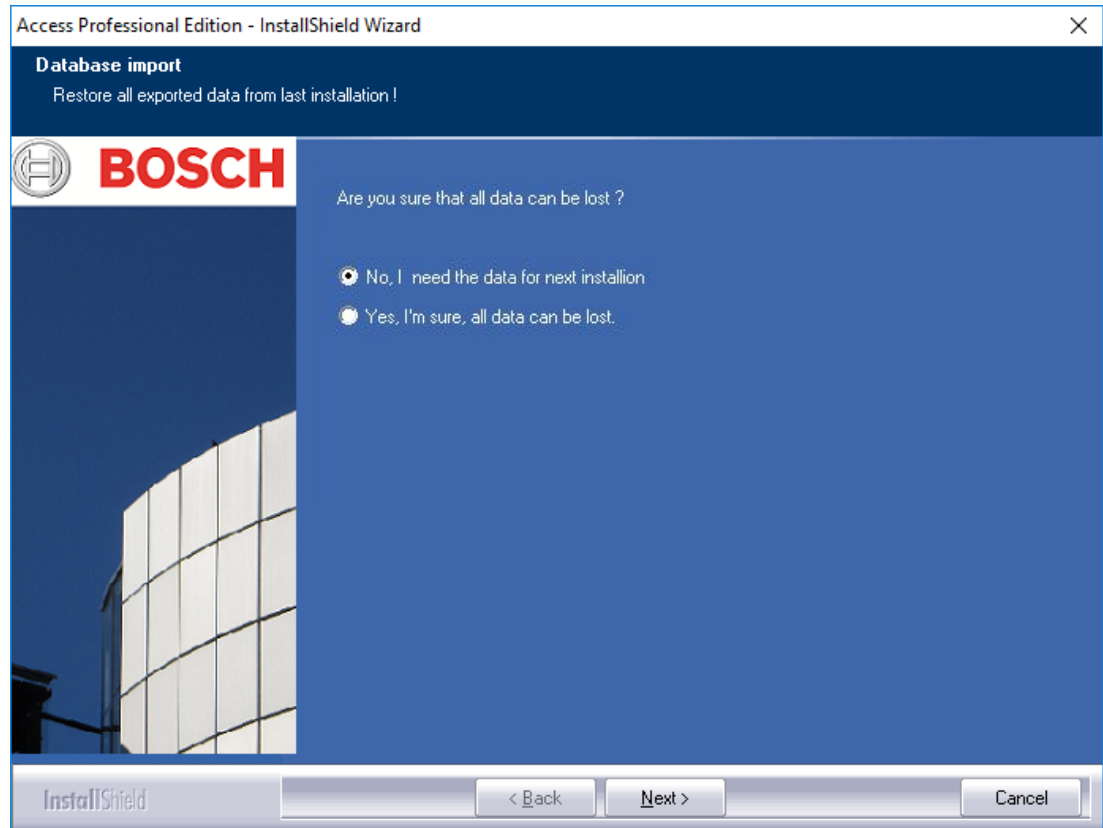
要执行导出，请单击下一步确认默认操作。

5.2.6

拒绝导出

您可以通过选择不，所有数据均可以丢失！选项放弃导出。

在这种情况下，您必须通过选择以下对话框中的选项是的，我确认所有数据均可以丢失 重新确认设置。或者，如果您确认默认设置，将会启动数据导出。

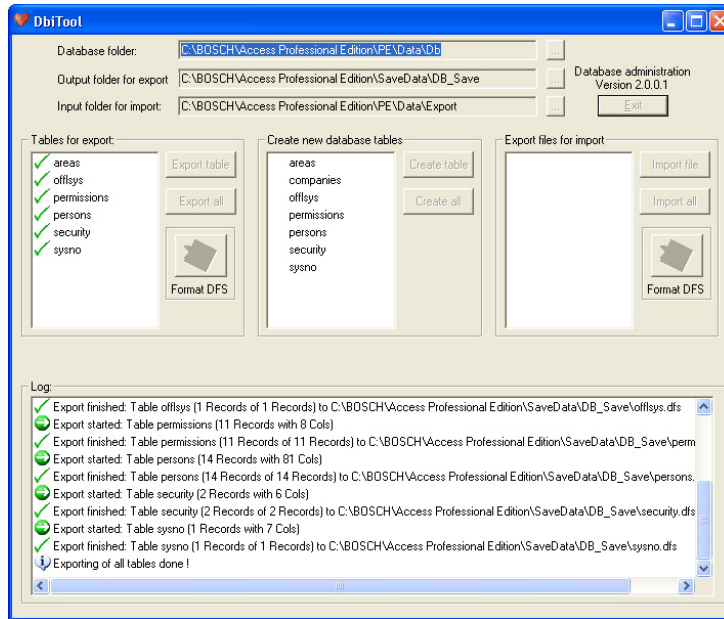


5.2.7

DbiTool

导出功能执行单独的应用程序（也位于Access PE的bin目录中）并导出所选的表。包含导出数据的默认目录称为**SaveData**，它在以下目录下与软件目录并排创建：C:\Program Files\BOSCH\Access Professional Edition\

此过程可能需要数分钟，具体情况视数据量而定。



图片 5.2: 卸载 - 数据库导出

在导出完成后，应用程序将自动关闭。

表包含以下内容：

- 区域 - 区域以及区域内的人数
- 权限 - 访问权限
- 人员 - 人员数据，带有证卡和权限信息。
- 安全 - 用户权限
- sysno - 系统计数器数据的内部管理表。

打开应用程序：

如果您此时打开 Personnel Management、Configurator 或 Logviewer，则会弹出一个窗口提示您将它们关闭。

关闭窗口并稍等片刻，然后单击确定，确保应用程序完全关闭。

如果在应用程序运行时单击此确定按钮，则会显示一条错误信息，而且卸载也将中止。



注意!

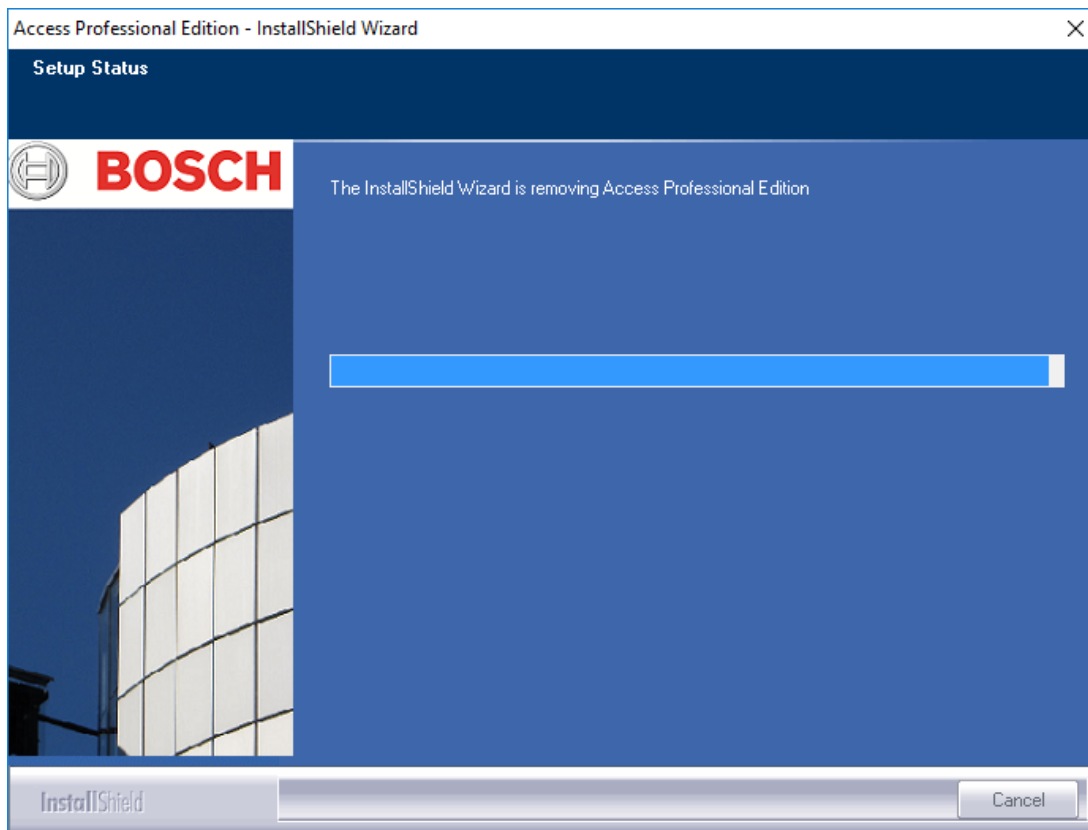
用户可转至开始 > 程序 > Access Professional Edition > 数据库管理随时手动启动此应用程序，从而执行数据库导出过程。

可以使用切换按钮在DFS (默认) 和CSV之间更改默认导出格式。CSV可以在Excel等程序中编辑。

5.2.8

安装状态

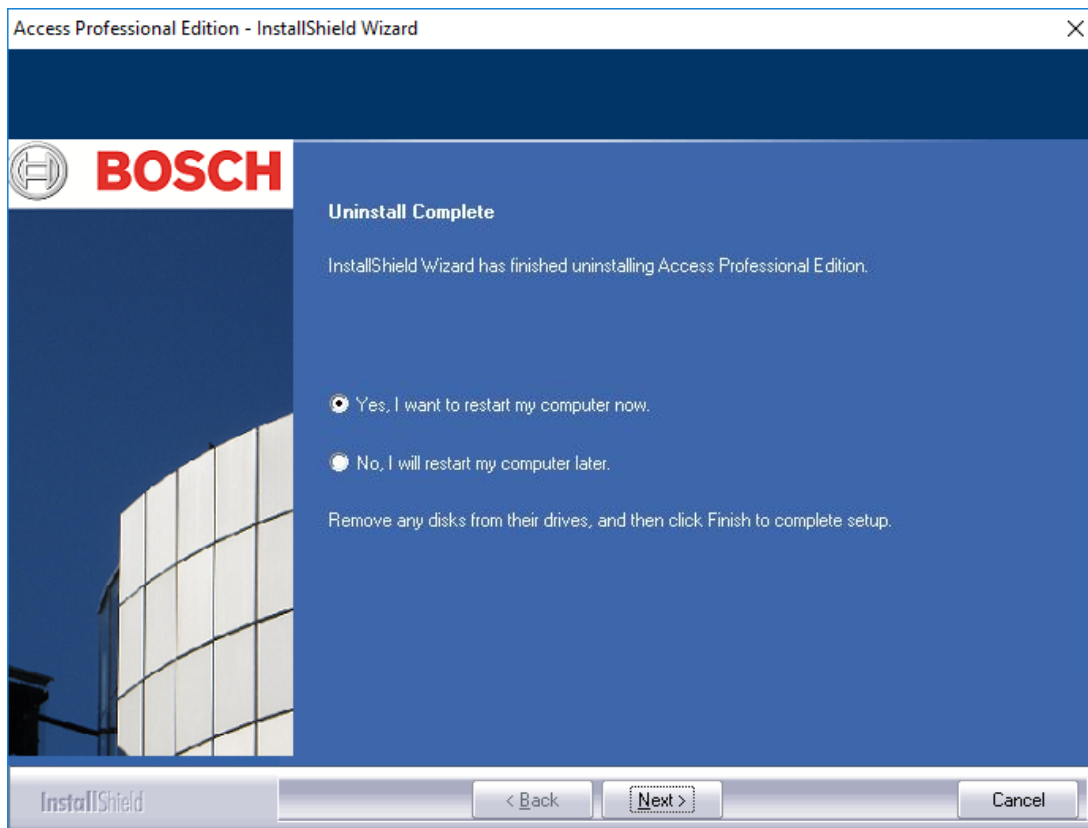
下面的窗口显示了卸载进度。



5.2.9

完成并重新启动

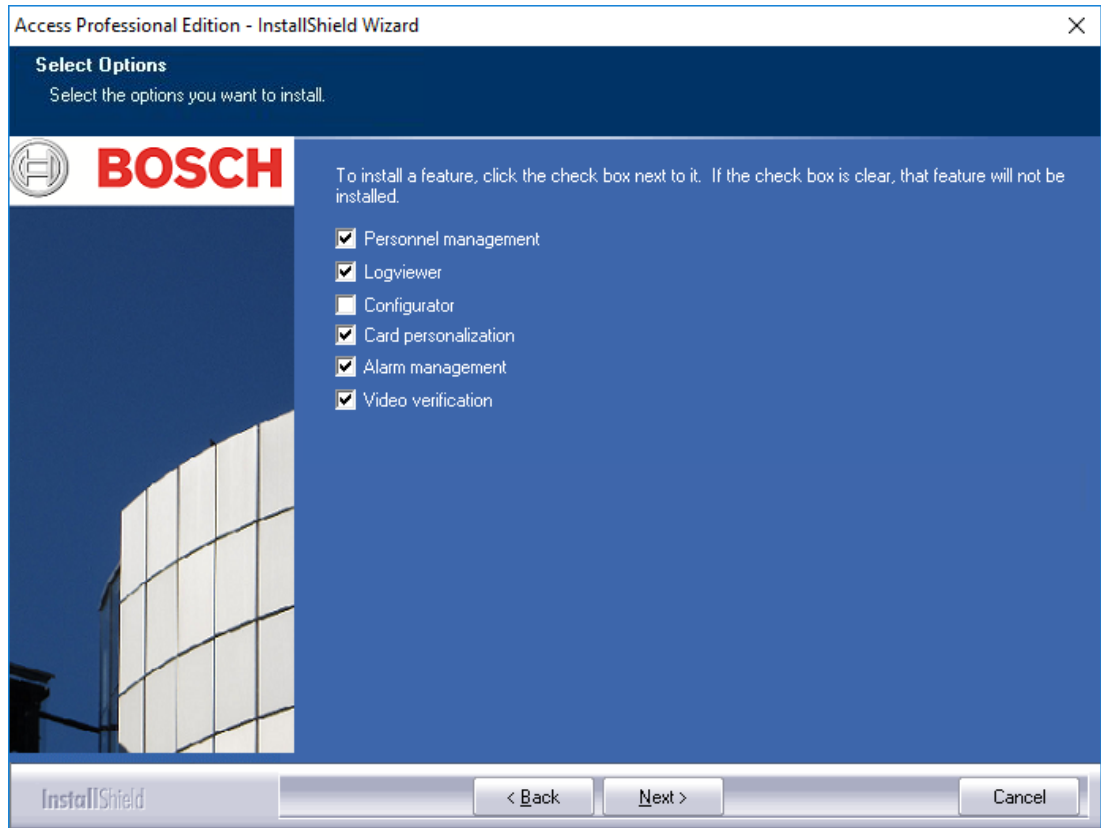
卸载完成后，可以通过单击**完成**关闭 Install Shield Wizard。



仅在没有在卸载之前关闭所有程序和服务的情况下，才需要重新启动。

5.3 修改软件

如果初始安装忽略了一个或多个应用程序，或用户确定某些计算机上不需要安装某些应用程序，则可以对后续安装和/或卸载过程使用**修改**选项。此时，会显示一个对话框，其中列出了当前已安装的应用程序（选中复选框）或未安装的应用程序。



选中要在安装中添加的应用程序的复选框。



注意!

请不要清除您希望保留的任何应用程序的复选框。否则，将会卸载它们。



注意!

修改选项还支持配置对ApeUser的使用和同步密码。

5.4 重新安装/更新

在完成卸载过程后，可以立即开始重新安装。此过程与首次安装相同（请参见第3节“安装”），因此我们只在此处简要列出步骤及其响应：

- 执行文件Access Professional Edition Setup.exe
- 语言选择 - 确定
- Install Shield Wizard初始化 - 下一步
- 许可协议 - 选择选项**我接受许可协议条款**。 - 下一步
- 客户信息 - 下一步
- 选择安装类型 - 下一步
- 为共享文件夹选择用户 - 下一步
- 选择安装路径 - 下一步

- 选择组件 - 下一步
- 确认当前设置 - 下一步
- 进度条
- 数据库导入 - 比较导入, 页面 62和DbiTool, 页面 64
- 完成安装 - 完成。

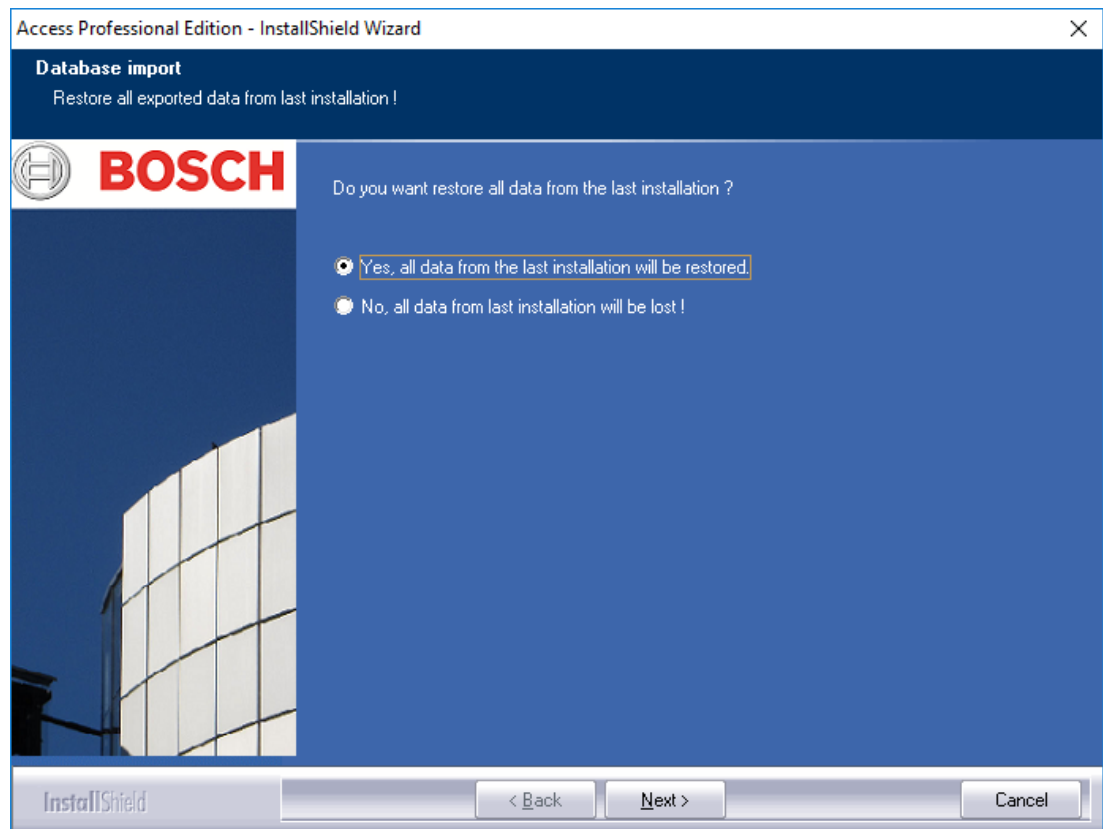
**注意!**

可为重新安装选择与上一个安装中使用的安装路径不同的安装路径。导入工具仍可找到备份文件以便执行数据导入。

5.4.1

导入

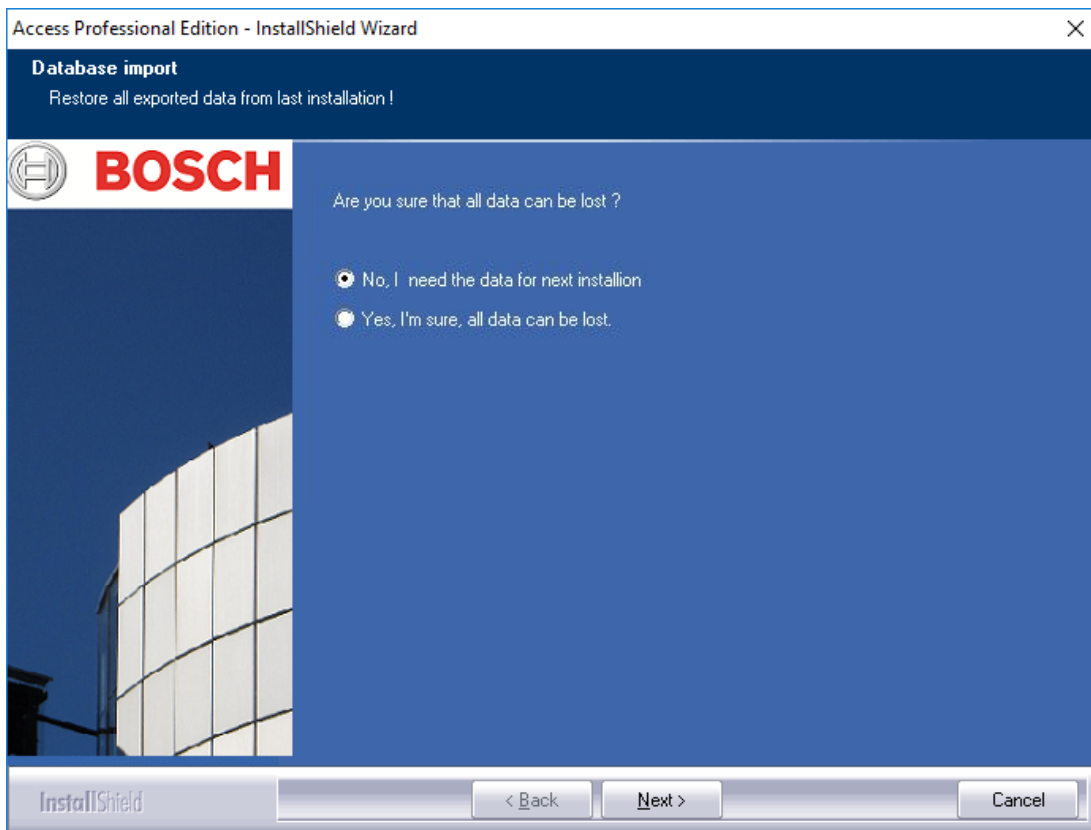
在安装完成信息出现之前，系统会要求您确认是否需要导入保存的数据。



拒绝导入

如果您不想导入保存的数据，请选择不，上次安装的所有数据均将丢失!选项。

安全检查将再次出现，默认为数据导入。只有选择是，我很肯定。所有数据均将丢失。选项才能阻止数据导入。



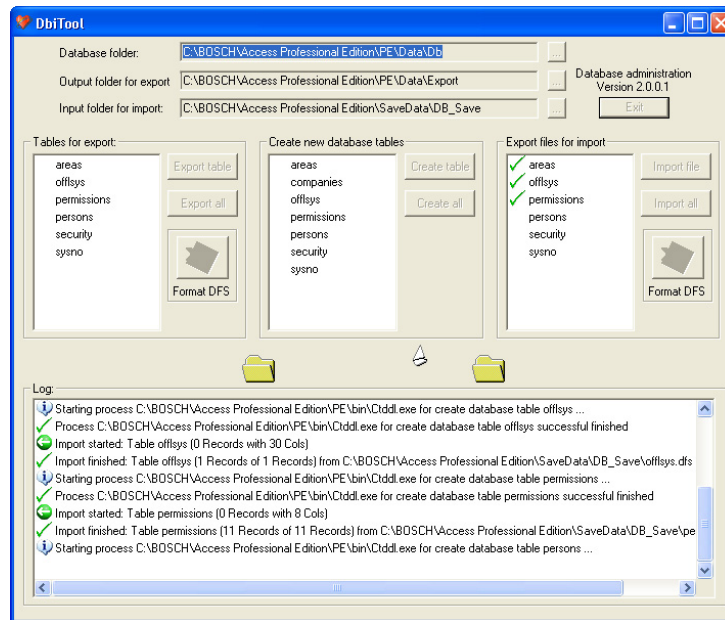
注意!

重做先前拒绝的数据导入的唯一方法是转至“开始 > 程序 > Access Professional Edition > Database Management”进行手动操作。但请注意，其间存储的任何数据都会被导入的数据覆盖。

5.4.2

DbiTool

导入功能调用单独的应用程序（也位于 Access PE 的 bin 目录中）并导入所选的表。此过程可能需要数分钟，具体情况视数据量而定。



5.4.3

检查配置

导入数据后，会显示一则信息，通知您即将启动 Access PE Configurator。

现在 Configurator 程序将会启动。请检查您的配置并保存！

单击 OK (确定) 启动 Configurator，然后检查已载入的配置数据。



小心!

如果更新后有新的 AMC 版本可用，则所有 AMC 将自动更新。

在此更新过程中，任何入口处都不可访问。

5.4.4

安装完成

检查配置后，关闭 Configurator。此时，可以在最终安装屏幕上单击 **Finish** (完成) 结束整个安装。

6 用户权限

Access PE应用程序用户（以及Configurator和Logviewer用户）的权限在Personnel Management的特定人员数据选项卡（= 用户权限）中进行分配。

请参阅“Personnel Management”手册以了解详细说明。

7

UL 294要求

未经过UL评估的功能：

- 视频验证系统
- 带地图和视频验证的地图查看器和报警管理
- X-Protect集成
- Video Player
- Badge Designer
- Delta 1200系列
- Rosslare ARD-1200EM系列
- LAC控制器
- LACi控制器
- APC-AMC2-4R4CF控制器
 - BG 900读卡器接口协议
 - L-BUS读卡器接口协议
- 安全系统IDS - 布防/撤防
- 电梯使用
- 文本
- 防盗报警使用

经过UL评估的功能：

- 26位Wiegand格式读卡器
- AMC2控制器：
 - APC-AMC2-4WCF
 - API-AMC2-4WE
 - API-AMC2-8IOE
 - API-AMC2-16IOE
- APE-SW (作为补充监控设备)

以下博世型号读卡器已由UL评估与博世的APE-SW软件系统的兼容性：

- LECTUS secure 1000 WI
- LECTUS secure 4000 WI
- LECTUS secure 5000 WI



Bosch Security Systems B.V.

Torenallee 49

5617 BA Eindhoven

Netherlands

www.boschsecurity.com

© Bosch Security Systems B.V., 2019