

DS7400XiV4-FI



Security Systems

EN | Käyttöopas
Turvajärjestelmä

BOSCH

Sisällysluettelo

1.0	Järjestelmän yleiskatsaus	3
2.0	Tässä oppaassa käytetyt merkintätavat	3
2.1	Vihjeet, huomautukset ja varoitukset	3
2.2	Typografiset merkintätavat.....	3
3.0	Osien (alueiden) ymmärtäminen	4
4.0	Teksti- ja LED-näppäimistöjen ymmärtäminen	5
5.0	RF-näppäimistö ja kaukosäätimet	6
5.1	Yleiset tiedot.....	6
5.2	Ohjelmoitavat ja hätänäppäimet.....	6
6.0	Päivittävät toiminnot	7
6.1	Vakiotoiminnot.....	7
6.2	Valinnaiset toiminnot.....	13
7.0	Hätätoimenpiteet	19
7.1	Hälytysäänten tunnistaminen.....	19
7.2	Hälytysten vaimentaminen.....	19
7.3	Varoitus	19
7.4	Varoitus rakennukseen menemisestä	19
7.5	Palohälytykset	19
7.6	Palohälytyksen nollaus.....	19
7.7	Palohäiriö.....	19
7.8	Paloturvallisuus	20
7.9	Näppäimistön hätähälytykset/ hälytysten vaimentaminen	21
7.10	Järjestelmän pois kytkentä (virityksen poistaminen) uhkatilan aikana	22
8.0	Henkilökohtaiset käyttäjätunnukset (PIN)	22
8.1	Yleiset tiedot.....	22
8.2	PIN-koodin poistaminen.....	22
8.3	PIN-koodin muuttaminen.....	23
8.4	PIN-koodin käyttäjätasot.....	23
8.5	Vanhenemispäivän muuttaminen tilapäisille PIN-koodeille.....	24
9.0	Virhenäytöt	25
9.1	Järjestelmähäiriöt	26
10.0	Järjestelmän testaaminen	27
10.1	Vyöhyketesti	27
10.2	Akkutestit.....	28
10.3	Tiedonsiirtolaitteen testi.....	28
10.4	Palohälyttimen kävelytesti	29
10.5	Tapahtumahistorian lukeminen	30
11.0	Pääkäyttäjän näppäimistö (vain tekstinäppäimistö)	31
11.1	Yleiset tiedot.....	31
11.2	Pääkäyttäjän näppäimistön näytöt.....	31
11.3	Yhden alueen tila.....	32
11.4	Virittäminen pääkäyttäjän näppäimistöstä	32
11.5	Virittämisen poisto pääkäyttäjän näppäimistöstä	33
12.0	Sanasto	34
13.0	Pikaohje	36
14.0	Järjestelmän ominaisuuksien viiteopas	38

Kuvat

Kuva 1:	Teksti- ja LED-näppäimistöt	5
Kuva 2:	RF-näppäimistö ja kaukosäätimet	6
Kuva 3:	Poistumissuunnitelma	20
Kuva 4:	Savunilmaisimen asennus.....	21
Kuva 5:	Näppäimistön hätähälytykset.....	21

Taulukot

Taulukko 1:	Näppäimistön LED-valot.....	5
Taulukko 2:	Tilan LED-valot.....	5
Taulukko 3:	Normaali viritys.....	7
Taulukko 4:	Kuorisuojan välitön viritys	8
Taulukko 5:	Kuorisuojan viritys	9
Taulukko 6:	Mukautettu viritys	10
Taulukko 7:	Maksimim turvan viritys.....	11
Taulukko 8:	Normaali pois kytkentä	12
Taulukko 9:	Pikaviritys.....	13
Taulukko 10:	Pakota viritys	13
Taulukko 11:	Vyöhykkeen ohitus	14
Taulukko 12:	Automaattinen viritys	15
Taulukko 13:	Automaattisen virityksen viive	15
Taulukko 14:	Automaattinen pois kytkentä.....	16
Taulukko 15:	Viiivästetty viritys.....	16
Taulukko 16:	Soittotila.....	17
Taulukko 17:	Käytön hallinta	17
Taulukko 18:	Päivämäärän muuttaminen	18
Taulukko 19:	Järjestelmäkellon asettaminen.....	18
Taulukko 20:	Järjestelmän pois kytkentä uhkan aikana.....	22
Taulukko 21:	PIN-koodin muuttaminen	23
Taulukko 22:	Vanhenemispäivän muuttaminen	24
Taulukko 23:	Virhenäytöt	25
Taulukko 24:	Järjestelmähäiriöt.....	26
Taulukko 25:	Vyöhyketesti	27
Taulukko 26:	Vyöhyketesti	28
Taulukko 27:	Tiedonsiirtolaitteen testi	28
Taulukko 28:	Palohälyttimen kävelytesti.....	29
Taulukko 29:	Tapahtumahistorian lukeminen.....	30
Taulukko 30:	Pääkäyttäjän näppäimistön LED-valot..	31
Taulukko 31:	Virittäminen pääkäyttäjän näppäimistöstä	32
Taulukko 32:	Virittämisen poisto pääkäyttäjän näppäimistöstä	33

1.0 Järjestelmän yleiskatsaus

Turvajärjestelmään kuuluu tavallisesti seuraavat osat:

- **Ilmoitinkeskus:** Ilmoitinkeskus on murtohälytys-/palohälytysjärjestelmän keskus. Se tukee olennaisia toimintoja, kuten häiriö- ja hälytysignaalien vastaanottoa tunnistimista, hälytyskellojen tai sireenien tai niiden molempien soittoa, ja kommunikointia hälytysvalvomon kanssa.
- **Näppäimistöt:** Näppäimistöä käytetään kommunikointiin järjestelmän kanssa. Näppäimistöä voit lähettää komentoja, kuten viritys ja pois kytkentä, sekä näyttää tärkeitä tietoja hälytysjärjestelmän toiminnasta. Järjestelmässä voi olla yksi tai useampia langallisia ja langattomia näppäimistöjä.
- **Suojatut vyöhykkeet:** Turvajärjestelmässä voi olla suojattuja ikkunoita ja ovia (kuorisuojavyöhykkeet) ja erilaisia sisätunnistimia. Järjestelmäsi erottaa kuorisuojavyöhykkeet sisäisistä suojausvyöhykkeistä. Erilaisia suojauslaitteita voivat olla:
 - **Lasin särkymisen tunnistimet:** Laitteet, jotka tunnistavat lasin särkymisäänen.
 - **Sisätilan liikkeen tunnistimet:** Sähköiset tunnistimet (esimerkiksi passiivinen infrapuna), jotka tunnistavat liikkeen sisävyöhykkeellä.
 - **Magneettikytkimet:** Kytkimet, joilla tunnistetaan ovien tai ikkunoiden avaaminen.
 - **Savunilmaisimet:** Laitteet, jotka tunnistavat palamisen tuottamat ainekset.



Tässä järjestelmässä on puhelinlinjan varaustoiminto. Järjestelmä voidaan ohjelmoida raportoimaan järjestelmän tapahtumat hälytysvalvomon. Ellei järjestelmää ole asetettu kommunikoimaan hälytysvalvomon kanssa tietoverkon kautta, et voi käyttää puhelinta, kun järjestelmä kommunikoi hälytysvalvomon kanssa. Siinä epätodennäköisessä tapauksessa, että hälytysvalvomo ei saa raporttiasi, puhelin voi olla pois käytöstä korkeintaan 20 minuuttia järjestelmän yrittäessä kommunikoida valvomon kanssa.



Jos järjestelmää ei valvota hälytysvalvomossa, huomioi, että:

- hälytykset kuuluvat vain paikallisesti
- tapahtumia ei lähetetä hälytyksen tapahtuessa
- uhka ja muut hiljaiset hälytykset ovat pois käytöstä
- hätähälytykset kuuluvat vain paikallisesti

2.0 Tässä oppaassa käytetyt merkintätavat

2.1 Vihjeet, huomautukset ja varoitukset

Tämä käyttöopas sisältää hyödyllisiä vihjeitä ja huomautuksia turvajärjestelmän käytöstä. Ne on merkitty seuraavasti:



Varoitukset mahdollisesta vammasta käyttäjälle tai fyysisestä vauriosta laitteistolle.



Varoitus mahdollisesta fyysisestä vauriosta laitteistolle.



Tärkeitä tietoja, joiden avulla käytät turvajärjestelmää tehokkaasti.

2.2 Typografiset merkintätavat

Tässä käyttöoppaassa kuvattuihin laitteiston eri osiin käytetään erilaisia kirjasintyyplejä.

Lihavoitu teksti painottaa tärkeitä sanoja tai lauseita. Esimerkiksi: ”Hälytys **tapahtuu** sisääntulon aikana” painottaa, että hälytys tapahtuu, jos joku saapuu tälle vyöhykkeelle.

Kursiivia tekstiä käytetään viittaamaan tämän oppaan muihin osiin. Esimerkiksi: ”Katso kohtaa *Virhenäytöt*” tarkoittaa, että sinun tulisi katsoa ohjeita tämän oppaan kohdasta nimeltä Virhenäytöt.

[Teksti hakasuluissa] osoittaa painiketta tai näppäintä, jota on painettava komennon syöttämiseksi näppäimistöä. Esimerkiksi: [Nollaus] viittaa painikkeeseen nimeltä Nollaus teksti- tai LED-näppäimistöä.

”Teksti lainausmerkeissä” osoittaa, mitä näkyy tekstinäppäimistön aakkosnumeerisessa näytössä. Esimerkiksi: ”Valmis viritettäväksi” on standardi viesti, joka näkyy tekstinäppäimistön aakkosnumeerisessa näytössä, kun vyöhyke on valmis viritettäväksi.

3.0 Osien (alueiden) ymmärtäminen

Hälytysjärjestelmä voi olla jaettu alueisiin.

Ositettu (alueisiin jaettu) järjestelmä on järjestelmä, joka on jaettu kahdesta kahdeksaan alueeseen, jotka voit virittää ja pois kytkeä toisistaan riippumatta. Kukin näppäimistö ja avain voidaan määrittää virittämään tai pois kytkemään yksittäisiä alueita tai koko järjestelmä. Vain järjestelmän asennusliike voi vaihtaa alueet, joita näppäimistö tai avain hallitsee.

Jos näppäimistö on asetettu virittämään tai pois kytkemään koko järjestelmä, voit määrittää käyttäjäkoodeja (PIN-koodeja) virittämään tai pois kytkemään yksittäisiä alueita. Katso lisätietoja *Osasta 8.0 Henkilökohtaiset käyttäjätunnukset (PIN) sivulla 22.*

Seuraavat tiedot koskevat alueisiin jaettua järjestelmää:

- Käyttäjän PIN-koodit vaaditaan aina alueisiin jaetun järjestelmän toimintojen käyttämiseksi.
 - Jos käyttäjän PIN-koodilla on valtuutus vain yhdelle alueelle, kyseiseen PIN-koodin käyttö missä tahansa näppäimistössä suorittaa viritys- ja pois kytkentä komennot vain sillä alueella, jolle käyttäjä on valtuutettu.
 - Jos käyttäjän PIN-koodilla on valtuutus useammalle kuin yhdelle alueelle, käyttäjä voi virittää tai pois kytkeä kyseisen alueen antamalla komennot mistä tahansa näppäimistöstä.
 - Vain käyttäjät, joilla on käyttöoikeus kaikkiin yleisen vyöhykkeen alueisiin, voivat virittää tämän yleisen vyöhykkeen.
 - Jos käyttäjän PIN-koodilla on valtuutus useammalle kuin yhdelle alueelle, käyttäjä voi virittää tai pois kytkeä **vain ensimmäisen alueen** tai antamalla PIN-koodin [##] ja viritys tai pois kytkentä komennon, ja **vain toisen alueen** antamalla PIN-numeron [####] ja viritys/pois kytkentä komennon jne.
- Jos **mukautettua viritystä** (PIN [#][4]) käytetään alueisiin jaetussa järjestelmässä, seuraavia sääntöjä sovelletaan:
 - Käyttäjät, joilla on käyttöoikeus kaikille alueille, voivat tehdä mukautetun virituksen kaikille alueille.
 - Käyttäjät, joilla on käyttöoikeus kaikille alueille, eivät voi tehdä mukautettua viritystä yhdelle ainoalle alueelle.
 - Käyttäjät, joilla on käyttöoikeus yhdelle alueelle, voivat tehdä mukautetun virituksen mille tahansa vyöhykkeille kyseisellä alueella, mutta he eivät voi virittää yleisiä vyöhykkeitä tai muilla alueilla olevia vyöhykkeitä.
 - LCD (teksti) -näppäimistöt näyttävät vuorotellen (noin 2 sekunnin välein) kunkin alueen nykyisen tilan.
 - LED-näppäimistöt näyttävät vuorotellen (noin 2 sekunnin välein) kunkin LEDiä käyttävän alueen nykyisen tilan.

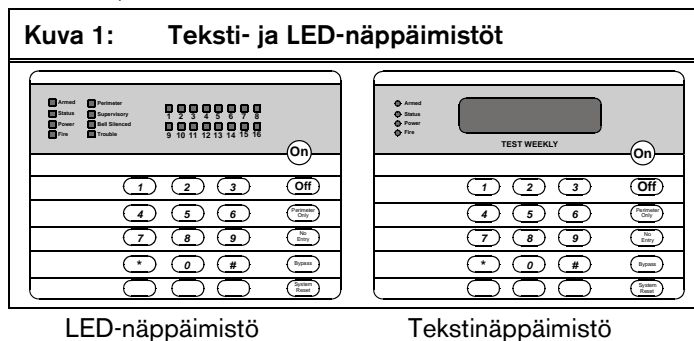
Katso lisätietoja *osasta 4.0 Teksti- ja LED-näppäimistöjen ymmärtäminen sivulla 5.*

4.0 Teksti- ja LED-näppäimistöjen ymmärtäminen

DS7447E/DS7447V2 ovat aakkosnumeerisia LCD-näppäimistöjä. DS7445i/DS7445V2 ovat LED-näppäimistöjä; LED-valot (1–16) esittävät ensimmäistä 16 vyöhykettä järjestelmässä. Molemmat näyttävät tiedot rikosilmoitinkeskuksen toiminnoista. Sisäänrakennettu summeri vahvistaa näppäinten syötöt ja toimii sisäisenä varoituslaitteena.

Näppäimistön etupuoli voi näyttää erilaiselta kuin alla esitetyt näppäimistöt. Tämän dokumentin ohjeet ovat silti käypiä, koska toiminnot ovat samat.

(Katso muita näppäimistötoimintoja *osasta 11.0* Ovenavauskoodi *sivulla 31.*)



LED	Ei pala	Vilkkuu	Palaa
Viritetty (punainen)	Kaikki alueet pois kytketty.	Yksi tai useampi alue on viritetty, tai tapahtui hälytys.	Kaikki alueet ovat viritettyjä, hälytyksiä ei ole tapahtunut.
Tila (vihreä)	Ei valmis viritettäväksi (jos viritetty LED on päällä, kaikki alueet ovat viritettyjä).	Vähintään yksi tai useampi vyöhyke ohitetaan.	Kaikki alueet ovat valmiita viritettäväksi.
Virta (vihreä)	Rikosilmoitinkeskus on menettänyt virran; ei vaihtovirtaa eikä akkua.	Rikosilmoitinkeskuksessa on ongelmia. Katso <i>osaa 9.0 Virhenäytöt</i> .	Normaali toiminta. Rikosilmoitinkeskus toimii vaihtovirralla virheettömästi.
Palo (punainen)	Ei palohälytyksiä.	Palovyöhyke hälytyksessä.	Palohäiriötila.

Nämä tilan LED-valot näkyvät vain LED-näppäimistössä:

LED	Ei pala	Vilkkuu	Palaa
Kuorisuoja (keltainen)	Rikosilmoitinkeskus ei ole viritetty tai ei ole kuorisuoja viritetty.	Tämä LED ei vilku.	Kuorisuoja on viritetty.
Ohjaus (keltainen)	Ei ohjattavia hälytyksiä.	Ohjattava tila.	Tämä LED ei muutu tasaiseksi.
Sireeni vaimennettu (punainen)	Sireenien ei tarvitse olla tai ne eivät ole vaimennettuja.	Tämä LED ei vilku.	Tapahtui palohälytys ja hälytyskellot vaimennettiin. Nollaa antamalla palon nollauskomento: [PIN][Nollaus]
Vika (keltainen)	Ei häiriötiloja.	Tämä LED ei vilku.	Häiriötila.
LED-valot 1–16 (punainen)	Ei vyöhykehälytyksiä.	Vyöhykkeessä (1–16) hälytys.	Vyöhyke (1–16) ei ole valmis viritettäväksi, tai jos palovyöhyke, ongelma esiintyy.

Äänenvoimakkuuden säätö

Voit säätää näppäimistön summerin äänenvoimakkuutta käyttäen näppäimiä [1] ja [4] yhdessä näppäimen [*] kanssa.

Pidä näppäintä [*] painettuna ja paina näppäintä [1], kun haluat lisätä äänenvoimakkuutta tai paina näppäintä [4], kun haluat pienentää äänenvoimakkuutta.

Taustavalon säätö (vain tekstinäppäimistö)

Voit säätää näppäimistön taustavalon voimakkuutta käyttäen näppäimiä [3] ja [6] yhdessä näppäimen [*] kanssa.

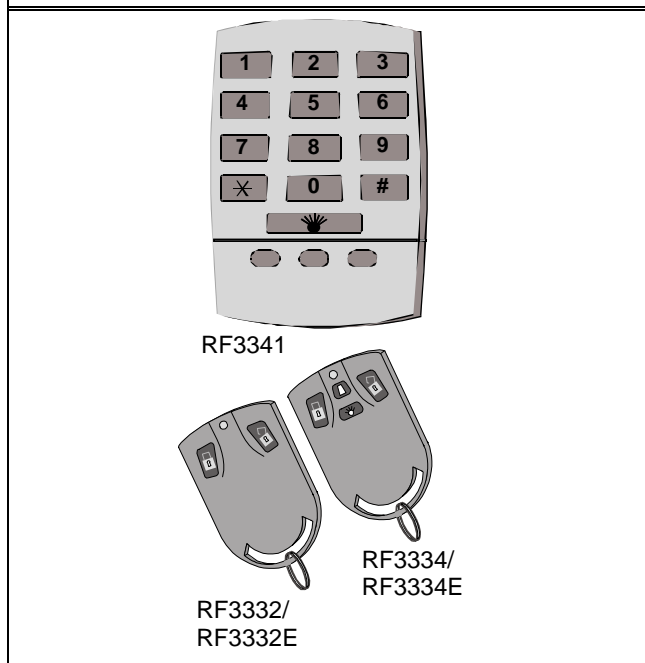
Pidä näppäintä [*] painettuna ja paina näppäintä [3], kun haluat lisätä kirkkautta tai paina näppäintä [6], kun haluat vähentää kirkkautta.



Säädettyäsi taustavaloa ja äänenvoimakkuutta järjestelmä on viritettävä ja pois kytkettävä kerran näiden tietojen tallentamiseksi rikosilmoitinkeskukseen. Jos virta on katkaistu ennen kuin rikosilmoitinkeskus on viritetty, taustavalo ja äänenvoimakkuustasot palautuvat oletusasetuksiin.

5.0 RF-näppäimistö ja kaukosäätimet

Kuva 2: RF-näppäimistö ja kaukosäätimet



Laitteiden ollessa langattomia, ne toimivat akkuvirralla. Langattomien laitteiden mukana toimitettujen akkujen pitäisi kestää useita vuosia, mutta akun käyttöikä voi vaihdella riippuen niiden käytön määrästä. Jos huomaat, että langattomien laitteiden kantoalue on pienenemässä tai LED ei toimi, on ehkä aika vaihtaa akku. Katso langattoman laitteen mukana toimitetusta dokumentaatiosta tietoja paristojen vaihdosta ja suositelluista paristoista.



Langaton laite ei osoita, onko hälytysjärjestelmä viritetty vai pois kytketty. Jos haluat tietää, onko järjestelmä viritetty vai ei, pyydä järjestelmän asennusliikettä asentamaan merkkivalo tai muu laite, jolla ilmaistaan järjestelmän tila. Langattoman laitteen LED vilkkuu, kun signaali on lähetetty turvajärjestelmään.

5.2 Ohjelmoitavat ja hätänäppäimet

Joissakin langattomissa laitteissa on ohjelmoitavat näppäimet, jotka asennusliike voi ohjelmoida ohjaamaan muita laitteita (kuten valoja) suojatulla alueella, tai hätänäppäimiä, jotka asennusliike voi ohjelmoida suorittamaan toimintoja, mukaan lukien hälytykseen vastausten ja käyttöreleiden aktivoinnin. Jos langattomassa laitteessa on nämä näppäimet, pyydä asentajaa selittämään laitteeseesi ohjelmoidut ohjelmoitavat näppäimet tai hätänäppäimet. Katso myös *osaa 7.0 Häätätoimenpiteet sivulla 19*.

5.1 Yleiset tiedot

Turvajärjestelmä voi käyttää näppäimistöjä tai kaukosäätimiä, jotka käyttävät radiotaajuutta signaalien lähettämiseen turvajärjestelmään. Nämä langattomat laitteet on ohjelmoitu ainutkertaisella koodilla, joka sallii vain omien näppäimistöjesi tai kaukosäätimiesi toimimisen turvajärjestelmässäsi.



Vaikka langattomien laitteiden kantoalue voi olla jopa 150 metriä ulkona, tavalliset rakennusmateriaalit voivat huomattavasti vähentää niiden kantoaluetta. Kantoalue voi pienentyä lisää, jos olet autossa tai talosi seinät ovat alumiinia. Testaa infrapunalaitteittesi kantoalue kokeilemalla niitä eri paikoissa.

6.0 Päivittäiset toiminnot

6.1 Vakiotoiminnot

Tässä osassa kuvataan vakiotoiminnot (tehtaalla järjestelmään rakennetut ja ohjelmoitavat toiminnot) turvajärjestelmän viritystä ja pois kytkentää varten. Asennusliikkeesi voi ohjelmoida järjestelmään erilaisia valinnaisia toimintoja (katso *osaa 6.2 Valinnaiset toiminnot*).

6.1.1 Normaali viritys

Normaalia viritystä käytetään, kun kukaan ei ole enää kiinteistössä, kaikki vyöhykkeet on viritettävä ja sisääntulo-/poistumisviive on käytössä. Vihreän tilavalon täytyy palaa, ja jos käytetään tekstinäppäimistöä, ”Valmis viritettäväksi” täytyy näkyä. Jos vihreä LED ei pala, tai näppäimistössä näkyy ”Ei valmis”, sinun on käytettävä muita menetelmiä järjestelmän viritämiseen (katso *osaa 6.2.2 Pakota viritys sivulla 13* tai *osaa 6.2.3 Vyöhykkeen ohitus sivulla 14*).

Taulukko 3: Normaali viritys

Laitteisto	Komentojärjestys	Mitä tapahtuu	Mitä tehdä
Teksti-näppäimistö LED-näppäimistö	[PIN][On]	<ul style="list-style-type: none"> Punainen viritetty LED vilkkuu. ”Viritetty” näkyy näytössä. * ”Poistu nyt” näkyy poistumisviiveen aikana. * Yksi piippaus kuuluu. Punainen viritetty LED palaa tasaisesti, kun poistumisviiveen aika päättyy. Kaikki vyöhykkeet ovat viritettyjä. 	Poistu poistumisviiveen aikana.
RF3341-näppäimistö	[PIN][#][1]	<ul style="list-style-type: none"> LED vilkkuu osoittaen, että signaali on lähetetty turvajärjestelmään. Kaikki vyöhykkeet ovat viritettyjä. 	Poistu poistumisviiveen aikana.
RF3332 RF3334	Paina ON-painiketta.	Kaikki vyöhykkeet ovat viritettyjä.	Poistu poistumisviiveen aikana.

* Vain tekstinäppäimistö

6.1.2 Kuorisuojan välitön viritys

Käytä kuorisuojan välitöntä viritystä vain ulkopuolen (kuorisuojan) vyöhykkeiden viritämiseen, jäädessäsi rakennuksen sisälle. Poistumisviive on käytössä, mutta sisääntuloviive ei ole käytössä, joten hälytys **välittömästi sisään tultaessa**.

Vihreän tilavalon täytyy palaa, ja jos käytetään tekstinäppäimistöä, ”Valmis viritettäväksi” täytyy näkyä. Jos vihreä LED ei pala, tai näppäimistössä näkyy ”Ei valmis”, sinun on käytettävä muita menetelmiä järjestelmän viritämiseen (katso osaa 6.2.2 Pakota viritys sivulla 13 tai osaa 6.2.3 Vyöhykkeen ohitus sivulla 14).

Taulukko 4: Kuorisuojan välitön viritys

Laitteisto	Komentojärjestys	Mitä tapahtuu	Mitä tehdä
Teksti-näppäimistö LED-näppäimistö	[PIN][Viiveetön] [Kuurisuojaus]	<ul style="list-style-type: none"> Punainen viritetty LED vilkkuu. ”Kuurisuoja välitön” näkyy näytössä. * ”Poistu nyt” näkyy poistumisviiveen aikana. * Vihreä tilan LED palaa tasaisena. Yksi piippaus kuuluu. Punainen viritetty LED palaa tasaisesti, kun poistumisviiveen aika päättyy. Keltainen kuorisuojan LED palaa tasaisena. ** Vain ulkoiset suojausvyöhykkeet ovat viritettyjä. 	<ul style="list-style-type: none"> Liiku vapaasti sisäpuolella. Ulko-oven tai ikkunan avaaminen laukaisee hälytyksen.
RF3341-näppäimistö	[PIN][#][2]	<ul style="list-style-type: none"> LED vilkkuu osoittaen, että signaali on lähetetty turvajärjestelmään. Vain ulkoiset suojausvyöhykkeet ovat viritettyjä. 	<ul style="list-style-type: none"> Liiku vapaasti sisäpuolella. Ulko-oven tai ikkunan avaaminen laukaisee hälytyksen.
RF3332/RF3332E, RF3334/RF3334E	Ei käytetä		
* Vain tekstinäppäimistö			
** Vain LED-näppäimistö			

6.1.3 Kuorisuojan viritys

Kuorisuojan viritystä käytetään, kun joku on vielä rakennuksessa, vain ulkovyöhykkeet (kuorisuoja) on viritettävä ja sisääntulo-/poistumisviive on käytössä.

Vihreän tilavalon täytyy palaa, ja jos käytetään tekstinäppäimistöä, ”Valmis viritettäväksi” täytyy näkyä. Jos vihreä LED ei pala, tai näppäimistössä näkyy ”Ei valmis”, sinun on käytettävä muita menetelmiä järjestelmän viritämiseen (katso *osaa 6.2.2 Pakota viritys sivulla 13* tai *osaa 6.2.3 Vyöhykkeen ohitus sivulla 14*).

Taulukko 5: Kuorisuojan viritys

Laitteisto	Komentojärjestys	Mitä tapahtuu	Mitä tehdä
Teksti-näppäimistö LED-näppäimistö	[PIN][On] [Kuurisuojaus]	<ul style="list-style-type: none"> Punainen viritetty LED vilkkuu. ”Kuurisuoja On” näkyy näytössä. * ”Poistu nyt” näkyy poistumisviiveen aikana. * Vihreä tilan LED palaa tasaisena. Yksi piippaus kuuluu. Punainen viritetty LED palaa tasaisesti, kun poistumisviiveen aika päättyy. Keltainen kuorisuojan LED palaa tasaisena. ** Vain ulkoiset suojausvyöhykkeet ovat viritettyjä. 	<ul style="list-style-type: none"> Liiku vapaasti sisäpuolella. Ulko-oven tai ikkunan avaaminen laukaisee hälytyksen.
RF3341-näppäimistö	[PIN][#][3]	<ul style="list-style-type: none"> LED vilkkuu osoittaen, että signaali on lähetetty turvajärjestelmään. Vain ulkoiset suojausvyöhykkeet ovat viritettyjä. 	<ul style="list-style-type: none"> Liiku vapaasti sisäpuolella. Ulko-oven tai ikkunan avaaminen laukaisee hälytyksen.
RF3332/RF3332E, RF3334/RF3334E	Ei käytetä		
* Vain tekstinäppäimistö		** Vain LED-näppäimistö	

6.1.4 Mukautettu viritys

Mukautettua viritystä käytetään virittämään vyöhykkeet, jotka määrittät ja asentaja ohjelmoi järjestelmään. Sisääntulo-/poistumisviive on käytössä, ellei toisin ohjelmoitu.

Vihreän tilavalon täytyy palaa, ja jos käytetään tekstinäppäimistöä, ”Valmis viritettäväksi” täytyy näkyä. Jos vihreä LED ei pala, tai näppäimistössä näkyy ”Ei valmis”, sinun on käytettävä muita menetelmiä järjestelmän virittämiseen (katso *osaa 6.2.2 Pakota viritys sivulla 13* tai *osaa 6.2.3 Vyöhykkeen ohitus sivulla 14*).

Taulukko 6: Mukautettu viritys

Laitteisto	Komentojärjestys	Mitä tapahtuu	Mitä tehdä
Teksti-näppäimistö LED-näppäimistö	[PIN][#][4]	<ul style="list-style-type: none"> Punainen viritetty LED vilkkuu. ”Viritetty osittain” näkyy näytössä. * ”Poistu nyt” näkyy poistumisviiveen aikana. * Vihreä tilan LED palaa tasaisena. Yksi piippaus kuuluu. Punainen viritetty LED palaa tasaisesti, kun poistumisviiveen aika päättyy. Mukautetun virityksen ohjelmoidut vyöhykkeet ovat viritettyjä. 	Poistu poistumisviiveen aikana.
RF3341-näppäimistö	[PIN][#][4]	<ul style="list-style-type: none"> LED vilkkuu osoittaen, että signaali on lähetetty turvajärjestelmään. Mukautetun virityksen ohjelmoidut vyöhykkeet ovat viritettyjä. 	Poistu poistumisviiveen aikana.
RF3332/RF3332E, RF3334/RF3334E	Ei käytetä		
* Vain tekstinäppäimistö			

6.1.5 Maksimin turvan viritys

Maksimin turvan viritystä käytetään, kun kukaan ei enää ole rakennuksessa, kaikki vyöhykkeet on viritettävä, poistumisviive on käytössä, mutta sisääntuloviive ei ole käytössä, joten hälytys **tapahtuu** heti sisään tultaessa.

Vihreän tilavalon täytyy palaa, ja jos käytetään tekstinäppäimistöä, ”Valmis viritettäväksi” täytyy näkyä. Jos vihreä LED ei pala, tai näppäimistössä näkyy ”Ei valmis”, sinun on käytettävä muita menetelmiä järjestelmän viritämiseen (katso *osaa 6.2.2 Pakota viritys sivulla 13* tai *osaa 6.2.3 Vyöhykkeen ohitus sivulla 14*).

Taulukko 7: Maksimin turvan viritys

Laitteisto	Komentojärjestys	Mitä tapahtuu	Mitä tehdä
Tekstinäppäimistö LED-näppäimistö	[PIN][Viiveetön] [On]	<ul style="list-style-type: none"> Punainen viritetty LED vilkkuu. ”Viritetty välittömästi” näkyy näytössä. * ”Poistu nyt” näkyy poistumisviiveen aikana. * Yksi piippaus kuuluu. Punainen viritetty LED palaa tasaisesti, kun poistumisviiveen aika päättyy. Kaikki vyöhykkeet ovat viritettyjä. 	<ul style="list-style-type: none"> Poistu poistumisviiveen aikana. Minkä tahansa vyöhykkeen loukkaaminen poistumisviiveajan jälkeen aiheuttaa välittömän hälytyksen.
RF3341-näppäimistö	[PIN][#][5]	<ul style="list-style-type: none"> LED vilkkuu osoittaen, että signaali on lähetetty turvajärjestelmään. Kaikki vyöhykkeet ovat viritettyjä. 	<ul style="list-style-type: none"> Poistu poistumisviiveen aikana. Minkä tahansa vyöhykkeen loukkaaminen poistumisviiveajan jälkeen aiheuttaa välittömän hälytyksen.
RF3332/RF3332E, RF3334/RF3334E	Ei käytetä		
* Vain tekstinäppäimistö			

6.1.6 Normaali pois kytkentä

Lue *osa 7.0 Häätätoimenpiteet sivulla 19* ennen kuin kohtaat hätätilanteen. Jos tulit sisään rakennukseen kuorisuojauksen oven kautta, kuulet ehkä jatkuvan sisääntulohälytyksen langallisista näppäimistöistä. Jos näin tapahtui, poista viritys alla olevan kaavion mukaan.



Jos hälytys tapahtui jonkin aikaa ennen saapumistasi, jokin tai jotkin seuraavista toiminnoista esiintyy:

- Hälytyskellot ja sireenit soivat.
- Langalliset näppäimistöt tuottavat jaksottaisen äänen sisääntuloviiveen aikana tavallisesti tasaisen äänen sijaan.
- Punainen viritetty LED vilkkuu LED-näppäimistöissä.
- Punainen viritetty LED tekstinäppäimistöissä vilkkuu ja "Vyöhykehälytys" näkyy.

Jos hälytystä ei vielä ole tutkittu, älä mene sisälle rakennukseen, ellei mukanasi ole asianmukaista turvallisuuspalvelujen henkilökuntaa.

Taulukko 8: Normaali pois kytkentä

Laitteisto	Komentojärjestys	Mitä tapahtuu	Mitä tehdä
Teksti-näppäimistö LED-näppäimistö	[PIN][Off]	<ul style="list-style-type: none"> • Punainen viritetty LED sammuu. • Kaikki summerit on vaimennettu. • Kaikista vyöhykkeistä on poistettu viritys. • Yksi piippaus kuuluu. • Jos palohälytys kuului, "Summeri vaimennettu" näkyy, kunnes järjestelmä nollataan. * 	<ul style="list-style-type: none"> • Määritä, miksi summerit, jos niitä on, aktivoitiin. • Korjaa syy. • Jos palohälytys kuuluu, korjaa syy ja paina [Nollaus] tai [#][4][7] järjestelmän nollaamiseksi.
RF3341-näppäimistö	[PIN][#]	<ul style="list-style-type: none"> • LED vilkkuu osoittaen, että signaali on lähetetty turvajärjestelmään. • Kaikki summerit on vaimennettu. • Kaikista vyöhykkeistä on poistettu viritys. 	<ul style="list-style-type: none"> • Määritä, miksi summerit, jos niitä on, aktivoitiin. • Korjaa syy. • Jos palohälytys kuuluu, korjaa syy ja paina [Nollaus] tai [#][4][7] järjestelmän nollaamiseksi.
RF3332/RF3332E RF3334/RF3334E	Paina POISTA VIRITYS (avaa) -painiketta	<ul style="list-style-type: none"> • LED vilkkuu osoittaen, että signaali on lähetetty turvajärjestelmään. • Kaikki summerit on vaimennettu. • Kaikista vyöhykkeistä on poistettu viritys. 	<ul style="list-style-type: none"> • Määritä, miksi summerit, jos niitä on, aktivoitiin. • Korjaa syy. • Jos palohälytys kuuluu, korjaa syy ja paina [Nollaus] tai [#][4][7] järjestelmän nollaamiseksi.

* Vain tekstinäppäimistö

6.2 Valinnaiset toiminnot

6.2.1 Pikaviritys

Pikavirityksen avulla voit antaa joitakin virityskomentoja ilman PIN-koodia. Jos pikaviritystä **ei** käytetä, PIN on annettava kaikkien virityskomentosarjojen alussa.



Pikaviritys ei ole käytettävissä päänäppäimistöstä tai RF-näppäimistöistä (langattomista).

Seuraavat pikavalinnat sallitaan, kun järjestelmä ohjelmoidaan pikaviritystä varten:

Taulukko 9: Pikaviritys

Viritystyyppi	Pikavirityskomentosarja
Normaali viritys	[#][On]
Kuorisuojan välitön viritys – ei sisääntuloviivettä	[#][Viiveetön][Kuorisuojaus]
Kuorisuojauksen viritys – sisääntulo-/poistumisviive käytössä	[#][Kuorisuojaus]
Maksimin turvan viritys	[#][Viiveetön][On]

6.2.2 Pakota viritys

Kun yksi tai useampi vyöhyke laukaistaan (esimerkiksi, jos ikkuna tai ovi on auki), järjestelmä voidaan pakottaa viritykseen (jos ohjelmoitu) ohittamalla laukaistut vyöhykkeet. Kun tekstinäppäimistö näyttää ”Ei valmis” ja vyöhykkeen LED-valot LED-näppäimistössä laukaistuilla vyöhykkeille palavat, virityksen pakotus vaaditaan järjestelmän virittämiseksi. Vaikka RF3341-näppäimistö ei osoita laukaistuja vyöhykkeitä järjestelmässä, voit pakottaa järjestelmän virityksen myös RF3341-näppäimistöä. Voit myös pakottaa alueen virityksen käyttäen päänäppäimistöä yhden alueen tilassa.

Pakota viritys vaihtovirtakatkon aikana: Rikosilmoitinkeskuksen tavallinen viritys ei ole sallittu vaihtovirtakatkon aikana. Virityksen pakotusvaatimus toimii varoituksena, että rikosilmoitinkeskus toimii vara-akulla.



Ohitus tai virityksen pakotus poistaa osan rakennuksen suojausta, koska se jättää pois laukaistut vyöhykkeet virityksestä. Tämän vuoksi tunkeutuminen saattaa jäädä havaitsematta tai havainto on viiveellinen. Yritä aina korjata vyöhykeongelmat (sulje ovet ja ikkunat jne.) ennen näiden toimintojen käyttöä. Jos et voi korjata ongelmaa, ota yhteyttä asennusliikkeeseen.

Taulukko 10: Pakota viritys

Laitteisto	Komentojärjestys	Mitä tapahtuu	Mitä tehdä
Teksti-näppäimistö LED-näppäimistö	Anna virityskomentosarja. Anna [Ohitus] viiden sekunnin piippauksen aikana.	<ul style="list-style-type: none"> Punainen viritetty LED vilkkuu poistumisviiveen aikana. Kaikki virityskomento-sarjalla normaalisti viritetyt vyöhykkeet ovat viritettyjä lukuun ottamatta laukaistuja vyöhykkeitä. 	Jos poistut, poistu poistumisviiveen aikana.
RF3341-näppäimistö	Mikä tahansa virityskomentosarja[9]	<ul style="list-style-type: none"> LED vilkkuu osoittaen, että signaali on lähetetty turvajärjestelmään. Kaikki virityskomentosarjalla normaalisti viritetyt vyöhykkeet ovat viritettyjä lukuun ottamatta laukaistuja vyöhykkeitä. 	Jos poistut, poistu poistumisviiveen aikana.
RF3332/RF3332E, RF3334/RF3334E	Ei käytetä		

* Vain tekstinäppäimistö

6.2.3 Vyöhykkeen ohitus

Voi olla tilanteita, jolloin yksi tai useampi vyöhyke on tilapäisesti ohitettava ennen järjestelmän virittämistä. Ohituskomennot toimivat vain, kun rikosilmoitinkeskus on pois kytkettynä. Esimerkiksi avoin ikkuna voi aiheuttaa tekstinäppäimistön viestin ”Ei valmis” ja vyöhykenumeron. LED-näppäimistössä voi palaa yksi sen vyöhyke-LED-valoista tasaisena.

Ohitus voidaan tehdä päänäppäimistöstä yhden alueen tilassa. Ohitus ilman viritystä ei ole sallittua. RF-näppäimistöstä (langattomasta). Jos useampi kuin yksi vyöhyke tarvitsee ohitusta, anna vyöhykkeiden numerot.



Katso osasta 6.2.2 Pakota viritys sivulla 13 toinen menetelmä vyöhykkeiden ohittamiseksi.

Taulukko 11: Vyöhykkeen ohitus

Ohitustyyppi	Komentosarja	Mitä tapahtuu	Mitä tehdä
Ohita laukaistut vyöhykkeet	[PIN][Ohita][XXX][XXX][XXX] *	Vihreä tila-LED-vilkkuu, jos mitään muita vyöhykkeitä ei ole laukaistu.	Jos haluat, viritä rikosilmoitinkeskus ohituksen jälkeen.
Lue ohitetut vyöhykkeet	[PIN][Ohita]	<ul style="list-style-type: none"> ”Ohitus” näkyy tekstinäppäimistössä ja sen jälkeen ohitettujen vyöhykkeiden vyöhykenumerot. Kaikki virityskomentosarjalla normaalisti viritetyt vyöhykkeet ovat viritettyjä lukuun ottamatta laukaistuja vyöhykkeitä. 	Jos haluat, viritä rikosilmoitinkeskus ohituksen jälkeen.
Poista yksittäiset ohitetut vyöhykkeet	[PIN][Ohitus][XXX] *	Määritetty yksittäinen vyöhykkeen ohitus on poistettu.	Jos haluat, viritä rikosilmoitinkeskus ohituksen jälkeen.
Poista kaikki ohitukset	[PIN][Ohitus][*]	Kaikki ohitukset on poistettu.	Jos haluat, viritä rikosilmoitinkeskus ohituksen jälkeen.
* [XXX] on 3-numeroinen vyöhykkeen numero	Anna kolminumeroinen vyöhykkeen numero. Esimerkki: 001, 062 tai 125. Huomautus: Kaikki ohitukset poistetaan, kun järjestelmä pois kytketään, lukuun ottamatta 24-tuntisia tai päivävalvontavyöhykkeitä. Poista ohitus 24-tuntisesta vyöhykkeestä tai päivävalvonnasta jommallakummalla yllä olevista menetelmistä.		

6.2.4 Automaattinen viritys

Voit ohjelmoida kunkin alueen virittymään automaattisesti kerran päivässä. Et voi ohjelmoida automaattista viritystä RF-näppäimistöä (langattomasta). Automaattisen virityksen ohjelmointi päänäppäimistössä vaikuttaa kaikkiin alueisiin, joihin sinulla on käyttöoikeus.

Jos ohjelmoit automaattisen virityksen yhden alueen tilassa tai yhden alueen näppäimistöstä, se vaikuttaa vain alueeseen, jolla työskentelet.

Tee tämä toimi tekstinäppäimistöstä, koska LED-näppäimistössä ei näyt visuaalisia merkkejä.

Taulukko 12: Automaattinen viritys	
Automaattisen virityksajan asettaminen	Huomautuksia
[Päänäppäimistön PIN][#][0]	Voit asettaa vain automaattisen virityksajan pääohjelmointitilassa.
[1]	Aloita automaattisen virityksen asetusten ohjelmointi.
Anna alueen numero. Poista painamalla [#].	<ul style="list-style-type: none"> Jos ohjelmoit päänäppäimistöstä, joka ei ole yhden alueen tilassa, sinua kehoitetaan antamaan ohjelmitava alue. Saat ohjelmoida vain ne alueet, joille olet määritetty. Jos ohjelmoit vakionäppäimistöstä tai päänäppäimistöstä yhden alueen tilassa, ohita tämä vaihe.
Anna aika kullekin päivälle 24 tunnin muodossa	<ul style="list-style-type: none"> Ohjelmointi alkaa sunnuntaina. Näppäimistö näyttää "Sunnuntai -nn : nn" Anna aika 24 tunnin kellossa ja paina [#]-näppäintä. Jos teet virheen, paina [#] kahdesti siirtyäksesi edelliseen syöttöön.

6.2.5 Automaattisen virityksen viive

Kun automaattinen viritys on asetettu, esiviritysaika alkaa 15 minuuttia ennen kuin järjestelmä virittyy läsnäolijoiden tiedottamiseksi, että järjestelmä virittyy kohta. Näppäimistön summerit ja hälytykset, jotka on ohjelmoitu noudattamaan näppäimistön summereita, sykkivät viisi kertaa joka minuutti. Viimeisten viiden minuutin aikana ennen viritystä, nämä summerit kuuluvat jatkuvana. Kerran minuutissa näppäimistö (vain tekstinäppäimistö) näyttää "Viritykseen min./PIN OFF - jatka".

Jos viivästyttät automaattisen virityksen esivirityksen aikana, käytä asianmukaista komentosarjaa taulukosta. Jos jatkat automaattista viritystä milloin vain, käytä viivästytyksen virityksen ominaisuutta.



RF3341-näppäimistö ei anna mitään osoitusta esivirityksajasta eikä sitä voi käyttää viivästyttämään automaattista viritystä.

Taulukko 13: Automaattisen virityksen viive			
Laitteisto	Komentosarja	Mitä tapahtuu	Mitä tehdä
Teksti-näppäimistö LED-näppäimistö	[PIN][Off]	Viritysaikaa pidennetään 30 minuuttiin komentosarjan antamisesta. Uusi esiviritysaika alkaa 15 minuuttia ennen uutta automaattisen virityksen aikaa.	Poistu ennen uuden automaattisen virityksen aikaa.
RF3341, RF3332/RF3322E, RF3334/RF3334E		Ei käytetä	
Huomautus: Näppäimistön äänenvoimakkuuden asetusta käytetään myös automaattisen virityksen äänimerkille.			

6.2.6 Automaattinen pois kytkentä

Voit ohjelmoida kunkin alueen pois kytkennän kerran päivässä. Et voi ohjelmoida automaattista pois kytkentää RF-näppäimistöä (langattomasta).

Jos ohjelmoit automaattisen pois kytkennän päänäppäimistötilassa, se vaikuttaa kaikkiin alueisiin, joihin sinulla on käyttöoikeus. Jos ohjelmoit yhden alueen tilassa tai yhden alueen näppäimistöä, se vaikuttaa vain alueeseen, jolla työskentelet.

Tee tämä toimi tekstinäppäimistöä, koska LED-näppäimistössä ei näyt visuaalisia merkkejä.

Taulukko 14: Automaattinen pois kytkentä	
Automaattisen pois kytkentä ajan asetus	Huomautuksia
[Pääkäyttäjän PIN][#][0]	Voit asettaa vain automaattisen pois kytkentä ajan pääohjelmointitilassa.
[4]	Aloita automaattisen pois kytkennän asetusten ohjelmointi.
Anna alueen numero. Poista painamalla [#].	<ul style="list-style-type: none"> Jos ohjelmoit päänäppäimistöä, joka ei ole yhden alueen tilassa, sinua kehoitetaan antamaan ohjelmoitava alue. Saat ohjelmoida vain ne alueet, joille olet määritetty. Jos ohjelmoit vakionäppäimistöä tai päänäppäimistöä yhden alueen tilassa, ohita tämä vaihe.
Anna aika kullekin päivälle 24 tunnin muodossa	<ul style="list-style-type: none"> Ohjelmointi alkaa sunnuntaina. Näppäimistö näyttää "Sunnuntai -nn : nn" Anna aika 24 tunnin kellossa ja paina [#]-näppäintä. Jos teet virheen, paina [#] kahdesti siirtyäksesi edelliseen syöttöön.

6.2.7 Viivästetty viritys

Viivästetty viritys saa järjestelmän virittymään määrätyn tuntimäärän kuluttua. Viivästetty viritys ei ole käytettävissä RF-näppäimistöistä (langattomista). Voit käyttää viivästettyä viritystä vaikka automaattisia viritysaikoja ei olisi ohjelmoitu. Jos viivästettyä viritystä käytetään päänäppäimistötilassa, se vaikuttaa kaikkiin alueisiin, joihin sinulla on käyttöoikeus. Jos sitä käytetään yhden alueen tilassa tai yhden alueen näppäimistöä, se vaikuttaa vain alueeseen, jolla työskentelet.



Viivästetty viritys ohittaa automaattisen viritysajan. Viivästetty viritys tarjoaa myös 15 minuutin esiviritysajan, kuten automaattisessa vityksessä.

Taulukko 15: Viivästetty viritys	
Viivästetyn vityksen asettaminen	Huomautuksia
[PIN][#][9][9]	<ul style="list-style-type: none"> Aloita viivästetyn vityksen asetusten ohjelmointi. Näppäimistö näyttää: "Viritä nn tunnin kuluttua # hyväksy"
Anna tuntien määrä vityksen viivästykselle [0][1] muodossa.	Anna tuntien määrä nykyisestä ajasta lähtien, jonka järjestelmän on odotettava ennen vitystä. Esimerkiksi, jos kello on 3:00 ip, ja haluat järjestelmän virittyvän kello 9:30 ip, anna [0][6][#]

6.2.8 Soittotila

Soittotila saa näppäimistön summerit piippaamaan joka kerta, kun kuorisuoja- tai sisääntulo-/poistumisvyöhyke laukaistaan, kun rikosilmoitinkeskus on pois käytöstä (ei viritetty). [#][7]-komentoa käytetään soittotilan ottamiseksi käyttöön ja poistamiseksi käytöstä.

Taulukko 16: Soittotila			
Toiminto	Laitteisto	Komentosarja	Mitä tapahtuu
Soittotilan ottaminen käyttöön	Teksti-näppäimistö LED-näppäimistö RF3341-näppäimistö	[PIN][#][7]	<ul style="list-style-type: none"> • "Soittotila käytössä" näkyy 5 sekunnin ajan. * • LED vilkkuu osoittaen, että signaali on lähetetty turvajärjestelmään. ** • Näppäimistön summerit piippaavat 2 sekunnin ajan, kun kuorisuoja- tai sisääntulo-/poistumisvyöhyke laukaistaan.
Soittotilan poistaminen käytöstä	Teksti-näppäimistö LED-näppäimistö RF3341-näppäimistö	[PIN][#][7]	<ul style="list-style-type: none"> • "Soittotila pois käytöstä" näkyy 5 sekunnin ajan. * • LED vilkkuu osoittaen, että signaali on lähetetty turvajärjestelmään. ** • Soittotila on pois käytöstä.
* Vain tekstinäppäimistö		** Vain LED-näppäimistö	

6.2.9 Käytön hallinta

Järjestelmä voi käyttää näppäimistön näppäinjärjestystä muiden sähkölaitteiden käyttöönottamiseksi. Käytön hallinta ei ole käytettävissä RF-näppäimistöstä (langattomasta) tai avaimista. Katso kohtaa *Ovenavauskoodi sivulla 24*.



Tätä ominaisuutta voidaan käyttää viritetyissä tai pois kytketty tiloissa.

Erityinen PIN, joka vaaditaan tätä ominaisuutta käytettäessä, on nimeltä käytön hallinnan PIN. Tällä PIN-koodilla voidaan hallita laitteita, jotka on aktivoitu lyhyeksi ajaksi (esimerkiksi oven lukitusmekanismi). Käytön PIN-koodin aktivoinnit tallennetaan historiapuskuriin.

Taulukko 17: Käytön hallinta		
Pois kytkentätyyppi	Komentosarja	Mitä tapahtuu
Hetkellinen käytönhallinnan aktivointi	[Käytönhallinta [PIN][Pois käytöstä]	Käytettävä laite on aktivoitu 10 sekunniksi.

6.2.10 Päivämäärän muuttaminen

Koska järjestelmän päivämäärä voidaan vaihtaa vain pääohjelmointitilassa, **et voi** ohjelmoida järjestelmän päivämäärää RF-näppäimistöä (langattomasta).



Kirjoita merkinnät ylös, että ne ovat valmiina siirtyessäsi pääohjelmointitilaan. Anna parametrit välittömästi. Jos syöttöjen välillä on 15 sekunnin tai sitä pitempi viive, 3 piippauksen virheäänimerkki kuuluu ja rikosilmoitinkeskus poistuu automaattisesti ohjelmointitilasta.

Taulukko 18: Päivämäärän muuttaminen

Päivämäärän muuttamisen vaiheet	Komentosarja	Jos hyväksyty, tekstinäppäimistössä näkyy:
Siirry pääohjelmointitilaan.	[Pääkäyttäjän PIN][#][0]	"2 Muuta päivämäärää" (näyttö siirtyy tähän)
Syötä 2 järjestelmän päivämäärän asetuksen ohjelmointia varten.	[2]	"Anna kuukausi" (01 ... 12)
Syötä kuukausi.	[0][1]–[1][2]	"Anna päivä" (01 ... 31)
Syötä päivä.	[0][1]–[3][1]	"Anna vuosi" (XX) lopuksi #
Syötä vuosi.	Vuoden kaksi viimeistä numeroa ja sen jälkeen [#].	"Kuukausi, päivä, vuosi" Pitkä äänimerkki tarkoittaa hyväksyntää.

Huomautus: Komentosarjan syöttäminen [Pääkoodi][#][0][2][#] saa tekstinäppäimistön näyttämään päivämäärän.

6.2.11 Järjestelmäkellon asettaminen

Koska järjestelmäkellon aika voidaan asettaa vain pääohjelmointitilassa, **et voi** ohjelmoida järjestelmäkelloa RF-näppäimistöä (langattomasta).



Kirjoita merkinnät ylös, että ne ovat valmiina siirtyessäsi pääohjelmointitilaan. Anna parametrit välittömästi. Jos syöttöjen välillä on 15 sekunnin tai sitä pitempi viive, 3 piippauksen virheäänimerkki kuuluu ja rikosilmoitinkeskus poistuu automaattisesti ohjelmointitilasta.

Tee tämä toimi tekstinäppäimistöä, koska LED-näppäimistössä ei näyt visuaalisia merkkejä.

Taulukko 19: Järjestelmäkellon asettaminen

Ajan asettamisvaiheet	Komentosarja	Jos hyväksyty, tekstinäppäimistössä näkyy:
Siirry pääohjelmointitilaan.	[Pääkäyttäjän PIN][#][0]	"6 Muuta aikaa" (näyttö siirtyy tähän)
Syötä 6 järjestelmän päivämäärän asetuksen ohjelmointia varten.	[6]	"Anna päivä" (1 ... 7)
Syötä päivä.	[1]–[7] sunnuntai lauantai	"Anna aika" (0100 ... 1259)
Syötä aika.	[0][1][0][0] – [1][2][5][9]	"Anna ap/ip" (4/6) lopuksi #
Syötä ap tai ip.	[4][#] jos ap, [6][#] jos ip	"Päivä – aika" Pitkä äänimerkki tarkoittaa hyväksyntää.

* Tämä näkyy vain yhden alueen tilassa

Huomautus: Komentosarjan syöttäminen [Pääkoodi][#][0][2][#] saa tekstinäppäimistön näyttämään päivämäärän.

7.0 Hätätöimenpiteet

7.1 Hälytysäänten tunnistaminen

Hälytysjärjestelmä voi olla ohjelmoitu jatkuvaa hälytysääntä tai jaksoittaista hälytysääntä varten. On tärkeää oppia tuntemaan ero palohälytyksen ja murtohälytyksen välillä, ennen kuin kohtaat varsinaisen hätätilanteen.

7.2 Hälytysten vaimentaminen

Kaikki hälytykset voidaan vaimentaa PIN-koodilla, jolla on pois kytkentä oikeudet. Vaimenna hälytys ja poista rikosilmoitinkeskus käytöstä (pois kytkentä) syöttämällä [PIN][Off] (tai [PIN][#] RF3341-näppäimistöä).

7.3 Varoitus

Se miten vastaat hälytykseen, riippuu pääasiassa hälytyksen tyypistä ja ajasta. Pyydä neuvoa järjestelmän asennusliikkeestä silloin kun järjestelmä asennetaan, **ei** myöhemmin (hälytyksen jälkeen) toiminta-suunnitelman tekemiseksi.

Jos on olemassa pienintäkään uhkaa vaarasta itsellesi tai muille rakennuksessa oleville, kuten palohälytyksen sattuessa, käske jokaista poistumaan rakennuksesta välittömästi. Älä mene sisään rakennukseen, ellei mukanasi ole turvallisuuspalvelujen henkilökuntaa tai he ovat antaneet luvan mennä sisään.

7.4 Varoitus rakennukseen menemisestä

Hälytys tapahtui, jos yksi tai useampi näistä tiloista on tosi:

- Hälytyskellot ja sireenit soivat (päällä).
- Punainen viritetty LED vilkkuu ja tekstinäppäimistöässä näkyy ”Vyöhykehälytys”
- Yksi tai useampi LED-näppäimistön vyöhyke LED-valoista vilkkuu.

Langalliset näppäimistöt tuottavat myös jaksottaisen äänen sisääntuloviiveen aikana normaalin tasaisen äänen sijaan.



RF3341-näppäimistöt eivät osoita, että hälytys tapahtuu tai on tapahtunut. Näillä näppäimistöillä sinun on luotettava hälytyksen signaaleihin muista järjestelmän laitteista.

Jos hälytystä ei ollut tutkittu, älä mene sisälle rakennukseen, ellei mukanasi ole asianmukaista turvallisuuspalvelujen henkilökuntaa.

7.5 Palohälytykset

Palohälytykset vaimennetaan antamalla [PIN] (pois kytkentä oikeuksilla) [Off]-näppäimellä.

Palohälytysjärjestelmä **ei** nollaudu ennen kuin savunilmaisimen hälytykset poistetaan käyttäen [Nollaus]-komentoa. Palohälytysjärjestelmä **ei** toimi ennen kuin tämä toimenpide on suoritettu. Katso alla olevaa kohtaa *Palohälytyksen nollaus*.

7.6 Palohälytyksen nollaus

Poistu rakennuksesta heti palohälytyksen aikana. Kun on määritetty, että tulipalooa ei ole, vaimenna hälytyskellot ja sireenit ennen kuin annat [Nollaus]-komennon.

[PIN][Nollaus]

Ennen [Nollaus]-komentoa tunnista, mikä savunilmaisimien hälytti, jotta hälytysvalvomo voi tarkistaa sen toiminnan.



Vaikka voit vaimentaa hälytykset RF3341-näppäimistöä, **et voi** nollata järjestelmää RF3341-näppäimistöä.

Anna [PIN] ja paina [Nollaus]-näppäintä savunilmaisimien nollaamiseksi palohälytyksen tapahduttua.



Jotta voit käyttää nollauskomentosarjaa, PIN-koodillasi on oltava pois kytkentä oikeudet.

Nollauskomento suorittaa palohälytyksen nollauksen, pariston testin ja poistaa kaikki järjestelmähäiriöt.

7.7 Palohäiriö

Palohäiriöviesti ja vyöhykenumero ilmaisee häiriötä palojärjestelmässä, kuten katkoa johdotuksessa, jolla valvotaan savunilmaisimia. Jos järjestelmä on kaupallisen palojärjestelmän (ei käytetä Suomessa) tilassa, palohäiriöviesti ilman vyöhykenumeroa osoittaa maadoitusvirheen.

Palohäiriö ilmaistaan lyhyellä piippauksella näppäimistön summereista joka 10 sekunti. Näppäimistön tekstissä lukee ”Palo vika” ja sitä seuraavat häiriötilassa olevat vyöhykkeet. LED-näppäimistöässä palavat palon ja häiriön LED-valot tasaisena ja vastaavien vyöhykkeiden LEDit palavat.



RF3341-näppäimistö ei voi ilmaista palohäiriötilaa.

Ilmoita asennusliikkeelle heti, jos palohäiriöviesti näkyy näytössä.

Vaimenna palohäiriön merkkiäni antamalla [PIN] ja paina [Off]-näppäintä (tai anna [PIN][#] RF3341-näppäimistöä). Kun ongelmat on ratkaistu, anna [PIN] ja paina [Off]-näppäintä([PIN][#] RF3341-näppäimistöä) "Palo vika" näytön poistamiseksi.

7.8 Paloturvallisuus



Mikään palonhavaintolaite tai järjestelmä ei ole 100 % idioottivarma.

Tämä palohälytysjärjestelmä voi tuottaa aikaisen hälytyksen kehittyvästä tulipalosta. Tällainen järjestelmä ei kuitenkaan varmista suojausta omaisuusvahingoilta tai hengenmenetykseltä. Mikä tahansa palohälytysjärjestelmä voi toimintahäiriön vuoksi jättää hälyttämättä tulipalon eri syistä (esim. savu ei ulotu suljetun oven takana olevaa ilmaista).

Jos asennettuna asuntoihin

Noudattamalla näitä ohjeita saat kohtuullisen paloturvallisuuden. Suorita seuraavat turvatoimet:

- **Minimoi vaaroja:** Vältä sängyssä tupakoimista, lasten jättämistä yksin kotiin ja puhdistamista syttyvillä aineilla.
- **Palovaroitusjärjestelmä:** Useimmat tulipalokuolemat tapahtuvat kotona ja useimmiten nukkuessa. Suojauksen minimi vaatii savunilmaisimet, jotka on asennettu kunkin makuutilan ulkopuolelle ja kuhunkin kerrokseen rakennuksessa.

Aikaisen hälytyksen lisäturvaksi aseta ilmaisimet kaikkiin erillisiin alueisiin, kuten pohjakerros, makuuhuoneet, ruokailuhuone, lämmityshuone ja käytävät.

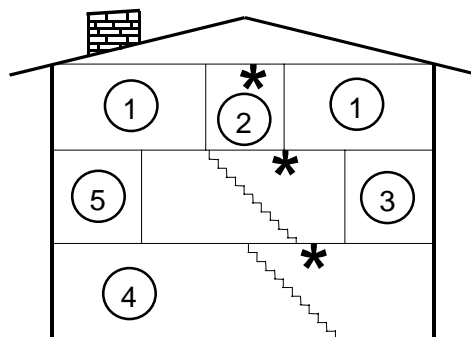
Laadi poistumissuunnitelma ja harjoittele sitä

Palovaroitus on hyödytön, ellei perhe suunnittele etukäteen nopeaa ja turvallista poistumista rakennuksesta.

- Piirrä koko talon pohjapiirros, jossa näkyy **kaksi** ulosmenoa kustakin makuuhuoneesta ja **kaksi** talosta. Koska porraskäytävissä ja halleissa voi olla esteitä tulipalon aikana, suunnitelmaan tulee kuulua ulosmenot makuuhuoneen ikkunoista. Tee kopiot suunnitelmasta ja harjoittele sitä kaikkien perheenjäsenten kanssa.

- Järjestä etukäteen tapaamispaikka asunnon **ulkopuolella poissa rakennuksesta**. Kun kaikki sisällä olijat ovat päässeet rakennuksen ulkopuolelle, heidän tulee heti mennä ennalta valittuun paikkaan, jossa heidät voidaan tunnistaa.

Kuva 3: Poistumissuunnitelma



- | | |
|-------------------|-------------------|
| 1 – makuuhuone | 4 – kellarikerros |
| 2 – käytävä | 5 – olohuone |
| 3 – ruokailuhuone | * – savunilmaisim |

Asenna savunilmaisim kuhunkin kerrokseen, myös kellarikerrokseen, mutta ei lattian alle eikä viimeistelemättömille ullakoille.

- Muodosta este perheenjäsenten ja tulipalon, savun ja myrkyllisten kaasujen välille (esimerkiksi sulje kaikki makuuhuoneen ovet ennen nukkumaanmenoa).
- Ohjaa lapsia avaamaan makuuhuoneen ikkunat ja poistumaan turvallisesti rakennuksesta. Jos ulosmeno ei ole mahdollista, opeta heitä pysymään avoimen ikkunan ääressä ja huutamaan apua, kunnes apu tulee paikalle.
- Jos palohälytys tapahtuu sen jälkeen, kun olette menneet nukkumaan, herätä lapset huutamalla heille suljetun oven takaa. Pyydä heitä pitämään makuuhuoneen ovet kiinni.
- **Jos makuuhuoneen oven yläosa on epämiellyttävän kuuma, älä avaa ovea.** Todennäköisesti toisella puolella on tuli, sietämätön kuumuus tai savua. Huuda kaikille perheenjäsenille, että he pitävät makuuhuoneensa ovet kiinni ja poistu rakennuksessa varareitin kautta.
- Jos oven yläosa ei ole epämiellyttävän kuuma, tue oven alaosaa jalallasi ja yläosaa kädelläsi ja avaa ovi noin tuuman verran. Ole valmis lyömään ovi kiinni, jos ovea vasten tuntuu painetta tai kuumaa ilmaa syöksyy sisään.

- Jos et tunne merkkejä liiallisesta kuumuudesta tai paineesta, **lähde huoneesta ja sulje ovi takanasi.** Huuda ohjeita kaikille perheenjäsenille ja lähde rakennuksesta heti ennalta suunniteltuja reittejä pitkin. Jos rakennuksessa on paksua savua, laskeudu konttaus- tai ryömimisasentoon, jotta pysyt savutason alapuolella.

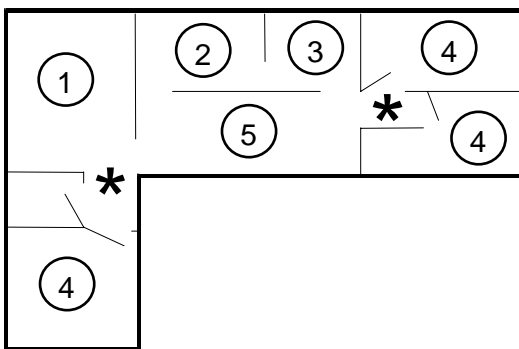
Asennuksessa huomioitavaa

Yksi tärkeimmistä tekijöistä palohälytysjärjestelmässä on sen oikea sijainti.

Seuraavassa on muutamia asioita, jotka tulee ottaa huomioon:

- **Älä** asenna savunilmaisimia tuulettumattomaan tilaan tai lähelle tuuletus- tai ilmastointiaukkoja, koska savu voi kiertää pois ilmaisimista. Paikat ilman sisääntuloaukkojen lähellä ovat suositeltavia.
- Vältä paikkoja, joissa voi normaalisti olla sakeaa savua, kuten keittiöt, autotallit tai lähelle takkoja.
- Älä asenna savunilmaisimia, missä normaali alueen lämpötila on yli 38 °C tai alle 0 °C.
- Vältä alueita, joissa on suuri kosteuspitoisuus ja paljon pölyä.
- Asenna kattokiinnitteiset ilmaisimet niin, että reuna ei ole 50 cm lähempänä seinää.
- Aseta seinäkiinnitteisten ilmaisimien yläreuna 10–30 cm.

Kuva 4: Savunilmaisimen asennus



- | | |
|-------------------|-------------------|
| 1 – oleskeluhuone | 4 – makuuhuone |
| 2 – ruokailuhuone | 5 – olohuone |
| 3 – keittiö | * – savunilmaisim |

Asenna savunilmaisimet makuupaikkojen ja oleskelutilojen väliin.

7.9 Näppäimistön hätähälytykset/hälytysten vaimentaminen

Hätähälytysnäppäimet [🔥], [❄️] ja [🛡️] voivat tuottaa tulipalon, erityisen hädän ja paniikin hälytyksen, jos asentaja on ne ohjelmoinut. Pyydä asennusliikettä selittämään näiden näppäinten toiminto. **Kun käytät hätänäppäintä, paina painiketta kaksi sekuntia hälytyksen saamiseksi.** Peruuta tai vaimenna nämä hälytykset käyttämällä pois kytkentäkomentosarjaa.

Jos hätähälytysnäppäimiä käytetään, merkitse näppäimet niiden toiminnon tunnistamiseksi.

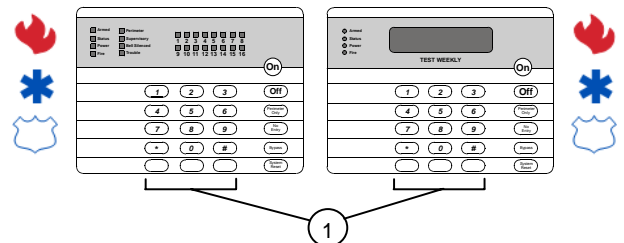
Merkitse vasemmanpuoleinen näppäin tulipalonnäppäimeksi. Tämä on ainoa näppäin, joka voidaan määrittää tulipalonnäppäimeksi.

Merkitse keskimmäinen näppäin erityiseksi hätänäppäimeksi.

Merkitse oikeanpuoleinen näppäin paniikinäppäimeksi.

RF-avaimissa paniikin signaali lähetetään turvallisuusjärjestelmään, kun kahta näppäintä painetaan alas samanaikaisesti vähintään kolmen sekunnin ajan.

Kuva 5: Näppäimistön hätähälytykset



1 – hätänäppäimet

7.10 Järjestelmän pois kytkentä (virityksen poistaminen) uhkatilan aikana

Uhka PIN-koodia käytetään (katso *osaa 8.0 Henkilökohtaiset käyttäjätunnukset (PIN) sivulla 22 ja osaa 8.4 PIN-koodin käyttäjätasot sivulla 23*) kun joku vaatii, uhkaamalla henkeäsi tai hyvinvointiasi, että sammutat järjestelmän. Kun tätä toimintoa käytetään, uhka PIN-koodi pois kytkee järjestelmän ja raportoi hiljaisen uhkahälytyksen, jos järjestelmä on yhdistetty hälytysvalvomoon. Käytä uhka PIN-koodia vain hätätapauksissa!

Voit antaa uhkan PIN-koodin mistä tahansa näppäimistöstä, mutta et voi pois kytkeä uhka aikana avaimesta. Uhkatilanteissa on vältettävä avaimen käyttöä pois kytkemiseksi, koska tämä estää sinua ilmoittamasta avun tarvetta vartiointipalvelulle.

Taulukko 20: Järjestelmän pois kytkentä uhan aikana

Laitteisto	Komentosarja	Mitä tapahtuu	Mitä tehdä
Teksti-näppäimistö LED-näppäimistö	[Uhka [PIN][Off]	<ul style="list-style-type: none"> Järjestelmä näyttää poistavan virityksen normaalisti. Uhkakoodi lähetetään vartiointipalveluun. 	Suojaa elämäsi ja hyvinvointiasi odottaessasi apua.
RF3341-näppäimistö	[Uhka [PIN][#]	<ul style="list-style-type: none"> Järjestelmä näyttää poistavan virityksen normaalisti. Uhkakoodi lähetetään vartiointipalveluun. 	Suojaa elämäsi ja hyvinvointiasi odottaessasi apua.
RF3332/RF3332E, RF3334/RF3334E	Ei käytetä		

8.0 Henkilökohtaiset käyttäjätunnukset (PIN)

8.1 Yleiset tiedot

Kun ohjelmoi henkilökohtaiset käyttäjätunnukset, on hyödyksi tuntea nämä termit:

- PIN:** Henkilökohtainen käyttäjätunnus. Käyttäjät antavat tämän neli- tai kuusinumeroisen koodin näppäimistössä järjestelmään pääsyksi. Voit määrittää PIN-koodin kullekin käyttäjälle 001–200.
- Käyttäjännumero:** Tämä numero tunnistaa kunkin järjestelmää käyttävän henkilön. Käytettävissä on 200 numeroa (001–200).
- Käyttäjätaso:** Tämä numero määrittää, mitä toimintoja kukin käyttäjä voi suorittaa.

Järjestelmäsi voi määrittää korkeintaan 200 PIN-koodia, kukin neljä tai kuusi numeroa pitkä. **Voit määrittää yhden PIN-koodin vain yhdelle käyttäjänumerolle.** Jos yrität määrittää saman PIN-koodin eri käyttäjälle, saat kolmen piippauksen virhemerkkiäänä eikä määritystä tehdä.

Käyttäjännumero 001 on määritetty pääkäyttäjälle. Sillä voidaan lisätä, poistaa tai muuttaa muita PIN-koodeja. Sillä voi aina käyttää kaikkia alueita, huolimatta sen ohjelmoinnista.

Käyttäjännumero 001 :n tehdasasetus PIN-koodi on 1 2 3 4. **Vaihda tämä PIN henkilökohtaiseen koodiisi ja ohjelmoi se pääkäyttäjän koodina.**

Älä koskaan ohjelmoi PIN-koodeja yleisillä merkkijonoilla, kuten 1 2 3 4, 1 1 1 1, tai 2 4 6 8 koska nämä ovat liian helposti arvattavissa.

8.2 PIN-koodin poistaminen

Poista PIN käytöstä seuraavasti:

- Anna [Pääkäyttäjän koodi] ja paina [#][0][0].
- Anna peruutettavan PIN-koodin käyttäjännumero ja paina [#].

Et voi ottaa käyttäjännumeroa 001 pois käytöstä tällä menetelmällä.

8.3 PIN-koodin muuttaminen

Koska voit muuttaa PIN-koodeja vain pääohjelmointitilassa, ne **eivät** ole ohjelmoitavissa RF-näppäimistöä (langattomasta). Muuta PIN-koodeja tekstinäppäimistöä, koska LED-näppäimistöllä ei näy tekstejä.



Kirjoita merkinnät ylös, että ne ovat valmiina siirtyessäsi pääohjelmointitilaan. Anna parametrit välittömästi. Jos syöttöjen välillä on 15 sekunnin tai sitä pitempi viive, 3 piippauksen virheäänimerkki kuuluu ja rikosilmoitinkeskus automaattisesti poistuu ohjelmointitilasta.

Taulukko 21: PIN-koodin muuttaminen

PIN-koodin muuttamisvaiheet	Komentosarja	Jos hyväksytty, tekstinäppäimistössä lukee:
Siirry pääohjelmointitilaan.	[Pääkäyttäjän PIN][#][0]	"0 Käyttäjän muutos" (näyttö siirtyy tähän)
Syötä 0 PIN-koodin asetuksen ohjelmointia varten.	[0]	"Anna käyttäjännumero" (001 ... 200)
Anna käyttäjän numero.	[0][0][0] – [2][0][0]	"Anna käyttäjätaso" Taso (0–6)
Anna käyttäjätaso.	[0]–[6]	"Anna alueet tai # kaikille"
Anna alueet (osat), joihin käyttäjällä on pääsyoikeudet.	[1], [2], [3], [4], [5], [6], [7], ja/tai [8] ja sen jälkeen [#]	"Anna seuraava alue, lopeta merkillä #" tai "Anna PIN"
Anna PIN.	Mitkä tahansa 4 tai 6 numeroa. Älä paina [#].	"Anna PIN uudelleen. Lopeta merkillä #" Pitkä äänimerkki tarkoittaa PIN-koodin hyväksyntää.
Anna PIN uudelleen ja sen jälkeen [#].	[PIN] (samat 4 tai 6 numeroa kuin edellisessä vaiheessa) sen jälkeen [#]	

Huomautus: Pääkäyttäjän PIN-koodilla voi muuttaa vain toisen PIN-koodin, jos pääkäyttäjän PIN on määritetty samoille alueille kuin PIN, jota muutetaan.

8.4 PIN-koodin käyttäjätasot

0 = Pääkäyttäjä

Voit antaa kaikki komennot, lisätä tai muuttaa PIN-koodeja määrättyillä alueilla, muuttaa aikaa ja päivämäärää, ohittaa, virittää, pois kytkeä, suorittaa järjestelmätestejä, nollata järjestelmän ja näyttää historian.

Käyttäjänumerolla 001 on oltava pääkäyttäjän käyttäjätaso. Millä tahansa tai kaikilla PIN-koodeilla voi olla pääkäyttäjän koodin toiminnot. Pääkäyttäjän koodilla on aina oikeus kaikkiin alueisiin (osiin).

1 = Rajoittamaton

Voi antaa kaikki komennot, ohittaa, virittää, pois kytkeä, nollata järjestelmän ja suorittaa järjestelmän testit. Ei voi muuttaa PIN-koodeja.

2 = Yleinen

Voi ohittaa, virittää ja pois kytkeä. Ei voi muuttaa PIN-koodeja, nollata järjestelmää, antaa [#][7] tai mitään [#][8] toimintoja.

3 = Vain viritys

Voi virittää järjestelmän vain [PIN][ON]-virityskomentosarjalla. Ei voi suorittaa muita toimintoja, mukaan lukien pois kytkentä.

4 = Tilapäinen

Voimassa vain määrätyn ajan (PIN vanhenee ennalta määritettynä päivänä). Se voi virittää ja pois kytkeä, mutta se ei voi suorittaa mitään muita toimintoja. Koodia voidaan käyttää pääkäyttäjän näppäimistöä, mutta vain yhden alueen tilassa. Jos käyttöoikeus määritetään useampaan kuin yhteen alueeseen, sinun on annettava tilapäisen

PIN-koodin vanhenemispäivä kaikille määritetyille alueille (katso *osaa 8.5 Vanhenemispäivän muuttaminen tilapäisille PIN-koodeille*).

5 = Uhka

Kun järjestelmän viritys poistetaan uhkakoodin avulla, hiljainen raportti lähetetään vartiointipalveluun. Uhkakoodia käytetään, kun käyttäjää pakotetaan poistamaan viritys järjestelmästä. Katso *osaa 7.10 Järjestelmän pois kytkentä (virityksen poistaminen) uhkatilan aikana sivulla 22.*

6 = Ovenavauskoodi

Kun annetaan PIN ja ovenavauskoodi, ovenavauksen hälytykselle ohjelmoitu hälytys (esim. sähkölukko) aktivoituu 10:ksi sekunniksi (toimii kun järjestelmä on viritetty tai pois kytketty).

8.5 Vanhenemispäivän muuttaminen tilapäisille PIN-koodille

Koska voit muuttaa PIN-koodien vanhenemispäivää vain pääohjelmointitilassa, ne **eivät** ole ohjelmoitavissa RF-näppäimistöä (langattomasta). Tee tämä toiminto tekstinäppäimistöä, koska LED-näppäimistöllä ei näy tekstejä.



Kirjoita merkinnät ylös, että ne ovat valmiina siirtyessäsi pääohjelmointitilaan. Anna parametrit välittömästi. Jos syöttöjen välillä on 15 sekunnin tai sitä pitempi viive, 3 piippauksen virheäänimerkki kuuluu ja rikosilmoitinkeskus poistuu ohjelmointitilasta.

Taulukko 22: Vanhenemispäivän muuttaminen

Vanhenemispäivän muuttamisen vaiheet	Komentosarja	Jos hyväksytty, tekstinäppäimistössä lukee:
Siirry pääohjelmointitilaan.	[Pääkäyttäjän PIN][#][0]	"3 Muuta koodin vanhenemispäivämäärää" * (näyttö siirtyy tähän)
Anna 3 koodin vanhenemispäivän asetusten ohjelmointia varten.	[3]	"Anna kuukausi" (01 ... 12)
Syötä vanhenemiskuukausi.	[0][1] – [1][2] tammikuu joulukuu	"Anna päivä" (01 ... 31)
Syötä vanhenemispäivä. Tilapäinen PIN vanhenee keskiyöllä valittuna päivänä.	[0][1]–[3][1]	"Anna vuosi" (XX) lopuksi #
Syötä vuosi.	Vuoden kaksi viimeistä numeroa ja sen jälkeen [#]	"Kuukausi, päivä, vuosi" Pitkä äänimerkki tarkoittaa hyväksyntää.
* Näkyy vain yhden alueen tilassa.	Huomautus: Komentosarjan syöttäminen [Pääkäyttäjän koodi][#][3][2][#] saa tekstinäppäimistön näyttämään tilapäisen vanhenemispäivän.	

9.0 Virhenäytöt

Voit lukea virhenäytöt vain, jos rikosilmoitinkeskuksen pois kytketty. Jotkin rikosilmoitinkeskuksen virheet, kuten akkuhäiriöt ja RF-häiriöt, aiheuttavat näppäimistön summereiden piippaamisen 10 sekunnin välein. Voit vaimentaa näppäimistön summerit 4 tunniksi syöttämällä:

[PIN][Off]

Summerit soivat jatkuvasti, kunnes ongelma on korjattu.



Tyhjennä virhenäyttö asennusliikkeen ohjeiden mukaisesti tai jos olet varma, että ongelma on ratkaistu.

Taulukko 23: Virhenäytöt

Virhe-/varoitusviestit		Selitys
LED-näppäimistö	Tekstinäppäimistö	
Virtavallo (vihreä) vilkkuu	Ohjaushäiriö syötä [#][8][7]	Virheviesti. Näytä viesti syöttämällä [PIN][#][8][7].
LED 1 palaa	AC vika	Virtakatkko. Rikosilmoitinkeskus toimii vara-akun virralla.
LED 2 palaa	Akkuvika *	Jos tapahtui virtakatkko, odota vähintään kaksi tuntia, kunnes akku latautuu, ja anna sen jälkeen [PIN][Nollaus] akun testin suorittamiseksi.
LED 3 palaa	Tiedonsiirtovirhe **	Rikosilmoitinkeskus ei pystynyt kommunikoidaan hälytysvalvomon kanssa.
LED 4 palaa	Järjestelmävika	Sisäinen virhe ohjauksen piirissä tai valinnaisessa piirissä. Katso osaa 9.1 <i>Järjestelmäviat</i> .
LED 5 palaa	Näppäimistövika	Yksi näppäimistöistä ei vastaa rikosilmoitinkeskukseen.
LED 6 palaa	Näppäimistön kansisuoja	Näppäimistön kotelo on avattu.
LED 7 palaa	MUX vika	Multipleksiväylä (osoitteellinen väylä) on viallinen tai oikosulussa.
LED 8 palaa	Lisä- tehovika	Lisäteho on oikosulussa.
	Vyöhykevika	Yksi näppäimistöistä ei vastaa rikosilmoitinkeskukseen. Tämä voi myös näkyä käynnistämisen yhteydessä; jos tämä tapahtuu, jätä viesti huomiotta.
	RF	Osoittaa ongelmaa RF-vyöhykkeessä (langattomassa).
	Likainen paloilm	Yksi multipleksin savunilmaisimista ei läpäissyt herkkyystestiä ja voi tarvita puhdistusta tai vaihtamista. Poista näppäimistön piippaus syöttämällä [PIN][Off]
* Akkuhäiriön viesti poistetaan vain [Nollaus]-komennolla tai toisella automaattisella akkustestillä, vaikka ongelma olisi korjattu.		* Tiedonsiirtolaitteen virheviesti poistetaan vain [Nollaus]-komennolla tai seuraavalla onnistuneella automaattisella järjestelmän pois kytkentä raportilla, vaikka ongelma olisi korjattu.

9.1 Järjestelmähäiriöt

Järjestelmähäiriöt määritetään kuten *Taulukko 24*:

Taulukko 24: Järjestelmähäiriöt	
[#][8][7] näytöt:	[#][8][9] näytöt:
RAM-vika	Järjestelmävika 01
RAM-vika	Järjestelmävika 02
EEPROM-vika	Järjestelmävika 03
Maadoitusvika	Järjestelmävika 04
2Ph/sireeni vika = yhteyden menetys sireeni/kahden puhelinlinjan moduuliin	Järjestelmävika 10
Linjan 1 vika = sireenin/kahden puhelinlinjan moduulin puhelinlinjan 1 vika	Järjestelmävika 11
Linjan 2 vika = sireenin/kahden puhelinlinjan moduulin puhelinlinjan 2 vika	Järjestelmävika 12
Sireeni vika = sireenin/kahden puhelinlinjan moduulin sireeni piirin vika	Järjestelmävika 13
Lisä- releen vika = sireeni/kahden puhelinlinjan moduulin lisäreleen vika	Järjestelmävika 14
Okt. releen vika = tiedonsiirron menetys okt. releen moduuliin	Järjestelmävika 20
Varattu vanhemmille ilmoitinkeskuksille	Järjestelmävika 50
AR IB jono täynnä = modeemipuskuri täynnä	Järjestelmävika 51
AR isäntä epäkunnossa = verkkodatan kytkin epäkunnossa	Järjestelmävika 52
AR ei rek. Modeemi = modeemi ei rekisteröity	Järjestelmävika 53
AR virtakatkos = virtalähde alle määritetyn kynnyksen	Järjestelmävika 54
AR verkko menetetty = verkon menetys	Järjestelmävika 55
AR Modeemi HW Virhe = modeemin laitteistohäiriö	Järjestelmävika 56
AR Modeemi SW Virhe = modeemin ohjelmistovirhe	Järjestelmävika 57
AR valinn. Väylävirhe = tiedonsiirron menetys vaihtoehtoiseen tiedonsiirtomodulaan	Järjestelmävika 58
AR vahingoittunut MSG = viestivirhe	Järjestelmävika 59
AltComm A Tx Virhe	Järjestelmävika 60
SarjaBI/F vika	
SarjaB Tx virhe	
SarjaB Rx virhe	
SarjaBVirtausVirhe	
AltComm A -virhe	
AltComm B -virhe	
AltComm B Tx Virhe	
AltComm A -virtaus	
AltComm B -virtaus	

10.0 Järjestelmän testaaminen

10.1 Vyöhyketesti

Vyöhyketesti vahvistaa, että ilmaisimet raportoivat hälytykset näppäimistölle. Vyöhyketesti toimii kaikilla vyöhykkeillä, paitsi 24 tunnin vyöhykkeillä ja palovyöhykkeillä. Kun näppäimistö on vyöhyketestissä, mitkään rikosilmoitin-keskuksen hälytykset eivät käynnistä hälytystä, paitsi 24 tunnin vyöhykehälytystä ja palohälytystä. Nämä hälytykset ohittavat vyöhyketestitoiminnon.

Tämä testi edellyttää, että manuaalisesti aiheutat hälytyksen kaikilla vyöhykkeillä.

Testin alussa, jos ohjelmoitu, raportti lähetetään hälytysvalvomoon ja sen jälkeen raportit yksittäisistä vyöhykkeistä niitä testattaessa. Kun vyöhyketesti on valmis, testin palautusraportti lähetetään hälytysvalvomoon.

Jos teet tämän testin pääkäyttäjän näppäimistöstä, näppäimistön täytyy olla yhden alueen tilassa. Vyöhyketestit eivät ole käytettävissä RF-näppäimistöistä (langattomista).



Testaa järjestelmä viikoittain.

Taulukko 25: Vyöhyketesti

Testityyppi	Komentosarja	Mitä tapahtuu	Mitä tehdä
Vyöhyketesti	[PIN][#][8][1]	<ul style="list-style-type: none"> "Testivyöhyke" näkyy ja sen jälkeen vyöhykkeiden numerot, joita ei testattu. * Testaamattomien vyöhykkeiden LED-valot vilkkuvat. ** "Testataan" näkyy ja sen jälkeen vyöhykkeen numero, jota testataan. * Testattavan vyöhykkeen LED syttyy ja palaa jatkuvasti. ** Kun kutakin vyöhykettä testataan, "Testivyöhyke" näkyy ja sen jälkeen loput testaamattomista vyöhykkeistä. * Kun kukin vyöhyke on testattu, sen LED sammuu. ** 	<ul style="list-style-type: none"> Testaa kukin vyöhyke kuten asennusliike neuvoo. Lopeta vyöhyketesti käyttäen [PIN][#].
* Vain tekstinäppäimistö		** Vain LED-näppäimistö	

10.2 Akkutestit

Jos tapahtuu virtakatko, rikosilmoitinkeskuksessa on vara-akku, joka toimii virtalähteenä keskukselle useita tunteja. Rikosilmoitinkeskus automaattisesti lataa akun, kun virta palautetaan.

Automaattisen akun testin suorittamisen lisäksi (2 minuutin välein), voit myös testata akun manuaalisesti. Tämä testi käyttää myös akkua aktivoimaan manuaalisesti kaikki järjestelmän summerit 2 sekunnin ajaksi (vain [PIN][#][8][5]). Jos akun jännite on alhainen, tulee akku vika ilmoitus (viittaa *osaan 9.0 Virhenäytöt sivulla 25*).

Jos teet tämän testin pääkäyttäjän näppäimistöä, näppäimistön täytyy olla yhden alueen tilassa. Järjestelmätetit eivät ole käytettävissä RF-näppäimistöistä (langattomista).

Testityyppi	Komentosarja	Mitä tapahtuu	Mitä tehdä
Paikallinen akun/summerin testi	[PIN][#][8][5]	<ul style="list-style-type: none"> Kaikki näppäimistön LED-valot syttyvät. Näppäimistön summeri ja kaikki hälytyksen tuottavat laitteet toimivat 2 sekuntia. Jos testi epäonnistuu, rikosilmoitinkeskus osoittaa ohjaushäiriötä. Katso <i>osaa 9.0 Virhenäytöt sivulla 25</i>. 	<ul style="list-style-type: none"> Jos summeri ei toimi tai jos akku ei toimi, ota yhteyttä asennusliikkeeseen.
Akkutesti	[PIN][Nollaus]	<ul style="list-style-type: none"> Rikosilmoitinkeskus suorittaa akun testin. Rikosilmoitinkeskus raportoi, että akun varaus on alhainen tai vähissä olevan akun palautus on tarpeen. 	<ul style="list-style-type: none"> Ota yhteys asennusliikkeeseen, jos saat alhaisen tai puuttuvan akun raportin.

10.3 Tiedonsiirtolaitteen testi

Tämä testi on käytettävissä vain, jos järjestelmä lähettää hälytyksiä ja järjestelmätietoja hälytysvalvomoon ja on asennusliikkeen ohjelmoima sallimaan tiedonsiirtolaitetestejä. Voit suorittaa tämän testin pääkäyttäjän näppäimistöä. Tilin asiakastunnusta alueelle 1 käytetään. Järjestelmätetit eivät ole käytettävissä RF-näppäimistöistä (langattomista).

Pitkä piippaus aluksi vahvistaa testin alkamisen. Jos testi onnistuu, summerista kuuluu taas yksi pitkä piippaus. Jos testi epäonnistuu, näppäimistön summerin ääni kuuluu jatkuvasti. Vaimenna summeri antamalla [PIN] ja painamalla [#]-näppäintä tai [*]-näppäintä.

Testityyppi	Komentosarja	Mitä tapahtuu	Mitä tehdä
Tiedonsiirtolaitteen testi	[PIN][#][8][2]	<ul style="list-style-type: none"> Yksi pitkä piippaus kuuluu. "Testi"-raportti lähetetään hälytysvalvomoon. Jos testi epäonnistuu, näppäimistön summerin ääni kuuluu jatkuvasti. 	<p>Vaimenna summeri painamalla [Nollaus].</p> <p>Huomautus: Tämä testi voi viedä muutaman minuutin, koska rikosilmoitinkeskus yrittää tarvittaessa kymmentä soittoa.</p>

10.4 Palohälyttimen kävelytesti

Tämä testi vahvistaa, että savunilmaisimet raportoivat hälytykset näppäimistöille. Palohälyttimen kävelytesti testaa kaikki palovyöhykkeet.

Tämä testi edellyttää, että manuaalisesti aiheutat hälytyksen kaikilla vyöhykkeillä.

Jos ohjelmoitu, palohälyttimen kävelytestiraportti lähetetään hälytysvalvomoon palohälyttimen kävelytestin alussa. Palohälytysraportteja ei lähetetä hälytysvalvomoon palohälyttimen kävelytestin aikana. Palohälyttimen kävelytestin palautus lähetetään palohälyttimen kävelytestin suorittamisen lopuksi.

Palohälyttimen kävelytesti kestää 20 minuuttia. Testiaika jatkuu 20 minuuttia joka kerta, kun testaat toisen vyöhykkeen.

Kun testaat palovyöhykkeen, kyseistä vyöhykettä seuraava ohjelmoitu hälytys aktivoidaan 5 sekunniksi.

Taulukko 28: Palohälyttimen kävelytesti

Testityyppi	Komentosarja	Mitä tapahtuu	Mitä tehdä
Palon kävelytesti	[PIN][#][9][1]	<ul style="list-style-type: none"> "Palotesti" näkyy ja sen jälkeen vyöhykkeiden numerot, joita ei testattu. * Testaamattomien vyöhykkeiden LED-valot vilkkuvat. ** "Palotestaus" näkyy ja sen jälkeen vyöhykkeen numero, jota testataan. * Testattavan vyöhykkeen LED syttyy ja palaa tasaisena. ** Kun kutakin vyöhykettä testataan, viesti "Palotesti" näkyy ja sen jälkeen loput testaamattomista vyöhykkeistä. * Kun kukin vyöhyke on testattu, sen LED sammuu. ** 	<ul style="list-style-type: none"> Testaa kukin vyöhyke kuten asennusliike neuvoo. Lopeta palohälyttimen kävelytesti käyttäen [PIN][#].
* Vain tekstinäppäimistö		** Vain LED-näppäimistö	



Palohälyttimen kävelytesti estää järjestelmää lähettämästä paloraportteja testin aikana.

10.5 Tapahtumahistorian lukeminen

Historia puskuri tallentaa viimeiset 400 tapahtumaa muistiin. Tekstinäppäimistö voi näyttää kaikki nämä tapahtumat. LED-näppäimistö näyttää vain vyöhykkeet (1–16), jotka hälyttivät viimeisen tapahtumahistorian lukemisen jälkeen. Jos teet tämän testin pääkäyttäjän näppäimistöstä, näppäimistön täytyy olla yhden alueen tilassa. RF3341-näppäimistö ei voi näyttää historiatapahtumia.

Taulukko 29: Tapahtumahistorian lukeminen			
Testityyppi	Komentosarja	Mitä tapahtuu	Mitä tehdä
Tapahtuma-historian lukeminen	[PIN][#][8][9]	<ul style="list-style-type: none"> Viimeinen tapahtuma näytetään. * Vyöhykkeen LED-valot vilkkuvat vyöhykkeille, jotka hälyttivät viimeisen tapahtumahistorian lukemisen jälkeen. ** Huomaus: Kun haluat lukea järjestelmän virhenäytöt, katso ohjeita <i>osasta 9.0 Virhenäytöt</i> .	<ul style="list-style-type: none"> Selaa tapahtumia käyttäen näppäimiä [9], [6] ja [#]. * Lopeta tapahtumahistoria käyttäen [PIN][#].
* Vain tekstinäppäimistö		** Vain LED-näppäimistö	

Historiatapahtumien selaaminen (vain tekstinäppäimistö)

Paina [#], kun haluat selata takaisin historiassa rivi riviltä.

Paina [9], kun haluat selata käänteisessä aikajärjestyksessä tapahtuman mukaan.

Paina [6], kun haluat selata tapahtumia aikaisimmasta (viimeisimpään päin) tapahtuman mukaan.

Kussakin tapahtumassa on kaksi tai kolme riviä tai näyttöä. Ensimmäinen rivi/näyttö on tapahtuman otsikko ja käyttäjä. Toinen rivi/näyttö on tapahtuman päivämäärä tai tehtävä muutos. Jos on kolmas rivi/näyttö, se on muutoksen päivämäärä.

Lopeta historiatila painamalla näppäintä [*] tai odota 20 sekuntia ja näppäimistö sulkeutuu automaattisesti.

Kun luet tapahtumahistoriaa pääkäyttäjän näppäimistöstä, kullakin alueella on oma historiansa.

11.0 Pääkäyttäjän näppäimistö (vain tekstinäppäimistö)

11.1 Yleiset tiedot

Järjestelmään voi kuulua pääkäyttäjän näppäimistö. Pääkäyttäjän näppäimistö on tekstinäppäimistö, jolla pääsee kaikille alueille, jotka sinulle on määritetty, eikä ainoastaan alueelle, joissa pääkäyttäjän näppäimistö sijaitsee. Tämä eroaa vakionäppäimistöstä siinä, että vakionäppäimistöillä päästään vain sille yhdelle alueelle, jossa ne sijaitsevat. Pääkäyttäjän näppäimistöstä annetut komennot vaikuttavat kaikille alueille, joille sinulla on käyttöoikeus. Jos tämä ei ole toivottua, pääkäyttäjän näppäimistö voi hallita kutakin aluetta yksittäin käyttäen yhden alueen tilaa. Yhden alueen tilassa voit hallita mitä tahansa tai kaikkia alueita, joille sinulla on käyttöoikeus (yksi kerrallaan). (katso *osaa 11.3 Yhden alueen tila*).



Käyttääksesi pääkäyttäjän näppäimistöä PIN-koodisi on oltava määritetty alueelle, jossa pääkäyttäjän näppäimistö sijaitsee.

11.2 Pääkäyttäjän näppäimistön näytöt

Pääkäyttäjän näppäimistön näytöt eroavat hieman vakionäppäimistöistä. Pääkäyttäjän näppäimistön näytöt vierittävät kunkin alueen tilaa ja sen jälkeen alueen numeroa. Esimerkiksi, jos kaikki alueet on viritetty, pääkäyttäjän näppäimistö selaa seuraavien näyttöjen läpi:

Viritetty alue 1	Viritetty alue 2	Viritetty alue 3	Viritetty alue 4	Viritetty alue 5	Viritetty alue 6	Viritetty alue 7	Viritetty alue 8
------------------	------------------	------------------	------------------	------------------	------------------	------------------	------------------

Jos vain alueet 1, 2, 3, 4, 6 ja 8 ovat viritettyjä, pääkäyttäjän näppäimistö selaa seuraavien näyttöjen läpi:

Viritetty alue 1	Viritetty alue 2	Viritetty alue 3	Viritetty alue 4	Valmis viritettäväksi alue 5	Viritetty alue 6	Valmis viritettäväksi alue 7	Viritetty alue 8
------------------	------------------	------------------	------------------	------------------------------	------------------	------------------------------	------------------

Alueet, jotka eivät ole valmiita, näyttävät ”Ei valmis”.

Taulukko 30 näet, mitä kukin pääkäyttäjän näppäimistön LED-toiminto esittää.

Taulukko 30: Pääkäyttäjän näppäimistön LED-valot			
LED	Ei pala	Vilkkuu	Palaa
Viritetty (punainen)	Kaikki alueet pois kytketty.	Yksi tai useampi alue on viritetty, tai tapahtui hälytys.	Kaikki alueet ovat viritettyjä, hälytyksiä ei tapahtunut.
Tila (vihreä)	Ei valmis viritettäväksi (jos viritetty LED on päällä, kaikki alueet ovat viritettyjä).	Vähintään yksi tai useampi vyöhyke ohitetaan.	Kaikki alueet ovat valmiita viritettäväksi.
Virta (vihreä)	Rikosilmoitinkeskus on menettänyt virran; ei vaihtovirtaa eikä akkua.	Rikosilmoitinkeskuksessa on ongelmia. Katso <i>osaa 9.0 Virhenäytöt sivulla 25</i> .	Normaali toiminta. Rikosilmoitinkeskus toimii vaihtovirralla virheettömästi.
Palo (punainen)	Ei palohälytyksiä.	Palovyöhyke hälytyksessä.	Palohäiriötila.

11.3 Yhden alueen tila

Yhden alueen tila hallitsee alueita yksi kerrallaan pääkäyttäjän näppäimistöltä.

Pääset yhden alueen tilaan antamalla [PIN]-koodin ja painamalla näppäintä [#] kahdesti. Tämä näyttää ensimmäisen alueen, jolle sinulla on käyttöoikeus. Anna tämän alueen komentosarja. Sinun ei tarvitse antaa PIN-koodia uudelleen. Siirry seuraavalle alueelle painamalla [#] kahdesti.

Poistu yhden alueen tilasta pitämällä näppäintä [*] alhaalla 2 sekunnin ajan. Järjestelmä lopettaa yhden alueen tilan myös automaattisesti 40 sekunnin kuluttua viimeisestä näppäilystä.

Esimerkki yhden alueen tilan käytöstä

Anna [PIN] ja paina [#]-näppäintä kahdesti:

[1][2][3][4][#][#].

Ensimmäinen alue, jolle sinulla on käyttöoikeus, näkyy: **”Valmis viritettäväksi. Kahvila.”**

Anna haluamasi komentosarja (tässä tapauksessa viritys) tälle alueelle: [#][On]

Siirry seuraavalle alueelle painamalla [#] kahdesti: [#][#].

Seuraava alue, jolle sinulla on käyttöoikeus, näkyy: **”Valmis viritettäväksi. Toimisto.”**

Anna tämän alueen komentosarja.

Poistu yhden alueen tilasta pitämällä näppäintä [*] alhaalla 2 sekunnin ajan.

11.4 Virittäminen pääkäyttäjän näppäimistöstä

Taulukko 31: Virittäminen pääkäyttäjän näppäimistöstä

Haluttu viritystyyppi	Komentosarja
Kaikkien alueiden viritys, joille sinulla on käyttöoikeus.	[PIN] ja virityskomentosarja Tämä virittää kaikki alueet, joille sinulla on käyttöoikeus, vaikka ne ovat jo viritettyjä.
Vain joidenkin alueiden viritys, joille sinulla on käyttöoikeus.	1. [PIN][#][#]. Olet yhden alueen tilassa. Ensimmäinen alue, jolle sinulla on käyttöoikeus, näkyy: ”Valmis viritettäväksi. Kahvila.” 2. Anna alueen virityskomentosarja. 3. Paina [#][#] avataksesi seuraavan alueen, jolle sinulla on käyttöoikeus. Seuraava alue, jolle sinulla on käyttöoikeus, näkyy: ”Valmis viritettäväksi. Toimisto.” 4. Anna alueen virityskomentosarja.
Viritettyäsi jotkin tai kaikki alueet, joille sinulla on käyttöoikeus, lopeta yhden alueen tila.	Poistu yhden alueen tilasta pitämällä näppäintä [*] alhaalla 2 sekunnin ajan. Järjestelmä lopettaa yhden alueen tilan myös 40 sekunnin kuluttua viimeisestä näppäilystä.

11.5 Virittämisen poisto pääkäyttäjän näppäimistöstä

Taulukko 32: Virittämisen poisto pääkäyttäjän näppäimistöstä

Haluttu pois kytkentätyyppi	Komentosarja
Kaikkien alueiden pois kytkentä, joille sinulla on käyttöoikeus.	[PIN][Off] Tämä pois kytkee kaikki alueet, joille sinulla on käyttöoikeus, vaikka ne olisivat jo pois kytketty.
Vain joidenkin alueiden pois kytkentä, joille sinulla on käyttöoikeus.	<ol style="list-style-type: none"> [PIN][#][#]. Olet yhden alueen tilassa. Ensimmäinen alue, jolle sinulla on käyttöoikeus, näkyy: ”Viritetty. Kahvila.” Paina [Off], jos sinä haluat pois kytkeä tämän alueen. Jos et, siirry seuraavaan vaiheeseen. Paina [#][#] avataksesi seuraavan alueen, jolle sinulla on käyttöoikeus. Seuraava alue, jolle sinulla on käyttöoikeus, näkyy: ”Viritetty. Toimisto.” Paina [Off], jos sinä haluat pois kytkeä tämän alueen. Jos et, siirry seuraavaan vaiheeseen.
Poistettuasi joidenkin tai kaikkien alueiden virityksen, joille sinulla on käyttöoikeus, lopeta yhden alueen tila.	Poistu yhden alueen tilasta pitämällä näppäintä [*] alhaalla vähintään 2 sekunnin ajan. Järjestelmä lopettaa yhden alueen tilan myös 40 sekunnin kuluttua viimeisestä näppäilystä.

12.0 Sanasto

Alue (osa)

Alue koostuu kun järjestelmä jaetaan 2, 3, 4, 5, 6, 7 tai 8 alueeseen tai osaan. Alueen sisällä olevilla näppäimistöillä voidaan olla vuorovaikutuksessa vain kyseisen alueen kanssa.

Alueisiin jaettu

Alueisiin jakaminen tarkoittaa järjestelmän jakamista 2, 3, 4, 5, 6, 7 tai 8 alueeseen tai osaan. Tämä sallii järjestelmän toimia 2, 3, 4, 5, 6, 7 tai 8 erillisenä järjestelmänä.

Asennusliike

Asennusliike on yritys, joka fyysisesti asensi järjestelmän. Se ei välttämättä ole sama yritys, joka valvoo järjestelmää (hälytysvalvomo).

Käytön hallinnan PIN

Käytön hallinnan PIN on erityinen koodi, jolla avaat rikosilmoitinkeskukseen liitetyt ovien lukot tai muut mekanismit tai suljet ne.

Laukaistu vyöhyke

Laukaistu vyöhyke on vyöhyke, joka ei ole valmis viritettäväksi (esim., avoin ovi tai ikkuna). Sitä voidaan myös kutsua laukaistuksi.

Mukautettu viritys

Mukautettu viritys on viritys, joka käyttää komentosarjaa [#][4]. Se on kelvollinen komentosarja vain, jos sen on ohjelmoinut asennusliike. Se on erityistyyppinen viritys, joka on suunniteltu yksilöllisiä asennustarpeita varten. Pyydä asennusliikettäsi tarkemmin selittämään mukautettu viritys.

Ovenisku

Rikosilmoitinkeskukseen liitetty mekanismi, joka rajoittaa pääsyä ovesta niille käyttäjille, joilla on ovenavauksen PIN.

Paikallinen järjestelmä

Paikallinen järjestelmä on järjestelmä, jossa on rikosilmoitinkeskus, jota ei ole ohjelmoitu soittamaan valvontapalveluun. Se hälyttää vain paikalliset (paikassa olevat) hälytyskellot tai sireenit, kun murtohälytys tai palohälytys tapahtuu.

Pakota viritys

Pakota viritys on järjestelmän viritystapa, jolla ohitetaan vyöhykkeet, jotka eivät ole viritysvalmiita. Sinun tulisi välttää pakota viritys –tapaa, koska se heikentää turvallisuustasoa.

Poistumisviive

Poistumisviive on ennalta määritetty aikamäärä, joka sallii alueelta poistumisen virituksen jälkeen.

Sisääntuloviive

Sisääntuloviive on ennalta määritetty aikamäärä, joka sallii pääsyn viritetylle alueelle.

Valvottu järjestelmä

Valvottu järjestelmä on järjestelmä, joka käyttää puhelin- tai tietoverkko-linjoja ilmoittamaan ohjelmoiduista epätavallisista tapahtumista kuten murto- tai tulipalohälytyksistä.

Hälytysvalvomo/Valvontapalvelu

Hälytysvalvomo/valvontapalvelu on laitos, jota käytetään jatkuvasti valvomaan puhelin- tai tietoverkkosignaaleja järjestelmästäsi. Niiden henkilökunta on koulutettu tekemään ilmoitus tarvittaessa viranomaisille.

Viritetty/Pois kytketty

Järjestelmän viritys (murtovyöhykkeet) käynnistää sen. Järjestelmän pois kytkentä sammuttaa sen. Muista, että tulipalon suojaus (jos asennettu) on aina viritetty/päällä 24h.

Pois kytkentäkomentosarja

Pois kytkentäkomentosarja on sarja näppäimiä, joita painat näppäimistöä järjestelmän virituksen poistamiseksi ja/tai hälytysten vaimentamiseksi. Siihen kuuluu PIN-koodi ja sen jälkeen komentopainike (#).

Vyöhyke (silmukka)

Vyöhyke on rikosilmoitinkeskukseen syöttö. Rikosilmoitinkeskuksessa on kahdeksan kiinteästi asennettua vyöhykettä ja lisävyöhykkeitä voidaan lisätä. Vyöhyke on tavallisesti jonkinlainen havaintolaite, joka on suunniteltu murtoja tai tulipaloa varten.

Vyöhyketoiminto

Vyöhyketoiminto on kuvaus, kuinka vyöhyke toimii järjestelmässä. Vyöhyketoiminnot tavallisesti määrittävät, kuinka vyöhyke vastaa, kun se on viritetty tai kun se havaitsee hälytyksen.

Vyöhykkeen ohittaminen

Vyöhykkeen ohittaminen on tapa viritää järjestelmä tietoisesti poistamalla viritettävät vyöhykkeet käytöstä.

Yhteinen alue

Yhteinen alue on alue, joka on yhdistetty toiseen alueeseen tai kaikkiin alueisiin. Sitä voidaan käyttää yhteisenä sisääntulona eri alueille. Pääkäyttäjän näppäimistö löytyy normaalisti yleiseltä alueelta. Yhteinen alue on viritetty vain, kun kaikki siihen liitetyt alueet ovat viritetyt. Sen pois kytketty, kun vähintään yhdestä siihen liitetystä alueesta on poistettu viritys.

13.0 Pikaohje

Testaa järjestelmä viikoittain varmistaaksesi sen toiminnan. Jos testauksessa havaitaan ongelmia, tai normaalissa toiminnassa havaitaan muutoksia, soita asennusliikkeeseen ja pyydä huoltoa. Valmistaja suosittelee järjestelmän akun vaihtoa 3–5 vuoden välein (ota yhteys asennusliikkeeseen).

Hälytysvalvomon puhelinnumero _____

Valvontapalvelun asiakastunnus _____

Asennusliikkeen puhelinnumero _____

Luettele alla olevassa kaaviossa suojatut tilat. Esimerkiksi, jos vyöhyke 1 on etuovi, asentajan tulisi kirjoittaa "Etuovi" vyöhyke 1:n riville.

Vyöhyke	Suojattu tila	Vyöhyke	Suojattu tila	Vyöhyke	Suojattu tila	Vyöhyke	Suojattu tila
1	_____	33	_____	65	_____	97	_____
2	_____	34	_____	66	_____	98	_____
3	_____	35	_____	67	_____	99	_____
4	_____	36	_____	68	_____	100	_____
5	_____	37	_____	69	_____	101	_____
6	_____	38	_____	70	_____	102	_____
7	_____	39	_____	71	_____	103	_____
8	_____	40	_____	72	_____	104	_____
9	_____	41	_____	73	_____	105	_____
10	_____	42	_____	74	_____	106	_____
11	_____	43	_____	75	_____	107	_____
12	_____	44	_____	76	_____	108	_____
13	_____	45	_____	77	_____	109	_____
14	_____	46	_____	78	_____	110	_____
15	_____	47	_____	79	_____	111	_____
16	_____	48	_____	80	_____	112	_____
17	_____	49	_____	81	_____	113	_____
18	_____	50	_____	82	_____	114	_____
19	_____	51	_____	83	_____	115	_____
20	_____	52	_____	84	_____	116	_____
21	_____	53	_____	85	_____	117	_____
22	_____	54	_____	86	_____	118	_____
23	_____	55	_____	87	_____	119	_____
24	_____	56	_____	88	_____	120	_____
25	_____	57	_____	89	_____	121	_____
26	_____	58	_____	90	_____	122	_____
27	_____	59	_____	91	_____	123	_____
28	_____	60	_____	92	_____	124	_____
29	_____	61	_____	93	_____	125	_____
30	_____	62	_____	94	_____	126	_____
31	_____	63	_____	95	_____	127	_____
32	_____	64	_____	96	_____	128	_____

Vyöhyke	Suojattu tila	Vyöhyke	Suojattu tila	Vyöhyke	Suojattu tila	Vyöhyke	Suojattu tila
129		159		189		219	
130		160		190		220	
131		161		191		221	
132		162		192		222	
133		163		193		223	
134		164		194		224	
135		165		195		225	
136		166		196		226	
137		167		197		227	
138		168		198		228	
139		169		199		229	
140		170		200		230	
141		171		201		231	
142		172		202		232	
143		173		203		233	
144		174		204		234	
145		175		205		235	
146		176		206		236	
147		177		207		237	
148		178		208		238	
149		179		209		239	
150		180		210		240	
151		181		211		241	
152		182		212		242	
153		183		213		243	
154		184		214		244	
155		185		215		245	
156		186		216		246	
157		187		217		247	
158		188		218		248	

14.0 Järjestelmän ominaisuuksien viiteopas

Hälytyslaitteiden kuuluvat äänet

Murto () Pulssi () Jatkuva
Tulipalo () Pulssi () Jatkuva

Näppäimistön lisähälytys [B] -näppäin

() Jatkuva () Hiljainen

Tässä järjestelmässä on uhkahälytystoiminto.

() Kyllä () Ei

Tässä järjestelmässä on tiedonsiirtovälineen testitoiminto.

() Kyllä () Ei

Järjestelmän käynnistäminen (virittäminen)

Normaali viritys

Teksti/LED-näppäimistö: [PIN][On]
RF3341: [PIN][#][1]

Kuorisuojan viritys – ei sisääntuloviivettä

Teksti/LED
Näppäimistö: [PIN][Viiveetön][Kuorisuojaus]
RF3341: [PIN][#][2]

Kuorisuojan viritys – sisääntuloviiveen kanssa

Teksti/LED-näppäimistö: [PIN][Kuorisuojaus]
RF3341: [PIN][#][3]

Maksimim turvan viritys

Teksti/LED-näppäimistö: [PIN][Viiveetön][On]
RF3341: [PIN][#][5]

Mukautettu viritys

[PIN][#][4] tätä varten: _____

Pakota viritys

Anna virityskomentosarja, ja sen jälkeen [Ohitus]-näppäin teksti/LED-näppäimistöissä tai [9]-näppäin RF3341-näppäimistöissä. Maksimimäärä vyöhykkeitä, jotka voidaan pakottaa virittymään on _____

Vyöhykkeen ohitus

[PIN][Ohitus] ja sen jälkeen [Vyöhykenumero].

Järjestelmän pikaviritys

Normaali viritys:

[#][On]

Kuorisuojan viritys – ei sisääntuloviivettä:

[#][Viiveetön][Kuorisuojaus]

Kuorisuojan viritys – sisääntuloviiveen kanssa:

[#][Kuorisuojaus]

Maksimim turvan viritys:

[#][Viiveetön][On]

Järjestelmän sammuttaminen (pois kytkentä)

Anna [PIN][Off] teksti/LED-näppäimistöille tai [PIN][#] RF3341-näppäimistöille

Alueisiin jakaminen

- () Alueisiin jakaminen käytössä
- () Alueisiin jakaminen ei käytössä
- () Alueiden määrä

Komennot muille järjestelmän toiminnoille

Soittotila [PIN][#][7]
Vyöhyketesti [PIN][#][8][1]
Akkutesti [PIN][Nollaus]
Tiedonsiirtolaitteen testi [PIN][#][8][2]
Virhenäyttö [PIN][#][8][7]
Virhenäytön palautus [PIN][Nollaus]
Tulipalohälytyksen nollaus [PIN][Nollaus]
Tapahtumahistorian lukeminen [PIN][#][8][9]
Tulipalon kävelytesti [PIN][#][9][1]

Ovenavauksen hallinta

Anna [Ovenavauskoodin PIN] ja sen jälkeen [Off].

Muistiinpanoja

© 2005 Bosch Security Systems
F01U008689B



Recyclable

BOSCH