

# Plena VAS -järjestelmän määrittäminen

## Configuration Software



**BOSCH**



# Sisällysluettelo

<b>1</b>	<b>Tietoja lyhyesti</b>	<b>5</b>
1.1	Oppaan tarkoitus	5
1.2	Digitaalinen asiakirja	5
1.3	Kohdeyleisö	5
1.4	Muut asiakirjat	5
1.5	Varoitukset ja huomautukset	5
<b>2</b>	<b>Järjestelmän yleistiedot</b>	<b>6</b>
2.1	Toimitus	6
2.2	Tuotenäkymä	6
<b>3</b>	<b>Aloittaminen</b>	<b>7</b>
3.1	Järjestelmävaatimukset	7
3.2	Asentaminen	7
3.3	Liittäminen	9
3.4	Käynnistäminen	9
<b>4</b>	<b>Määrittäminen</b>	<b>11</b>
4.1	System (Järjestelmä)	12
4.1.1	Number of routers (Reitittimien määrä)	12
4.1.2	Number of call stations (Soittoasemien määrä)	12
4.1.3	Number of call station keypads (Soittoasemien näppäimistöjen määrä)	12
4.1.4	EMG call station enable (EMG-soittoaseman käyttö)	13
4.1.5	Number of RC panels (Etäohjauskeskusten määrä)	13
4.1.6	Number of RCP extensions (Etäohjauskeskusten laajennusten määrä)	13
4.1.7	3-wire local volume control (3-johtiminen paikallinen äänenvoimakkuuden säädin)	13
4.1.8	Digital message control only controls business messages (Digitaalisten ääniviestien säädin ohjaa vain liikekuulutuksia) <sup>13</sup>	
4.1.9	EMG all call (EMG, kaikki kuulutukset)	13
4.1.10	Alternating broadcasting (Vaihtuva kuulutus)	13
4.1.11	Message is stopped when trigger is released (Viesti keskeytetään, kun hälytys annetaan)	13
4.1.12	Enable Soft Triggers (RS232) (Ota sarjakaapelipohjaiset käynnistykset käyttöön (RS232))	14
4.1.13	Painikkeet	14
4.2	Zones (Vyöhykkeet)	15
4.2.1	Vyöhykkeiden uudelleennimeäminen	15
4.2.2	Zone Group (Vyöhykeryhmä)	16
4.3	Supervision (Valvonta)	18
4.3.1	Line supervision (Kaiutinlinjojen vikavalvonta)	19
4.3.2	Tulojen valvonta	20
4.3.3	Short circuit check (Oikosulkutarkistus)	20
4.3.4	Network (Verkko)	20
4.3.5	Call / EMG (Kuulutus/hälytysviesti)	20
4.3.6	Spare (Varavahvistin)	21
4.3.7	Ground short (Maavuoto)	21
4.3.8	Mains (Verkkovirta)	21
4.3.9	Battery (Akku)	21

4.3.10	Message (Viesti)	21
4.3.11	EMG mic (Hälytysmikrofoni)	21
4.3.12	RC panel audio (Laajennusyksiköiden äänilyhteys)	21
4.3.13	Painikkeet	21
4.4	Messages (Viestit)	22
4.4.1	Tietoja wav-tiedostoista	22
4.4.2	Tietoja yhdistettävistä viesteistä	22
4.4.3	Select wave files (Valitse wav-tiedostot)	23
4.4.4	Viestipohjien muokkaaminen	24
4.4.5	Edit messages (Muokkaa viestejä)	29
4.5	Toimintojen ohjelmoiminen	35
4.5.1	Controller (Ohjain)	35
4.5.2	Router (Reititin)	42
4.5.3	Call station x (Soittoasema x)	42
4.6	Save configuration file (Tallenna määrittämistiedosto)	44
4.7	Määrittämistiedoston avaaminen	45
4.8	Modify password (Muokkaa salasanaa)	46
4.9	Upload configuration (Lähetä määrittämiset)	47
4.10	Upload messages and configuration (Lähetä viesti ja määrittämiset)	48
4.11	Lataa viestit ja konfigurointi	49

---

<b>5</b>	<b>Vianmäärittäminen</b>	<b>50</b>
----------	--------------------------	-----------

# 1 Tietoja lyhyesti

## 1.1 Oppaan tarkoitus

Tässä ohjelmiston käyttöoppaassa kerrotaan Plena VAS -äänievakuointijärjestelmän määrittäsohjelmiston asennuksessa ja käytössä tarvittavat tiedot.

## 1.2 Digitaalinen asiakirja

Ohjelmiston käyttöopas on saatavana myös digitaalisena asiakirjana Adobe PDF -muodossa. Viittauksissa digitaalisen asiakirjan lukuihin on hyperlinkit viitattuihin kohtiin. Käyttöoppaan kuvat saattavat poiketa todellisuudesta.

Tuotteisiin liittyviä tietoja ja asiakirjojen päivityksiä on osoitteessa [www.boschsecuritysystems.com](http://www.boschsecuritysystems.com).

## 1.3 Kohdeyleisö

Ohjelmiston käyttöopas on tarkoitettu äänievakuointijärjestelmien asentajille. Määrittäsohjelmiston käyttäjän on tunnettava Microsoft Windows -käyttöjärjestelmä ja äänievakuointijärjestelmät.

## 1.4 Muut asiakirjat

Saatavilla on seuraava lisäasiakirja:

- Plena-äänievakuointijärjestelmän asennus- ja käyttöopas (9922 141 1037x).

## 1.5 Varoitukset ja huomautukset

Tässä käyttöoppaassa käytetään neljää eri varoitustyyppiä. Varoitustyyppi liittyy läheisesti varoituksen noudattamatta jättämisen seurauksiin. Nämä varoitukset – vähiten vakavasta vakavimpaan – ovat:



### HUOMAUTUS!

Lisätietoja sisältävä varoitus. Huomautuksen noudattamatta jättäminen ei yleensä aiheuta laitteen vahingoittumista tai henkilövahinkoja.



### VAROITUS!

Laitteisto tai omaisuus voi vaurioitua tai henkilöille saattaa aiheutua pieniä vammoja, jos huomautusta ei huomioida.



### VAROITUS!

Laitteisto tai omaisuus voi vaurioitua vakavasti tai henkilöille saattaa aiheutua vakavia vammoja, jos vakavaa varoitusta ei huomioida.



### VAARA!

Vaarailmoituksen huomiotta jättäminen voi aiheuttaa vakavia vammoja tai kuolemanvaaran.

## 2 Järjestelmän yleistiedot

Määrittäsohjelmisto on edustaohjelma, jossa on graafinen käyttöliittymä (katso kohta *Osa 2.2 Tuotenäkymä*). Edustaohjelma näyttää eri määrittäskohteet erillisissä ikkunoissa, mikä helpottaa Plena-äänivakuointijärjestelmän vaiheittaista määrittästä.

Plena-äänivakuointijärjestelmän ohjain muodostaa Plena-äänivakuointijärjestelmän ytimen. Ohjaimella tallennetaan, hallitaan ja välitetään keskitetysti hätäkuulutukset, liikekuulutukset ja taustamusiikki. Plena-äänivakuointijärjestelmä voidaan määrittää palvelemaan ja hallitsemaan kaiutinvyöhykkeitä samanaikaisesti käyttämällä kaikkia saatavilla olevia Plena-tuoteperheen yksiköitä, muun muassa vähintään yhtä reititintä, soittoasemaa ja soittoaseman laajennusnäppäimistöä.

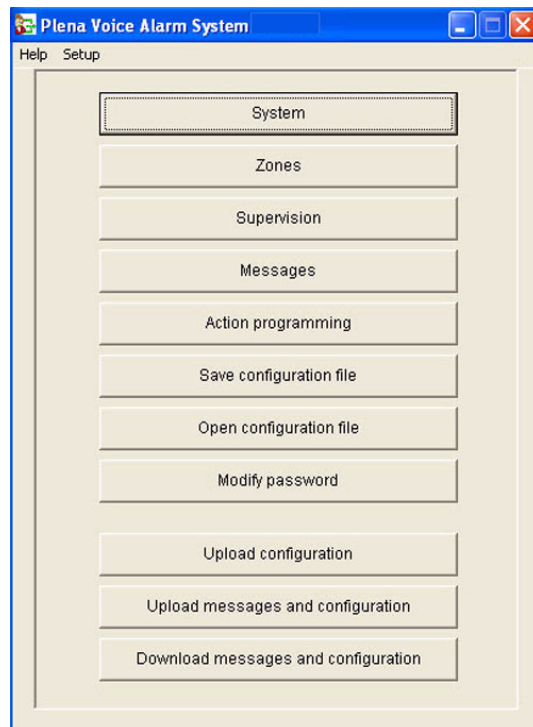
Plena-äänivakuointijärjestelmä voidaan määrittää tietokoneella, jossa määrittäsohjelmisto on käytössä.

### 2.1 Toimitus

Määrittäsohjelmisto toimitetaan CD-ROM-levyllä. CD-ROM-levy on Plena-äänivakuointijärjestelmän ohjaimen pahvilaatikossa.

### 2.2 Tuotenäkymä

Määrittäsohjelmiston päävalikko määrittäsohjelmiston asennuksen jälkeen:



**Kuva 2.1** Määrittäsohjelmiston päävalikko

## 3 Aloittaminen

Tässä luvussa kuvataan määrittäsohjelmiston asentamista, tietokoneen liittämistä Plena-äänivakuointijärjestelmän ohjaimen (LBB1990/00), ja ohjelmiston käynnistämistä sekä annetaan tietoja käyttöliittymästä (määrittäsohjelmiston päävalikko).

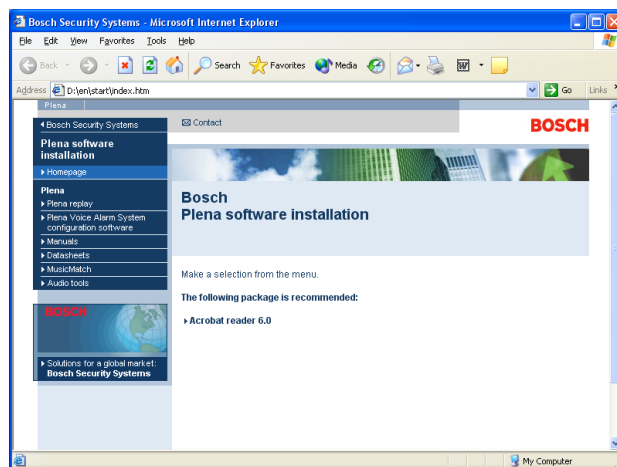
### 3.1 Järjestelmävaatimukset

Määrittäsohjelma voidaan asentaa mihin tahansa tietokoneeseen, jossa on Microsoft Windows 2000- tai Microsoft Windows XP -käyttöjärjestelmä. Varmista, että tietokone toimii oikein ja ettei siinä ole viruksia ennen ohjelmiston asentamista.

### 3.2 Asentaminen

Toimi seuraavasti:

1. Aseta Plena-CD-ROM-levy tietokoneen CD-ROM-asemaan. CD-ROM käynnistyy automaattisesti ja seuraavan kuvan kaltainen hakemistonäyttö avautuu. Ellei CD-ROM käynnisty automaattisesti:
  - Valitse Start (Käynnistä) > Run (Suorita).
  - Syötä X:\index.html. (Kirjoita X:n tilalle CD-ROM-aseman kirjaintunnus.)



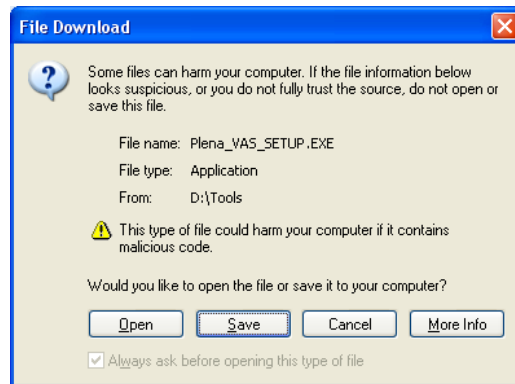
**Kuva 3.1** Hakemisto

2. Valitse vasemmanpuoleisessa sinisessä sarakkeessa Plena Voice Alarm System configuration software (Plena-äänivakuointijärjestelmän määrittäsohjelma). Seuraavan kuvan kaltainen asetusnäyttö avautuu.



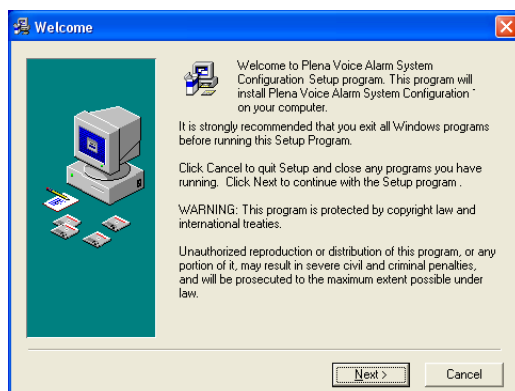
**Kuva 3.2** Asennustiedosto

3. Napsauta Plena\_VAS\_SETUP\_216.EXE-linkkiä. Seuraavan kuvan kaltainen tiedoston latausikkuna avautuu.



**Kuva 3.3** Tiedoston lataus

4. Avaa määrittysohjelmiston asennustiedosto valitsemalla Open (Avaa). Seuraavan kuvan kaltainen tervetuloikkuna avautuu. Valitse Next (Seuraava) ja seuraa näyttöön tulevia ohjeita.



**Kuva 3.4** Asennustiedosto

5. Suorita ohjelmiston asennusprosessi loppuun käynnistämällä tietokone uudelleen.



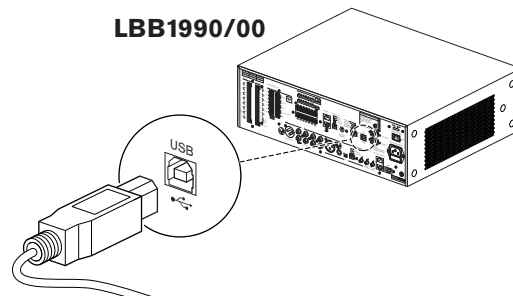
### 3.3 Liittäminen

Plena-äänievakuointijärjestelmän ohjain (LBB1990/00) voidaan liittää tietokoneeseen mukana toimitetulla USB-kaapelilla (katso seuraava kuva). Äänievakuointijärjestelmän ohjainta ei tarvitse kytkeä pois käytöstä.



#### HUOMAUTUS!

Määrittäsohjelmistoa voi käyttää myös ilman USB-yhteyttä Plena-äänievakuointijärjestelmän ohjaimen. Näin voidaan tehdä esimerkiksi silloin, kun halutaan luoda määrittäsohjelmistosta uutta äänievakuointijärjestelmää varten.



Kuva 3.5 Liittäminen LBB 1990/00 -ohjaimen

### 3.4 Käynnistäminen

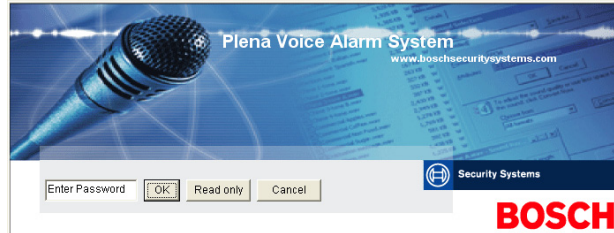
Toimi seuraavasti:

1. Siirry Windowsin työpöydälle.



Kuva 3.6 Työpöytä

2. Kaksoisnapsauta Plena Voice Alarm System Configuration -kuvaketta.
  - Read only (Vain luku) -painikkeella voit käyttää määrittäsohjelmiston valittuja toimintoja ilman salasanaa.
  - Cancel (Peruuta) -painike sulkee määrittäsohjelman.



**Kuva 3.7** Salasana

3. Syötä salasana Enter password (Syötä salasana) -tekstikenttään ja valitse OK.



**HUOMAUTUS!**

Oletussalasana on 12345678. Salasanan voi vaihtaa määrittäsohjelmistossa (katso kohta *Osa 4.8 Modify password (Muokkaa salasanaa)*). Vaihda salasana välittömästi ja tallenna se.



**VAROITUS!**

Evakuointistandardeissa kielletään pääsalasanan tai takaportin käyttö. Hukattua salasanaa ei voi vaihtaa. Ohjain on huollettava.

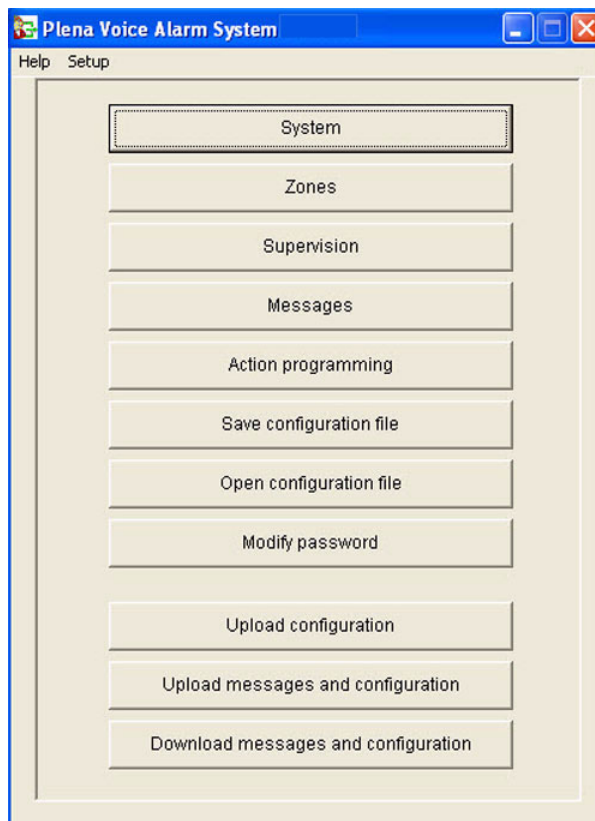
1. Määrittäksen päävalikko avautuu. Jatka kohdan *Osa 4 Määrittäminen* mukaisesti.



**HUOMAUTUS!**

On suositeltavaa tallentaa määrittästiedosto CD- tai DVD-levylle ja säilyttää levyä turvallisessa paikassa.

Katso kohta *Osa 4.6 Save configuration file (Tallenna määrittästiedosto)*, Sivu 44.



**Kuva 3.8** Määrittäksen päävalikko

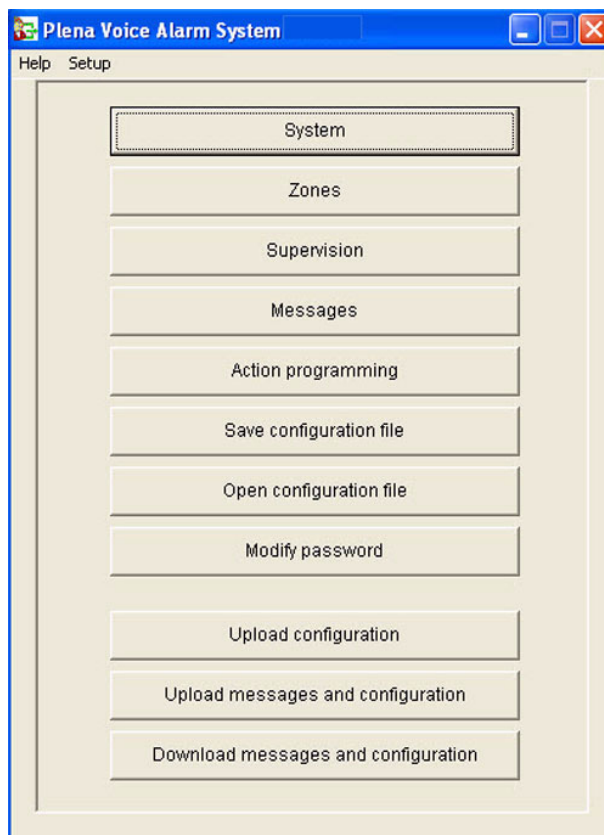
## 4 Määrittäminen

Plena-äänivakuointijärjestelmässä on aina yksi Plena-äänivakuointijärjestelmän ohjain (LBB1990/00). Äänivakuointijärjestelmän ohjainten määrää ei voi muuttaa määrittäsohjelmiston avulla.

Määrittäsohjelmiston päävalikosta pääsee kaikkiin määrittäsohjelmiston toimintoihin.

Lisätietoja järjestelmän laitekokoontamisesta on Plena-äänivakuointijärjestelmän asennus- ja käyttöoppaassa (9922 141 1037x).

Määrittäsohjelmiston päävalikossa on useita painikkeita. Määritä järjestelmä painikkeiden avulla. Painikkeet ylhäältä alas:



**Kuva 4.1** Määrittäsohjelmiston päävalikko

- Osa 4.1 System (Järjestelmä)
- Osa 4.2 Zones (Vyöhykkeet)
- Osa 4.3 Supervision (Valvonta)
- Osa 4.4 Messages (Viestit)
- Osa 4.5 Toimintojen ohjelmoiminen
- Osa 4.6 Save configuration file (Tallenna määrittäsohjelmiston tiedosto)
- Osa 4.7 Määrittäsohjelmiston tiedoston avaaminen
- Osa 4.8 Modify password (Muokkaa salasanaa)
- Osa 4.9 Upload configuration (Lähetä määrittäsohjelmistot)
- Osa 4.10 Upload messages and configuration (Lähetä viesti ja määrittäsohjelmistot)
- Osa 4.11 Lataa viestit ja konfigurointi

## 4.1 System (Järjestelmä)

System (Järjestelmä) -painike avaa System (Järjestelmä) -ikkunan. System (Järjestelmä) -ikkunan avulla voit syöttää tietoja järjestelmän sisältämistä laitteista.

Kuva 4.2 System (Järjestelmä) -ikkuna

### 4.1.1 Number of routers (Reitittimien määrä)

Valitse avattavasta Number of routers (Reitittimien määrä) -luetteloruudusta äänievakuointijärjestelmän reitittimien (LBB1992/00) määrä (0 - 9).

### 4.1.2 Number of call stations (Soittoasemien määrä)

Valitse avattavasta Number of call stations (Soittoasemien määrä) -luetteloruudusta järjestelmän soittoasemien (LBB1956/00) määrä (0 - 8).

### 4.1.3 Number of call station keypads (Soittoasemien näppäimistöjen määrä)

Valitse avattavasta Number of call station keypads (Soittoasemien näppäimistöjen määrä) -luetteloruudusta kuhunkin soittoasemaan liitettyjen soittoaseman näppäimistöjen (LBB1957/00) määrä (0 - 8).



#### HUOMAUTUS!

Soittoaseman numero vastaa tunnusta, joka määritetään järjestelmän laitteiston määrittämyksen aikana.

- 4.1.4 EMG call station enable (EMG-soittoaseman käyttö)**  
Tämä toiminto ei ole käytössä (mukana myöhempää käyttöä varten). Valitse EMG (Emergency) call station enable (EMG-soittoaseman käyttö) -valintaruutu (kaikki kuulutukset), jotta järjestelmässä otetaan käyttöön hätätilassa käytettävä soittoasema. Soittoasema 1 muuttuu EMG-soittoasemaksi.
- 4.1.5 Number of RC panels (Etäohjauskeskusten määrä)**  
Valitse avattavasta Number of RC panels (Etäohjauskeskusten määrä) -luetteloruudusta järjestelmässä käytettävien etäohjainten (LBB1995/00, LBB1996/00 ja LBB1997/00) määrä (0 - 2).
- 4.1.6 Number of RCP extensions (Etäohjauskeskusten laajennusten määrä)**  
Valitse avattavasta Number of RCP extensions (Etäohjauskeskusten laajennusten määrä) -luetteloruudusta järjestelmän kuhunkin etäohjauskeskukseen liitettyjen etäohjaimen laajennusten (LBB1998/00 ja LBB1999/00) määrä (0 - 9).
- 4.1.7 3-wire local volume control (3-johtiminen paikallinen äänenvoimakkuuden säädin)**  
Valitse 3-wire local volume control (3-johtiminen paikallinen äänenvoimakkuuden säädin) -valintaruutu, jos järjestelmässä käytetään 3-johtimista äänenvoimakkuuden ohitusta. Jos järjestelmässä käytetään 4-johtimista äänenvoimakkuuden ohitusta, varmista, että 3-wire local volume control (3-johtiminen paikallinen äänenvoimakkuuden säädin) -valintaruutua ei ole valittu.
- 4.1.8 Digital message control only controls business messages (Digitaalisten ääniviestien säädin ohjaa vain liikekuulutuksia)**  
Valitse Digital message control only controls business messages (Digitaalisten ääniviestien säädin ohjaa vain liikekuulutuksia) -valintaruutu, jos äänievakuointijärjestelmän ohjaimen takapaneelissa oleva digitaalisten ääniviestien voimakkuuden säädin ohjaa vain liikeviestien äänenvoimakkuutta, ei hätäviestien äänenvoimakkuutta.
- 4.1.9 EMG all call (EMG, kaikki kuulutukset)**  
Valitse EMG all call (EMG, kaikki kuulutukset) -valintaruutu, jos vain palomies voi käynnistää kuulutuksen kaikille vyöhykkeille. Tässä tapauksessa äänievakuointijärjestelmän ohjain ja etäohjain poistavat etupaneelin kaikkien vyöhykkeiden painikkeet käytöstä.
- 4.1.10 Alternating broadcasting (Vaihtuva kuulutus)**  
Valitse Alternating broadcast (Vaihtuva kuulutus) -valintaruutu, jos haluat, että eri vyöhykkeillä tai vyöhykeryhmissä lähetetään vähintään kahta viestiä, joita ei voi yhdistää ja joilla on sama prioriteetti. Jos tämä ei ole käytössä, vain ensimmäinen viesti lähetetään.

**HUOMAUTUS!**

Kun vaihtuva kuulutus on käytössä, vyöhykkeitä ei voi lisätä eikä poistaa kuulutuksen aikana. Reitityksen voi tehdä vain määrittämissä.

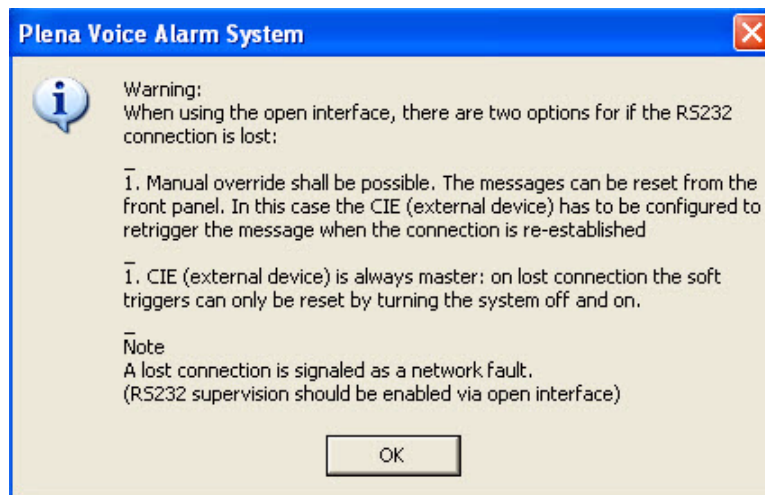
- 4.1.11 Message is stopped when trigger is released (Viesti keskeytetään, kun hälytys annetaan)**  
Valitse Message is stopped when trigger is released (Viesti keskeytetään, kun hälytys annetaan) -valintaruutu, jotta viesti keskeytetään, kun hälytys annetaan. Muussa tapauksessa koko viesti lähetetään ja keskeytetään sen jälkeen.

### 4.1.12 Enable Soft Triggers (RS232) (Ota sarjakaapelipohjaiset käynnistykset käyttöön (RS232))

Jotta tätä toimintoa voi käyttää, on luotava RS232-kaapeliliitäntä etupaneelin ja ulkoisen käynnistyslaitteen (tietokoneen) välille.

Valitse Enable Soft Triggers (RS232) (Ota sarjakaapelipohjaiset käynnistykset käyttöön (RS232)) -valintaruutu, jos RS232-liitäntä on käytössä.

Kun Enable Soft Triggers (RS232) (Ota sarjakaapelipohjaiset käynnistykset käyttöön (RS232)) -valintaruutu valitaan, näkyviin tulee seuraava ponnahdusikkuna:



Kuva 4.3 Enable Soft Triggers (RS232) (Ota sarjakaapelipohjaiset käynnistykset käyttöön (RS232)) -näyttö

Napsauttamalla OK-painiketta saat näkyviin seuraavat vaihtoehdot:

- **Override of soft triggers from the front panel** (Etupaneelin sarjakaapelipohjaisten käynnistysten ohitus):
  - Valitse tämä valintaruutu, jos sarjakaapelipohjaisten RS232-käynnistysten on ohitettava etupaneelin sarjakaapelipohjaiset käynnistykset.
- **External device is master, soft triggers cannot be overridden from the front panel** (Ulkoinen laite on päälaitte, eikä sarjakaapelipohjaisia käynnistyskäskyjä voi ohittaa etupaneelista):
  - Valitse tämä valintaruutu, jos etupaneelilla ei voi ohittaa RS232-liitännällä liitetyn ulkoisen laitteen (tietokoneen) sarjakaapelipohjaisia käynnistyskäskyjä.



#### HUOMAUTUS!

Tulo voidaan käynnistää vain laitekäynnistyskäskyllä tai sarjakaapelipohjaisella käynnistyskäskyllä. On suositeltavaa käyttää vain sarjakaapelipohjaisia käynnistyskäskyjä tai vain laitekäynnistyskäskyjä.

### 4.1.13

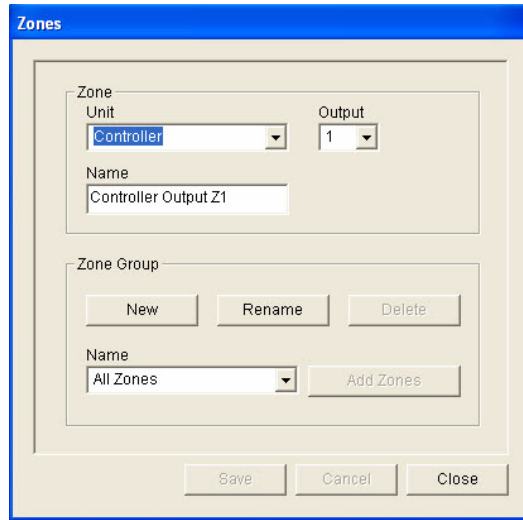
#### Painikkeet

System (Järjestelmä) -ikkunan alareunassa olevilla painikkeilla voit tehdä seuraavat toimet:

- Save (Tallenna) -painikkeella tallennetaan järjestelmän määrittäysten muutokset.
- Cancel (Peruuta) -painikkeella peruutetaan järjestelmän määrittäysten muutokset.
- Close (Sulje) -painikkeella suljetaan System (Järjestelmä) -ikkuna.

## 4.2 Zones (Vyöhykkeet)

Zones (Vyöhykkeet) -painike avaa Zones (Vyöhykkeet) -ikkunan. Zones (Vyöhykkeet) -ikkunassa voit uudelleennimetä vyöhykkeitä ja hallita vyöhykeryhmiä.



Kuva 4.4 Zones (Vyöhykkeet) -ikkuna

### 4.2.1 Vyöhykkeiden uudelleennimeäminen

Kaikilla vyöhykkeillä on oletusarvoinen nimi:

- Äänievakuointijärjestelmän ohjaimen (katso Unit (Yksikkö)) liitetyt vyöhykkeet on nimetty seuraavasti: Controller Output Z1 (Keskusyksikön lähtö Z1), Controller Output Z2 - Controller Output Z6. Valitse avattavasta Output (Lähtö) -luetteloruudusta lähdön numero.
- Äänievakuointijärjestelmän reitittimen (katso Unit (Yksikkö)) liitetyt vyöhykkeet on nimetty seuraavasti: Router N Output Z1 (Reitittimen N lähtö Z1), Router N Output Z2 - Router N Output Z6. Valitse avattavasta Output (Lähtö) -luetteloruudusta lähdön numero.



#### HUOMAUTUS!

N on äänievakuointijärjestelmän reitittimen numero. Se vastaa tunnusta, joka määritetään järjestelmän laitteiston määrittämisajan aikana.

Voit uudelleennimetä vyöhykkeitä seuraavasti:

1. Valitse avattavasta Unit (Yksikkö) -luetteloruudusta yksikkö, johon vyöhyke on liitetty (Controller (Ohjain), Router (Reititin) 1 - 9).
2. Valitse avattavasta Output (Lähtö) -luetteloruudusta vyöhykkeen lähtö, johon vyöhyke on liitetty (1 - 6).
3. Napsauta Name (Nimi) -tekstikenttää ja muuta vyöhykkeen nimeä.
4. Tallenna muutokset Save (Tallenna) -painikkeella.

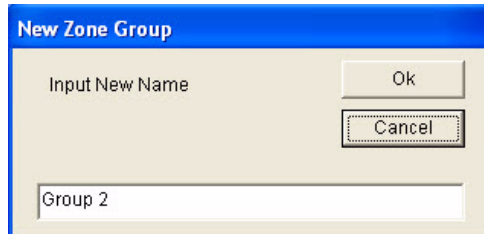
## 4.2.2

### Zone Group (Vyöhykeryhmä)

Vyöhykeryhmät koostuvat toisiinsa liittyvistä vyöhykkeistä ja mahdollistavat usean vyöhykkeen valitsemisen samalla kertaa. Esimerkiksi hotellissa kerrosten vyöhykeryhmään voidaan liittää vyöhykeryhmät Kerros1, Kerros2, Kerros3 jne.

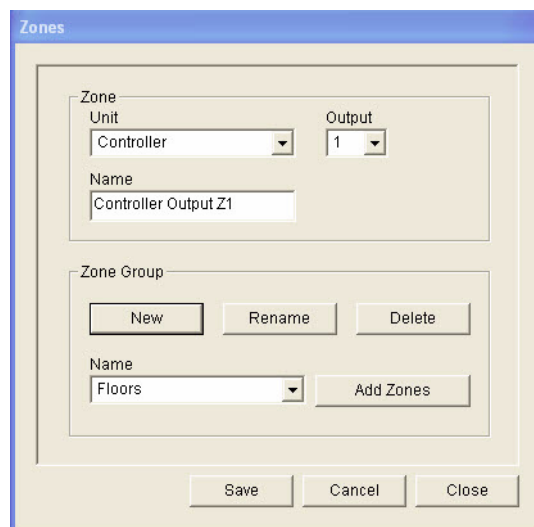
Lisää **uusi vyöhykeryhmä** seuraavasti:

1. Paina New (Uusi) -painiketta. Seuraavan kuvan kaltainen ikkuna avautuu.



**Kuva 4.5** Uusi vyöhykeryhmä (vaihe 1)

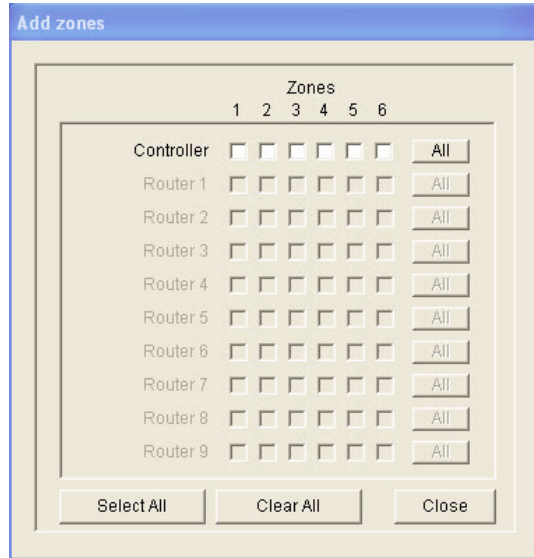
2. Syötä uuden vyöhykeryhmän nimi tekstikenttään (esimerkiksi Kerrokset) ja valitse OK. Ikkuna sulkeutuu ja uuden vyöhykeryhmän nimi näytetään vyöhykkeiden ikkunassa (esimerkki on seuraavassa kuvassa).



**Kuva 4.6** Uusi vyöhykeryhmä (vaihe 2)

3. Napsauta Add Zones (Lisää vyöhykkeitä) -painiketta, kun haluat lisätä vyöhykkeitä vyöhykeryhmään. Seuraavan kuvan kaltainen ikkuna avautuu.



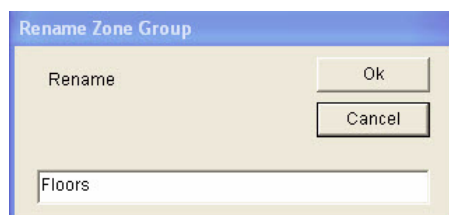


**Kuva 4.7** Vyöhykkeiden lisääminen (vaihe 3)

4. Valitse jokaisen vyöhykeryhmään lisättävän vyöhykkeen Zone (Vyöhyke) -valintaruutu:
  - All (Kaikki) -painikkeella valitaan kaikki yksikön vyöhykkeet.
  - Select All (Valitse kaikki) -painikkeella valitaan kaikki järjestelmän vyöhykkeet.
  - Clear All (Tyhjennä kaikki) -painikkeella tyhjenetään kaikki järjestelmän vyöhykkeet.
5. Sulje Add Zones (Lisää vyöhykkeitä) -ikkuna valitsemalla Close (Sulje). Zones (Vyöhykkeet) -ikkuna avautuu uudelleen (katso esimerkki kohdasta *Kuva 4.6*).
6. Tallenna muutokset Save (Tallenna) -painikkeella.

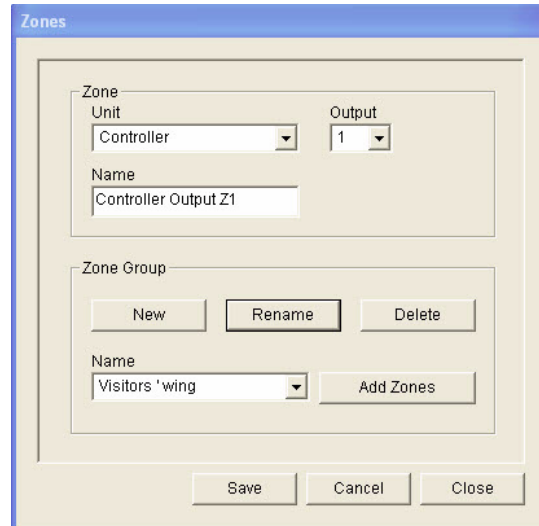
**Uudelleennimeä vyöhykeryhmä** seuraavasti:

1. Valitse vyöhykeryhmä, jonka nimen haluat muuttaa, avattavasta Name (Nimi) -luetteloruudusta Zone Group (Vyöhykealue) -osiossa (esimerkiksi Kerrokset).
2. Napsauta Rename (Nimeä uudelleen) -painiketta. Seuraavan kuvan kaltainen ikkuna avautuu.



**Kuva 4.8** Vyöhykeryhmän uudelleennimeäminen (vaihe 2)

3. Syötä vyöhykeryhmän uusi nimi (esimerkiksi Vierailijoiden siipi) tekstikenttään ja valitse OK. Ikkuna sulkeutuu ja uuden vyöhykeryhmän uusi nimi näytetään vyöhykkeiden ikkunassa (esimerkki on seuraavassa kuvassa).



**Kuva 4.9** Vyöhykeryhmän uudelleennimeäminen (vaihe 3)

4. Tallenna muutokset Save (Tallenna) -painikkeella.

**Poista vyöhykeryhmä** seuraavasti:

1. Valitse poistettava vyöhykeryhmä avattavasta Name (Nimi) -luetteloruudusta Zone Group (Vyöhykeryhmä) -osiossa.
2. Poista vyöhykeryhmä painamalla Delete (Poista) -painiketta.



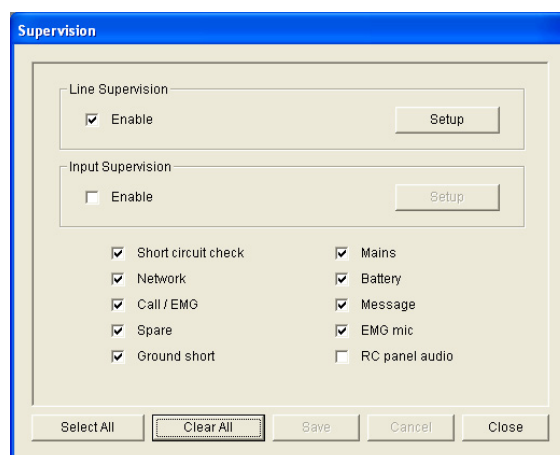
#### **HUOMAUTUS!**

Itse vyöhykkeitä ei poisteta järjestelmästä.

## 4.3

### Supervision (Valvonta)

Supervision (Valvonta) -painike avaa Supervision (Valvonta) -ikkunan. Tämän ikkunan avulla voi määrittää järjestelmän valvonnan asetukset.



**Kuva 4.10** Supervision (Valvonta) -ikkuna

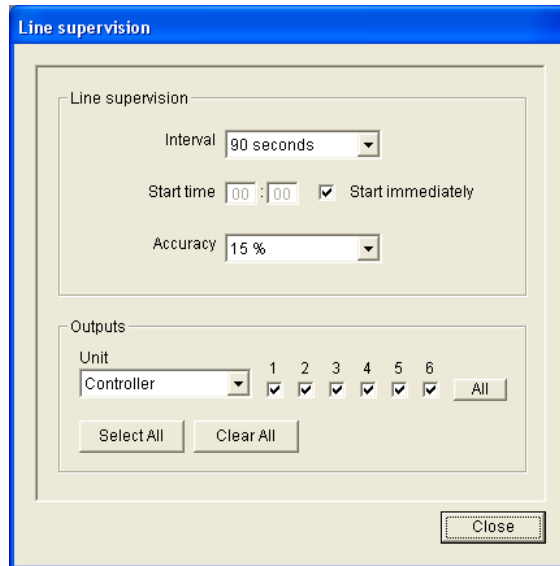
### 4.3.1

#### Line supervision (Kaiutinlinjojen vikavalvonta)

Ota kaiutinlinjojen valvonta käyttöön tai poista se käytöstä Enable (Ota käyttöön) -valintaruudun avulla. Valintaruutu on oletusarvoisesti valittu eli kaiutinlinjojen valvonta on käytössä. Kaiutinlinjoja valvotaan valvomalla linjaimpedanssia. Impedanssin valvonnan väliaikaa ja tarkkuutta voidaan säätää.

Voit määrittää kaiutinlinjojen valvonnan seuraavasti:

1. Paina Setup (Asetukset) -painiketta Supervision (Valvonta) -ikkunan Line supervision (Kaiutinlinjojen valvonta) -osiossa. Seuraavan kuvan kaltainen ikkuna avautuu.



**Kuva 4.11** Line supervision (Kaiutinlinjojen valvonta) -ikkuna

2. Valitse kahden peräkkäisen impedanssitarkistuksen välinen aika avattavasta Interval (Aikaväli) -luetteloruudusta (30 sekuntia, 60 sekuntia, 90 sekuntia, 5 min, 15 min, 30 min, 1 tunti, 5 tuntia, 10 tuntia, 24 tuntia).
3. Syötä kaiutinlinjojen valvonnan aloituskellonaika tai valitse Start immediately (Käynnistä välittömästi) -valintaruutu, jos valvonnan on käynnistyttävä automaattisesti.
4. Valitse impedanssimittauksen tarkkuus avattavasta Accuracy (Tarkkuus) -luetteloruudusta (5 %; 7,5 %; 10 %; 15 %; 20 %).



#### HUOMAUTUS!

Jos yksikössä käytetään EOL (End Of Line) -vikavalvontaa, siinä ei suoriteta impedanssimittauksia. Tämä valitaan reititinkohtaisesti.

Valitse lähdöt seuraavasti:

1. Valitse yksikön lähtö avattavasta Unit (Yksikkö) -luetteloruudusta.
2. Valitse kunkin valvottavan lähdön valintaruutu:
  - All (Kaikki) -painikkeella valitaan kaikki valintaruudut.
  - Select All (Valitse kaikki) -painikkeella valitaan kaikki valintaruudut.
  - Clear All (Tyhjennä kaikki) -painikkeella tyhjennetään kaikki valintaruudut.
3. Sulje Line supervision (Kaiutinlinjojen valvonta) -ikkuna valitsemalla Close (Sulje). Supervision (Valvonta) -ikkuna avautuu uudelleen. Katso esimerkki kohdasta *Kuva 4.11*.

### 4.3.2

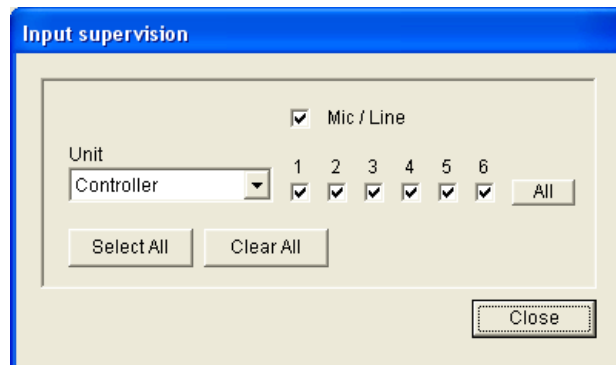
#### Tulojen valvonta

Ota tulojen valvonta käyttöön tai poista se käytöstä Enable (Ota käyttöön) -valintaruudun avulla. Valintaruutua ei ole oletusarvoisesti valittu eli kaiutinlinjojen valvonta ei ole käytössä. Tulojen valvonta voidaan määrittää

- järjestelmän kullekin hälytyksen käynnistystulolle
- äänievakuointijärjestelmän ohjaimen mikrofoni-/linjatulolle.

Voit määrittää tulojen valvonnan seuraavasti:

1. Paina Setup (Asetukset) -painiketta Supervision (Valvonta) -ikkunan Input Supervision (Tulojen valvonta) -osiossa. Seuraavan kuvan kaltainen ikkuna avautuu.



**Kuva 4.12** Input supervision (Tulojen valvonta) -ikkuna

2. Valitse yksikkö, johon tulot on liitetty, avattavasta Unit (Yksikkö) -luetteloruudusta (esimerkiksi Controller (Ohjain)).
3. Valitse Mic/Line (Mikrofoni-/linjatulo) -valintaikkuna, jos ohjaimen mikrofoni- tai linjatuloja on valvottava.
4. Valitse valvottavien tulojen valintaikkunat (1 - 6, hälytyksen käynnistys). Poista valinta niiden tulojen valintaikkunoista (1 - 6, hälytyksen käynnistys), joiden valvonta on poistettava käytöstä.
  - All (Kaikki) -painikkeella valitaan kaikki valintaruudut.
  - Select All (Valitse kaikki) -painikkeella otetaan valvonta käyttöön kaikille valittuun yksikköön liitetyille hälytyksen käynnistystuloille.
  - Clear All (Tyhjennä kaikki) -painikkeella poistetaan valvonta käytöstä kaikilta valittuun yksikköön liitetyiltä hälytyksen käynnistystuloilta.

### 4.3.3

#### Short circuit check (Oikosulkutarkistus)

Short circuit check (Oikosulkutarkistus) -valintaruudun avulla voit ottaa järjestelmän oikosulkujen valvonnan käyttöön tai poistaa sen käytöstä. Valintaruutu on oletusarvoisesti valittu. Jos kaiutinlinjalla on oikosulku, linja eristetään.

### 4.3.4

#### Network (Verkko)

Network (Verkko) -valintaruudun avulla voit ottaa verkon valvonnan käyttöön tai poistaa sen käytöstä. Verkko tarkoittaa tässä tietoliikenneyhteyttä kaikkiin määritettyihin reitittämiin, etäohjauskeskuksiin, etäohjauskeskusten laajennuksiin ja reitittimien ääniyhteyksiin. Valintaruutua ei ole oletusarvoisesti valittu eli verkon valvonta ei ole käytössä.

### 4.3.5

#### Call / EMG (Kuulutus/hälytysviesti)

Call / EMG (Kuulutus/hälytysviesti) -valintaruudun avulla voit ottaa kuulutusten päätevahvistimen valvonnan käyttöön tai poistaa sen käytöstä. Valintaruutu on oletusarvoisesti valittu eli kuulutusten päätevahvistimen valvonta on käytössä.

#### 4.3.6 Spare (Varavahvistin)

Spare (Varavahvistin) -valintaruudun avulla voit ottaa varapäätevahvistimen valvonnan käyttöön tai poistaa sen käytöstä. Valintaruutu on oletusarvoisesti valittu eli kuulutusten varapäätevahvistimen valvonta on käytössä.

#### 4.3.7 Ground short (Maavuoto)

Ground short (Maavuoto) -valintaruudun avulla voit ottaa maavuototarkistuksen käyttöön tai poistaa sen käytöstä. Maavuototarkistus on oletusarvoisesti valittu (käytössä) eli kaiutinlinjojen kaapelien maavuotojen havaitseminen on käytössä. Järjestelmä toimii silti.

#### 4.3.8 Mains (Verkkovirta)

Mains (Verkkovirta) -valintaruudun avulla voit ottaa verkkovirran valvonnan käyttöön tai poistaa sen käytöstä. Valintaruutu on oletusarvoisesti valittu eli verkkovirran valvonta on käytössä.

#### 4.3.9 Battery (Akku)

Battery (Akku) -valintaruudun avulla voit ottaa akun valvonnan käyttöön tai poistaa sen käytöstä. Valintaruutu on oletusarvoisesti valittu eli akun valvonta on käytössä.

#### 4.3.10 Message (Viesti)

Message (Viesti) -valintaruudun avulla voit ottaa viestien valvonnan käyttöön tai poistaa sen käytöstä. Valintaruutu on oletusarvoisesti valittu eli viestien valvonta on käytössä.

#### 4.3.11 EMG mic (Hälytysmikrofoni)

EMG mic (Hälytysmikrofoni) -valintaruudun avulla voit ottaa valvonnan käyttöön äänievakuointijärjestelmän ohjaimeen ja etäohjaimiin liitetulle kannettavalle hälytysmikrofonille tai poistaa valvonnan käytöstä. Valintaruutu on oletusarvoisesti valittu eli hälytysmikrofoni on käytössä.

#### 4.3.12 RC panel audio (Laajennusyksiköiden ääniyhteys)

Valvoo etäohjaimen ja ohjaimen välistä ääniyhteyttä. Valintaruutu on oletusarvoisesti valittu eli etäohjauskeskuksen ääni on käytössä.

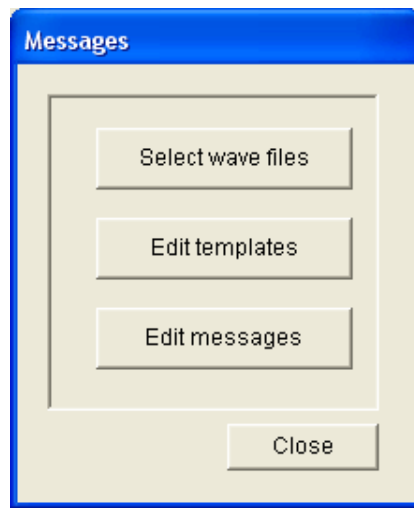
#### 4.3.13 Painikkeet

Supervision (Valvonta) -ikkunan alareunassa olevilla painikkeilla voit tehdä seuraavat toimet:

- Select All (Valitse kaikki) -painikkeella valitaan kaikki valintaruudut.
- Clear All (Tyhjennä kaikki) -painikkeella tyhjennetään kaikki valintaruudut.
- Save (Tallenna) -painikkeella tallennetaan Supervision (Valvonta) -ikkunan muutokset.
- Cancel (Peruuta) -painikkeella peruutetaan Supervision (Valvonta) -ikkunan muutokset.
- Close (Sulje) -painikkeella suljetaan Supervision (Valvonta) -ikkuna.

## 4.4 Messages (Viestit)

Messages (Viestit) -painikkeella avataan Messages (Viestit) -ikkuna. Tämän ikkunan avulla voi hallita viestejä.



Kuva 4.13 Messages (Viestit) -ikkuna

### 4.4.1 Tietoja wav-tiedostoista

Kaikki viestit koostuvat vähintään yhdestä wav-tiedostosta. Nämä wav-tiedostot on valittava tietokoneesta. Wav-tiedostot ovat digitaalisia äänitiedostoja. Äänievakuointijärjestelmän ohjaimen mukana tuleva CD-ROM sisältää joukon tällaisia tiedostoja.



#### HUOMAUTUS!

Toimitettujen wav-tiedostojen oletussijainti on C:\Program Files\Bosch\Plena Voice Alarm System\Configuration\Sounds.

Voit myös luoda uusia wav-tiedostoja esimerkiksi CD-ROM-levyllä olevien apuohjelmien avulla. Katso seuraavasta taulukosta tiedot wav-tiedostojen vaadituista ominaisuuksista:

<b>Tietomuoto</b>	WAV-tiedosto, 16-bit PCM, mono
<b>Tuetut näytteenottotaajuudet (fs)</b>	24 kHz, 22,05 kHz, 16 kHz, 12 kHz, 11,025 kHz, 8 kHz



#### HUOMAUTUS!

Äänievakuointijärjestelmän ohjaimen tallennettavien wav-tiedostojen enimmäismäärä on 254. Kaikkien wav-tiedostojen yhteenlasketun koon on oltava alle 16 Mt.

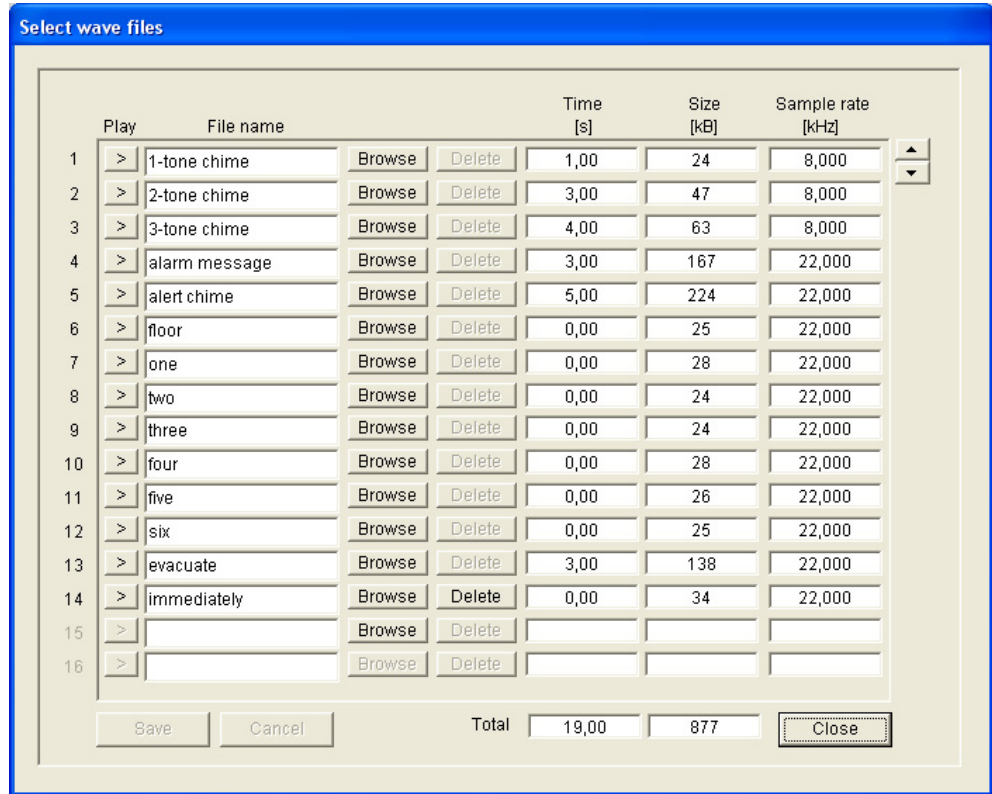
### 4.4.2 Tietoja yhdistettävistä viesteistä

Yhdistettävä viesti on erityinen viestityyppi (katso esimerkki kohdasta *Osa Esimerkki yhdistettävästä viestistä*). Kun käynnistyy vähintään kaksi kuulutusta, joilla on sama viestipohja ja sama prioriteetti, kuulutukset yhdistetään. Uusin kuulutus ei pysäytä vanhempaa kuulutusta tässä tapauksessa. Määrittäsohjelmistolla voi luoda neljä erilaista yhdistettävää viestipohjaa.

### 4.4.3

## Select wave files (Valitse wav-tiedostot)

Select wave files (Valitse wav-tiedostot) -ikkunan esittely.

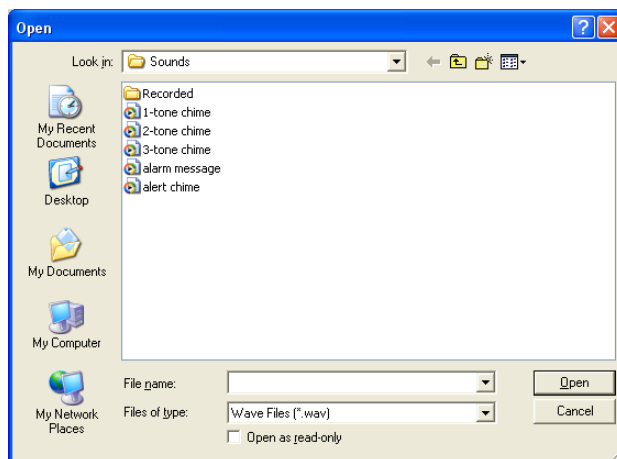


Kuva 4.14 Select wave files (Valitse wav-tiedostot) -ikkuna

### Wav-tiedostojen lisääminen

Toimi seuraavasti:

1. Valitse ensimmäinen tyhjä rivi File name (Tiedostonimi) -luettelosta.
  - Wav-tiedostoja voi lisätä vain luettelon viimeisen tiedostonimen jälkeen.
2. Paina Browse (Selaa) -painiketta. Seuraavan kuvan kaltainen ikkuna avautuu.



Kuva 4.15 Wav-tiedostojen lisääminen (vaihe 2)

3. Valitse haluttu wav-tiedosto ja lisää wav-tiedosto ja sen ominaisuudet luetteloon napsauttamalla Open (Avaa) -painiketta.
4. Valitse Save (Tallenna).

### Wav-tiedostojen kuunteleminen

Toimi seuraavasti:

1. Napsauta ►-painiketta wav-tiedoston Play (Toisto) -kentässä.

### Wav-tiedostojen poistaminen

Toimi seuraavasti:

1. Poista wav-tiedosto luettelosta painamalla Delete (Poista) -painiketta.
  - Wav-tiedostoa ei poisteta tietokoneesta.



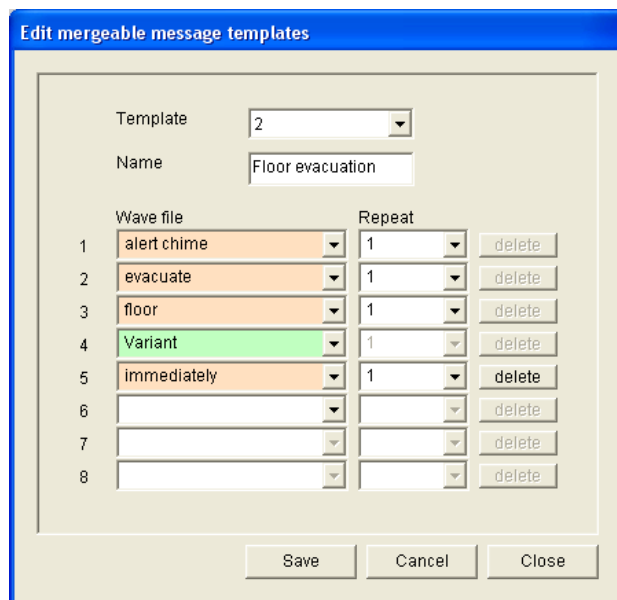
### HUOMAUTUS!

Vain luettelon viimeisen wav-tiedoston voi poistaa. Muiden wav-tiedostojen Delete (Poista) -painikkeet eivät ole käytössä.

## 4.4.4

### Viestipohjien muokkaaminen

Katso seuraavasta kuvasta Edit mergeable message templates (Muokkaa yhdistettäviä viestipohjia) -ikkunan esittely.



**Kuva 4.16** Edit mergeable message templates (Muokkaa yhdistettäviä viestipohjia) -ikkuna

Kussakin pohjassa on kahdeksan paikkaa (1 - 8). Kuhunkin paikkaan voidaan valita joko wav-tiedosto (oranssi) tai vaihtoehto (Variant, vihreä). Myöhemmin varsinaista viestiä luotaessa vaihtoehdolle määritetään wav-tiedosto. Näin voidaan luoda joukko samantapaisia viestejä.

### Viestipohjan luominen



### HUOMAUTUS!

Seuraava toimenpide on luonteeltaan yleinen. Katso esimerkkipohja kohdasta *Osa Mallipohja*.

Toimi seuraavasti:

1. Valitse pohjan numero avattavasta Template (Pohja) -luetteloruudusta (1 - 4).
2. Syötä pohjan nimi Name (Nimi) -tekstikenttään.
3. Valitse rivillä 1 oleva osa avattavasta Wave file (Wav-tiedosto) -luetteloruudusta.
4. Valitse rivin 1 toistojen määrä avattavasta Repeat (Toista) -luetteloruudusta (1 - 255).



**HUOMAUTUS!**

Vaihtoehtoja ei voi toistaa.

5. Toista vaiheet 2 - 4 pohjan muille osille.
6. Tallenna muutokset Save (Tallenna) -painikkeella.

**Mallipohja**

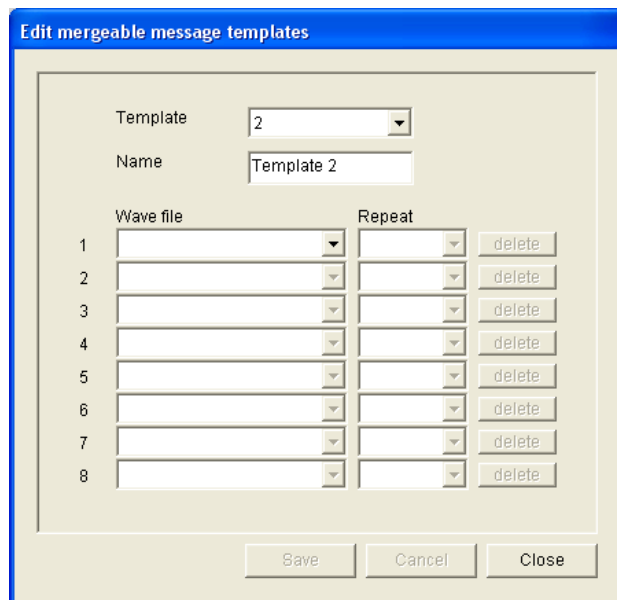
Tässä esimerkissä luodaan viestipohja hotellin vierassiiven kerroksien evakuointia varten.

Pohjan osat ovat:

- Hälytysäänimerkki huomion herättämiseen. Hälytysäänimerkin sisältävän wav-tiedoston nimi on alert chime tässä esimerkissä.
- Puhe: "Due to an emergency, it is necessary to evacuate" (Hätätilan takia on evakuoitava). Puheen sisältävän wav-tiedoston nimi on evacuate tässä esimerkissä.
- Puhe: "Floor" (Kerros). Puheen sisältävän wav-tiedoston nimi on floor tässä esimerkissä.
- Puhe, jossa on kerroksen numero. Koska joka kerrokselle on eri numero, tämä osa on vaihtoehto, joka määritetään vasta varsinaisen viestin luomisen yhteydessä (katso kohta *Osa Esimerkki yhdistettävästä viestistä*).
- Puhe: "Immediately" (välittömästi). Puheen sisältävän wav-tiedoston nimi on immediately tässä esimerkissä.

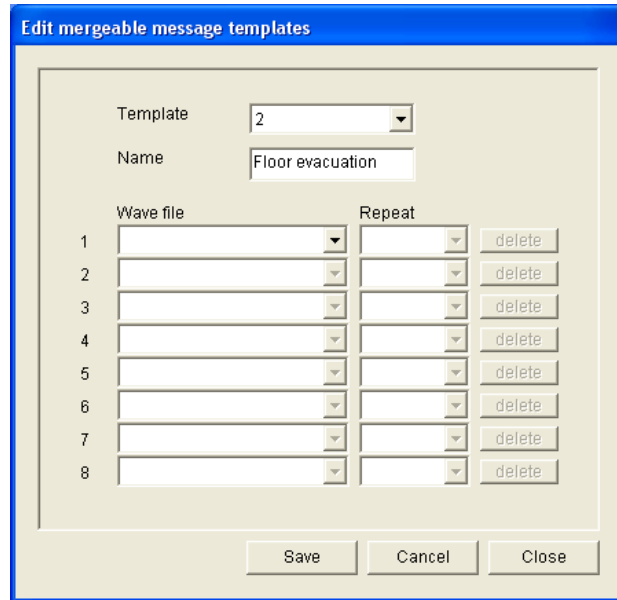
Toimi seuraavasti:

1. Napsauta Edit templates (Muokkaa pohjia) -painiketta. Edit templates (Muokkaa pohjia) -ikkuna avautuu.
2. Valitse pohjan numero avattavasta Template (Pohja) -luetteloruudusta. Esimerkiksi 2. Tyhjä pohja avautuu. Katso seuraava kuva.



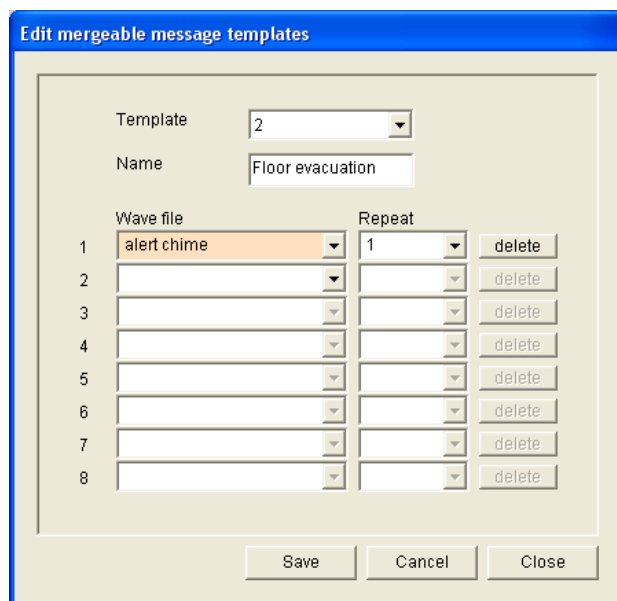
**Kuva 4.17** Esimerkki (vaihe 2)

3. Syötä Name (Nimi) -tekstikenttään pohjan nimi, esimerkiksi Kerroksen evakuointi. Katso seuraava kuva.



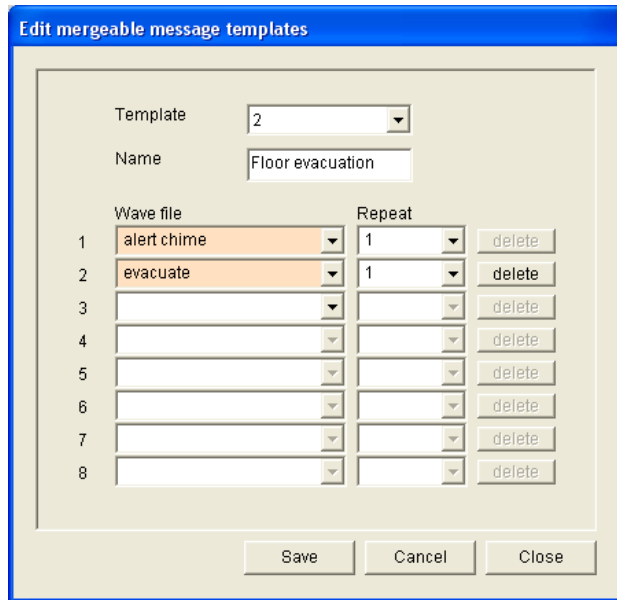
**Kuva 4.18** Esimerkki (vaihe 3)

4. Valitse alert chime (hälytysäänimerkki) avattavan Wave file (Wav-tiedosto) -luetteluun riviltä 1. Katso seuraava kuva.



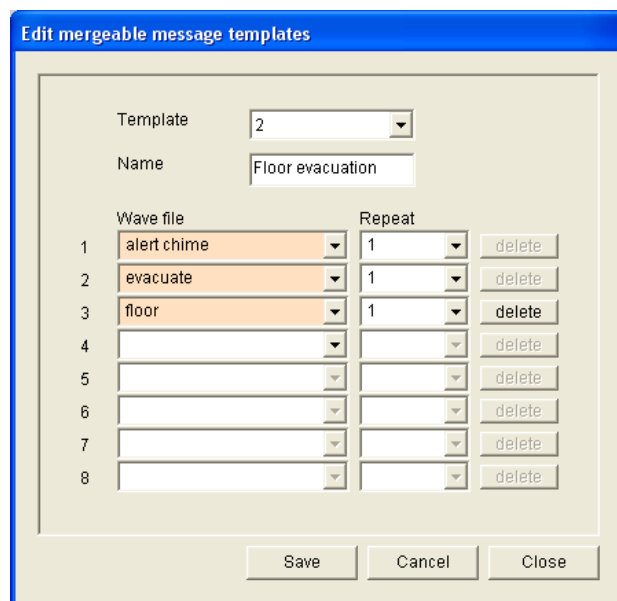
**Kuva 4.19** Esimerkki (vaihe 4)

5. Valitse evacuate (evakuoi) avattavan Wave file (Wav-tiedosto) -luetteluun riviltä 2. Katso seuraava kuva.



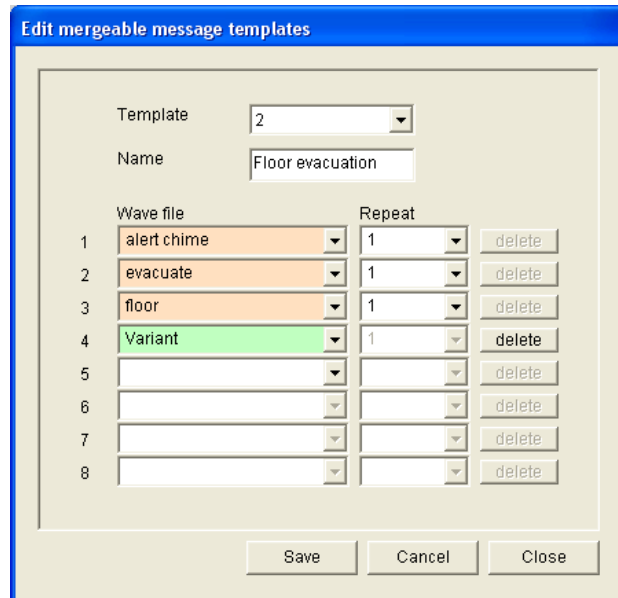
**Kuva 4.20** Esimerkki (vaihe 5)

- Valitse floor (kerros) avattavan Wave file (Wav-tiedosto) -luetteloruudun riviltä 3. Katso seuraava kuva.



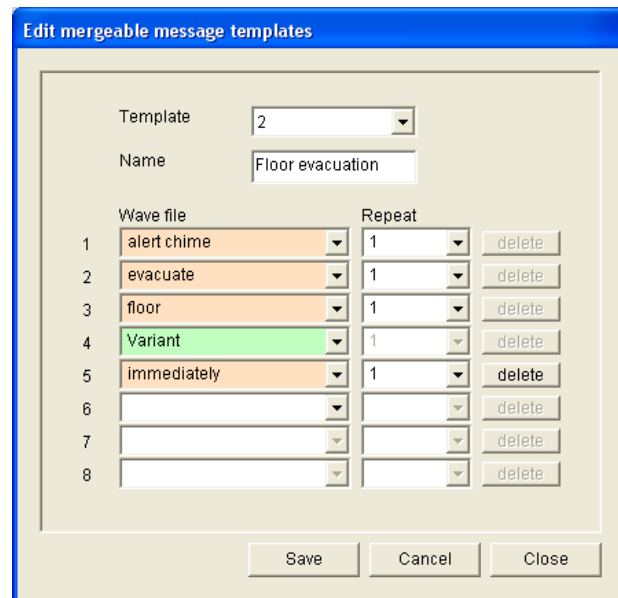
**Kuva 4.21** Esimerkki (vaihe 6)

- Valitse Variant (vaihtoehto) avattavan Wave file (Wav-tiedosto) -luetteloruudun riviltä 4. Katso seuraava kuva.



**Kuva 4.22** Esimerkki (vaihe 7)

- Valitse immediately (välittömästi) avattavan Wave file (Wav-tiedosto) -luetteloruudun riviltä 5. Katso seuraava kuva.

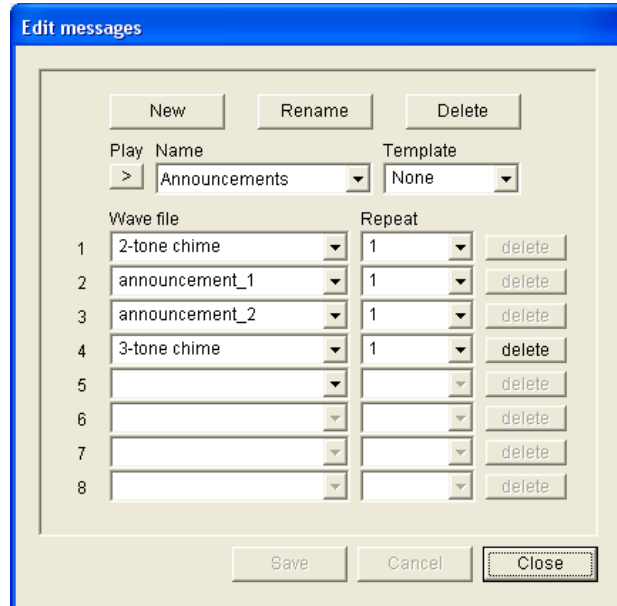


**Kuva 4.23** Esimerkki (vaihe 8)

- Tallenna muutokset Save (Tallenna) -painikkeella. Pohjan avulla voi luoda evakuointiviestejä (katso kohta *Osa Esimerkki yhdistettävästä viestistä*).

#### 4.4.5 Edit messages (Muokkaa viestejä)

Katso seuraavasta kuvasta Edit messages (Muokkaa viestejä) -ikkunan esittely.



**Kuva 4.24** Edit messages (Muokkaa viestejä) -ikkuna

Kussakin viestissä voi olla korkeintaan 8 osaa (1 - 8). Kuhunkin paikkaan voidaan valita wav-tiedosto. Viestipohjan perusteella voidaan luoda myös yhdistettävä viesti. Kun viesti perustuu pohjaan, wav-tiedostoja voi määrittää vain pohjan Variant (Vaihtoehto) -osiin. Yhdistettävien viestien muut osat on määritelty tässä tapauksessa viestipohjassa.

#### Viestin luominen

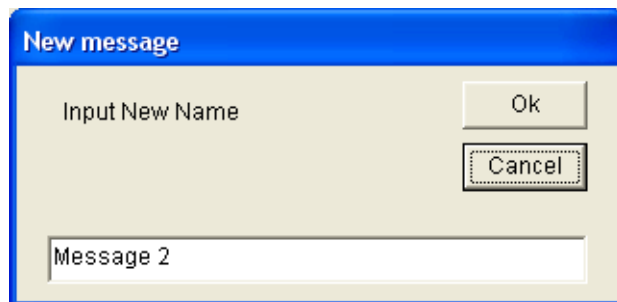


#### HUOMAUTUS!

Seuraavissa ohjeissa ei kuvata yhdistettävien viestien luomista. Katso lisätietoja yhdistettävien viestien luomisesta kohdasta *Osa Yhdistettävän viestin luominen*.

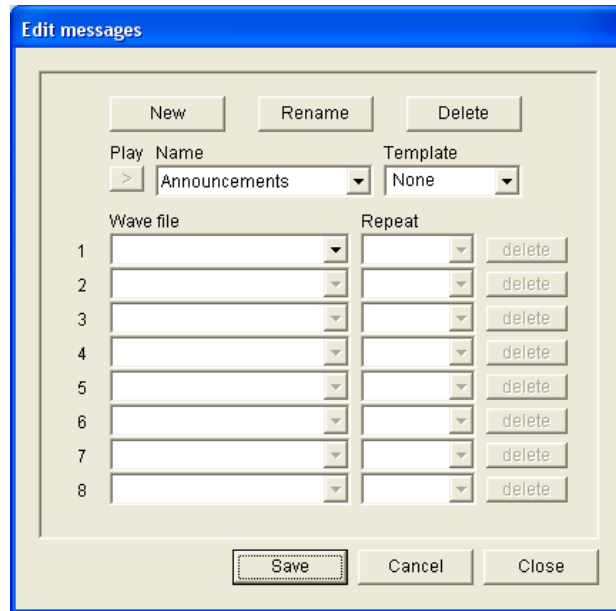
Toimi seuraavasti:

1. Paina New (Uusi) -painiketta. Seuraavan kuvan kaltainen ikkuna avautuu.



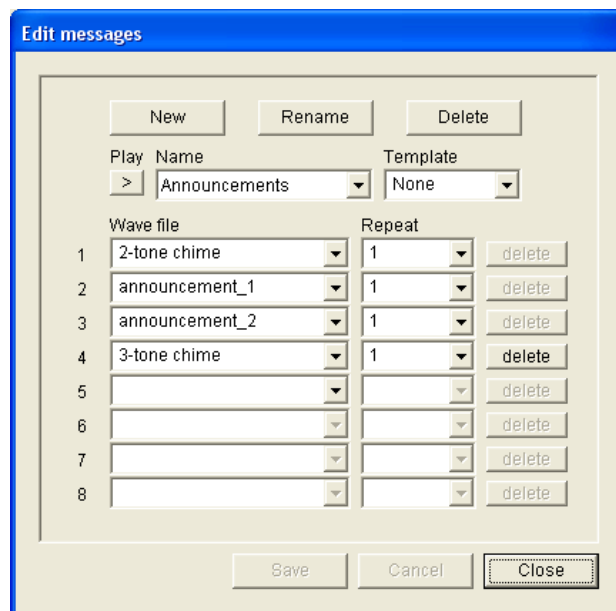
**Kuva 4.25** Viestin luominen (vaihe 1)

2. Syötä nimi tekstikenttään (esimerkiksi Kuulutukset) ja valitse OK. Uuden viestin nimi näkyy avattavassa Name (Nimi) -luetteluudussa (esimerkki on seuraavassa kuvassa).



**Kuva 4.26** Viestin luominen (vaihe 2)

3. Jos haluat luoda viestin, joka ei perustu pohjaan, valitse avattavasta Template (Pohja) -luetteloruudusta None (Ei mitään).
4. Valitse wav-tiedosto avattavan Wave file (Wav-tiedosto) -luetteloruudun riviltä 1.
5. Valitse toistojen määrä (1 - 255) avattavan Repeat (Toisto) -luetteloruudun riviltä 1.
6. Toista tarvittaessa vaiheet 4 ja 5 (esimerkki on seuraavassa kuvassa).



**Kuva 4.27** Viestin luominen (vaihe 6)

7. Tallenna muutokset Save (Tallenna) -painikkeella.

## Yhdistettävän viestin luominen



### HUOMAUTUS!

Seuraava toimenpide on luonteeltaan yleinen. Katso esimerkki kohdasta *Osa Esimerkki yhdistettävästä viestistä*.

Luo yhdistettävä viesti seuraavasti:

1. Paina New (Uusi) -painiketta. New message (Uusi viesti) -ikkuna avautuu.
2. Syötä nimi tekstikenttään ja valitse OK. Uuden viestin nimi näkyy avattavassa Name (Nimi) -luetteloruudussa (esimerkki on seuraavassa kuvassa).
3. Valitse yhdistettävän viestin pohja avattavasta Template (Pohja) -luetteloruudusta.
4. Valitse wav-tiedostot viestipohjan Variant (Vaihtoehto) -osiin. Niissä on vihreät Wave file (Wav-tiedosto) -kentät.
5. Tallenna muutokset Save (Tallenna) -painikkeella.

### Esimerkki yhdistettävästä viestistä

Tässä esimerkissä luodaan yhdistettävä viesti hotellin vierassiiven kerroksen 1 evakointia varten. Viesti perustuu edellisessä luvussa luotuun pohjaan.

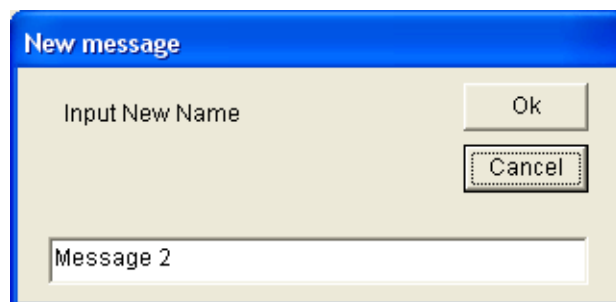
Pohjan osat ovat:

- Hälytysäänimerkki huomion herättämiseen. Hälytysäänimerkin sisältävän wav-tiedoston nimi on alert chime tässä esimerkissä.
- Puhe: "Due to an emergency, it is necessary to evacuate" (Hätätilan takia on evakuoitava). Puheen sisältävän wav-tiedoston nimi on evacuate tässä esimerkissä.
- Puhe: "Floor" (Kerros). Puheen sisältävän wav-tiedoston nimi on floor tässä esimerkissä.
- Puhe, jossa on kerroksen numero. Koska numero vaihtelee kullekin kerrokselle, tämä osa on vaihtoehto (Variant). Tähän osaan valitaan wav-tiedosto, jossa on sana one. Puheen sisältävän wav-tiedoston nimi on one tässä esimerkissä.
- Puhe: "Immediately" (välittömästi). Puheen sisältävän wav-tiedoston nimi on immediately tässä esimerkissä.

Kun äänievakuointijärjestelmän ohjain toistaa tämän viestin, sen puhuttu osa on "Due to an emergency, it is necessary to evacuate floor one immediately" (Hätätilan takia on evakuoitava 1. kerros välittömästi).

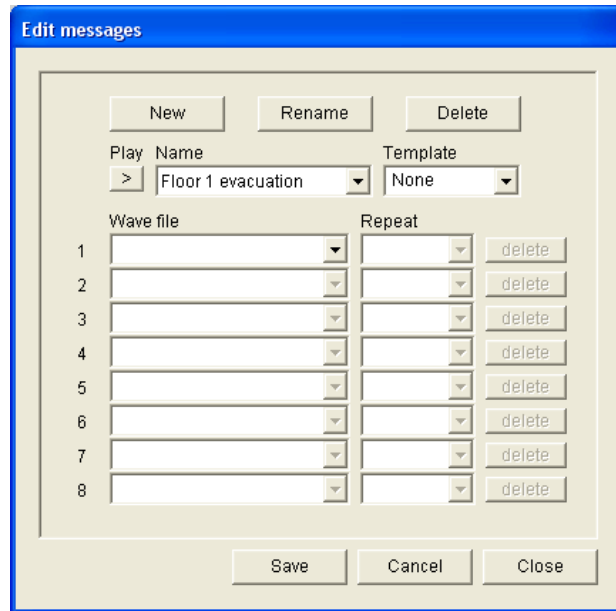
Toimi seuraavasti:

1. Napsauta Edit messages (Muokkaa viestejä) -painiketta, joka avaa Edit messages (Muokkaa viestejä) -ikkunan.
2. Paina New (Uusi) -painiketta. Seuraavan kuvan kaltainen ikkuna avautuu.



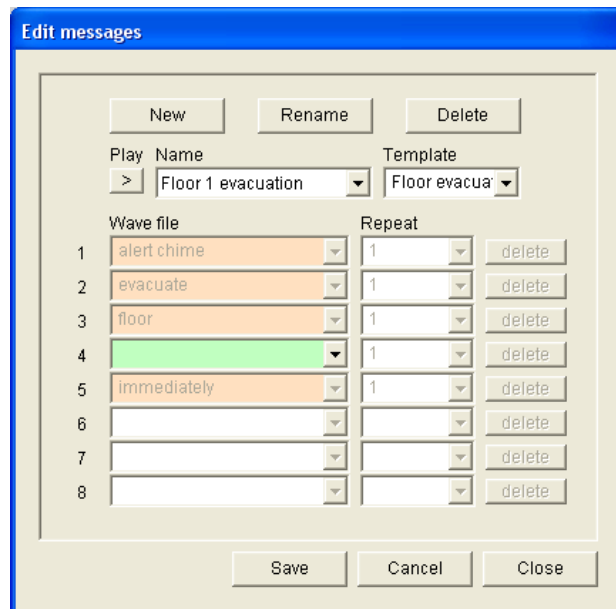
**Kuva 4.28** Esimerkki (vaihe 2)

3. Syötä uuden viestin nimi (esimerkiksi Kerroksen 1 evakuointi) Name (Nimi) -tekstikenttään ja valitse OK. Uuden viestin nimi näkyy Edit messages (Muokkaa viestejä) -ikkunassa (katso seuraava kuva).



**Kuva 4.29** Esimerkki (vaihe 3)

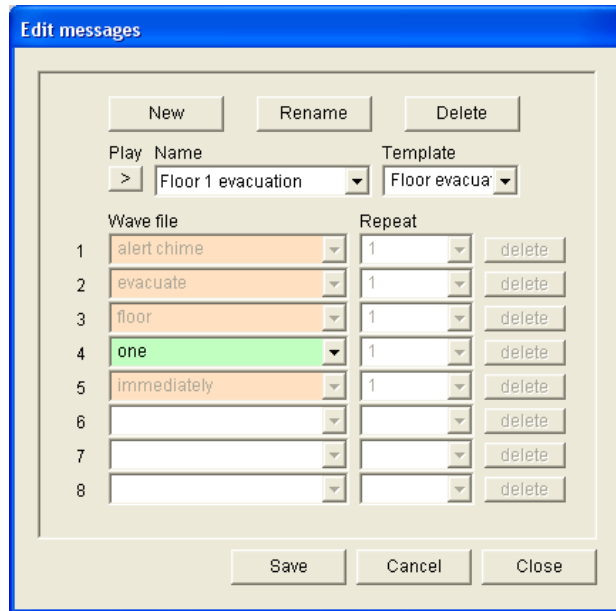
- Valitse Floor evacuation (Kerroksen evakuointi) avattavasta Template (Pohja) -luetteloruudusta, jos haluat luoda viestin, joka perustuu Floor evacuation (Kerroksen evakuointi) -pohjaan. Kaikki pohjan osat kopioidaan viestiin (katso seuraava kuva).



**Kuva 4.30** Esimerkki (vaihe 4)

- Valitse osa avattavan Wave file (Wav-tiedosto) -luetteloruudun riviltä 4 (katso seuraava kuva).

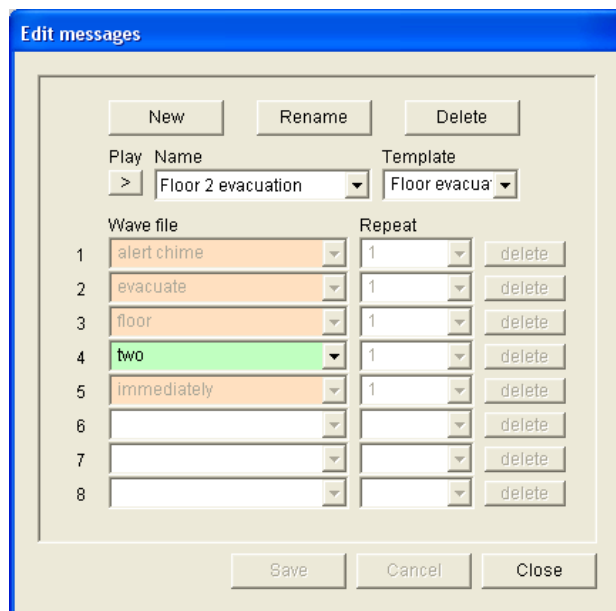




**Kuva 4.31** Esimerkki (vaihe 5)

6. Tallenna muutokset Save (Tallenna) -painikkeella.

Floor evacuation (Kerroksen evakuointi) -pohjaa voidaan käyttää myös evakuointiviestin määrittämiseen kerrokselle 2. Määritä Variant (Vaihtoehto) -kohtaan sanan "one" (yksi) sijaan sanan "two" (kaksi) sisältävä wav-tiedosto (esimerkki on seuraavassa kuvassa). Kun äänievakuointijärjestelmän ohjain toistaa tämän viestin, sen puhuttu osa on "Due to an emergency, it is necessary to evacuate floor two immediately" (Hätätilan takia on evakuoitava 2. kerros välittömästi).



**Kuva 4.32** Esimerkki: kerroksen 2 evakuointi

Kun äänievakuointijärjestelmän ohjain saa komennon toistaa viestit Floor 1 evacuation (Kerroksen 1 evakuointi) ja Floor 2 evacuation (Kerroksen 2 evakuointi) samanaikaisesti ja molemmilla komennoilla on sama prioriteetti, viestit yhdistetään. Yhdistetyn viestin puhuttu osa on "Due to an emergency, it is necessary to evacuate floor 1, 2 immediately" (Hätätilan takia on evakuoitava 1. ja 2. kerrokset välittömästi).

### Viestien kuunteleminen

Toimi seuraavasti:

1. Napsauta > (Play (Toista)) -painiketta.

### Viestien poistaminen

Toimi seuraavasti:

1. Valitse poistettava viesti avattavasta Name (Nimi) -luetteloruudusta.
2. Napsauta Delete (Poista) -painiketta ja vahvista valinta valitsemalla Yes (Kyllä).

### Viestin nimen vaihtaminen

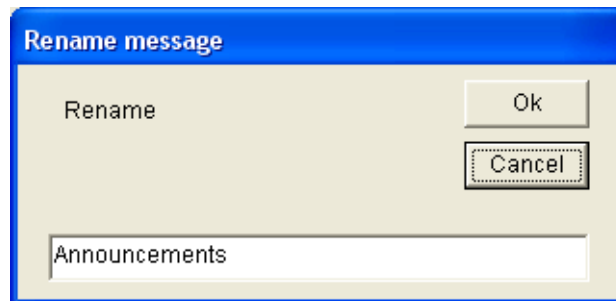


#### VAROITUS!

Älä vaihda viestin nimeä sen jälkeen kun toimintojen ohjelmointi on tehty. Poista sen sijaan viesti.

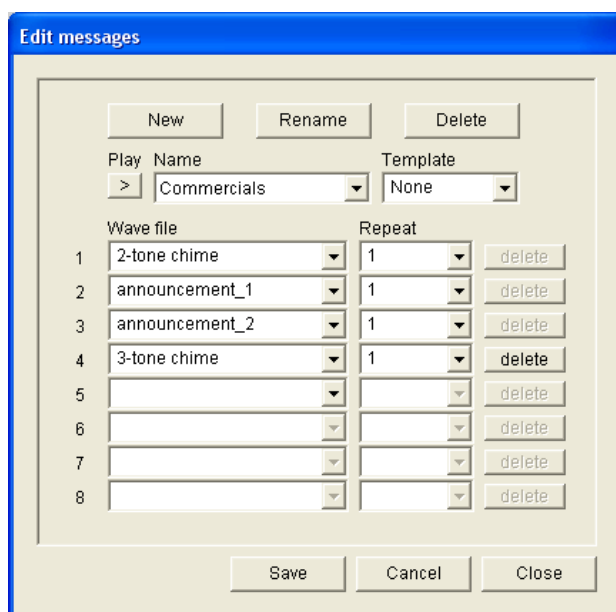
Toimi seuraavasti:

1. Valitse uudelleennimeäminen viesti avattavasta Name (Nimi) -luetteloruudusta.
2. Napsauta Rename (Nimeä uudelleen) -painiketta. Seuraavan kuvan kaltainen ikkuna avautuu.



**Kuva 4.33** Viestin uudelleennimeäminen (vaihe 2)

3. Kirjoita viestin uusi nimi tekstikenttään (esimerkiksi Mainokset) ja valitse OK. Ikkuna sulkeutuu ja uusi nimi näkyy Edit messages (Muokkaa viestejä) -ikkunassa (esimerkki on seuraavassa kuvassa)

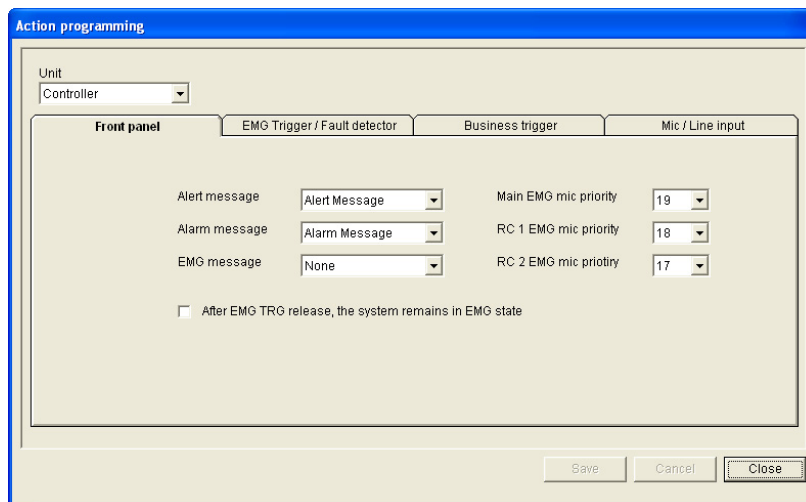


**Kuva 4.34** Viestin uudelleennimeäminen (vaihe 3)

4. Tallenna muutokset Save (Tallenna) -painikkeella.

## 4.5 Toimintojen ohjelmoiminen

Action programming (Toimintojen ohjelmointi) -ikkunan avulla voidaan ohjelmoida toiminnot painikkeisiin, käynnistystuloihin jne. Action programming (Toimintojen ohjelmointi) -ikkunan sisältö määrittyy sen yksikkötyypin mukaan, jolle toimintoja ohjelmoidaan.



**Kuva 4.35** Action programming (Toimintojen ohjelmointi) -pääikkuna

Valitse avattavasta Unit (Yksikkö) -luetteloruudusta yksikkö, jolle ohjelmoidaan toimintoja:

- Controller (voice alarm system controller) (Ohjain (äänievakuointijärjestelmän ohjain)). Katso Osa 4.5.1 *Controller (Ohjain)*.
- Router (voice alarm system router) (Reititin (äänievakuointijärjestelmän reititin)). Katso Osa 4.5.2 *Router (Reititin)*.
- Call station (Call station) (Soittoasema). Katso Osa 4.5.3 *Call station x (Soittoasema x)*.

### Painikkeet

Action programming (Toimintojen ohjelmointi) -ikkunan alareunassa olevilla painikkeilla voit tehdä seuraavat toimet:

- Save (Tallenna) -painikkeella tallennetaan toimintojen ohjelmoinnin muutokset.
- Cancel (Peruuta) -painikkeella peruutetaan toimintojen ohjelmoinnin muutokset.
- Close (Sulje) -painikkeella suljetaan toimintojen ohjelmoinnin ikkuna.

### 4.5.1 Controller (Ohjain)

Valitse neljän välilehden avulla kohteet, joihin ohjelmoidaan toimintoja:

- Front panel (Etupaneeli) Katso Osa 4.5.1.1 *Front panel (Etupaneeli)*.
- EMG Trg. / Fault Det. (Emergency trigger inputs / Fault detection) (Hälytyksen käynnistystulot / vianilmaisu). Katso Osa 4.5.1.2 *EMG Trg. / Fault Det. (Hälytyksen käynnistystulot / vianilmaisu)*
- Business Trg. / Fault Det. (Business trigger inputs / Fault detection) (Normaalit käynnistystulot / vianilmaisu). Katso Osa 4.5.1.3 *Business Trg. / Fault Det. (Normaalit käynnistystulot / vianilmaisu)*
- Mic / Line input (Mikrofoni-/linjatulo). Katso Osa 4.5.1.4 *Mic / Line input (Mikrofoni-/linjatulo)*.

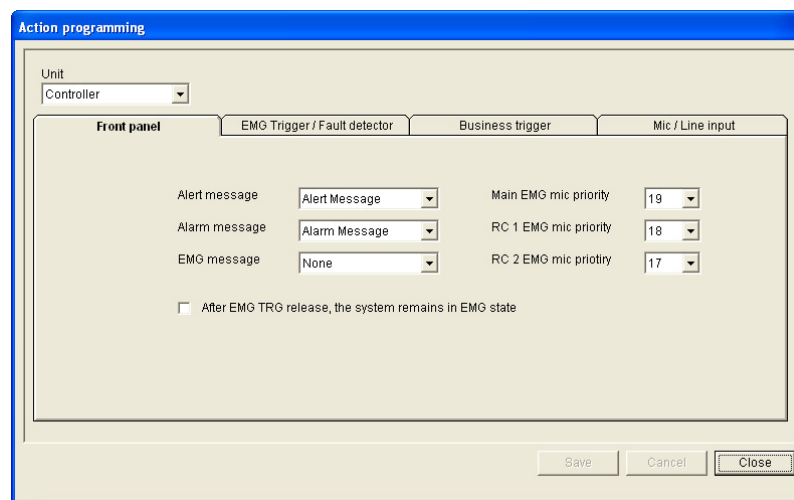


### HUOMAUTUS!

Hälytystilan aikana:

- Jaksoittainen äänimerkki kuuluu keskusyksiköstä ja etäohjaimista, kunnes hälytystila on kuitattu.
- Hälytystilan merkkivalot ohjaimessa, etäohjaimissa ja soittoasemissa syttyvät.
- Ohjaimen ja etäohjainten hätätilakytettä aktivoituu.
- Normaalit kuulutukset ja taustamusiikki eivät ole käytettävissä.
- Jos EMG All Call (EMG, kaikki kuulutukset) ei ole käytössä järjestelmässä, vyöhykkeiden valintaa voidaan muuttaa ohjaimessa, reitittimissä ja etäohjaimissa olevilla vyöhykkeiden valintapainikkeilla.
- Hälytys, varoitus tai puhekuulutus voidaan aloittaa keskusyksiköstä tai etäohjaimesta.

#### 4.5.1.1 Front panel (Etupaneeli)



Kuva 4.36 Front panel (Etupaneeli)

Toimi seuraavasti:

1. Valitse avattavasta Unit (Yksikkö) -luetteloruudusta Controller (Ohjain).
2. Valitse avattavasta Alert message (Huomioviesti) -luetteloruudusta viesti, joka aktivoituu äänievakuointijärjestelmän ohjaimen etupaneelin Alert message (Huomioviesti) -painiketta painettaessa.
3. Valitse avattavasta Alarm message (Hälytysviesti) -luetteloruudusta viesti, joka aktivoituu äänievakuointijärjestelmän ohjaimen etupaneelin Alarm message (Hälytysviesti) -painiketta painettaessa.
4. Valitse avattavasta EMG message (Hätäviesti) -luetteloruudusta viesti, joka aktivoituu äänievakuointijärjestelmän ohjaimen etupaneelin hätäpainiketta painettaessa.
5. Määritä äänievakuointijärjestelmän ohjaimen mikrofonin prioriteettitaso valitsemalla Main EMG mic priority (Hätäviestien päämikrofonin prioriteetti) -taso. Käytettävissä ovat prioriteetit 17, 18 ja 19.
6. Määritä etäohjaimen 1 mikrofonin prioriteettitaso valitsemalla RC 1 EMG mic priority (Etäohjaimen 1 hälytysmikrofonin prioriteetti). Käytettävissä ovat prioriteetit 17, 18 ja 19.
7. Määritä etäohjaimen 2 prioriteettitaso valitsemalla RC 2 EMG mic priority (Etäohjaimen 2 hälytysmikrofonin prioriteetti). Käytettävissä ovat prioriteetit 17, 18 ja 19.
8. Valitse After EMG TRG release the system remains in EMG state (Hälytyksen käynnistyksen vapauttamisen jälkeen järjestelmä jää hälytystilaan) -valintaruutu, jotta

järjestelmä pysyy hälytystilassa, kunnes se nollataan. Jos valintaruudun valinta poistetaan, hälytystila päättyy heti, kun ohjaus on vapautettu.

9. Tallenna muutokset Save (Tallenna) -painikkeella.

#### 4.5.1.2 EMG Trg. / Fault Det. (Hälytyksen käynnistystulot / vianilmaisuus)

Tässä välilehdessä voi ohjelmoida äänievakuointijärjestelmän ohjaimen hälytyksen käynnistystulon toiminnot.

**Kuva 4.37** EMG Trg. / Fault Det. (Hälytyksen käynnistystulot / vianilmaisuus) -ikkuna

#### Viestien käynnistysasetukset

Kukin käynnistys ohjelmoidaan omilla asetuksillaan avattavien Message (Viesti)-, Select Zone (Valitse vyöhyke)- ja Priority (Prioriteetti) -luetteloruutujen avulla.

Tee seuraava jokaiselle EMG Trig. -hälytyksen käynnistystulolle:

1. Valitse tulolle 1 Message (Viesti).
2. Valitse avattavasta Message (Viesti) -luetteloruudusta esitallennettu viesti, joka toistetaan, kun tulo 1 aktivoituu.
3. Valitse tulolle 1 avattavasta Select Zone (Valitse vyöhyke) -luetteloruudusta vyöhykkeet, joille viesti toistetaan.
4. Valitse tulolle 1 viestin prioriteetti avattavasta Priority (Prioriteetti) -luetteloruudusta.
5. Toista tarvittaessa vaiheet 1 - 4 tuloille 2 - 6.
6. Tallenna muutokset Save (Tallenna) -painikkeella.

#### Vianilmaisuusasetukset

Toimi seuraavasti:

1. Valitse tulolle 1 Fault (Vika).
2. Valitse Fault Type (Vikatyyppi) avattavasta luetteloruudusta.
  - EOL. Valitse vyöhykkeet avattavasta Zone (Vyöhyke) -luetteloruudusta.
  - Amplifier fault (Vahvistinvika). Valitse vahvistimen tyyppi avattavasta Amplifier fault (Vahvistinvika) -luetteloruudusta.
  - Charger fault (Laturivika). Valitse joko mains (verkkovirta) tai battery (akku) avattavasta Fault indicate (Vikailmoitus) -luetteloruudusta.
  - Other (Muu). Tulon merkkivalo syttyy. Etäohjausjärjestelmävian merkkivalo syttyy.
3. Toista tarvittaessa vaiheet 1 ja 2 tuloille 2 - 6.
4. Tallenna muutokset Save (Tallenna) -painikkeella.



#### HUOMAUTUS!

EOL-asetus: määritä Fault Type (Vikatyyppi) -asetukseksi EOL, valitse vyöhyke, jolla on EOL Supervision (EOL-valvonta), määritä Action (Toiminto) -asetukseksi Open (Avoin) ja Type (Tyyppi) -asetukseksi Momentary (Pito-ohjaus).

**Yleiset asetukset**

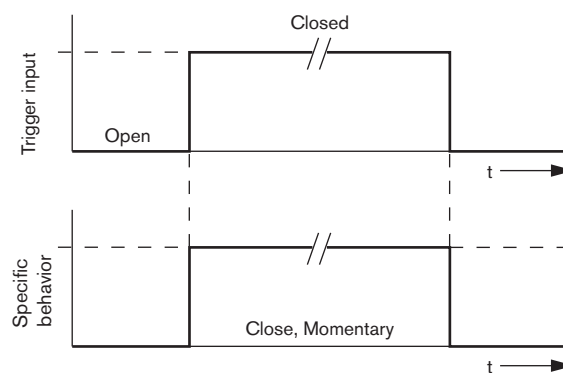
- Message Repeat (Viestin toisto)
- Action (Toiminto)
- Type (Tyyppi)
- Pre EMG Message announcement (Hätäviestiä edeltävä kuulutus)
- EMG message delay (Hätäviestin viive) (näkyvässä vain, jos Pre EMG Message announcement (Hätäviestiä edeltävä kuulutus) on valittu).

Toimi seuraavasti:

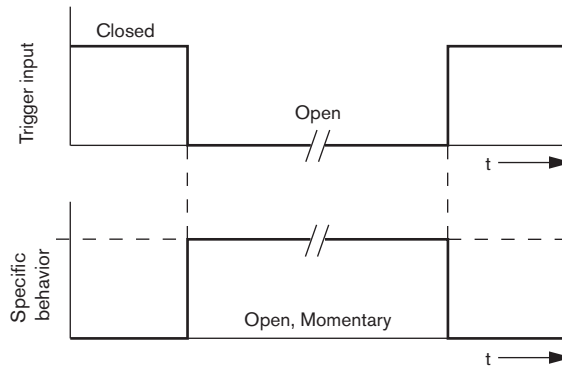
1. Aseta kaikkien viestien toistokerrat valitsemalla Message (Viesti). Valitse numeroväli tai tietty numero (1 - 254).
2. Määritä hälytyksen käynnistysehto valitsemalla Action (Toiminto).
  - Jos suljettu on valittu, hälytys käynnistyy kun virtapiiri sulkeutuu.
  - Jos avoin on valittu, hälytys käynnistyy kun virtapiiri avautuu.
3. Määritä hälytyssignaalin lopettava ehto valitsemalla Type (Tyyppi):
  - Jos Momentary (Pito-ohjaus) on valittu, hälytys on aktiivinen kunnes signaali loppuu.
  - Jos Toggle (Vaihto) on valittu, hälytys on aktiivinen kunnes toinen signaali tulee.
4. Valitse Pre EMG Message announcement (Hätäviestiä edeltävä kuulutus) luetteloruudusta. Tämä viesti toistetaan ennen kuin käynnistystuloon ohjelmoitu viesti toistetaan.
5. Valitse EMG message delay (Hätäviestin viive) -asetuksen aika luetteloruudusta. kun Pre EMG Message announcement (Hätäviestiä edeltävä kuulutus) on valittu (30 sekuntia, 1 minuutti, 2 minuuttia - 10 minuuttia). Hälytystilan viestin viive on aika, joka kuluu hälytyksen käynnistymisestä Pre EMG -viestin korvaamiseen ohjaukseen valitulla viestillä.
6. Tallenna muutokset Save (Tallenna) -painikkeella.

**HUOMAUTUS!**

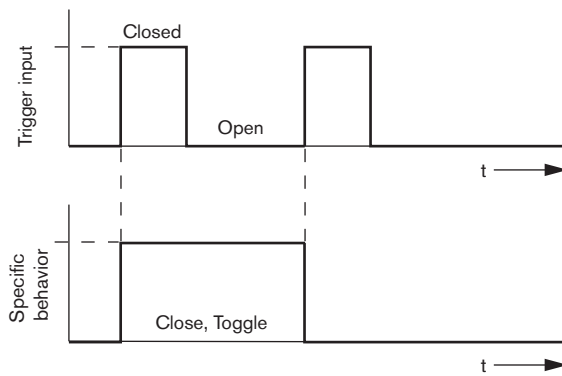
Suosittelut asetukset muiden kuin jatkuvien viestien toistoon on Momentary (Pito-ohjaus). Jos Toggle (Vaihto) on valittu, ensimmäistä viestiä toistetaan toisen tulon vastaanottamiseen saakka niin kauan kuin keinukytkin on avoinna.



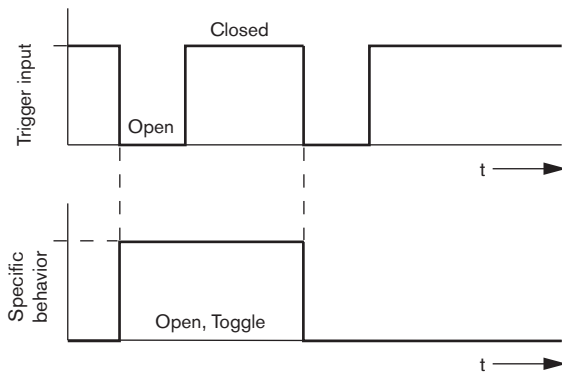
**Kuva 4.38** Suljettu, pito-ohjaus



**Kuva 4.39** Avoin, pito-ohjaus



**Kuva 4.40** Suljettu, vaihto



**Kuva 4.41** Avoin, vaihto



#### 4.5.1.3 Business Trg. / Fault Det. (Normaalit käynnistystulot / vianilmaisu)

Message Repeat (Viestin toisto)- ja Pre EMG message announcement (Hätäviestiä edeltävä kuulutus) -toimintoja lukuun ottamatta Business Trg. / Fault Det. (Normaalit käynnistystulot / vianilmaisu) -toimintojen ohjelmointi suoritetaan samoin kuin EMG Trg. / Fault Det. (Hälytyksen käynnistystulot / vianilmaisu) -toimintojen ohjelmointi. Katso Osa 4.5.1.2 EMG Trg. / Fault Det. (Hälytyksen käynnistystulot / vianilmaisu)

The screenshot shows the 'Action programming' window with the 'Business Trg. / Fault Det.' tab selected. At the top, the 'Unit' is set to 'Controller'. Below this, there are four tabs: 'Front panel', 'EMG Trg. / Fault Det.', 'Business Trg. / Fault Det.', and 'Mic / Line input'. The 'Business Trg. / Fault Det.' tab is active, displaying a table with 6 rows. Each row has a 'Message' column with a 'None' dropdown, a 'Select Zone' column with a 'None' dropdown, and a 'Priority' column with a '2' dropdown. At the bottom of the table, there are 'Action' and 'Type' dropdowns, both set to 'Close' and 'Momentary' respectively. At the bottom right of the window are 'Save', 'Cancel', and 'Close' buttons.

Kuva 4.42 Business Trg. / Fault Det. (Hälytyksen käynnistystulot / vianilmaisu) -ikkuna

#### 4.5.1.4 Mic / Line input (Mikrofoni-/linjatulo)

Tässä välilehdessä voi ohjelmoida äänievakuointijärjestelmän ohjaimen ääniohjauksella (VOX) varustetun mikrofoni-/linjatulon toiminnot.

The screenshot shows the 'Action programming' window with the 'Mic / Line input' tab selected. At the top, the 'Unit' is set to 'Controller'. Below this, there are four tabs: 'Front panel', 'EMG trigger', 'Business trigger', and 'Mic / Line input'. The 'Mic / Line input' tab is active, displaying a configuration area with a 'Priority' dropdown set to '14' and a 'Select Zone' dropdown set to 'All Zones'. At the bottom right of the window are 'Save', 'Cancel', and 'Close' buttons.

Kuva 4.43 Mic / Line input (Mikrofoni-/linjatulo) -ikkuna

Toimi seuraavasti:

1. Valitse äänievakuointijärjestelmän ohjaimen ääniohjauksella (VOX) varustetun mikrofoni-/linjatulon prioriteetti avattavasta Priority (Priority) -luetteloruudusta (2 - 14).
2. Valitse vyöhyke tai vyöhykeryhmä, johon äänievakuointijärjestelmän ohjaimen ääniohjauksella (VOX) varustetun mikrofoni-/linjatulon ääni lähetetään avattavasta Select zone (Valitse vyöhyke) -luetteloruudusta.
3. Tallenna muutokset Save (Tallenna) -painikkeella.

## 4.5.2 Router (Reititin)

Valitse Router (Reititin) avattavasta Unit (Yksikkö) -luetteloruudusta.

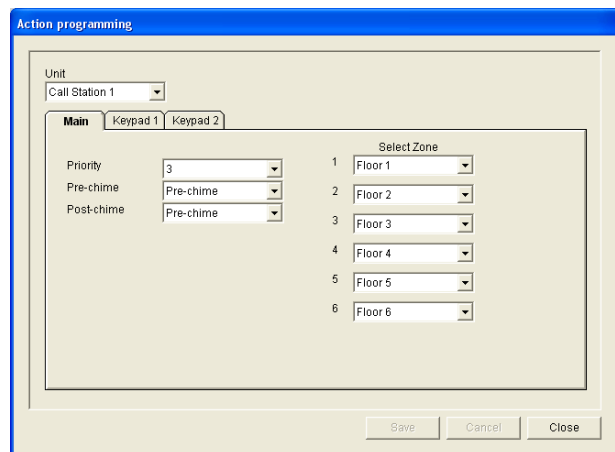
- Äänievakuointijärjestelmän reitittimen hälytyksen käynnistystulojen ohjelmointi tehdään samoin kuin äänievakuointijärjestelmän ohjaimen hälytyksen käynnistystulojen ohjelmointi. Katso Osa 4.5.1 Controller (Ohjain).

## 4.5.3 Call station x (Soittoasema x)

Valitse Call station x (Soittoasema x) avattavasta Unit (Yksikkö) -luetteloruudusta.

Valitse välilehdistä kohteet, joiden toimintoja haluat ohjelmoida:

- Call station (Main) (Pääsoittoasema)
- Soittoasemien näppäimistöt (Keypad x (Näppäimistö x))

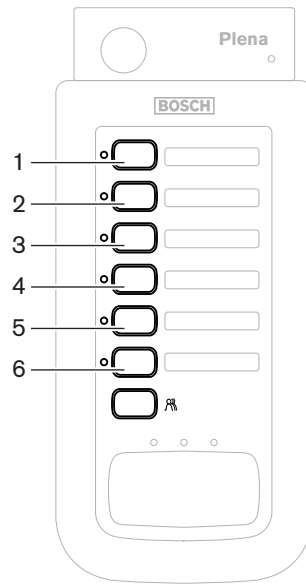


Kuva 4.44 Main (Pääsoittoasema)- ja Keypad (Näppäimistö) -ikkuna

### Call station (Main) (Pääsoittoasema)

Toimi seuraavasti:

1. Valitse soittoaseman viesteille määritettävä prioriteetti avattavasta Priority (Prioriteetti) -luetteloruudusta.
2. Valitse kuulutuksen alussa toistettava viesti tai äänimerkki avattavasta Pre-chime (Edeltävä äänimerkki) -luetteloruudusta.
3. Valitse kuulutuksen lopussa toistettava viesti tai äänimerkki avattavasta Post-chime (Lopettava äänimerkki) -luetteloruudusta.
4. Liitä vyöhykkeet soittoaseman vyöhykevalintapainikkeisiin avattavasta Select Zone (Valitse vyöhyke) -luetteloruudusta (katso seuraava kuva).



**Kuva 4.45** Soittoaseman painikkeet

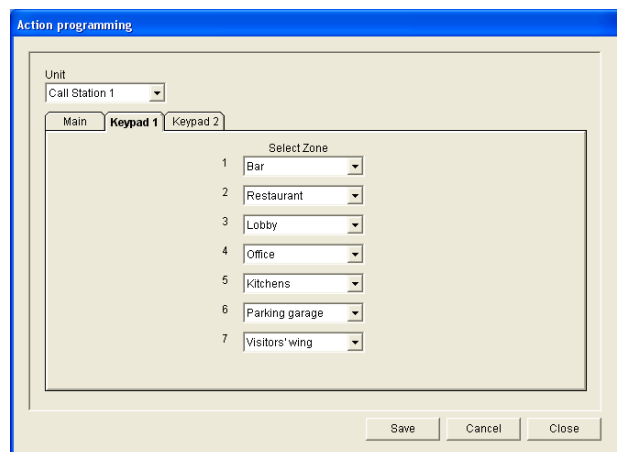


### HUOMAUTUS!

Soittoaseman viimeisellä kuulutusvyöhykepainikkeella valitaan kaikki järjestelmän alueet.

5. Tallenna muutokset Save (Tallenna) -painikkeella.

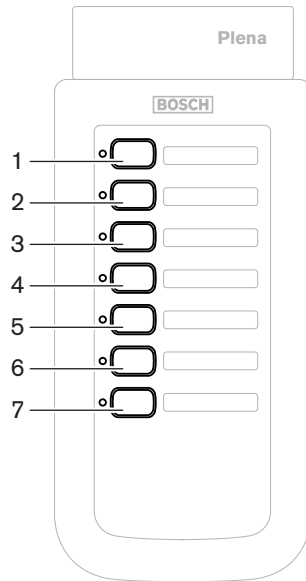
### Call station Keypad (Keypad x) (Soittoaseman näppäimistö (Näppäimistö x))



**Kuva 4.46** Näppäimistö

Toimi seuraavasti:

1. Liitä vyöhykkeet soittoaseman näppäimistön vyöhykevalintapainikkeisiin avattavassa Select Zone (Valitse vyöhyke) -luetteloruudussa (katso seuraava kuva).



**Kuva 4.47** Näppäimistön painikkeet

2. Tallenna muutokset Save (Tallenna) -painikkeella.

## 4.6

### Save configuration file (Tallenna määrittäminen)

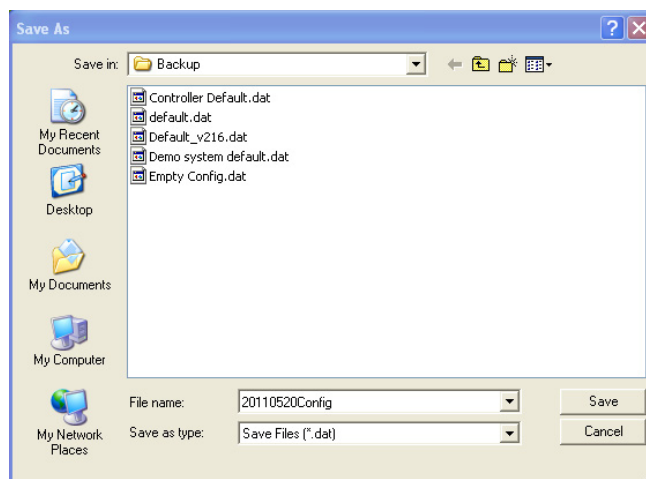
Tallenna määrittäminen tietokoneeseen napsauttamalla Save configuration file (Tallenna määrittäminen) -painiketta. Määrittäminen tallennetaan oletusarvoisesti \*Config.dat-tiedostona (\* ilmoittaa päivämäärän, jona tiedosto tallennettiin ensimmäisen kerran). Kun määrittäminen on valmis, tiedosto voidaan ottaa käyttöön tai sitä voidaan käyttää varmuuskopiona.

#### HUOMAUTUS!

Äänivakuointijärjestelmän oletusmäärittäminen:

- Yksikanavainen järjestelmä.
- Yksi ohjain, ei reitittämiä.
- Yksi soittoasema, ei näppäimistöjä
- Valvonta on kytketty EN54-16-sertifioinnin mukaisesti.

Oletusmäärittämissä varavahvistimen valvonta on kytketty. Jos varavahvistinta ei ole liitetty, järjestelmässä ei ole taustamusiikkia.



**Kuva 4.48** Save as (Tallenna nimellä) -valintaikkuna

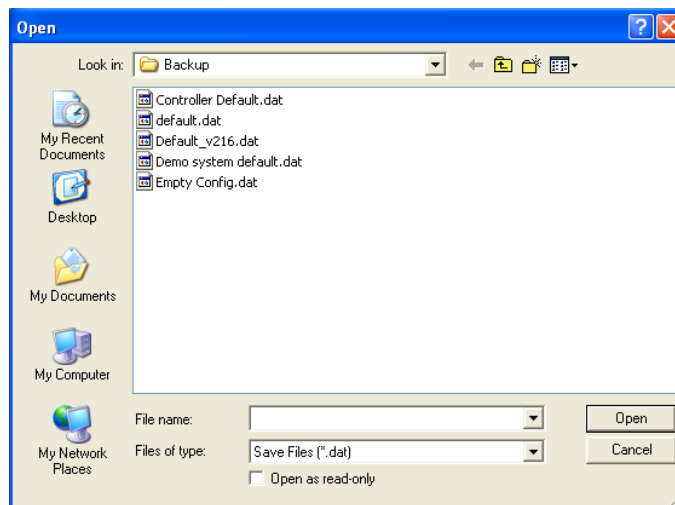
Toimi seuraavasti:

1. Napsauta Save configuration file (Tallenna määrittämisselostus) -painiketta määrittämissen päävalikossa.
2. Syötä määrittämisseloston nimi File name (Tiedostonimi) -tekstikenttään tai napsauta Save (Tallenna) -painiketta, jos haluat käyttää oletusnimeä.

## 4.7 Määrittämisseloston avaaminen

Open configuration file (Ava määrittämisselostus) -toiminto avaa ja palauttaa aiemmin tallennettua määrittämisseloston Plena-äänivakuointijärjestelmän määrittämisselostukseen. Tiedoston avulla voidaan ladata tai palauttaa järjestelmän oletusasetukset tai sitä voidaan käyttää rinnakkaisien järjestelmien asennuksessa.

Määrittämisselostus voidaan ladata tietokoneeseen. Määrittämisselostus sisältää oletustiedoston, jolla voi palauttaa järjestelmän oletusasetukset ja jota voi käyttää uuden määrittämisseloston pohjana. Tallennettujen oletustiedostojen nimissä on päivämäärä.



Kuva 4.49 Open (Ava) -valintaikkuna

Toimi seuraavasti:

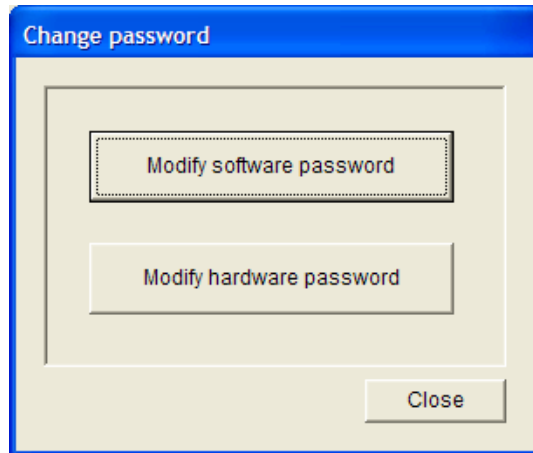
1. Napsauta Open configuration file (Ava määrittämisselostus) -painiketta määrittämissen päävalikossa.
2. Valitse määrittämisseloston nimi valintaikkunasta.
3. Napsauta Open (Ava) -painiketta.

## 4.8 Modify password (Muokkaa salasanaa)

Sekä ohjelmiston että laitteiston salasanan voi vaihtaa.

Salasanojen on täytettävä seuraavat ehdot:

- Sisältää vähintään 4 numeroa tai kirjainta.
- Salasanoissa erotellaan isot ja pienet kirjaimet.
- Erikoismerkit ovat sallittuja, esimerkiksi @!%.
- Oletussalasana on 12345678.



**Kuva 4.50** Modify password (Muokkaa salasanaa) -valintaikkuna

Toimi seuraavasti (ohjelmisto ja laitteisto):

1. Napsauta Modify password (Muokkaa salasanaa) -painiketta määrittämissä valikossa.
2. Vaihda ohjelmiston salasana valitsemalla Modify software password (Vaihda ohjelmiston salasana).
3. Vaihda laitteiston salasana valitsemalla Modify hardware password (Vaihda laitteiston salasana).
4. Syötä nykyinen salasana Enter current password (Syötä nykyinen salasana) -tekstikenttään. Valitse OK.
5. Syötä uusi salasana New password (Uusi salasana) -tekstikenttään.
6. Vahvista uusi salasana syöttämällä se Confirm password (Vahvista salasana) -tekstikenttään.
7. Valitse OK.

## 4.9 Upload configuration (Lähetä määrittäykset)

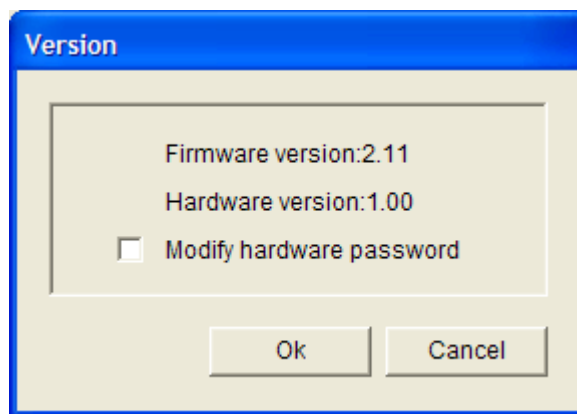
Määrittäystiedosto on lähetettävä järjestelmään ennen kuin sitä voi käyttää.

- Määrittäysten lähetystoiminto on valmis muutamassa sekunnissa. Vain määrittäysasetukset lähetetään järjestelmään.

Jos vain asetuksia on muutettu viimeisimmän lähetyksen jälkeen, kannattaa käyttää Upload configuration (Lähetä määrittäykset) -toimintoa. Lataa määrittäystiedosto äänievakuointijärjestelmästä, jos tarvitaan olemassa olevaa määrittäystiedostoa eikä alkuperäistä ole saatavilla.

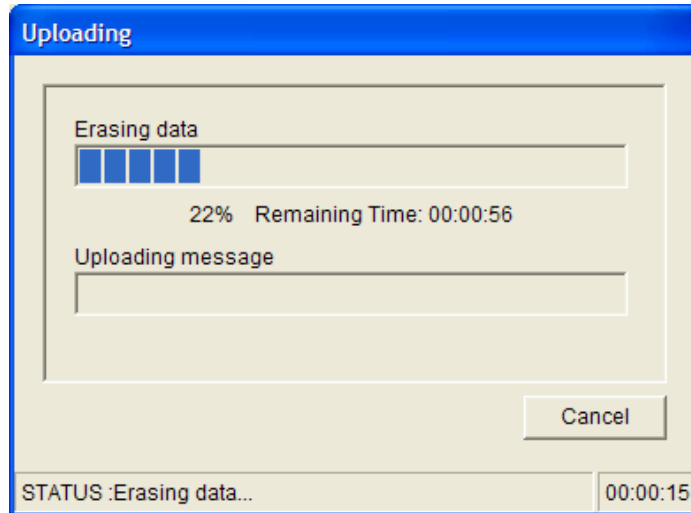
Toimi seuraavasti:

1. Napsauta Upload configuration (Lähetä määrittäykset) -painiketta määrittäyksen päävalikossa:
  - Jos tietokoneen ja äänievakuointijärjestelmän välillä ei ole USB-liitäntää, näyttöön tulee seuraava viesti: "Usb port not connected" (Ei USB-liitäntää).
2. Hardware password (Laitteiston salasana) -valintaikkuna avautuu. Syötä laitteiston salasana.
3. Version (Versio) -valintaikkuna avautuu (esimerkki on seuraavassa kuvassa).
  - Valitse Modify hardware password (Muokkaa laitteiston salasanaa) -valintaruutu, jos haluat vaihtaa salasanan.
4. Valitse OK.

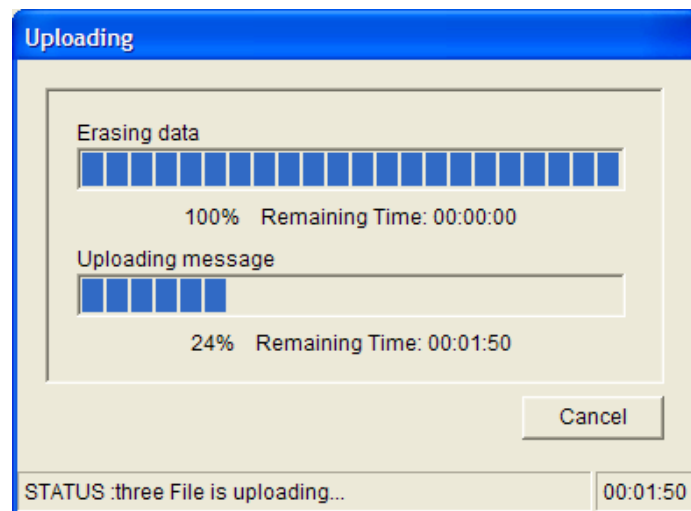


**Kuva 4.51** Version (Versio) -valintaikkuna

5. Määrittäystiedoston Uploading (Lähetetään) -valintaikkuna avautuu.



Kuva 4.52 Lähetysohjelmaikkuna (osa 1)



Kuva 4.53 Lähetysohjelmaikkuna (osa 2)

6. Odota, kunnes lähetysohjelma on valmis. Uploading (Lähetetään) -valintaikkuna sulkeutuu automaattisesti.

## 4.10 Upload messages and configuration (Lähetä viesti ja määrittäykset)

Määrittäystiedosto on lähetettävä äänievakuointijärjestelmään ennen kuin sitä voi käyttää.

- Upload messages and configuration (Lähetä viestit ja määrittäykset) -valinta sisältää kaikki määrittäystiedostossa olevat viestit. Nämä viestit ovat \*.wav-muodossa ja vievät paljon tilaa. Lähetysohjelma voi kestää muutamia minuutteja.

Toimi seuraavasti:

1. Napsauta Upload messages and configuration (Lähetä viestit ja määrittäykset) -painiketta määrittämissivun päävalikossa. Lähetysohjelma toimii samoin kuin määrittämissivun lähetysohjelma. Katso Osa 4.9 Upload configuration (Lähetä määrittäykset).



## 4.11 Lataa viestit ja konfigurointi

Toimi seuraavasti:

1. Napsauta Download messages and configuration (Lataa viestit ja määrittäminen) -painiketta määrittämissivun päävalikossa:
  - Jos tietokoneen ja äänivakuointijärjestelmän välillä ei ole USB-liitäntää, näyttöön tulee seuraava ponnahdusviesti: "Usb port not connected" (Ei USB-liitäntää).
2. Laitteiston salasanan valintaikkuna aukeaa. Syötä laitteiston salasana.
3. Valitse OK.
4. Määrittämissivun Downloading (Ladataan) -valintaikkuna aukeaa.
5. Odota, kunnes lataus on valmis. Valintaikkuna sulkeutuu automaattisesti.



### **HUOMAUTUS!**

Tämä toimii turvaominaisuutena. Määrittäminen on aina tallennettava ja säilytettävä turallisessa paikassa. Kaikki wav-tiedostot nimetään nimillä WAV 1, wav 2 jne. Kaikki nimet menetetään.

## 5 Vianmääritys

Tämän vianmääritysluvun tarkoituksena on auttaa Plena-määrittäsohjelmiston asennukseen tai lähettämiseen liittyvissä ongelmissa.

### **Eikö Plena-määrittäsohjelmiston asennus onnistu?**

- Tarkista, että CD-levyn lukeminen onnistuu, lukemalla levyllä olevat tiedostot.
  - Jos CD-asema yrittää automaattista toistoa, voi olla tarpeen napsauttaa asemaa hiiren kakkospainikkeella ja selata asemaa valitsemalla Explore (Ava).
  - Jos CD-levyn lukeminen onnistuu ongelmitta, tarkista, että tietokone täyttää määrittäsohjelmiston vähimmäisvaatimukset. Jos tietokoneessa ei ole riittävästi vapaata levytilaa tai se ei vastaa vaatimuksia, määrittäsohjelmisto ei asennu.
  - Varmista, että määrittäsohjelmisto on yhteensopiva tietokoneen käyttöjärjestelmäversion kanssa.

### **Virhe asennuksen aikana?**

- Varmista, että tietokone täyttää määrittäsohjelmiston vaatimukset.
  - Jos tietokoneesta esimerkiksi loppuu levytila kesken asennuksen, asennuksen aikana tapahtuu virhe.
- Varmista, että määrittäsohjelmisto on yhteensopiva tietokoneen käyttöjärjestelmäversion kanssa.
- Varmista, että määrittäsohjelmisto on yhteensopiva äänievakuointijärjestelmän laitteisto- ja ohjelmistoversioiden kanssa.
- Varmista, että CD on puhdas eikä siinä ole naarmuja.

### **Määrittäsohjelmisto ei lataudu tai latauksessa ilmenee virhe**

- Tarkista, onko määrittäsohjelmistolle olemassa päivityksiä.
  - Joissakin tapauksissa määrittäsohjelmisto vaatii päivityksen ennen kuin sitä voi käyttää tietokoneessa.
- Varmista, että kaikki muut ohjelmit on suljettu, kun käytät määrittäsohjelmistoa.
  - Jos määrittäsohjelmisto toimii oikein, kun kaikki muut ohjelmat on suljettu, on mahdollista, että määrittäsohjelmistossa on ongelmia, jotka liittyvät toisiin ohjelmiin.
- Varmista, että tietokone on käynnistetty uudelleen vähintään kerran sen jälkeen, kun määrittäsohjelmisto asennettiin.



**Bosch Security Systems B.V.**

Kapittelweg 10  
4827 HG Breda  
The Netherlands

**[www.boschsecurity.com](http://www.boschsecurity.com)**

© Bosch Security Systems B.V., 2011