



CCS 900 Ultra

Discussion System



BOSCH

tr Kurulum ve Kullanım Kılavuzu

İçindekiler

1	Bu kılavuz hakkında	5
2	Giriş	6
3	Kontrol Cihazı (CU)	7
4	Delege ve Başkan Cihazı	9
5	Kurulum	10
5.1	Delege ve Başkan Cihazlarının Bağlanması	10
5.2	150 taneye kadar cihazı bağlamak	10
5.3	Uzatma kablosunun kilitlemesi	11
5.4	Harici mikrofon bağlamak	11
5.5	Kablosuz mikrofon bağlamak	12
5.6	Konuşmanın kaydı/dinletilmesi	12
5.7	Bir PA sistemi veya başka bir harici cihaz bağlamak	13
5.8	Telefon bağlayıcı bağlamak	13
5.9	Ekolayzer bağlamak	14
5.10	Şebeke bağlantısı	14
5.11	USB kablosu bağlamak	15
6	Çalışma	16
6.1	Delege ve Başkan Cihazlarının bağlantılarını kontrol etmek	16
6.2	Delege Cihazının mikrofon düğmesini kullanmak	16
6.3	"Konuşulabilir"	17
6.4	Başkan Cihazının mikrofon düğmesini kullanmak	17
6.5	Öncelik düğmesinin kullanımı	18
6.6	Başkan Cihazındaki öncelik modu ayarları	18
6.7	Açık mod	19
6.8	Otomatik anahtar kapalı halde açık mod	19
6.9	Geçersiz kılma modu	20
6.10	Yalnızca delege modu	20
6.11	Tüm Delege ve Başkan Cihazları için ses seviyesinin kontrolü	21
6.12	Tüm Delege ve Başkan Cihazları için ses seviyesinin kontrolü	21
6.13	İzleme için ses seviyesi kontrolü	22
6.14	Kulaklık kullanmak	22
7	Yerleşik MP3 kayıt cihazı (yalnızca CCS-CURD)	23
7.1	Giriş	23
7.2	Genel bilgiler	24
7.2.1	Kullanıcı ekranı	24
7.2.2	Çalışma modları	24
7.2.3	Açılış ekranı	25
7.3	MP3 kayıt cihazının ayarlanması	25

7.3.1	Ayar simgelerine genel bakış	26
7.3.2	Dosya silme	27
7.3.3	Tarih ve saati deęiřtirmek	28
7.3.4	Bit hızını seçmek	28
7.3.5	Sürekli kayıt	29
7.3.6	Dahili/ harici kayıt seçeneklerini ayarlamak	29
7.4	Kayıt	30
7.4.1	Kayıt simgelerine genel bakış	30
7.4.2	Kayıt yapma	31
7.4.3	Kayıt sırasında SD kartların deęiřtirilmesi	31
7.5	Ön dinleme ve Dinletme	32
7.5.1	Ön dinleme/ dinletme simgelerine genel bakış	32
7.5.2	Dosyaların önceden dinlenmesi ve alınması	33
8	Sorun giderme	34
9	Teknik veriler	36
9.1	Sistemin Elektriksel ve Elektro Akustik Özellikleri	36
9.1.1	Kontrol Cihazı (CU)	36
9.1.2	Birleşik Cihazlar	38
9.2	Mekanik Veriler	38
9.2.1	Kontrol ve Güç Kaynaęı Cihazı	38
9.2.2	Delege/Başkan Cihazları	38
9.3	Genel veriler	39
9.3.1	Sistem Çevresel Şartları	39
9.3.2	Ürün Gamı	40
10	Ek	41
10.1	Pim Düzeni	41
10.1.1	Devre Bağlantıları (A)	41
10.1.2	Harici Mikrofon (XLR) (B)	41
10.1.3	CINCH konektör (C)	41
10.1.4	Şebeke Konektörü (D)	41
10.1.5	Kulaklık Jakı (3,5mm) (E)	41
10.1.6	LBB 3316/00 konektörlerin şeması	42
10.2	Montaj Talimatları	43
10.3	Gömme Montaj için Braket	44

1

Bu kılavuz hakkında

Bu kılavuz, CCS 900 Ultro Toplantı Sistemini kurmak ve çalıştırmak için gereken tüm bilgileri içerir.

İşaretler



UYARI!

Dikkat işaretleri, kişisel yaralanmayı engellemek için izlenmesi gereken talimatlara dikkat çekerler.



DİKKAT!

Uyarılar, cihazlara zarar gelmesini engellemek için izlenmesi gereken talimatlara dikkat çekerler.



NOT!

Notlar, özel talimat ipuçları veya diğer yararlı bilgilere dikkat çekerler.

2 Giriş

CCS 900 Ultro Toplantı Sistemi, sınırlı sayıda katılımcı içeren toplantı ve konferans salonlarında kullanım için tasarlanmış bir toplantı sistemidir.

CCS 900 Ultro Toplantı Sistemi aşağıdakilerden oluşur:

- Bir Kontrol Cihazı (CU).
- Bir veya daha fazla sayıda Başkan Cihazı olan maksimum 50 cihaz.
- Gerekirse uzatma kabloları (5m veya 10m).
- Çevre öğeleri ses ve/veya telekomünikasyon cihazları.
- Gömülü MP3 kayıt cihazı.

CU, Başkan ve Delege Cihazlarının mikrofonlarını kontrol eder, ses giriş ve çıkışları için yer sağlar ve toplantı sisteminin kalbidir. Ayrıca CU'nun kendisi, Başkan Cihazları ve Delege Cihazları için güç sağlar.

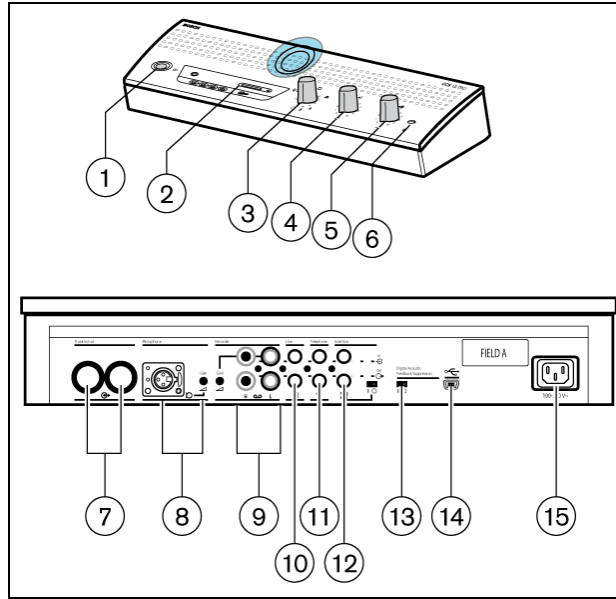
Dijital Akustik Geri Besleme Engelleme özelliği ile hoparlör ses seviyesi geri besleme oluşmadan büyük miktarda arttırılabilir. Dijital Akustik Geri Besleme Engelleme özelliği yalnızca CCS-CUD / CCS-CURD modellerinde bulunmaktadır.

Delege Cihazı, katılımcıların açma/kapama düğmesi olan bir mikrofon ve yerleşik bir hoparlör veya harici kulaklık ile konuşmaya aktif olarak katılabilmelerini sağlar.

Başkan Cihazının işlevi, Delege Cihazı ile aynıdır ayrıca operatörün Delege Cihazındaki dahili bir ayara bağlı olarak konuşmayı kontrol etmek için geçici veya kalıcı olarak tüm etkin mikrofonları kapatabilmesini sağlayan bir 'Öncelik' düğmesi bulunmaktadır.

Gömülü **MP3 kayıt cihazı**, katılımcıların konuşmaları kaydedebilmelerini, salonda dinletmeden önce konuşmaları dinleyebilmelerini ve konuşmaları delegelere yeniden dinletebilmelerini sağlar.

3 Kontrol Cihazı (CU)



Şekil 3.1 Kontrol Cihazı

1. Ana şebeke Açma/Kapama anahtarı
2. MP3 kayıt cihazı (daha fazla bilgi için bkz. bölüm 7).
3. Mikrofon modu anahtarı.



Otomatik anahtar kapalı halde açık mod. Aynı anda etkinleştirilebilecek maksimum delege mikrofonu sayısını (1, 2, 3 veya 4) seçmek için kullanılır. 30 saniye boyunca hoparlörden ses gelmezse mikrofon otomatik olarak kapanır. Delege Cihazı üzerindeki düğmeye basarak mikrofon manuel olarak kapatılabilir.



Açık mod. Aynı anda etkinleştirilecek maksimum delege mikrofonu sayısını (1, 2, 3 veya 4) seçmek için. Delege Cihazı üzerindeki düğmeye basarak mikrofon manuel olarak açılıp kapatılmalıdır.



Geçersiz kılma modu. Yalnızca tek bir delege mikrofonu etkinleştirilebilir. Yeni bir delege mikrofon düğmesine basarsa, geçerli hoparlörün mikrofon cihazı kapanacaktır.



Yalnızca delege modu. Yalnızca Başkan Cihazları etkinleştirilebilir.



Test modu. Doğru kurulum için aşağıdakileri kontrol edin. Doğru şekilde bağlanırsa, bağlı cihazların tüm kırmızı LED'leri ve ışıkları yanar.

4. Tüm bağlı Delege ve Başkan Cihazları için hoparlör ses seviyesinin kontrolü.
5. CU hoparlör veya kulaklığının ses seviyesinin kontrolü.
6. 3,5 mm stereo jak soketi olan kulaklık bağlantısı.
7. Devre çıkışı 1 ve 2. Delege ve Başkan Cihazlarının döngü bağlantıları için. Her bir çıkışa en fazla 25 cihaz bağlanabilir. CU çıkışları ve sistemdeki son cihaz arasındaki kablonun maksimum uzunluğu 100 m'dir (328 ft.).
8. Harici mikrofon için kazanç ayarlı mikrofon girişi Başkan Cihazı üzerindeki öncelik düğmesine basıldığında harici mikrofonun sesi kapatılır.
9. Kazanım kontrolü olan kayıt cihazı girişi ve kayıt cihazı çıkış bağlantısı

10. PA sistemi veya diğer ses cihazlarını bağlamak için hat girişi ve çıkışı
11. Uzaktaki bir katılımcıyı bağlamak için telefon bağlayıcı girişi ve çıkışı.

**NOT!**

Geri besleme nedeniyle hatta yankıyı önlemek için, CU'ya giden telefon giriş sinyali CU'dan gelen telefon çıkış sinyaline eklenmez.

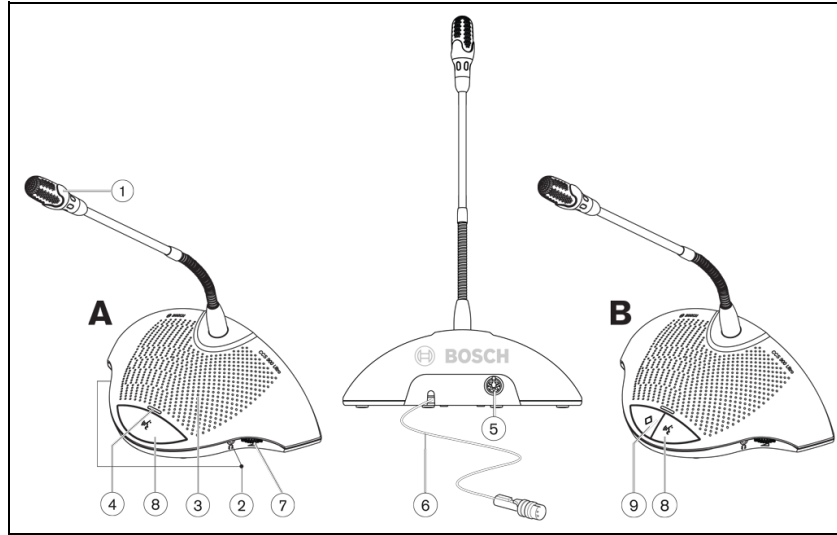
12. Ek bağlantısı. Zorlu akustik koşullarda konuşma kalitesini arttırmak için harici bir ekolayzer bağlamak içindir (1 = ekolayzır olmadan, 0 = ek bağlantısı içeriden açıktır ve böylece mikروفon sinyallerinden gelen yolu delege/başkan hoparlörlerine bağlamayı mümkün kılmaktadır).

**NOT!**

Mikروفon sinyallerinin Delege / Başkan Cihazı hoparlörlerine içeriden geçiş bağlantısı için gereken konum "1".

13. Dijital Akustik Geri Besleme Engelleme özelliğini (DAFS) etkinleştirmek veya devre dışı bırakmak için DAFS anahtarı.
14. USB konektörü. Kaydedilen konuşmaların bir PC'ye yüklenmesi için kullanılır (opsiyonel).
15. Ana giriş bağlantısı. CU'yu şebeke prizine bağlamak için verilen şebeke kablosunu kullanın. Bazı ülkelerde sistem ile birlikte verilen şebeke kablosunun yerine yerel standartlara uygun bir kablo kullanılması gerekebilir. Kahverengi = faz, mavi = nötr ve yeşil/sarı = toprak. (Kuzey Amerika için başka bir kablo ve renk açıklamaları bulunmamaktadır).

4 Delege ve Başkan Cihazı



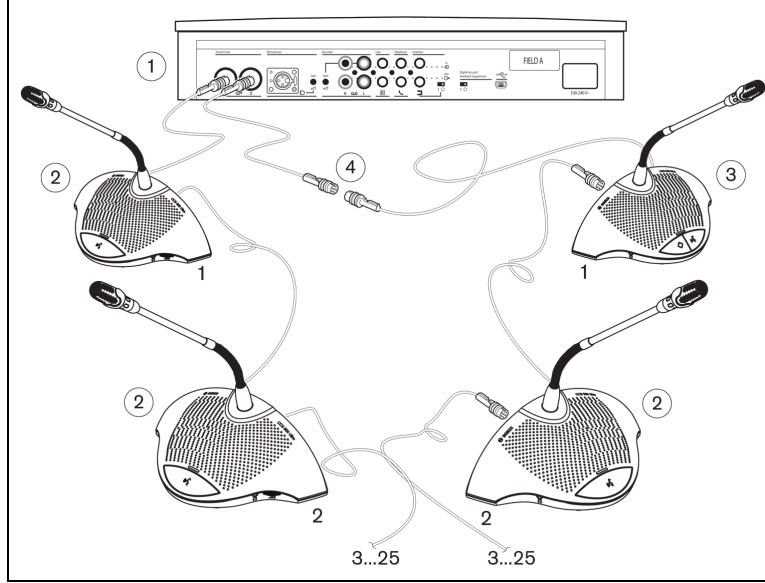
Şekil 4.1

Başkan Cihazının (B) işlevi, Delege Cihazının (A) işlevi ile aynıdır, ancak ayrıca bir 'öncelik' düğmesi ve "Konuşulabilir" göstergesi bulunmaktadır.

1. Mikrofon açıkken yanan kırmızı renkli ışık halkası göstergeli mikrofon.
2. Kulaklık veya kayıt cihazı bağlamak için, her biri bir tarafta olan iki adet 3,5 mm stereo kulaklık bağlantısı. Bir veya iki bağlantıya kulaklık jakı takıldığında, cihazın hoparlöründen gelen ses otomatik olarak kapatılır.
3. Yerleşik hoparlör, mikrofon açıldığında otomatik olarak kapanır.
4. Mikrofon düğmesi üzerindeki iki renkli LED. Mikrofon açıldığında kırmızı, "Konuşulabilir" durumu için beyaz yanan gösterge (yalnızca Delege Cihazı).
5. Sonraki cihaza düz geçişli bağlantı için yedi kutuplu dairesel dişi soket.
6. Önceki cihaz veya CU'ya bağlantı için kullanılan, sağlam kalıplı 7 kutuplu dairesel erkek konektörlü 2m havai bağlantı kablosu.
7. Yalnızca kulaklıklar için döner ses seviyesi kontrolü.
8. Mikrofon AÇMA/KAPAMA düğmesi.
9. Başkan Öncelik düğmesi. Basıldığı zaman sesli uyarı verir, sistemdeki tüm etkin Delege Cihazı mikrofonlarını geçersiz kılar/sesini kapatır ve düğmeye basılı tutulduğu sürece başkan mikrofonunu açık tutar (ayarlar Delege Cihazından değiştirilebilir). Birden fazla Başkan Cihazı olan sistemlerde, bu ayarlar her bir Başkan Cihazı için bağımsız olarak seçilebilir.

5 Kurulum

5.1 Delege ve Başkan Cihazlarının Bağlanması

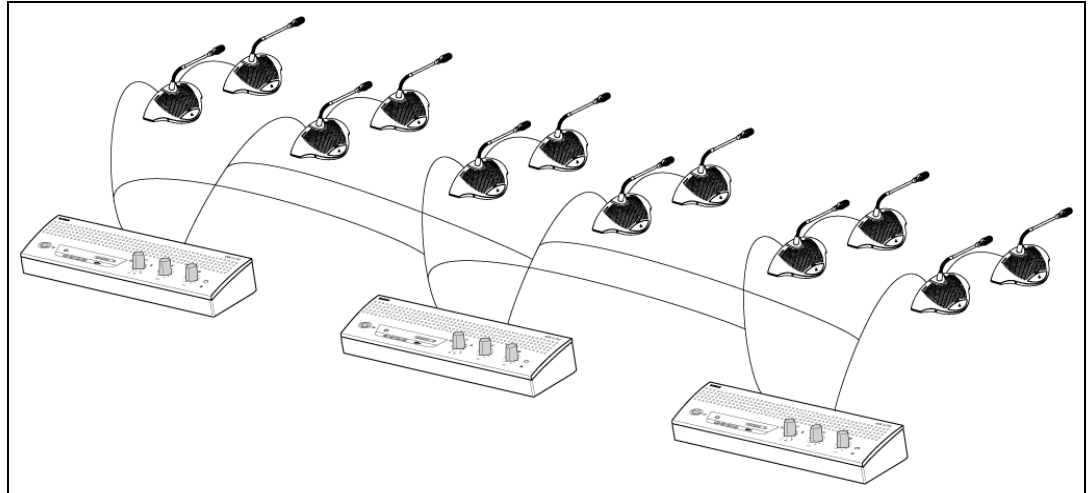


Şekil 5.1

Delege (2) ve Başkan (3) Cihazlarını, CU'nun (1) devre konektörlerine bağlayın. Gerekliyse bir uzatma kablosu (4) kullanın.

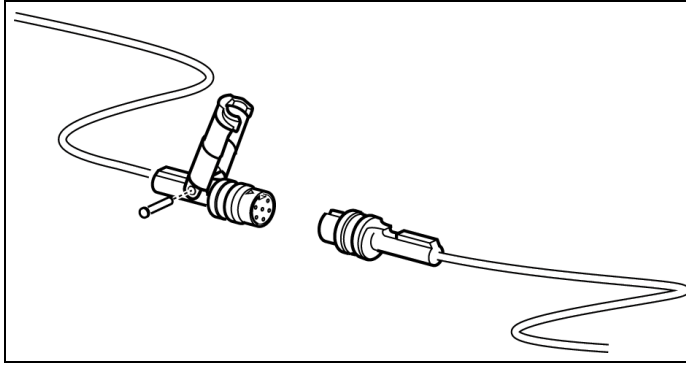
5.2 150 taneye kadar cihazı bağlamak

CCS 900, yalnızca güç kaynağı cihazı görevi yapan en fazla iki adet Kontrol Cihazı ekleyerek 150 taneye kadar cihaz ile kullanılabilir. Lütfen kurulum talimatları için yerel Bosch temsilcinize başvurun.



Şekil 5.2 6 x 25 cihazları bağlamak

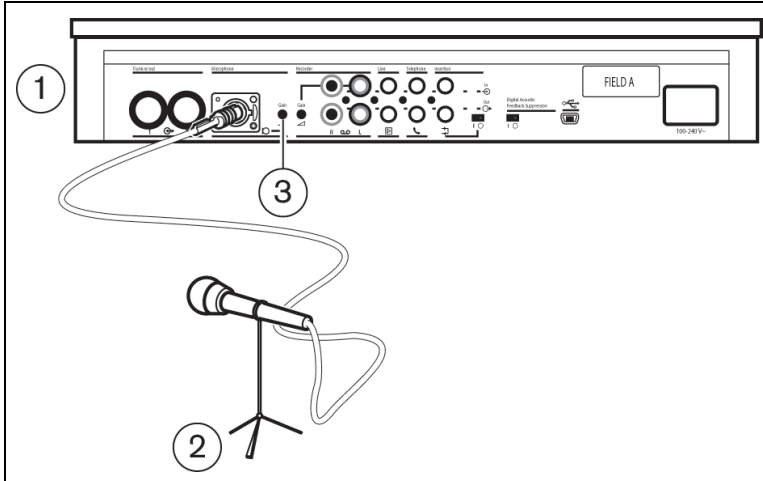
5.3 Uzatma kablosunun kilitlemesi



Şekil 5.3

Kaza ile bağlantı kesilmesini önlemek için uzatma kabloları ile birlikte kablo kilitleme kelepçeleri kullanılabilir.

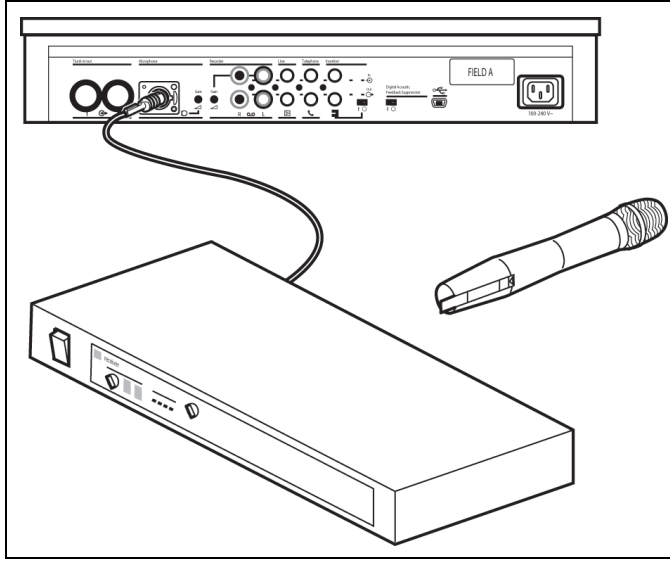
5.4 Harici mikrofon bağlamak



Şekil 5.4

Harici mikrofon (2) konektörünü, CU'nun (1) mikrofon girişine takın. Kazanım kontrolünü (3) kullanarak hassasiyeti ayarlayın. Yalnızca dengeli çıkışı olan mikrofonları kullanın. Mikrofon girişinde 12V phantom güç kaynağı bulunmaktadır.

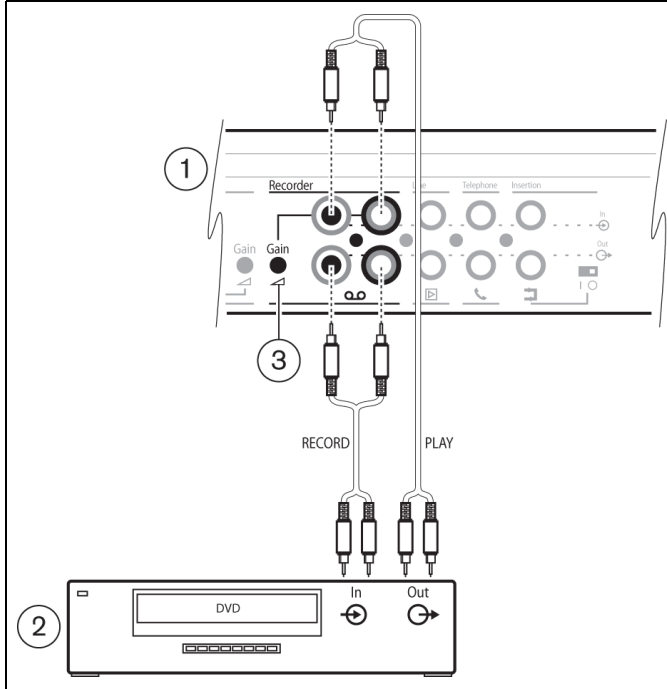
5.5 Kablosuz mikrofon bağlamak



Şekil 5.5

Sistem ile birlikte verilen 50dB zayıflatıcıyı kullanarak harici mikrofon girişine kablosuz mikrofon bağlanabilir. Bu bağlantı şekli, kablosuz mikrofon çalışmasının başkanın öncelik düğmesi ile susturulabilmesini sağlar.

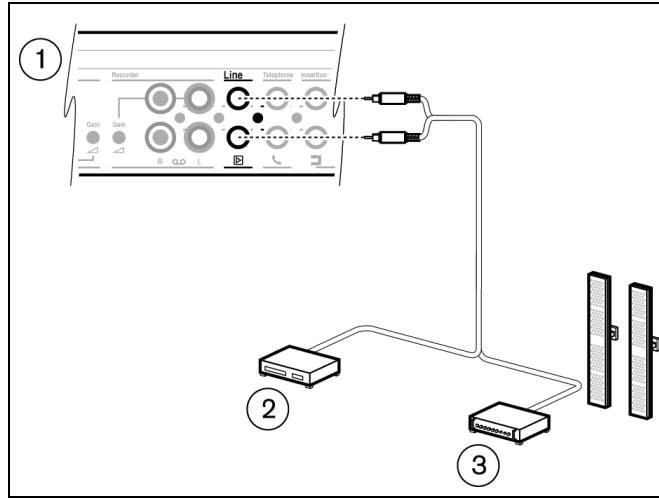
5.6 Konuşmanın kaydı/dinletilmesi



Şekil 5.6

Kayıt cihazının (2) kablolarını CU'nun (1) kayıt cihazı giriş ve çıkışına bağlayın. CU'nun kayıt cihazı girişinin hassasiyetini ayarlamak için kazanç kontrolünü (3) kullanın.

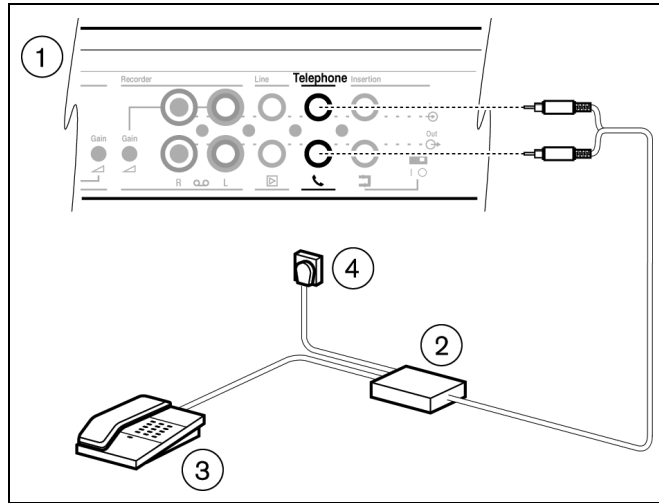
5.7 Bir PA sistemi veya başka bir harici cihaz bağlamak



Şekil 5.7

CU'nun (1) giriş ve çıkışına bir PA sistemi (3) veya başka cihazlar (2) bağlayın. Ses kaynaklarını hat girişine, PA amplifikatör veya başka ses işleme cihazlarını ise hat çıkışına bağlayın.

5.8 Telefon bağlayıcı bağlamak



Şekil 5.8

Telefon bağlayıcıyı (2), CU'nun (1) telefon giriş ve çıkışına bağlayın. Telefon bağlayıcı, arama yapmak için telefon duvar prizine (4) ve bir telefona (3) bağlıdır.

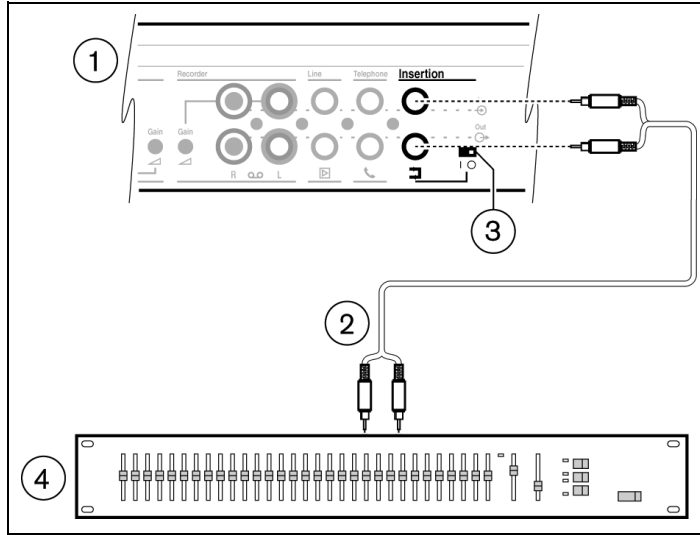
Telefon şebekesine bağlantı, her zaman telefon şebekesi (PBX) ve CCS 900 Ultra sistemi arasında yeterli yalıtım sağlayan bir telefon bağlayıcı üzerinden yapılmalıdır. Ayrıca, telefon bağlayıcı bu tür iletişim ile ilgili olarak yasaların ve/veya sistemin kullanıldığı ülkedeki yetkili telekomünikasyon kuruluşlarının gerektirdiği tüm ilgili standartları karşılamalıdır.



DİKKAT!

Asla telefon şebekesi ve CCS 900 Ultra toplantı sistemi arasında doğrudan bağlantı yapmaya çalışmayın.

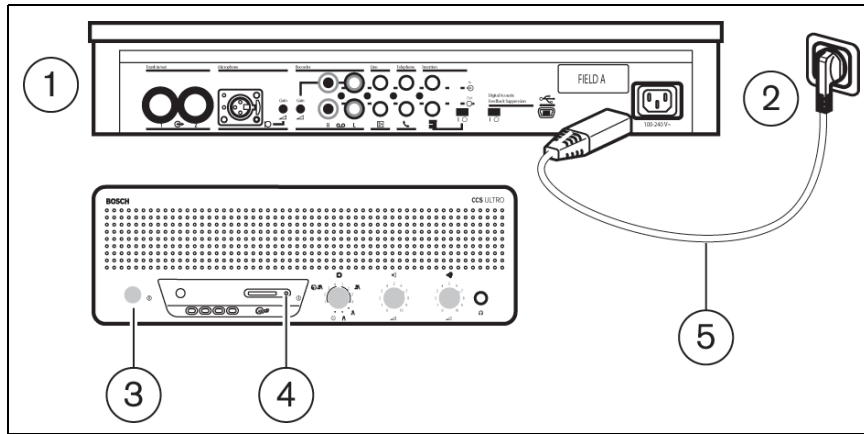
5.9 Ekolayzer bağlamak



Şekil 5.9

Ek anahtarını (3) "0" konumuna getirin ve (mono) ekolayzerin (4) kablolarını (2) CU'nun (1) ek giriş ve çıkışına bağlayın. Ek giriş/çıkış kullanılmıyorsa, anahtar (3) "1" (loop through bağlantı) konumunda olmalıdır.

5.10 Şebeke bağlantısı



Şekil 5.10



UYARI!

Güvenlik açısından ve sistemin belirtilen ses performansını sağlamak için CU elektrik şebekesi üzerinden topraklanmalıdır. CU ve/veya Delege/Başkan Cihazlarını açmayın, cihazların içinde kullanıcı tarafından servis yapılabilecek parçalar bulunmamaktadır.

CU'yu (1) korumalı ve topraklı bir elektrik prizine (2) bağlamak için sistem ile birlikte verilen şebeke bağlantı kablosu setini (5) kullanın. Sistemi açmak için açma/kapama anahtarına (3) basın, ekran (4) aydınlanacaktır (yalnızca CCS-CURD).

5.11

USB kablosu bağlamak

CU'yu (1) bir PC'ye bağlamak için opsiyonel USB kablosunu kullanın. Veriler CU'dan PC'ye yüklenebilir (yalnızca CCS-CURD). Daha fazla bilgi için bkz. bölüm 7.

**DİKKAT!**

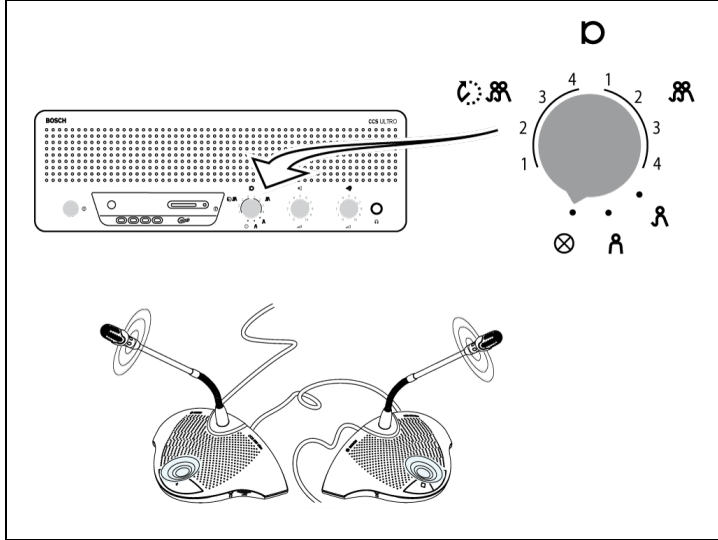
USB kablosunu ve ses çıkışı/girişini aynı PC'ye bağlamayın. Sistem bu şekilde çalışmayacaktır.

**DİKKAT!**

PC ayırma prosedürlerine uymadan USB kablosunu ayırmayın veya Kontrol Cihazını kapatmayın.

6 Çalışma

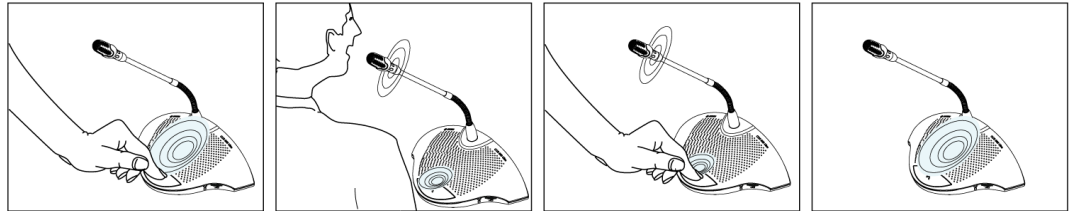
6.1 Delege ve Başkan Cihazlarının bağlantılarını kontrol etmek



Şekil 6.1

Mod seçim anahtarını test konumuna getirin. Bağlantılar doğru şekilde yapılmışsa Delege ve Başkan Cihazlarının tüm ışıklı halka göstergeleri ve kırmızı LED'leri yanmalıdır.

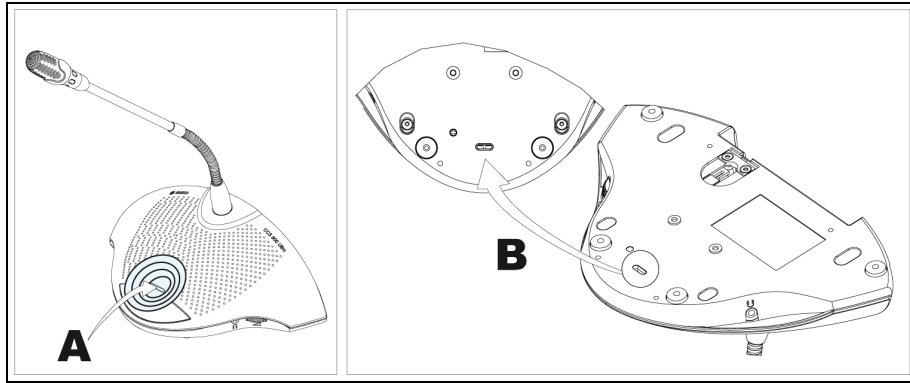
6.2 Delege Cihazının mikrofon düğmesini kullanmak



Şekil 6.2

CU üzerindeki mikrofon mod seçim anahtarının konumuna bağlı olarak, bir Delege Cihazı üzerindeki mikrofon düğmesine basıldığında Delege mikrofonu etkinleşecektir. Düğmeye yeniden basıldığında mikrofon kapatılır.

6.3 "Konuşulabilir"



Şekil 6.3

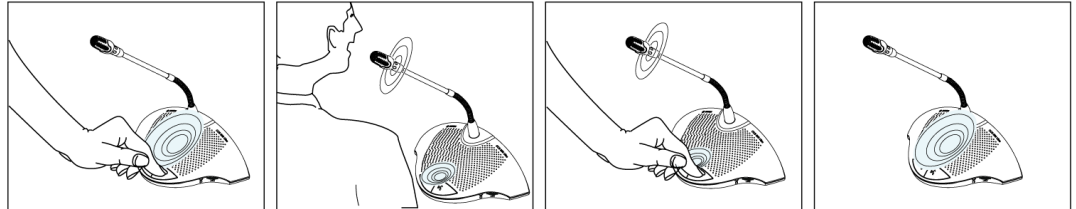
Şekil 6.3'teki LED (A), "Konuşulabilir" durumunu göstermektedir. LED'in renginin beyaz olması, mikrofonun açılacağı anlamına gelir. Mikrofon açıldığında LED'in rengi kırmızıya dönecektir. Sistemdeki maksimum etkin mikrofon sayısına ulaşıldığında LED söner ve mikrofon açılmaz.

"Konuşulabilir" göstergesi devre dışı bırakılabilir.

0 : gösterge devre dışı.

1 : gösterge etkin (varsayılan durum).

6.4 Başkan Cihazının mikrofon düğmesini kullanmak



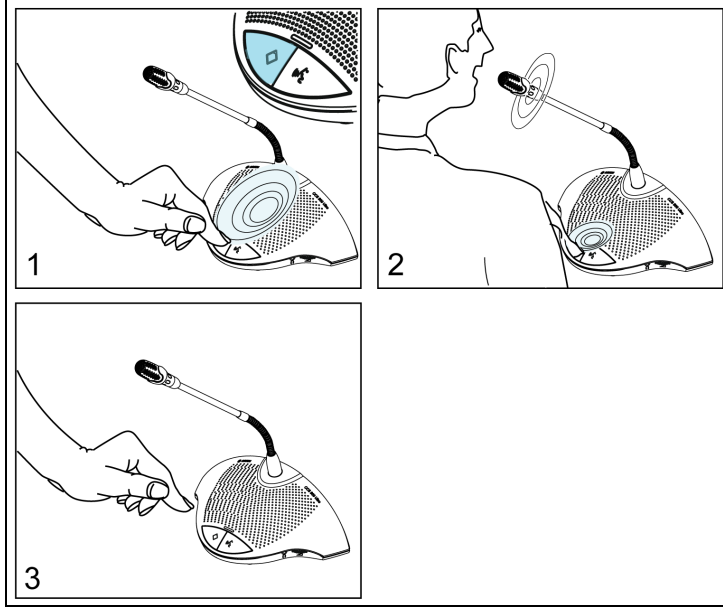
Şekil 6.4

Başkan Cihazının üzerindeki mikrofon düğmesine basıldığında, seçilen mikrofon modundan bağımsız olarak her zaman başkanın mikrofonu etkinleştirilir. Başkan Cihazları otomatik olarak kapanmazlar.

6.5



Öncelik düğmesinin kullanımı

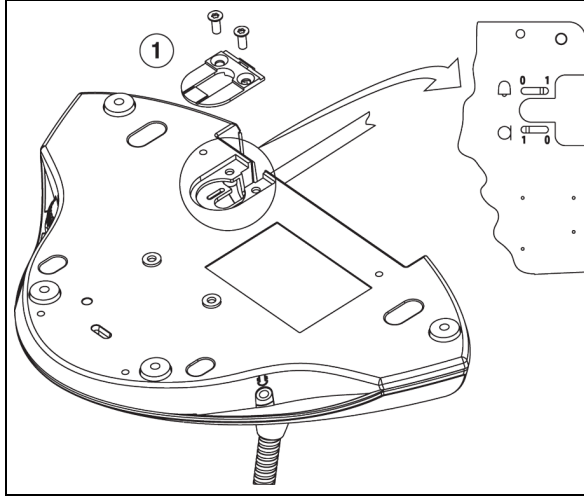


Şekil 6.5

Başkan Cihazının öncelik düğmesine basıldığında (Şekil 6.5 “1”) sesli uyarı verilebilir ve tüm etkin Delege Cihazları devre dışı bırakılır ve başkanın mikrofonu etkinleştirilir (Şekil 6.5 “2”). Öncelik düğmesini bıraktığınızda (Şekil 6.5 “3”) ya Delege Cihazları devre dışı kalır, ya da yeniden etkinleşirler (öncelik modu ayarlarına bağlıdır).

6.6

Başkan Cihazındaki öncelik modu ayarları



Şekil 6.6

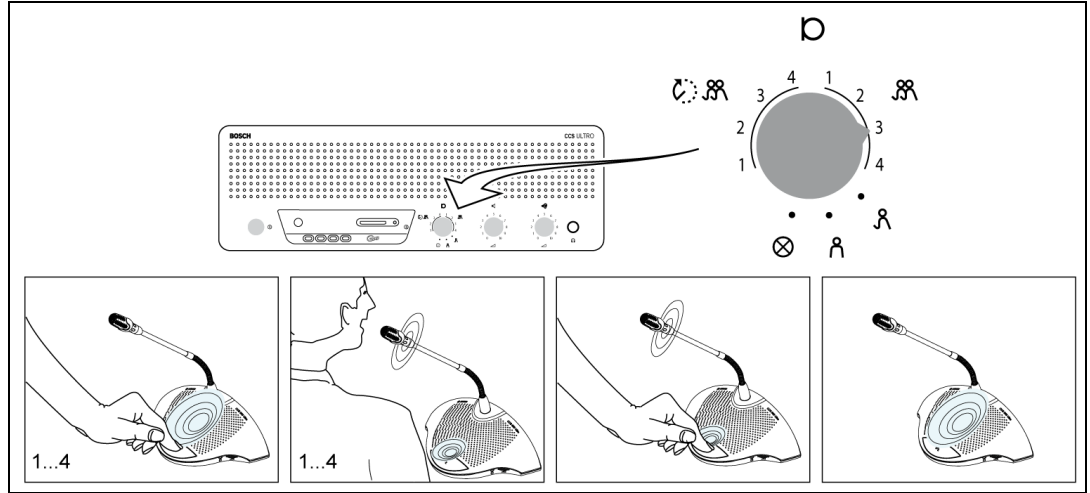
Sesli uyarı ve mikrofon anahtarlarını öncelikte olması gereken konuma getirmek için kablo koruma braketini (1) sökün.

- 0 = : öncelikte sesli uyarı yok
- 1 = : (varsayılan) öncelikte sesli uyarı var
- 0 = : öncelikte delege mikrofonları kalıcı olarak KAPALI
- 1 = : (varsayılan) öncelikte delege mikrofonları geçici olarak KAPALI

6.7



Açık mod



Şekil 6.7

Aynı anda etkin olabilecek maksimum mikrofon sayısını (1, 2, 3 veya 4) seçin.

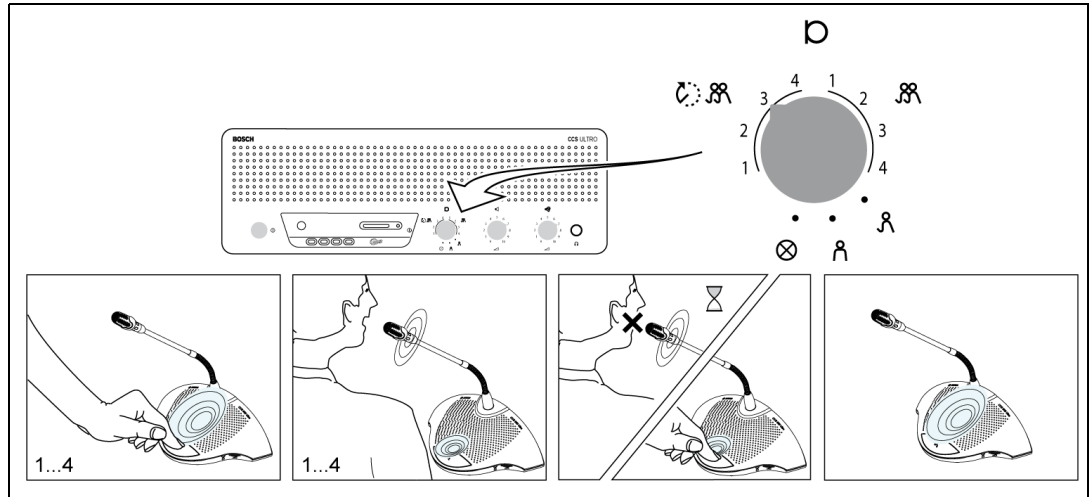
**NOT!**

Başkanlar her zaman mikrofonlarını açıp kapatabilirler ve maksimum sayıya dahil edilmezler.

6.8



Otomatik anahtar kapalı halde açık mod



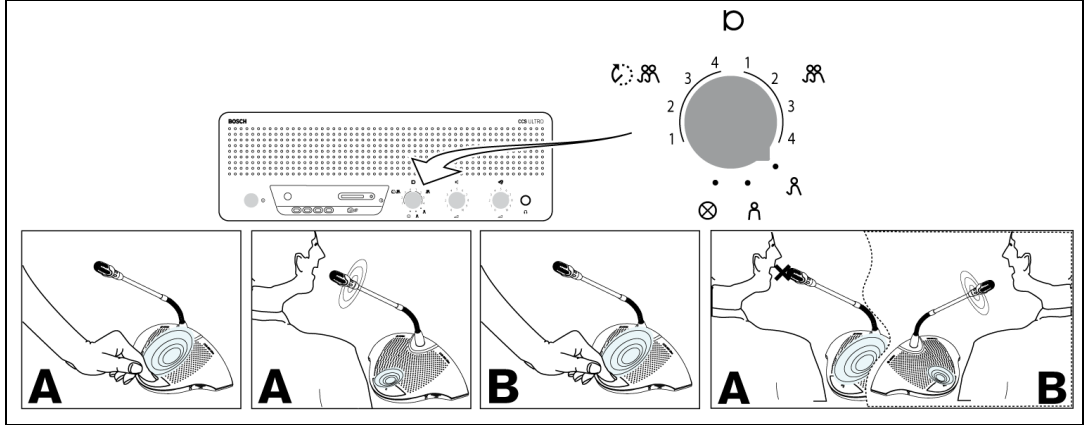
Şekil 6.8

Aynı anda delegeler tarafından etkinleştirilebilecek maksimum mikrofon sayısını (1, 2, 3 veya 4) seçin. Hoparlör yaklaşık 30 saniye boyunca sessiz kalırsa, etkin olan mikrofon otomatik olarak kapanır.

6.9



Geçersiz kılma modu



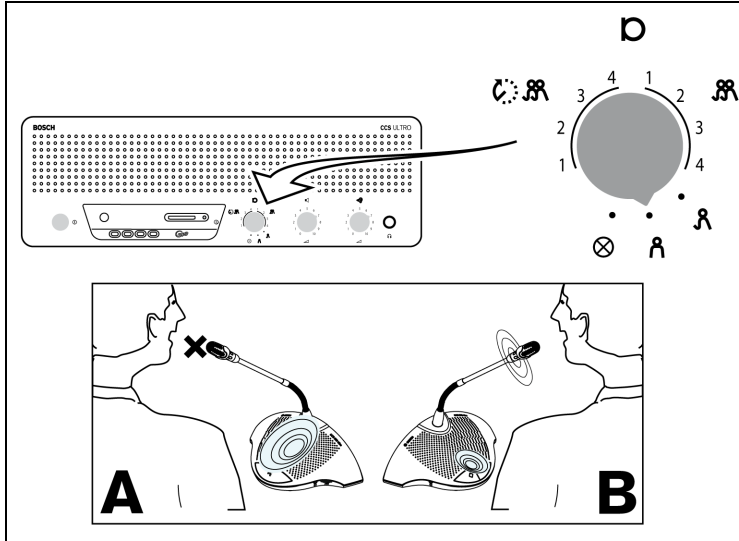
Şekil 6.9

Delegelerden biri bir Delege Cihazı üzerindeki mikrofon düğmesine her bastığında, o an etkin olan Delege Cihazı geçersiz kılınacaktır. Böylece aynı anda en fazla bir delege mikrofonu etkin kalır. başkan mikrofonları her zaman açılabilir.

6.10



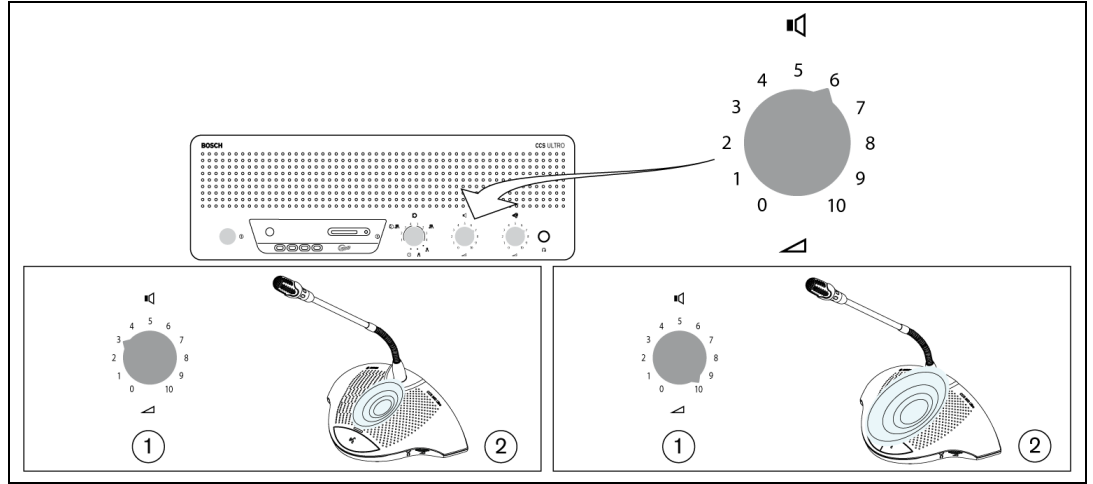
Yalnızca delege modu



Şekil 6.10

Yalnızca Başkan Cihazları (B) etkinleştirilebilir. Delegeler (A) mikrofonlarını açamazlar.

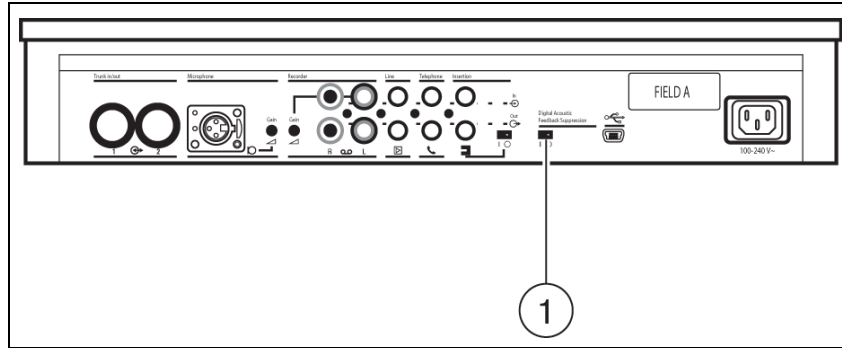
6.11 Tüm Delege ve Başkan Cihazları için ses seviyesinin kontrolü



Şekil 6.11

Delege ve Başkan Cihazlarının (2) hoparlör ses seviyelerini ayarlamak için ses seviyesi kontrolünü (1) çevirin. Geri besleme olmadan elde edebildiğiniz en yüksek ses seviyesini ayarlayın. Saat yönünün tersine doğru sonuna kadar çevirdiğinizde, tüm hoparlörlerin sesi kapatılır.

6.12 Tüm Delege ve Başkan Cihazları için ses seviyesinin kontrolü



Şekil 6.12

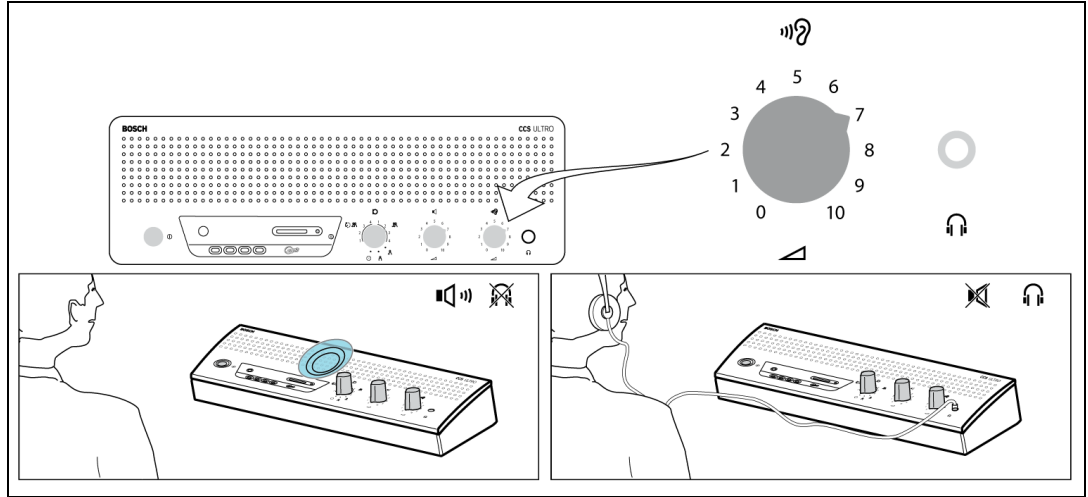
Dijital Akustik Geri Besleme Engelleme anahtarını (1) "0" konumuna getirin ve hoparlörleri geri besleme olmadan elde edilebilen en yüksek ses seviyesine ayarlayın. Anahtar (1) "1" konumuna getirerek Dijital Akustik Geri Besleme Engelleme özelliğini açın. Ardından hoparlör ses seviyesini gereken seviyeye getirin, ancak ses seviyesini 2 veya 3 adımdan fazla arttırmamız önerilmez.

NOT!

Dijital Akustik Geri Besleme Engelleme özelliği ile hoparlör ses seviyesi akustik geri besleme oluşmadan büyük miktarda arttırılabilir. Elde edilebilecek maksimum ses seviyesi kazanımı, akustik ortama ve cihazların konumuna bağlıdır. Çok yüksek ses seviyelerinde mikrofonlar açılıp kapatılırken istenmeyen sesler oluşabilir. Genellikle elde edilebilen ses seviyesi artışı 4 - 6 dB arasındadır. Dijital Akustik Geri Besleme Engelleme özelliği, konuşma için optimize edilmiştir.



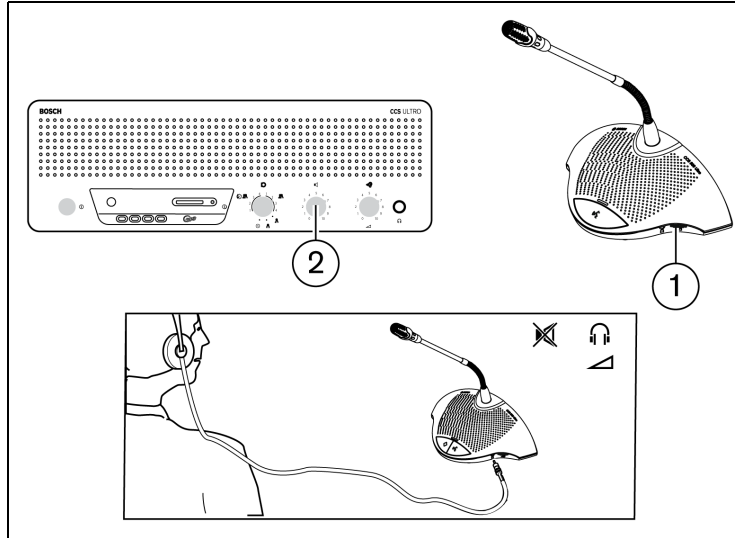
6.13 İzleme için ses seviyesi kontrolü



Şekil 6.13

Konuşmayı izlemek için yerleşik hoparlörü kullanın veya bir kulaklık kullanın. İzleme için ses seviyesi kontrolünü kullanarak ses seviyesini ayarlayın. Maksimum seviye, Delege ve Başkan Cihazlarının ses seviyesi kontrolünü ayarlayarak kontrol edilir.

6.14 Kulaklık kullanmak



Şekil 6.14

Cihazların sol ve/veya sağ tarafına bağlı kulaklıkların ses seviyesini ayarlamak için döner ses seviyesi kontrolünü (1) kullanın. Kulaklık jakı takıldığında hoparlörün sesi kesilir. Maksimum seviye, CU üzerindeki ses seviyesi kontrolünün (2) ayarına bağlıdır.

7 Yerleşik MP3 kayıt cihazı (yalnızca CCS-CURD)

7.1 Giriş

**NOT!**

Kontrol Cihazını en az altı ayda bir elektrik şebekesine 24 saat boyunca bağlı tutarak MP3 yedek pilinin şarj olmasını sağlayın.

Yerleşik MP3 kayıt cihazı ile kullanıcılar aşağıdakileri yapabilirler:

- konuşmayı kaydetmek
- konuşmayı salonda dinletmeden önce dinlemek
- konuşmayı delegelelere dinletmek

Kayıt işlemi, kullanıcı tarafından başlatılır ve sonlandırılır. MP3 kayıt cihazının ayarları, kayıt işleminin yalnızca mikrofonlardan biri etkin olduğunda yapılacağı şekilde değiştirilebilir (daha fazla bilgi için bkz. bölüm 7.3). MP3 kayıt cihazı, bağlı olan harici cihazlardan gelen sesleri kaydedecektir.

Kayıt işlemi etkinleştirildiğinde, MP3 kayıt cihazı otomatik olarak bir MP3 dosyası oluşturacak ve dosya adı olarak geçerli tarih ve saati kullanacaktır. Kaydedilen dosyaların uzunluğu en fazla 60 dakika olabilir. 60 dakikadan sonra dosya otomatik olarak kapatılacak ve yeni bir dosya oluşturulacaktır. Bu işlem kayıt işlemi etkin olduğu sürece veya SD kartların kapasitesi dolana kadar tekrarlanır.

Kaydedilen konuşmalar bir SD karta kaydedilir ve bu kart cihazın tepesine takılır (bkz. aşağıdaki şekil) veya konuşmalar dahili olarak kaydedilir. Kayıt işlemi tamamlandığında SD kart çıkarılabilir veya kaydedilen konuşma CCS Kontrol Cihazının arkasına bir USB kablosu takarak PC'ye yüklenebilir.

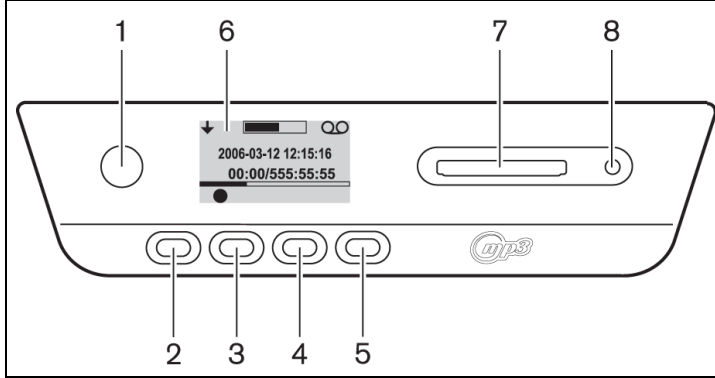
MP3 kayıt cihazında, kullanıcının konuşma sırasında konuşma/ses kaybı olmadan SD kartı değiştirebilmesini sağlayan bir kart değiştirme özelliği vardır (bu özelliğin tam bir açıklaması için bkz. bölüm 7.4.3).

Konuşma kaydedildikten sonra kullanıcı dosyayı önceden dinleyebilir veya çalabilir (daha fazla bilgi için bkz. bölüm 7.5).

7.2 Genel bilgiler

7.2.1 Kullanıcı ekranı

Kullanıcı ekranında MP3 kayıt cihazını kullanmak için beş düğme bulunmaktadır (bkz. aşağıdaki şekil).



Şekil 7.1 Kullanıcı ekranı ve düğmeleri hakkında genel bilgiler

1. Düğme 1
2. Düğme 2
3. Düğme 3
4. Düğme 4
5. Düğme 5
6. Kullanıcı ekranı: kullanıcı verilerini ve simgeleri görüntüler (bkz. bölüm 7.2.3).
7. SD kart yuvası: SD kartın takılması için yuva.
8. SD kart için LED: Kayıt sırasında LED yanar.

7.2.2 Çalışma modları

Bkz. Şekil 7.1.

Çalışma modunu seçmek için düğmeyi (1) kullanın. Hangi modun seçildiğini göstermek için ekranın sağ üst köşesinde bir simge belirir. Aşağıdaki modlar kullanılabilir (aşağıdaki tabloya bakın).

Tablo 7.1 Seçilen mod simgeleri

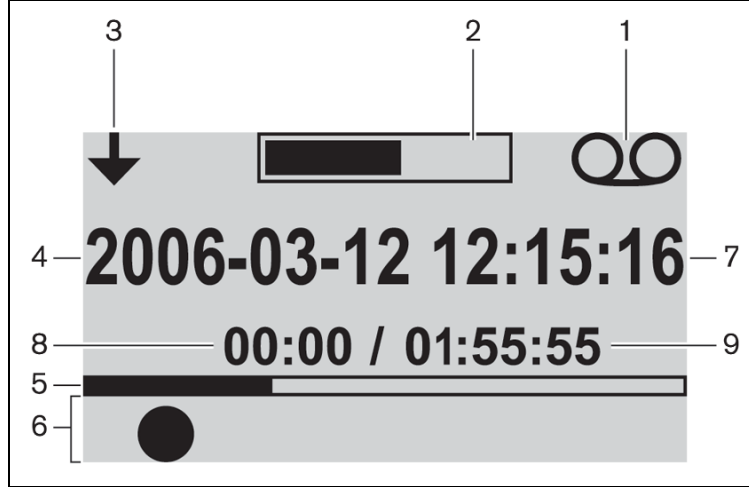
Simge	Seçilen mod
	Kayıt
	Önceden dinleme
	Dinletme
	Kurulum

7.2.3

Açılış ekranı

Cihazı çalıştırdıktan sonra kısa bir süre boyunca açılış ekranı görüntülenir. Bu ekranda kayıt cihazının adı ve ayrıca yazılımın revizyon numarası görüntülenir.

Yazılım bunun ardından otomatik olarak Kayıt ekranını görüntüler (bkz. aşağıdaki şekil).



Şekil 7.2 Kayıt ekranına genel bakış (başlattıktan sonra)

1. Seçilen mod simgesi: Seçilen modu gösterir
2. VU metre: Kayıt, ön dinleme ve çalma sırasında ses seviyesini gösterir.
3. Mod değiştirme simgesi: Kullanıcıya başka bir modun seçilebileceğini gösterir.
4. Tarih: Tarihi yıl, ay, gün biçiminde gösterir.
5. İlerleme ve ayırma çizgisi: kayıt sırasında kullanılan/serbest bellek miktarını gösterir. Ön dinleme modunda ve dinletme modunda dosyanın ne kadarının çalındığını gösterir.
6. Simgeler: İlerleme ve ayırma çizgisinin altındaki boşluk, simgeler için ayrılmıştır. Kayıt, ön dinleme ve dinletme sırasında çeşitli simgeler kullanılır. Simgeler, seçilen moda göre değişiklik gösterirler (daha fazla bilgi için bkz. bölüm 7.3 - 7.5).
7. Saat: Saati saat, dakika ve saniye cinsinden gösterir.
8. Zaman sayacı: Kayıt, ön dinleme ve dinletme sırasında geçen süreyi gösterir.
9. Toplam süre: Kayıt modunda kalan süreyi saat, dakika ve saniye cinsinden gösterir. Zamanlayıcı kayıt sırasında, ön dinleme modunda ve dinletme modunda geriye doğru sayar ve seçilen kayıtlı oturumun toplam süresini gösterir. Not: Toplam süre sürekli olarak görüntülenir.

7.3

MP3 kayıt cihazının ayarlanması




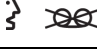


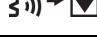

MP3 kayıt cihazını ayarlamak için bu modu kullanın. Aşağıdaki seçenekler bulunur (ayarlar simgelerine genel bakış için aşağıdaki tabloya bakın):

- Dosyaları sil
- Tarihi ayarla
- Saati ayarla
- Bit hızını seç
- Kayıt işlemini sürekli olarak ayarla
- Kayıt seçeneklerini ayarla

7.3.1

Ayar simgelerine genel bakış

Tablo 7.2 Ayar ekranlarında gezinme simgelerine genel bakış

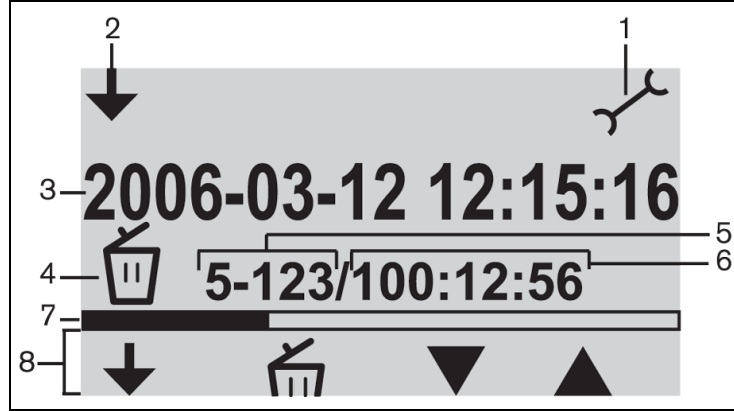
Simge	Simge adı	Simgenin işlevi
	Sonraki (ayar ekranının sol alt kısmında görüntülenir)	Bir sonraki ayar ekranına gider. Bu simge aynı zamanda ayar ekranının sol üst kısmında görüntülenir ve mod değiştirme düğmesine (1) basarak diğer modları istediğiniz zaman seçebileceğinizi belirtir.
	Seç	Değiştirilecek bir sonraki değeri seçer.
	Aşağı	Değeri azaltır veya başka bir değer veya dosya seçer.
	Yukarı	Değeri artırır veya başka bir değer veya dosya seçer.
	Tarih	Tarih ayarlama ekranının seçildiğini belirtir.
	Saat	Saat ayarlama ekranının seçildiğini belirtir.
	Bit hızı	Bit hızı ayarlama ekranının seçildiğini belirtir.
	Mikrofon kaydı	Cihaz yalnızca delege mikrofonlarından bir veya daha fazlasından sinyal geldiği zaman veya harici girişte bir sinyal olduğu zaman kayıt yapar.
	Sürekli kayıt	Cihaz sürekli olarak kayıt yapacaktır.
	Silmeyi onayla	Silinecek dosyayı onaylar.
	Dosyayı sil	Seçilen dosyayı kalıcı olarak siler
	Silmeyi iptal et	Dosya silme komutunu iptal eder
	Karta kaydet	Kayıt işlemi dosyalar SD karta kaydedilecek şekilde ayarlar. Veriler hala bölüm 7.4.3'te açıklanan şekilde kart değişimi sırasında belleğe kaydedilecektir.
	Belleğe kaydet	Kayıt işlemi dosyalar dahili belleğe kaydedilecek şekilde ayarlar.
	Kum saati	SD kart başlatılıyor.
	SD kartın durumu	Kart 2 Hz frekans ile yanıp sönüyor: kart başlatılmaktadır.Kart 5 Hz frekans ile yanıp sönüyor: kart ya doludur, ya yazma koruması vardır, ya da uyumsuzdur.

7.3.2

Dosya silme

Dosyaları silmek için bu seçeneği kullanın.

1. Silinecek dosyayı seçmek için yukarı veya aşağı yön düğmesine basın. Düğmeye basıldığında ekrandaki dosya adı değişecektir.
2. Seçilen dosyayı silmek için dosya silme düğmesine basın.
3. Dosyayı kalıcı olarak silmek için silmeyi onayla düğmesine basın veya "silmeyi iptal et" düğmesine basarak seçilen dosyayı silme komutunu iptal edin.
4. Değiştirilecek bir sonraki değeri seçmek için seçme düğmesine basın (aşağıdaki bölüme bakın).



Şekil 7.3 Silme ekranı

1. Seçilen mod simgesi: Ayar modu seçilmiştir.
2. Mod değiştirme simgesi: Kullanıcıya başka bir modun seçilebileceğini gösterir.
3. Dosya adı: Seçilen ses dosyasının adını gösterir (varsayılan ad, kayıt tarih ve saatinden oluşur).
4. Ayar ögesi: Seçilen ayar ögesini gösterir.
5. Dosya sayacı: Seçili dosya sayısını ve toplam dosya sayısını gösterir.
6. Zaman sayacı: Diskteki tüm kayıtların geçen süresini gösterir.
7. Boşluk kullanımı ve ayırıcı çizgisi: Tüm dosyaların kullandığı kapasiteyi ve SD kart veya dahili bellek üzerindeki boş alanı gösterir.
8. Düğme simgeleri: Bkz. tablo 7.2.



NOT!

Şekil 7.3'teki dosya sayacına bakın. Toplam dosya sayısı 99'dan fazlaysa, son iki basamak görüntülenmeyebilir. Örnek: 120 dosya içindeki 86 numaralı dosya seçilirse 86-12 şeklinde gösterilir.



NOT!

Bir dosyayı sildikten sonra yazılım dosya silme ekranına geri döner.

7.3.3 Tarih ve saati deęiřtirmek



NOT!

Ayar modunda ayarları deęiřtirmek için programlanmış etkinlikler dizisini izlemeniz gereklidir (geri dönüş düęmesi yoktur). İstediginiz zaman ayar modunda çıkmak için mod deęiřtirme düęmesine basın (ekranın sol tarafındaki 1 numaralı düęme).



Şekil 7.4 Tarih ayar ekranı

MP3 kayıt cihazını kullanmadan önce tarih ve saatin doğru bir şekilde ayarlanmış olduğundan emin olmalısınız. Gerekliyse tarih ve saati şu şekilde ayarlayın:Bkz. Şekil 7.1

1. Ayar modunu seçmek için mod deęiřtirme düęmesine (1) basın. Seçildiğinde ayar simgesi ekranın sağ üst köşesinde görüntülenmelidir (bkz. aşağıdaki resim).
2. Tarih ayarlarını deęiřtirmek için seçme düęmesine (2) basın.
3. Deęeri (yıl) deęiřtirmek için yukarı veya aşağı yön tuşuna (4 veya 5) basın ve ardından deęiřtirilecek bir sonraki deęeri seçmek için sonraki düęmesine (3) basın.
4. Tarihi (yıl, ay ve gün) önceki adımda açıklandığı şekilde ayarlayın ve saat ayar ekranına gitmek için seçme düęmesine (2) basın.
5. Saati (saat, dakika ve saniye) adım 3'te açıklanan yöntemi kullanarak ayarlayın ve ardından bit hızı ayarlama ekranına gitmek için seçme düęmesine basın (bkz. aşağıdaki bölüm).

7.3.4 Bit hızını seçmek

1. Deęeri (bit hızı) deęiřtirmek için yukarı veya aşağı yön düęmesine basın. Aşağıdaki bit hızları bulunur:
 - 64 kbps
 - 96 kbps
 - WMA (128 kbps)
 - 192 kbps
 - MP3 (256 kbps)
2. Deęiřtirilecek bir sonraki deęeri seçmek için seçme düęmesine basın (aşağıdaki bölüme bakın).

7.3.5

Sürekli kayıt

**NOT!**

50'den fazla Delege Cihazı bağlıysa (ek Kontrol Cihazları kullanarak), “bir veya daha fazla sayıda mikrofon etkin olduğunda kaydet” seçeneği doğru şekilde çalışmayabilir (ayrıca bkz. bölüm 5.2).

Ayrıca harici girişlerin parazit seviyesi de “bir veya daha fazla sayıda mikrofon etkin olduğunda kaydet” seçeneğinin doğru şekilde çalışmasını etkileyebilir.

1. Bir veya daha fazla sayıda mikrofon etkin olduğunda kayıt ve sürekli kayıt arasında geçiş yapmak için aşağı yön tuşuna basın (bkz. tablo 7.2).
2. Değiştirilecek bir sonraki değeri seçmek için seçme düğmesine basın (aşağıdaki bölüme bakın).

7.3.6

Dahili/ harici kayıt seçeneklerini ayarlamak

Bkz. şekil 7.1.

1. SD karta kayıt ile dahili belleğe kayıt arasında geçiş yapmak için aşağı yön düğmesine basın (bkz. tablo 7.2).
2. Ayar modundan çıkmak için mod değiştirme düğmesine (1) basın.

7.4 Kayıt

Konuşmayı kaydetmek için kayıt modunu kullanın. Kayıt yapmadan önce SD kartın ekranın sağındaki yuvaya takılı olduğundan veya cihazın dahili belleğe kayıt yapacak şekilde ayarlanmış olduğundan emin olun.

7.4.1 Kayıt simgelerine genel bakış

Kayıt sırasında aşağıdaki simgeler görüntülenir/kullanılır.

Tablo 7.3 Kayıt simgelerine genel bakış

Simge	Simge adı	Simgenin işlevi
	Kaydetme seçili	Kullanıcıya Kayıt modunu seçili olduğunu gösterir.
	Kayıt	Kayıt oturumunu başlatır.
	Duraklat	Kayıt oturumunu duraklatır. Kayıt etme işlemi duraklatıldığında kaydet simgesi görüntülenir ve yanıp sönmeye başlar. Kaydı yeniden etkinleştirmek için kayıt düğmesine basın.
	Durdur	Kayıt oturumunu durdurur.
	Yeni dosya	Kayıt sırasında yeni bir dosya oluşturur (kayıt devam eder, ancak veriler yeni bir dosya adıyla kaydedilir. Ekrandaki zaman sayacı da sıfırlanır).
	Kart değiştir	Kullanıcının kayıt sırasında SD kartı değiştirebilmesini sağlar (bkz. bölüm 7.4.3).
	Kart zamanlayıcıyı değiştir	Kullanıcıya grafiksel olarak yeni kart takılmadan önce kaç saniye süre kaldığını gösterir.
	Kum saati	SD kart başlatılırken simge 2 Hz frekans ile yanıp sönecektir. Başlatma sırasında tüm kontrol düğmeleri devre dışıdır.
	SD kartın durumu	Kart 2 Hz frekans ile yanıp söner: kart yok. Kart 5 Hz frekans ile yanıp söner: kart ya doludur, ya yazma koruması vardır, ya da uyumsuzdur. Not: Bu simge kart değiştirme prosedürü sırasında veya ayar modunda dahili bellek seçeneği seçildiğinde gösterilmez. Kart değişim prosedürü sırasında kart değiştirme düğmesine bastıktan sonraki bir dakika içinde bir kart takılmazsa, bu simge görüntülenir.

7.4.2

Kayıt yapma

Bkz. şekil 7.1.

Kaydı aşağıdaki şekilde yapabilirsiniz:

1. Kayıt modunu seçmek için mod değiştirme düğmesine basın. Seçildiğinde kaydet simgesi ekranın sağ üst köşesinde görüntülenmelidir (bkz. aşağıdaki resim).



NOT!

Cihaz yeni açılmışsa, kaydetme modu otomatik olarak seçilir.

2. Kayda başlamak için kaydet düğmesine (2) basın. SD kart tutucunun yanındaki mavi LED yanar ve zaman sayacı çalışmaya başlar.
3. Kayıt sırasında aşağıdakileri yapabilirsiniz:
 - kaydı geçici olarak durdurmak için duraklatma düğmesine (2) basabilirsiniz.
 - kaydı durdurmak ve kayıt oturumunu kapatmak için durdurma düğmesine (3) basabilirsiniz.
 - yeni bir dosya oluşturmak için yeni dosya düğmesine (4) basabilirsiniz.
 - ekrandaki kart değiştirme düğmesine (5) basarak SD kartı değiştirebilirsiniz (bkz. bölüm 7.4.3).



NOT!

Kayıt özelliği maksimum 999 dosyanın kaydedilmesini destekler.

7.4.3

Kayıt sırasında SD kartların değiştirilmesi

SD kart kayıt sırasında istendiği zaman değiştirilebilir, ancak yeni kart, kart değiştirme düğmesine (5) basıldıktan sonraki bir dakika içinde takılmalıdır. Bu işlem, SD kart dolu bile olsa konuşmanın devam edebilmesini sağlar. Yeni kart 1 dakika içinde takılmazsa, kart yok simgesi gösterilir ve kayıt işlemi sona erer. Kaydedilen konuşmanın son bir dakikası kaybolur. Kartta 5 dakikalık kayıt süresi kaldığı zaman, monitör hoparlörden üç kısa bip sesi gelir. Bunun amacı, operatörü kartı değiştirmesi için uyarmaktır. Kart 5 dakika içinde değiştirilmezse, 0 dakika kaldığında monitör hoparlörden uzun bir bip sesi verilir ve kart değiştirme işlemi otomatik olarak etkinleşir.



NOT!

Kontrol Cihazına bir kulaklık bağlanırsa, bip sesleri yalnızca telefondan duyulabilir ve mavi LED hızlı bir şekilde (5 Hz) yanıp söner.

Bkz. şekil 7.1.

Kartı aşağıdaki şekilde değiştirin:

1. Mevcut kartı çıkartın.
 - Kart çıkarıldığında, kayıt cihazı dahili tampon belleğe kayıta devam edecektir.
2. Kart değiştirme düğmesine (5) bastıktan bir dakika sonra yeni kartı takın.
 - Yeni kart takıldığında, otomatik olarak mevcut tarih ve saati dosya adı olarak kullanan yeni bir dosya başlatılır. Bu dosyada konuşmanın önceki 90 saniyelik kısmı bulunur (dahili bellekten 60 saniye ve önceki karttaki konuşmanın son 30 saniyesi). Bu özellik ayrıca toplantı bitmeden önce çevrimdışı olarak kopyalama yapılabilmesini sağlar.

7.5 Ön dinleme ve Dinletme

Bkz. şekil 7.1.

Ön dinleme ve dinletme işlevleri neredeyse aynı şeylerdir. İki mod arasındaki fark aşağıda açıklanmıştır:

Önceden dinleme

Konuşmayı salona dinletmeden önce dinlemek için ön dinleme modunu kullanın. Ses sinyali, bağlıysa monitör hoparlörde veya kulaklıklarda bulunur.

Dinletme

Konuşmayı delegelere yeniden dinletmek için dinletme modunu kullanın. Ses sinyali, bağlıysa monitör hoparlörde veya kulaklıklarda ve ayrıca delege hoparlörlerinde bulunur.

7.5.1

Ön dinleme/ dinletme simgelerine genel bakış

Ön dinleme ve dinletme sırasında aşağıdaki simgeler görüntülenir/kullanılır.

Tablo 7.4 Ön dinleme ve dinletme simgelerine genel bakış

Simge	Simge adı	Simgenin işlevi
	Önceden dinleme	Ön dinleme modu seçildiğinde, bu simge ekranın sağ üst köşesinde görüntülenir.
	Dinletme	Dinletme modu seçildiğinde, bu simge ekranın sağ üst köşesinde görüntülenir.
	Başlat	Seçilen moda bağlı olarak ön dinleme veya dinletme oturumunu başlatır. Listedeki ilk dosya çalınır. Bu dosya çalındıktan hemen sonra bir sonraki geçerli dosya çalıştırılır.
	Duraklat	Seçilen moda bağlı olarak ön dinleme veya dinletme oturumunu duraklatır. Ön dinleme veya dinletme işlevi duraklatıldığında, başlatma simgesi görüntülenir ve yanıp sönmeye başlar. Oturuma devam etmek için başlat düğmesine basın.
	Durdur	Seçilen moda bağlı olarak ön dinleme veya dinletme oturumunu durdurur.
	Önceki	Önceki dosyaya geçer (ayrıca bkz. hızlı geri alma). Simge yalnızca geçerli bir dosya varsa görüntülenir. Not: Listenin başına geldiğinde listedeki son dosyaya geçer.
	Sonraki	Bir sonraki dosyaya geçer (ayrıca bkz. hızlı ileri alma). Simge yalnızca geçerli bir dosya varsa görüntülenir. Not: Listenin sonuna geldiğinde listedeki ilk dosyaya geçer.
	Hızlı geri al	Dosyanın başına hızlı bir şekilde gider (normal hızın 10 katı). Simge yalnızca önceki düğmesine basılır ve 2 saniye veya daha uzun bir süre boyunca basılı tutulursa görüntülenir.
	Hızlı ileri al	Dosyanın sonuna hızlı bir şekilde gider (normal hızın 10 katı). Simge yalnızca sonraki düğmesine basılır ve 2 saniye veya daha uzun bir süre boyunca basılı tutulursa görüntülenir.

7.5.2

Dosyaların önceden dinlenmesi ve çalınması

Bkz. şekil 7.1.

Dosyaları önceden dinlemek veya çalmak için:

1. Gereken modu seçmek için mod değiştirme düğmesine (1) basın. Seçilen moda bağlı olarak ekranın sağ üst köşesinde ön dinleme veya dinletme simgesi gösterilir.
2. Dosyaları önceden dinlemek veya dinletmek için başlat düğmesine (2) basın. Ekranda MP3 etiketi görüntülenir. MP3 etiketi yoksa, bunun yerine dosya adı gösterilir.
3. Ön dinleme veya dinletme sırasında aşağıdakileri yapabilirsiniz:
 - mod değiştirme düğmesine (1) basarak ön dinleme ve dinletme arasında geçiş yapabilirsiniz.
 - dinletmeyi geçici olarak durdurmak için duraklatma düğmesine basabilirsiniz.
 - ön dinlemeyi veya dinletmeyi durdurmak için durdurma düğmesine basın.
 - önceki parçaya geçebilirsiniz (hızlı geri almak için basılı tutun).
 - sonraki parçaya geçebilirsiniz (hızlı ileri almak için basılı tutun).

8 Sorun giderme

Sorun	Olası neden	Çözüm
Geçici olarak mikrofondan tepki gelmiyor, hoparlörlerde ses yok veya bozuk ses geliyor.	Devre hatları aşırı yüklenmiştir.	Cihaz sayısını ve/veya devre kablolarının uzunluğunu azaltarak devre hatları üzerindeki yükü azaltın.
Akustik Geri Besleme:	Hoparlör ses seviyesi çok yüksektir.	CU üzerindeki Delege/Başkan Cihazı ses seviyesi kontrollerini kullanarak kazanımı azaltın.
		Varsa, Dijital Akustik Geri Besleme Engelleme özelliğini açın.
	İki cihaz arasındaki uzaklık çok azdır (mikrofon ile diğer cihazların hoparlörleri arasındaki uzaklık).	Cihazların arasındaki uzaklığı arttırın.
		Varsa, Dijital Akustik Geri Besleme Engelleme özelliğini açın.
	Kullanılan açık kulaklık, mikrofon birimlerine çok yakındır.	Kulaklık ve mikrofon arasındaki uzaklığı arttırın veya kulaklıkları kullanmadığınızda sistemden ayırın.
		Varsa, Dijital Akustik Geri Besleme Engelleme özelliğini açın.
Sistemin bir kısmı çalışmıyor.	Devre hattı kablolarında kesinti vardır.	Cihazlar ve CU arasındaki devre hattı kablo bağlantılarını kontrol edin ve ayrıca CU üzerindeki test işlevini kullanın.
Delege / başkan hoparlörlerinden ses gelmiyor.	Ek anahtarı hatalı konumdadır.	CU'nun arkasındaki ek anahtarının "1" konumunda olup olmadığını kontrol edin.
	Ses seviyesi kontrolü konumu.	CU üzerindeki delege/başkan hoparlörlerinin ses seviyesi kontrolünün tam olarak saat yönünün tersinde olup olmadığını kontrol edin.
	Mikrofon etkin veya kulaklık takılı.	Not: etkin mikrofonu olan veya kulaklık bağlı cihazların hoparlörleri kapatılır.
Kum saati çok hızlı bir şekilde yanıp sönüyor:	SD kart doludur.	SD kartı kontrol edin ve gerekiyorsa dosyaları silin.

Sorun	Olası neden	Çözüm
		Kartı biçimlendirmek için bir PC kullanın. FAT veya FAT32 kullanın. Not: NTFS sistem ile uyumlu değildir.
	SD kart yazma korumalıdır.	SD kartı çıkartın ve yazma korumasını devre dışı bırakın.
	SD kart uyumlu değildir.	SD kartı biçimlendirmek için bir PC kullanın. FAT veya FAT32 kullanın. Not: NTFS sistem ile uyumlu değildir.
		Not: 2 GB'dan büyük SD kartlar desteklenmemektedir.
SD kart takıldıktan sonra kum saati uzun bir süre boyunca yanıp sönüyor.	SD kart neredeyse doludur.	Eski dosyaları ve kayıtları silin.
		SD kartı biçimlendirin.
	SD kart çok yavaş.	Daha hızlı bir SD kart kullanın.
SD kart üzerinde kaydedilen dosyalar bulunamıyor.	SD kart kayıt sırasında çıkarılmıştır.	SD kartı çıkarmadan önce mutlaka kaydı durdurun.
		SD kartı çıkarmadan önce SD kart değiştirme özelliğini seçin.
Kullanıcı ekranı boş:	CU açılırken USB kablosu CU ve PC'ye bağlanmıştır ve bu sırada PC kapalıdır.	USB kablosunun CU açılırken bağlanmamasına dikkat edin.
		USB kablosunu bağlamadan önce PC'nin tam olarak çalışır olduğundan emin olun.

9 Teknik veriler

9.1 Sistemin Elektriksel ve Elektro Akustik Özellikleri

9.1.1 Kontrol Cihazı (CU)

Ana şebeke gerilimi	100 - 240 Vac \pm %10, 50/60 Hz
Akım tüketimi	maks. 0,9 A (100 Vac) - 0,3 A (240 Vac)
Güç Tüketimi	60 W
Katılım cihazları için DC gerilim kaynağı	24V +/- 1V (akım sınırlamalı)
Tüm devreler için nominal çıkış	1,25A
Örnekleme frekansı:	
- Kayıt	32Khz
- Dinletme	32, 44,1 ve 48Khz
Bit hızı:	
- Kayıt	64, 96, 128, 192, 256 Kbit/sn
- Dinletme	tüm bit hızları
Ortam:	
- MP3 etiketi	ID3V2 ile uyumludur
- Bellek kartı	2 Gb'a kadar herhangi bir SD Kart uyumludur (yüksek hızlı kartlar önerilir)
Hat, telefon bağlayıcı ve ek giriş/çıkışları (dengelenmemiş):	
- Giriş hassasiyeti	-14 dBV / +11dBV (nominal/maksimum)
- Giriş empedansı	33 kOhm
- Çıkış seviyesi	-14 dBV / +11dBV (nominal/maksimum)
- Çıkış empedansı	500 Ohm
Kayıt cihazı giriş/çıkış (dengelenmemiş) - mono:	
- Giriş hassasiyeti	- 20 dBV / + 5 dBV (nominal/maksimum)
- Giriş hassasiyetinin ayarlanması	+0 / -20 dB
- Giriş empedansı	47 kOhm (sol ve sağ kanal için)
- Çıkış seviyesi	- 20 dBV/ + 5 dBV (nominal/maksimum)
- Çıkış empedansı	500 Ohm
Harici mikrofon girişi (dengelenmiş):	
- Giriş hassasiyeti	- 56 dBV (sistem ile birlikte verilen adaptör ile - 6 dBV)
- Giriş hassasiyetinin ayarlanması	+6 dB / -6 dB
- Phantom güç kaynağı	12V +/- 1V, 2 x 680 W (+/- %2). (Sistem ile birlikte verilen adaptörü kullanırken phantom güç kaynağı yoktur)
Monitör hoparlör:	
- 0,5 m uzaklıkta çıkış seviyesi	72 dB SPL/ 82 dB SPL (nominal/maksimum)

- Frekans yanıtı	320 Hz ... 10 kHz (-10 dB, ref. 1kHz)
- Empedans	25 ohm
- Ses seviyesi kontrolü	50 dB kısma aralığı
Monitör kulaklık:	
- Çıkış seviyesi	-8 dBV/ +2 dBV (nominal/maksimum)
- Çıkış empedansı	22 Ohm
- Çıkış bağlantısı	stereo jak yuvası (mono çıkış)
- İzin verilen empedans değeri	tüm empedanslar
- Ses seviyesi kontrolü	50 dB kısma aralığı
Hoparlör ses seviyesi kontrolü:	
- Delege ve Başkan Cihazları için	susturma (50 dB zayıflatma) + 1,9 dB değerinde 10 adım
Sınırlayıcı eşik seviyesi:	
- Cihaz hoparlörü /kulaklığına	Nominal seviyenin 10 dB üzeri
NOM kaynaklı kazanım azaltma:	
- Mikrofon Sayısı (NOM)	NOM +/- 1 dB
Kontrol ve Güç Kaynağı Cihazı üzerinden seçilebilen otomatik mikrofon kapatma işlevi.	Yaklaşık 30 saniye boyunca konuşma yapılmazsa (ses seviyesi 64 dB SPL altında) mikrofon otomatik olarak kapatılır
Sistem sınırları:	CU'ya bağlı Delege / Başkan Cihazı sayısı
- Toplam maksimum	50
- Devre çıkışı başına maksimum	25
- CCS 900 Ultra standart kabloları kullanıldığında maksimum devre uzunluğu	100 m (328 ft.)

Tablo 9.1 Kayıt kapasitesi

Kayıt kapasitesi	Kart boyutu			Dahili bellek
	512 MB	1 GB	2 GB	
Bit hızı	512 MB	1 GB	2 GB	225 MB
64	17sa:14dk	34sa:28dk	64sa:56dk	7sa:34dk
96	11sa:29dk	22sa:59dk	45sa:58dk	5sa:02dk
128	8sa:37dk	17sa:14dk	34sa:28dk	3sa:47dk
192	5sa:44dk	11sa:29dk	22sa:58dk	2sa:31dk
256	4sa:18dk	8sa:37dk	17sa:14dk	1sa:53dk

Tabloda verilen süreler, SD karta bağlı olarak bir miktar değişebilir.

9.1.2**Birleşik Cihazlar**

Delege kulaklıklarına ve dış çıkışlara bağlantıları olan delege mikrofonları.

Frekans yanıtı	IEC 60914 standardına göre 25 Hz - 12,5 kHz tolerans
Aşırı yükte toplam harmonik bozulma:	
- nominal giriş seviyesinde (85 dB SPL)	< %0,5
- maksimum giriş seviyesinde (110 dB SPL)	< %3

9.2**Mekanik Veriler****9.2.1****Kontrol ve Güç Kaynağı Cihazı**

Montaj	masa üzerinde serbest durabilir veya 19" rafa monte edilebilir (braket seti LBB 3311/00 ve 3HU (Yükseklik Birimi) gerektirir). Masaya gömme montaj için gerekli braketlerin nasıl yapılacağı ile ilgili bilgiler verilmiştir.
Boyutlar (YxGxD)	84 x 361 x 143 mm (5,5 mm ayaklar ile)3,4 x 14,2 x 5,6 inç (0,22 feet ayaklar ile).
Ağırlık	CCS-CU sürümü 1,6 kg (3,5 lb.)CCS-CUD sürümü 1,7 kg (3,7 lb.)CCS-CURD sürümü 1,8 kg (4,0 lb.)

9.2.2**Delege/Başkan Cihazları**

Boyutlar (Y x G x D), mikrofonsuz	71 x 220 x 140 mm (2,80 x 8,66 x 5,51 inç)
Mikrofon yatay konumdayken yükseklik	132 mm (5,20 in)
Mikrofonun montaj yüzeyinden yüksekliği	CCS-DS ve CCS-CMS sürümü, 313 mm (12,3 inç)CCS-DL ve CCS-CML sürümü, 488 mm (19,2 inç)
Ağırlık	Yaklaşık 1 kg (2,2 lb)
Renk (üst ve taban)	Kömür siyahı (PH 10736)

9.3 Genel veriler

9.3.1 Sistem Çevresel Şartları

Sıcaklık aralığı:	
- Depolama ve taşıma	-20 - +70°C (-4 - +158°F)
- Çalışma	+5 - +45°C (+41 - 113°F)
Ortam nem oranı:	
- Çalışma	%20 - 95 bağıl nem oranı
- Depolama ve taşıma	%0 - 99 bağıl nem oranı
Hava basıncı	600 mBar - 1100 mBar
Güvenlik	EN 60065'e ve UL 60065'e uygun
Sarsıntı, titreşim, çarpma ve nakliyata dayanıklılık	5G ivmede IEC 60068'e uygun
Elektromanyetik emisyon	EN 55103-1 ve FCC kuralları (bölüm 15), sınıf A'ya uygun
Elektromanyetik Uyumluluk bağışıklığı	EN 55103-2'ye uygun
Elektromanyetik uyumluluk onayları	CE etiketi yapıştırılmıştır
Ana şebeke harmonikleri	EN 61000-3-2 ve EN61000-3-3
Taşıma	AV18-Q0681

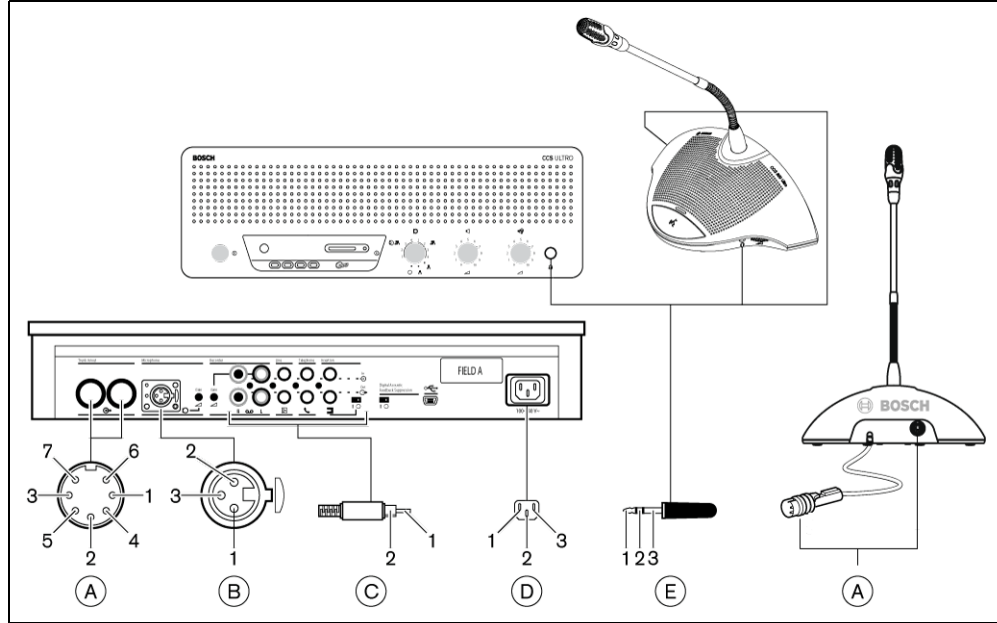
9.3.2

Ürün Gamı

Kontrol ve güç kaynağı cihazı	CCS-CU CCS-CUD (Dijital Akustik Geri Besleme Engelleme içerir) CCS-CURD (Dijital Akustik Geri Besleme Engelleme ve kayıt özelliği içerir)
19" rafa montaj seti	LBB 3311/00
Gömme montaj için braket	Bölüm 10.2'deki çizimlere uygun olarak yerel olarak hazırlanabilir
Delege Cihazları	CCS-DS (kısa mikrofon) CCS-DL (uzun mikrofon)
Başkan Cihazları	CCS-CMS (kısa mikrofon)CCS-CML (uzun mikrofon)
Yalıtım kablosu ve konektörler	LBB 3316/00 (100 m)
Uzatma kabloları	LBB 3316/05 (5m) LBB 3316/10 (10m)
Kablo kitleme kelepçeleri	LBB 4117/00 (25 parçalı set)
Kablo kelepçesi	DCN-DISCLM (25 parçalı set)
Standart mikrofonlu, 10 Delege/Başkan Cihazı için taşıma çantası	CCS-SC10
Bir CU, 6 Delege/Başkan Cihazı için standart (kısa) mikrofonlu taşıma çantası ve bazı uzatma kabloları	CCS-SC6

10 Ek

10.1 Pim Düzeni



Şekil 10.1 Konektör Bilgileri

10.1.1 Devre Bağlantıları (A)

1. Ses katılma hattı
2. Toprak
3. Ses dağıtım hattı
4. Kontrol hattı 1
5. Kontrol hattı 2
6. V+ kaynağı
7. V- kaynağı

10.1.2 Harici Mikrofon (XLR) (B)

1. Toprak (0V, phantom güç kaynağı)
2. Sinyal+ (+12V, phantom güç kaynağı)
3. Sinyal- (-12V, phantom güç kaynağı)
 - DIN45596'ya uygun phantom güç kaynağı

10.1.3 CINCH konektör (C)

1. Sinyal+
2. Ekran

10.1.4 Şebeke Konektörü (D)

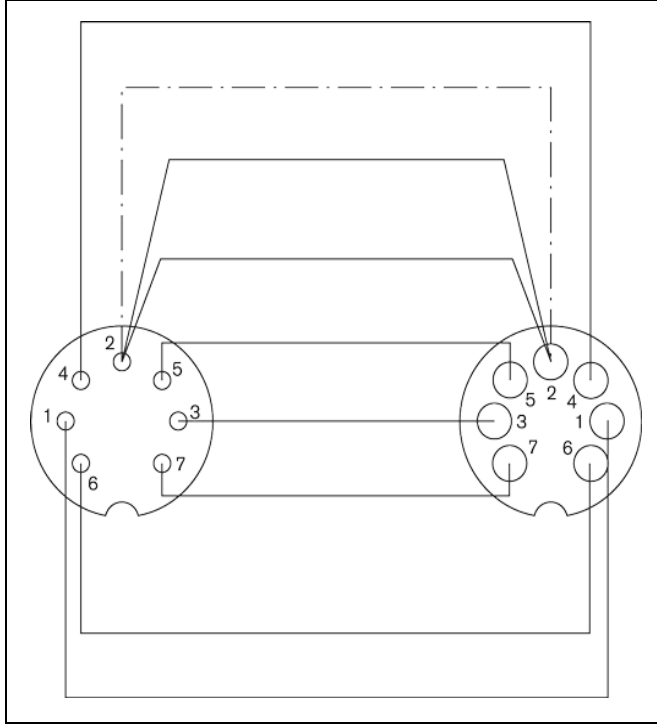
1. Şebeke
2. Toprak
3. Şebeke

10.1.5 Kulaklık Jakı (3,5mm) (E)

1. Uç (Sinyal+)
2. Halka (Sinyal-)
3. Manşon (Elektrik topraklama/koruma)

10.1.6

LBB 3316/00 konektörlerin şeması



Şekil 10.2 Konektör pim bağlantıları

Pim sayısı	Renk
1	Beyaz
2	Koruma
3	Mor
4	Sarı
5	Yeşil
6	Kırmızı
7	Mavi

10.2

Montaj Talimatları

CU üç farklı şekilde takılabilir:

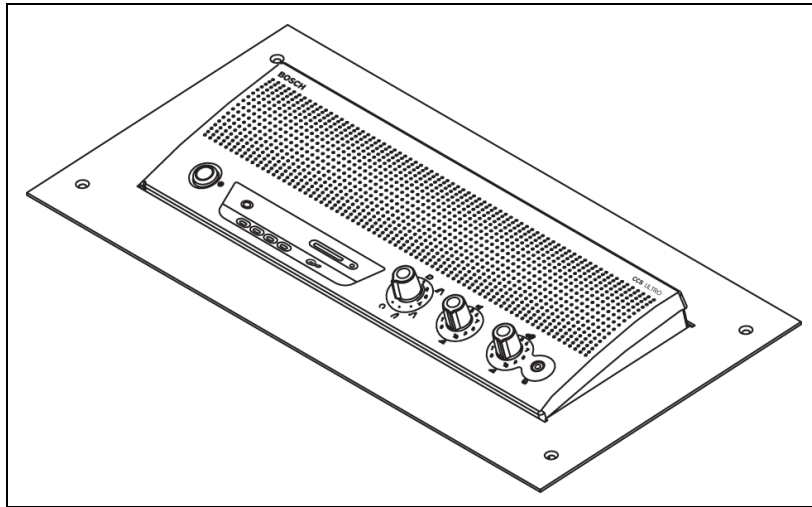
- 19" raflarda 19" rafa montaj seti LBB 3311/00'ın kullanımı. Kablo bağlantıları için yeterli alan bırakmak amacıyla CU üzerine boş bir 1HU yüksekliğinde panel yerleştirin.
- Gömme montaj braketini kullanarak bir masaya monte edilir.
- Masa üzerinde. Bu nedenle, masaya dört delik açın ve CU'yu dört adet M3 vida ile (B) sabitleyin.

Delege ve Başkan Cihazları yalnızca masaya takılabilirler. Bu nedenle, masaya iki delik açın ve cihazı iki adet kendinden kilitlenen M3 vida ile (A) sabitleyin.

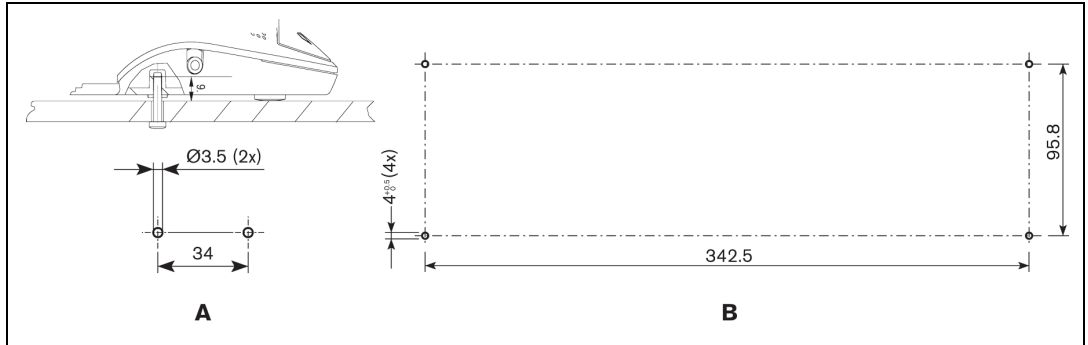


NOT!

Cihaz düz bir yüzeye takıldığında, artık UL/CSA standartına uyumlu değildir.



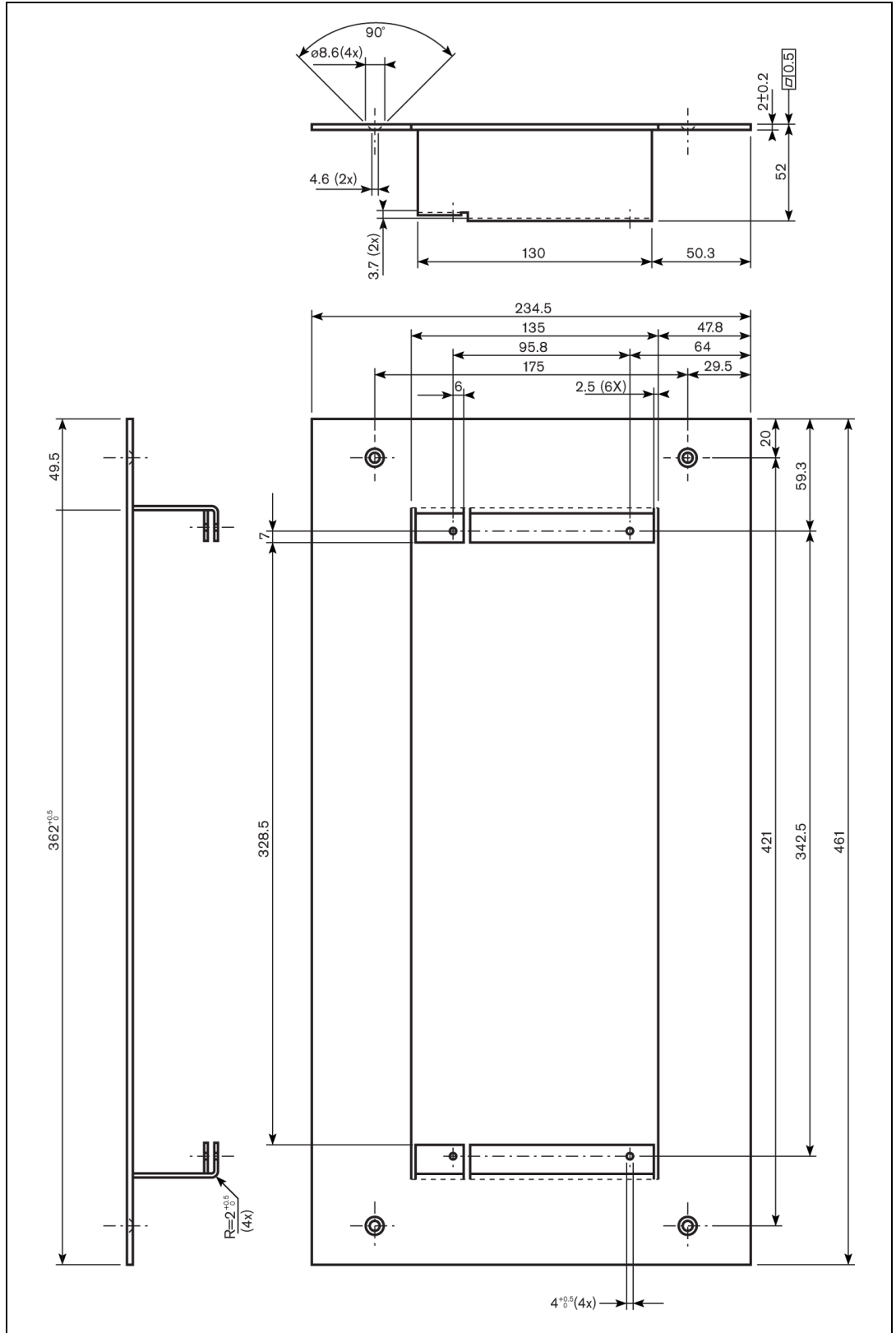
Şekil 10.3 Masanın içine montaj



Şekil 10.4 Masa üzerine montaj

10.3 Gömme Montaj için Braket

Aşağıdaki çizimde CU'nun masaya gömme montajı için nasıl braket yapılacağına dair gerekli bilgiler verilmiştir.



Şekil 10.5

Bosch Security Systems B.V.

Kapittelweg 10
4800 RA Breda
The Netherlands

www.boschsecurity.com

© Bosch Security Systems B.V., 2010