



Plena VAS configuration

Configuration Software



BOSCH

Obsah

1	Základní informace o tomto návodu	5
1.1	Účel návodu	5
1.2	Dokument v digitální formě	5
1.3	Pro koho je návod určen	5
1.4	Související dokumentace	5
1.5	Varování a upozorňující symboly	5
1.6	Autorská práva a zřeknutí se odpovědnosti	6
1.7	Historie dokumentu	6
2	Přehled systému	7
2.1	Obsah dodávky	7
2.2	Pohled na produkt	7
3	Úvod	9
3.1	Požadavky na počítač	9
3.2	Instalace	9
3.3	Připojení	12
3.4	Spuštění	12
4	Konfigurace	14
4.1	Systém	15
4.1.1	Number of routers (Počet směrovačů)	15
4.1.2	Number of call stations (Počet stanic hlasatele)	15
4.1.3	Number of call station keypads (Počet klávesnic stanic hlasatele)	15
4.1.4	EMG call station enable (Povolit stanici hlasatele pro poplachová hlášení)	15
4.1.5	Number of RC panels (Počet panelů dálkového ovládání)	16
4.1.6	Number of RCP extensions (Počet rozšíření panelu dálkového ovládání)	16
4.1.7	3-wire local volume control (3vodičová místní regulace hlasitosti)	16
4.1.8	Digitální řízení hlášení ovládá pouze provozní hlášení	16
4.1.9	EMG all call (Poplachová hlášení ze všech zón)	16
4.1.10	Alternating broadcasting (Střídavé vysílání)	16
4.1.11	Message is stopped when trigger is released (Hlášení je zastaveno po uvolnění spínacího vstupu)	16
4.1.12	Enable Soft Triggers (RS232) (Povolit softwarové spínací vstupy (RS232))	17
4.1.13	Tlačítka	17
4.2	Zones (Zóny)	18
4.2.1	Přejmenování zón	18
4.2.2	Zone Group (Skupina zón)	19
4.3	Supervision (Dohled)	20
4.3.1	Input supervision (Dohled nad vstupy)	20
4.3.2	Line supervision (Dohled nad linkami)	21
4.3.3	Short circuit check (Kontrola zkratu)	21
4.3.4	Network (Síť)	21
4.3.5	Call / EMG (Hlášení/poplachová hlášení)	21
4.3.6	Spare (Záložní)	21
4.3.7	Ground short (Zkrat s kostrou)	22
4.3.8	Mains (Napájení)	22
4.3.9	Battery (Baterie)	22
4.3.10	Message (Hlášení)	22
4.3.11	EMG mic (Mikrofon pro poplachová hlášení)	22

4.3.12	RC panel audio (Zvuk panelu dálkového ovládání)	22
4.3.13	Tlačítka	22
4.4	Select wave files (Vybrat soubory WAV)	23
4.4.1	Informace o souborech WAV	23
4.4.2	Přidání souborů WAV	24
4.4.3	Přehrávání souborů WAV	24
4.4.4	Odebrání souborů WAV	24
4.5	Edit templates (Upravit šablony)	25
4.5.1	Vytvoření šablony	25
4.6	Edit messages (Upravit hlášení)	31
4.6.1	Vytvoření hlášení	31
4.6.2	Přehrávání hlášení	34
4.6.3	Přejmenování hlášení	34
4.6.4	Odstranění hlášení	36
4.6.5	Informace o spojitelných hlášeních	36
4.6.6	Vytvoření spojitelného hlášení	36
4.7	Action programming (Programování akce)	40
4.7.1	Main Controller (Hlavní řídicí jednotka)	41
4.7.2	Router (Směrovač)	46
4.7.3	Call Station (Stanice hlasatele)	47
4.8	Save configuration file (Uložit konfigurační soubor)	49
4.9	Open configuration file (Otevřít konfigurační soubor)	50
4.10	Modify password (Upravit heslo)	51
4.11	Upload configuration (Přenést konfiguraci)	52
4.12	Upload messages and configuration (Přenést hlášení a konfiguraci)	53
4.13	Download messages and configuration (Stáhnout hlášení a konfiguraci)	53
5	Odstraňování problémů	54

1 Základní informace o tomto návodu

Tento návod si pečlivě přečtěte před instalací a použitím konfiguračního softwaru systému Systém evakuačního rozhlasu Plena Voice Alarm System a ponechejte si jej pro pozdější potřebu.

1.1 Účel návodu

Účelem tohoto návodu je poskytnout informace nutné pro konfiguraci a provoz konfiguračního softwaru systému Systém evakuačního rozhlasu Plena Voice Alarm System.

1.2 Dokument v digitální formě

Tento softwarový návod je k dispozici jako digitální dokument ve formátu Adobe PDF (Portable Document Format).

Informace týkající se produktu naleznete v aktualizacích dokumentu na webu www.boschsecurity.cz.

1.3 Pro koho je návod určen

Tento návod je určen pro instalační techniky systémů evakuačního rozhlasu. Pro použití konfiguračního softwaru je nutná znalost operačního systému Microsoft Windows a systémů evakuačního rozhlasu.

1.4 Související dokumentace

K dispozici je následující související dokumentace:

- Návod k použití systému Systém evakuačního rozhlasu Plena Voice Alarm System.

1.5 Varování a upozorňující symboly

V tomto návodu mohou být použity čtyři typy symbolů. Typ úzce souvisí s následkem, který může být způsoben nedodržením příslušných pokynů. Jedná se o tyto symboly – jsou seřazeny od nejméně závažného po nejzávažnější následek:



Poznámka!

Obsahuje doplňkové informace. Nedodržení „upozornění“ obvykle nemá za následek poškození zařízení ani zranění osob.



Výstraha!

V případě nedodržení varování může dojít k poškození zařízení nebo majetku nebo k lehkému zranění osob.



Výstraha!

V případě nedodržení varování může dojít k závažnému poškození zařízení nebo majetku nebo k vážnému zranění osob.



Nebezpečí!

Nedodržení varování může vést k vážným zraněním nebo smrtelnému úrazu.

1.6 Autorská práva a zřeknutí se odpovědnosti

Všechna práva vyhrazena. Žádná část tohoto dokumentu nesmí být reprodukována ani přenášena v jakékoli formě a jakýmkoli prostředky, elektronickými, mechanickými, fotokopírovacími či nahrávacími, ani jiným způsobem bez předchozího písemného souhlasu vydavatele. Potřebujete-li informace o získání svolení pro opětovný tisk nebo výňatky, obraťte se na Bosch Security Systems B.V..

Obsah a obrázky mohou být změněny bez předchozího upozornění.

1.7 Historie dokumentu

Datum uveřejnění	Verze dokumentace	Důvod
11. 7. 2013	Verze 1.0	– 1. vydání

2 Přehled systému

Konfigurační software je obslužný program, který poskytuje grafické uživatelské rozhraní (viz *Pohled na produkt, Strana 7*). Toto rozhraní zprostředkovává různé položky nastavení na oddělených listech vlastností a usnadňuje tak postupnou konfiguraci systému Systém evakuačního rozhlasu Plena Voice Alarm System.

Srdcem systému Systém evakuačního rozhlasu Plena Voice Alarm System je řídicí jednotka systému Systém evakuačního rozhlasu Plena Voice Alarm System. Řídicí jednotka centrálně ukládá, spravuje a distribuuje poplachová hlášení, provozní hlášení a hudbu na pozadí (BGM). Systém Systém evakuačního rozhlasu Plena Voice Alarm System lze nakonfigurovat pomocí dostupných jednotek řady produktů Plena včetně jednoho nebo více směrovačů, stanic hlasatele a rozšiřujících klávesnic stanic hlasatele tak, aby současně obsluhoval a spravoval reproduktorové zóny.

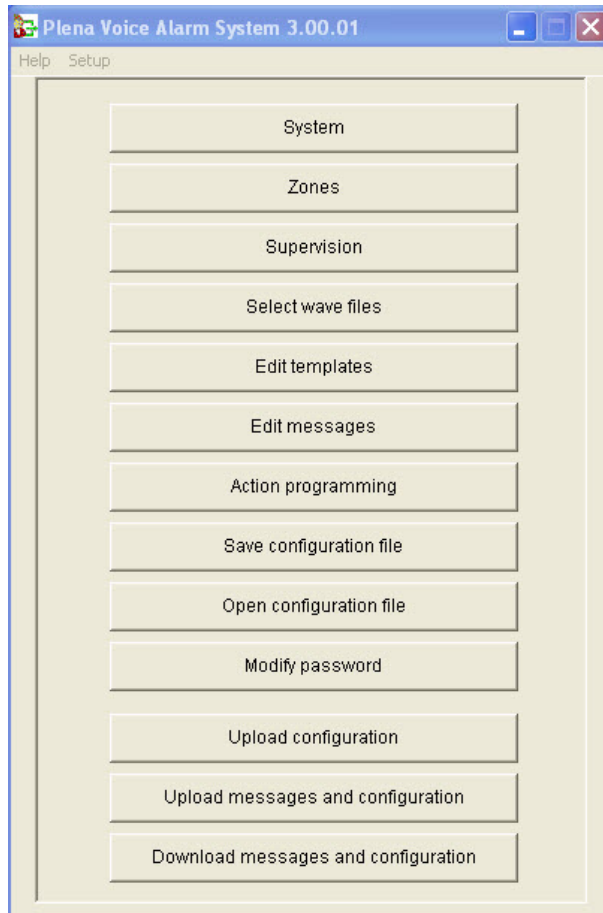
Systém Systém evakuačního rozhlasu Plena Voice Alarm System lze nakonfigurovat pomocí konfiguračního softwaru spuštěného v počítači.

2.1 Obsah dodávky

Konfigurační software lze stáhnout z karty stahování softwaru řídicí jednotky systému Systém evakuačního rozhlasu Plena Voice Alarm System z webu www.boschsecurity.cz.

2.2 Pohled na produkt

Hlavní nabídka konfigurace po instalaci konfiguračního softwaru:



Obrázek 2.1: Hlavní nabídka konfigurace

3 Úvod

V této části je popsán postup instalace konfiguračního softwaru, připojení počítače k řídicí jednotce systému Systém evakuačního rozhlasu Plena Voice Alarm System (LBB 1990/00) a spuštění softwaru; dále obsahuje informace o uživatelském rozhraní (hlavní nabídce konfigurace).

3.1 Požadavky na počítač

Konfigurační software lze nainstalovat do libovolného počítače s operačním systémem Microsoft Windows 2000, Windows XP SP3, Windows Vista, Windows 7 nebo Windows 8. Před instalací konfiguračního softwaru se ujistěte, zda počítač pracuje správně a neobsahuje viry. Není doporučeno použití integrovaných operačních systémů.



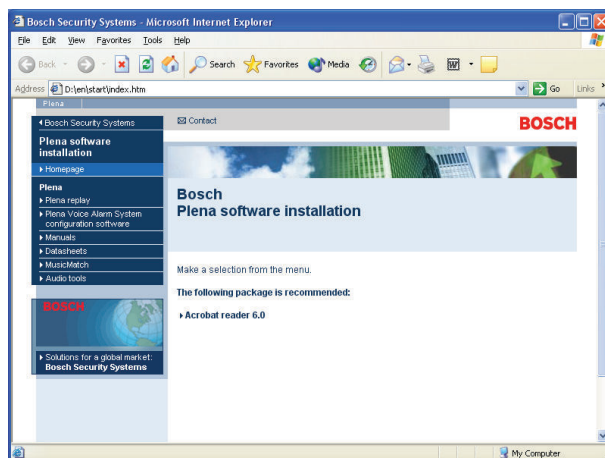
Poznámka!

Před zahájením instalace softwaru se ujistěte, zda používáte uživatelský účet s plnými právy správce systému Windows.

3.2 Instalace

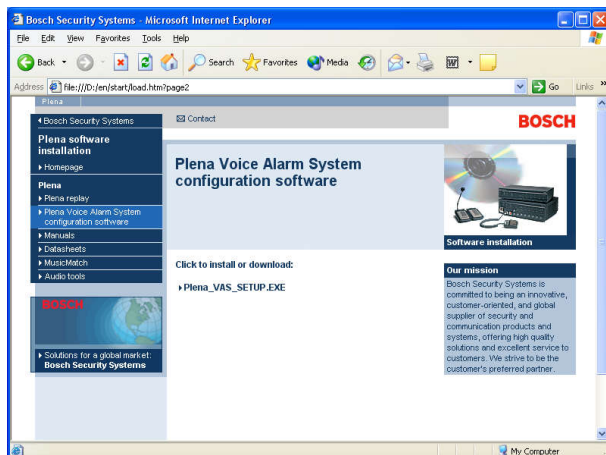
Postupujte následovně:

- Software stáhněte z řídicí jednotky systému Systém evakuačního rozhlasu Plena Voice Alarm System z webu www.boschsecurity.cz.
- Software nainstalujte do počítače a pokračujte podle pokynů na obrazovce.
- Zobrazí se obrazovka rejstříku podobná té na následujícím obrázku.



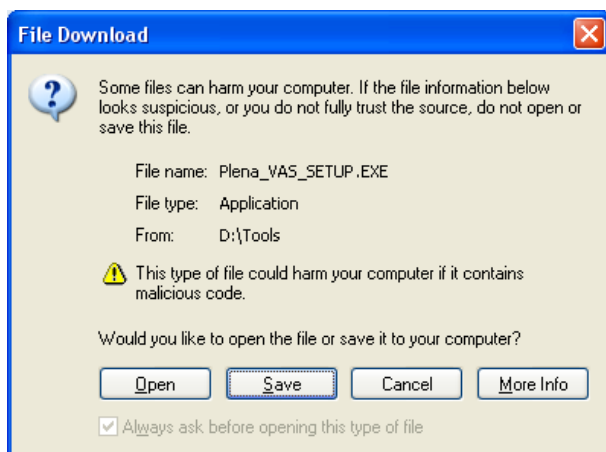
Obrázek 3.1: Rejstřík

- Klikněte na konfigurační software systému Systém evakuačního rozhlasu Plena Voice Alarm System v levém, modrém sloupci. Zobrazí se obrazovka nastavení podobná té na následujícím obrázku.



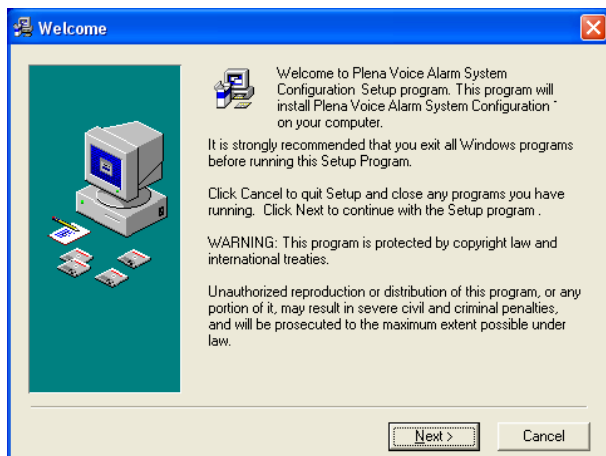
Obrázek 3.2: Soubor Setup

- Klikněte na odkaz Systém evakuačního rozhlasu Plena Voice Alarm System_SETUP.EXE. Zobrazí se list stažení souboru podobný tomu na následujícím obrázku.



Obrázek 3.3: Stažení souboru

- Kliknutím na tlačítko Otevřít otevřete soubor nastavení konfiguračního softwaru. Zobrazí se uvítací list podobný tomu na následujícím obrázku.



Obrázek 3.4: Soubor Setup

1. Klikněte na tlačítko Next (Další) a postupujte podle pokynů na obrazovce.
2. Instalační proces dokončete restartováním počítače.

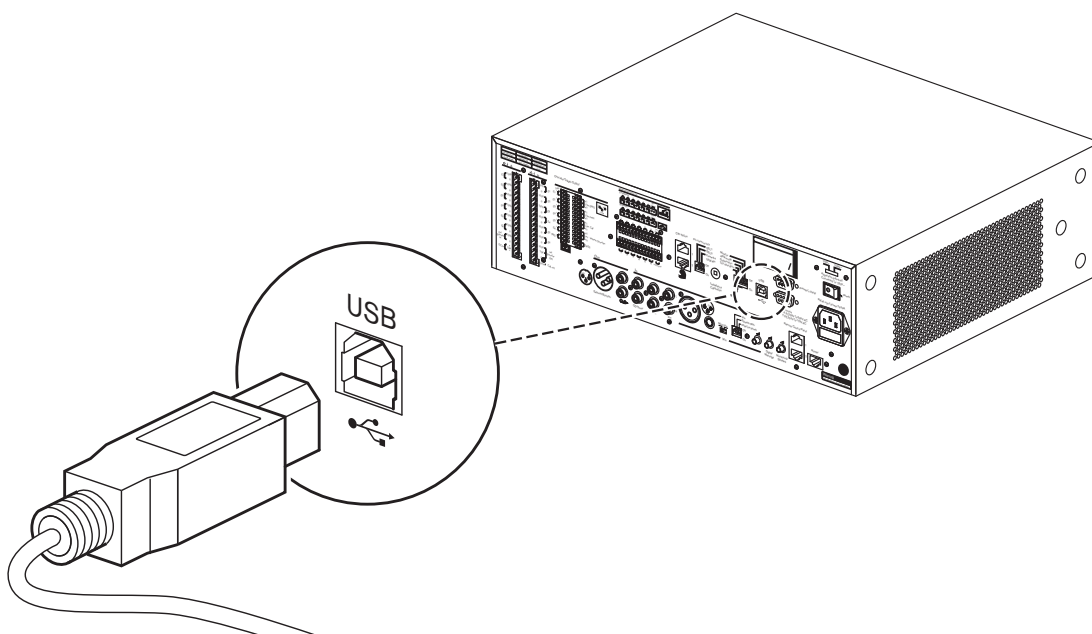
3.3 Připojení

Řídicí jednotku systému Systém evakuačního rozhlasu Plena Voice Alarm System (LBB 1990/00) lze k počítači připojit pomocí dodaného kabelu USB (viz následující obrázek). Řídicí jednotku není třeba vypínat.



Poznámka!

Konfigurační software lze použít i bez připojení USB k řídicí jednotce. Například v případě, že chcete připravit konfigurační soubory pro nový systém evakuačního rozhlasu.

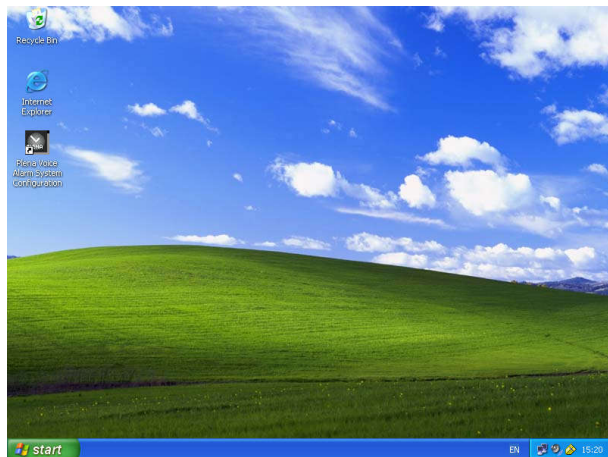


Obrázek 3.5: Připojení kabelu USB k řídicí jednotce

3.4 Spuštění

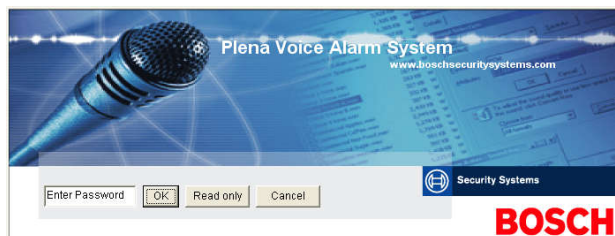
Postupujte následovně:

- Přejděte na pracovní plochu systému Windows.



Obrázek 3.6: Pracovní plocha

- Dvakrát klikněte na ikonu konfigurace systému Systém evakuačního rozhlasu Plena Voice Alarm System:
 - Tlačítko Read only (Pouze pro čtení) umožňuje k vybraným funkcím konfiguračního softwaru přístup bez hesla.
 - Tlačítkem Cancel (Storno) konfigurační program ukončíte.



Obrázek 3.7: Heslo

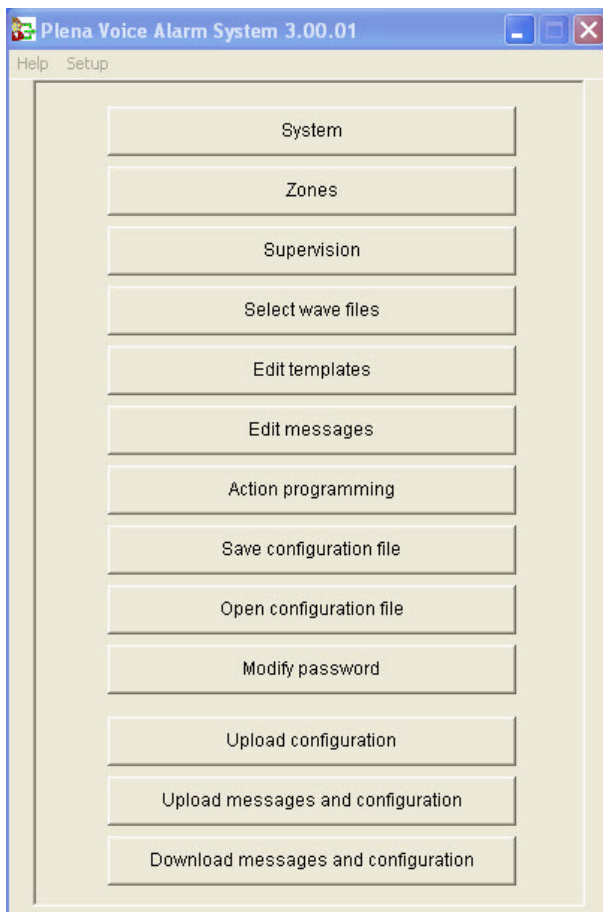
- Do textového pole Enter password (Zadat heslo) zadejte heslo a klikněte na tlačítko OK.



Poznámka!

Výchozí heslo je 12345678. Heslo lze změnit v konfiguračním softwaru (viz *Modify password (Upravit heslo)*, Strana 51).

- Zobrazí se hlavní nabídka konfigurace. Pokračujte částí:



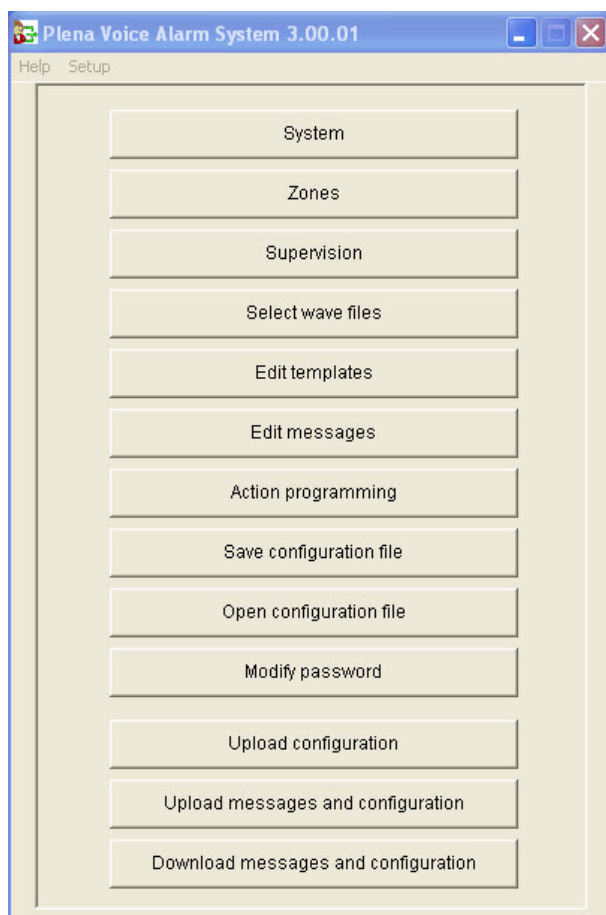
Obrázek 3.8: Hlavní nabídka konfigurace

4 Konfigurace

Systém evakuačního rozhlasu Plena Voice Alarm System vždy obsahuje jednu řídicí jednotku Systém evakuačního rozhlasu Plena Voice Alarm System (LBB 1990/00).

Informace o hardwarové konfiguraci systému naleznete v návodu k použití systému Systém evakuačního rozhlasu Plena Voice Alarm System.

Hlavní nabídka konfigurace poskytuje přístup ke všem funkcím konfiguračního softwaru a obsahuje celou řadu tlačítek. Nakonfigurujete systém pomocí těchto tlačítek, odshora dolů:



Obrázek 4.1: Hlavní nabídka konfigurace

- *System, Strana 15*
- *Zones (Zóny), Strana 18*
- *Supervision (Dohled), Strana 20*
- *Select wave files (Vybrat soubory WAV), Strana 23*
- *Edit templates (Upravit šablony), Strana 25*
- *Edit messages (Upravit hlášení), Strana 31*
- *Action programming (Programování akce), Strana 40*
- *Save configuration file (Uložit konfigurační soubor), Strana 49*
- *Open configuration file (Otevřít konfigurační soubor), Strana 50*
- *Modify password (Upravit heslo), Strana 51*
- *Upload configuration (Přenést konfiguraci), Strana 52*
- *Upload messages and configuration (Přenést hlášení a konfiguraci), Strana 53*
- *Download messages and configuration (Stáhnout hlášení a konfiguraci), Strana 53*

4.1 System

Tlačítkem System (System) otevřete list vlastností systému. Na listu vlastností systému vložte informace o hardwaru, z něhož se systém skládá.

The screenshot shows the 'System' configuration window with the following settings:

- Number of routers:** Radio buttons for 0-19, with '1' selected.
- Number of call stations:** Radio buttons for 0-8, with '1' selected.
- Number of call station keypads:** Radio buttons for 0-8, with '3' selected.
- EMG call station enable:** Unchecked checkbox.
- Call station 1:** Radio buttons for 0-8, with '3' selected.
- Call station 2:** Radio buttons for 0-8, with '4' selected.
- Call station 3:** Radio buttons for 0-8, with '4' selected.
- Call station 4:** Radio buttons for 0-8, with '0' selected.
- Call station 5:** Radio buttons for 0-8, with '0' selected.
- Call station 6:** Radio buttons for 0-8, with '0' selected.
- Call station 7:** Radio buttons for 0-8, with '0' selected.
- Call station 8:** Radio buttons for 0-8, with '0' selected.
- Number of RCP extensions:** Radio buttons for 0-2, with '0' selected.
- Number of RC panels:** Radio buttons for 0-2, with '0' selected.
- RC panel 1:** Radio buttons for 0-19, with '0' selected.
- RC panel 2:** Radio buttons for 0-19, with '0' selected.
- 3-wire local volume control:** Unchecked checkbox.
- Digital message control:** Checked checkbox, with subtext 'only controls business messages'.
- EMG all call:** Unchecked checkbox.
- Alternating broadcasting:** Unchecked checkbox.
- Message is stopped when trigger is released:** Unchecked checkbox.
- Enable Soft Triggers (RS232):** Checked checkbox.

Buttons at the bottom: Save, Close, Cancel.

Obrázek 4.2: List vlastností systému

4.1.1 Number of routers (Počet směrovačů)

Pomocí tohoto zaškrtačacího políčka vyberte počet směrovačů systému evakuačního rozhlasu (LBB 1992/00) v systému (0–19).

4.1.2 Number of call stations (Počet stanic hlasatele)

Pomocí tohoto zaškrtačacího políčka vyberte počet stanic hlasatele (LBB 1956/00) v systému (0–8).

4.1.3 Number of call station keypads (Počet klávesnic stanic hlasatele)

Pomocí tohoto zaškrtačacího políčka vyberte počet klávesnic stanic hlasatele (LBB 1957/00), které jsou připojeny ke každé stanici hlasatele v systému (0–8).




Poznámka!

Počet stanic hlasatele odpovídá identifikátoru nastavenému během konfigurace hardwaru systému.

4.1.4 EMG call station enable (Povolit stanici hlasatele pro poplachová hlášení)

Tato funkce není implementována (k dispozici pro budoucí použití). Zaškrtnutím tohoto políčka povolíte použití stanice hlasatele pro poplachová hlášení v systému.

Stanice hlasatele 1 se změní na stanici hlasatele pro poplachová hlášení.

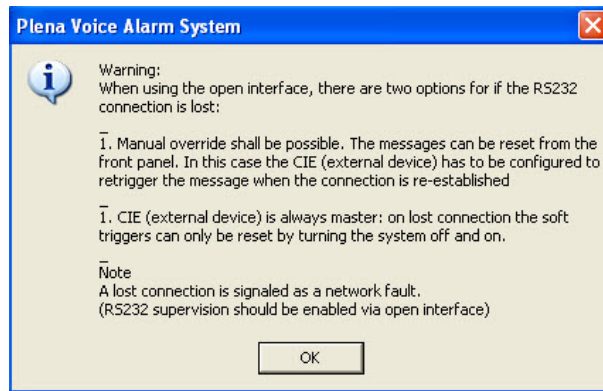
- 4.1.5 Number of RC panels (Počet panelů dálkového ovládání)**
Zaškrtnutím tohoto políčka vyberte počet dálkových ovládaní (LBB 1995/00, LBB 1996/00 a LBB 1997/00) použitých v systému (0–2).
- 4.1.6 Number of RCP extensions (Počet rozšíření panelu dálkového ovládání)**
Pomocí tohoto zaškrtačacího políčka vyberte počet rozšíření panelu dálkového ovládání (LBB1998/00 a LBB1999/00), která jsou připojena ke každému panelu dálkového ovládání použitému v systému (0–19).
- 4.1.7 3-wire local volume control (3vodičová místní regulace hlasitosti)**
Toto políčko zaškrtněte, pokud systém používá 3vodičové potlačení hlasitosti. Pokud systém používá 4vodičové potlačení hlasitosti, ujistěte se, že zaškrtačací políčko 3vodičového potlačení hlasitosti není zaškrtnuto.
- 4.1.8 Digitální řízení hlášení ovládá pouze provozní hlášení**
Toto políčko zaškrtněte, pokud regulace hlasitosti digitálních hlášení na zadním panelu řídicí jednotky systému evakuačního rozhlasu ovládá pouze hlasitost zvuku provozních hlášení, nikoli poplachových hlášení.
- 4.1.9 EMG all call (Poplachová hlášení ze všech zón)**
Toto políčko zaškrtněte, pokud má mít hasič pouze možnost uskutečnit hlášení pro všechny zóny. Z tohoto důvodu řídicí jednotka systému evakuačního rozhlasu a dálkové ovládání zakáže tlačítka všech zón na předním panelu.
- 4.1.10 Alternating broadcasting (Střídavé vysílání)**
Zaškrtnutím tohoto políčka povolíte vysílání svou nebo více nespojitelných hlášení se stejnou prioritou v různých zónách nebo skupinách zón. Pokud je volba zakázána, hlášení budou vysílána do kombinovaných zón nebo skupin zón hlášení.
-
-  **Poznámka!**
Pokud je použito střídavé vysílání, nelze při vysílání hlášení přidávat ani odstraňovat zóny. Směrování probíhá pouze podle konfigurace.
-
- 4.1.11 Message is stopped when trigger is released (Hlášení je zastaveno po uvolnění spínacího vstupu)**
Zaškrtnutím tohoto políčka zastavíte hlášení ve chvíli uvolnění spínacího vstupu.

4.1.12 Enable Soft Triggers (RS232) (Povolit softwarové spínací vstupy (RS232))

Pro použití této funkce je třeba navázat kabelové spojení RS232 mezi předním panelem a externím zařízením spínacího vstupu (počítačem).

Toto políčko zaškrtněte, pokud je použito připojení RS232.

Po zaškrtnutí tohoto políčka se zobrazí následující samostatná obrazovka:



Obrázek 4.3: Obrazovka se zprávou Enable Soft Triggers (RS232) (Povolit softwarové spínací vstupy (RS232))

Kliknutím na tlačítko OK zpřístupněte následující možnosti:

- **Override of soft triggers from the front panel** (Potlačit softwarové spínací vstupy z předního panelu):
 - Toto políčko zaškrtněte, pokud mají softwarové spínací vstupy z rozhraní RS232 potlačit softwarové spouštěcí vstupy z předního panelu.
- **External device is master, soft triggers cannot be overridden from the front panel** (Externí zařízení je hlavní systém, softwarové spínací vstupy nelze potlačit z předního panelu):
 - Toto políčko zaškrtněte, pokud přední panel nesmí potlačit softwarové spínací vstupy z externího zařízení (počítače) pomocí rozhraní RS232.

4.1.13 Tlačítka

Tlačítka v dolní části listu vlastností konfigurace systému slouží k:

- Uložení změn v konfiguraci systému.
- Stornování změn v konfiguraci systému.
- Uzavření listu vlastností konfigurace systému.

4.2 Zones (Zóny)

Tlačítko Zones (Zóny) zobrazí list vlastností zón. Pomocí tohoto listu vlastností zón lze přejmenovat zóny a spravovat skupiny zón.

Zone Group	1	2	3	4	5	6	
Controller	<input type="checkbox"/> M.C Zone-1	<input type="checkbox"/> M.C Zone-2	<input type="checkbox"/> M.C Zone-3	<input type="checkbox"/> M.C Zone-4	<input type="checkbox"/> M.C Zone-5	<input type="checkbox"/> M.C Zone-6	All
Router 1	<input type="checkbox"/> R01-Zone-01	<input type="checkbox"/> R01-Zone-02	<input type="checkbox"/> R01-Zone-03	<input type="checkbox"/> R01-Zone-04	<input type="checkbox"/> R01-Zone-05	<input type="checkbox"/> R01-Zone-06	All
Router 2	<input type="checkbox"/> R02-Zone-01	<input type="checkbox"/> R02-Zone-02	<input type="checkbox"/> R02-Zone-03	<input type="checkbox"/> R02-Zone-04	<input type="checkbox"/> R02-Zone-05	<input type="checkbox"/> R02-Zone-06	All
Router 3	<input type="checkbox"/> R03-Zone-01	<input type="checkbox"/> R03-Zone-02	<input type="checkbox"/> R03-Zone-03	<input type="checkbox"/> R03-Zone-04	<input type="checkbox"/> R03-Zone-05	<input type="checkbox"/> R03-Zone-06	All
Router 4	<input type="checkbox"/> R04-Zone-01	<input type="checkbox"/> R04-Zone-02	<input type="checkbox"/> R04-Zone-03	<input type="checkbox"/> R04-Zone-04	<input type="checkbox"/> R04-Zone-05	<input type="checkbox"/> R04-Zone-06	All
Router 5	<input type="checkbox"/> R05-Zone-01	<input type="checkbox"/> R05-Zone-02	<input type="checkbox"/> R05-Zone-03	<input type="checkbox"/> R05-Zone-04	<input type="checkbox"/> R05-Zone-05	<input type="checkbox"/> R05-Zone-06	All
Router 6	<input type="checkbox"/> R06-Zone-01	<input type="checkbox"/> R06-Zone-02	<input type="checkbox"/> R06-Zone-03	<input type="checkbox"/> R06-Zone-04	<input type="checkbox"/> R06-Zone-05	<input type="checkbox"/> R06-Zone-06	All
Router 7	<input type="checkbox"/> R07-Zone-01	<input type="checkbox"/> R07-Zone-02	<input type="checkbox"/> R07-Zone-03	<input type="checkbox"/> R07-Zone-04	<input type="checkbox"/> R07-Zone-05	<input type="checkbox"/> R07-Zone-06	All
Router 8	<input type="checkbox"/> R08-Zone-01	<input type="checkbox"/> R08-Zone-02	<input type="checkbox"/> R08-Zone-03	<input type="checkbox"/> R08-Zone-04	<input type="checkbox"/> R08-Zone-05	<input type="checkbox"/> R08-Zone-06	All
Router 9	<input type="checkbox"/> R09-Zone-01	<input type="checkbox"/> R09-Zone-02	<input type="checkbox"/> R09-Zone-03	<input type="checkbox"/> R09-Zone-04	<input type="checkbox"/> R09-Zone-05	<input type="checkbox"/> R09-Zone-06	All
Router 10	<input type="checkbox"/> R10-Zone-01	<input type="checkbox"/> R10-Zone-02	<input type="checkbox"/> R10-Zone-03	<input type="checkbox"/> R10-Zone-04	<input type="checkbox"/> R10-Zone-05	<input type="checkbox"/> R10-Zone-06	All
Router 11	<input type="checkbox"/> R11-Zone-01	<input type="checkbox"/> R11-Zone-02	<input type="checkbox"/> R11-Zone-03	<input type="checkbox"/> R11-Zone-04	<input type="checkbox"/> R11-Zone-05	<input type="checkbox"/> R11-Zone-06	All
Router 12	<input type="checkbox"/> R12-Zone-01	<input type="checkbox"/> R12-Zone-02	<input type="checkbox"/> R12-Zone-03	<input type="checkbox"/> R12-Zone-04	<input type="checkbox"/> R12-Zone-05	<input type="checkbox"/> R12-Zone-06	All
Router 13	<input type="checkbox"/> R13-Zone-01	<input type="checkbox"/> R13-Zone-02	<input type="checkbox"/> R13-Zone-03	<input type="checkbox"/> R13-Zone-04	<input type="checkbox"/> R13-Zone-05	<input type="checkbox"/> R13-Zone-06	All
Router 14	<input type="checkbox"/> R14-Zone-01	<input type="checkbox"/> R14-Zone-02	<input type="checkbox"/> R14-Zone-03	<input type="checkbox"/> R14-Zone-04	<input type="checkbox"/> R14-Zone-05	<input type="checkbox"/> R14-Zone-06	All
Router 15	<input type="checkbox"/> R15-Zone-01	<input type="checkbox"/> R15-Zone-02	<input type="checkbox"/> R15-Zone-03	<input type="checkbox"/> R15-Zone-04	<input type="checkbox"/> R15-Zone-05	<input type="checkbox"/> R15-Zone-06	All
Router 16	<input type="checkbox"/> R16-Zone-01	<input type="checkbox"/> R16-Zone-02	<input type="checkbox"/> R16-Zone-03	<input type="checkbox"/> R16-Zone-04	<input type="checkbox"/> R16-Zone-05	<input type="checkbox"/> R16-Zone-06	All
Router 17	<input type="checkbox"/> R17-Zone-01	<input type="checkbox"/> R17-Zone-02	<input type="checkbox"/> R17-Zone-03	<input type="checkbox"/> R17-Zone-04	<input type="checkbox"/> R17-Zone-05	<input type="checkbox"/> R17-Zone-06	All
Router 18	<input type="checkbox"/> R18-Zone-01	<input type="checkbox"/> R18-Zone-02	<input type="checkbox"/> R18-Zone-03	<input type="checkbox"/> R18-Zone-04	<input type="checkbox"/> R18-Zone-05	<input type="checkbox"/> R18-Zone-06	All
Router 19	<input type="checkbox"/> R19-Zone-01	<input type="checkbox"/> R19-Zone-02	<input type="checkbox"/> R19-Zone-03	<input type="checkbox"/> R19-Zone-04	<input type="checkbox"/> R19-Zone-05	<input type="checkbox"/> R19-Zone-06	All

Obrázek 4.4: List vlastností konfigurace zón

4.2.1 Přejmenování zón

Všechny zóny mají výchozí název:

- Zóny připojené k řídicí jednotce systému evakuačního rozhlasu mají názvy M.C Zone-1, M.C Zone-2, ..., M.C Zone-6. Číslo zóny vyberte zaškrtnutím políčka zóny.
- Zóny připojené ke směrovači systému evakuačního rozhlasu mají názvy: Rxx-Zone-01, Rxx-Zone-01, ..., Rxx-Zone-06. Číslo zóny vyberte zaškrtnutím políčka zóny.



Poznámka!

xx je číslo směrovače systému evakuačního rozhlasu. Je shodné s identifikátorem nastaveným během konfigurace hardwaru systému.

Chcete-li zóny přejmenovat, postupujte takto:

1. Dvakrát klikněte na (výchozí) název zóny (M.C Zone-x u řídicí jednotky, Rxx-Zone-x u směrovače (1–19)).
2. Do textového pole vložte nový název zóny.
3. Změny uložte kliknutím na tlačítko Save (Uložit).
4. List vlastností zón zavřete kliknutím na tlačítko Close (Zavřít).

4.2.2 Zone Group (Skupina zón)

Skupina zón kombinuje související zóny a umožňuje vybrat více zón současně. Například v hotelu lze do skupiny zón Podlaží přidat následující zóny: 1. podlaží, 2. podlaží, 3. podlaží atd.

Chcete-li přidat **novou skupinu zón**, postupujte takto:

1. Klikněte na tlačítko New (Nové).
 - Do seznamu skupin zón bude přidána nová skupina zón GroupX (výchozí).
 - V případě potřeby dvakrát klikněte na název skupiny zón GroupX a do textového pole vložte nový název skupiny zón (např. 1. podlaží).
2. Zaškrtněte políčka všech zón, které mají být do skupiny přidány:
 - Tlačítkem All (Vše) vyberete všechny zóny v jednotce.
 - Tlačítkem Select All (Vybrat vše) vyberete všechny zóny v systému.
 - Tlačítkem Clear All (Smazat vše) zrušíte výběr všech zón v systému.
3. Změny uložte kliknutím na tlačítko Save (Uložit).
4. List vlastností zón zavřete kliknutím na tlačítko Close (Zavřít).

Chcete-li **přejmenovat skupinu zón**, postupujte takto:

1. Dvakrát klikněte na název skupiny zón (např. GroupX), kterou chcete přejmenovat.
 - Do textového pole vložte nový název skupin zón (např. 2. podlaží).
2. Změny uložte kliknutím na tlačítko Save (Uložit).
3. List vlastností zón zavřete kliknutím na tlačítko Close (Zavřít).

Chcete-li **odstranit skupinu zón**, postupujte takto:

1. V seznamu v části skupin zón vyberte skupinu zón, kterou chcete odstranit.
 - Po výběru se změní barva textu skupiny zón na žlutou.
2. Skupinu zón odstraňte kliknutím na tlačítko Delete (Odstranit).
3. Změny uložte kliknutím na tlačítko Save (Uložit).
4. List vlastností zón zavřete kliknutím na tlačítko Close (Zavřít).



Poznámka!

Samotné zóny nejsou ze systému odstraněny.

4.3 Supervision (Dohled)

Tlačítkem Supervision (Dohled) otevřete list vlastností Supervision (Dohled). Pomocí tohoto listu vlastností nakonfigurujete nastavení dohledu systému.

Obrázek 4.5: List vlastností konfigurace dohledu

4.3.1 Input supervision (Dohled nad vstupy)

Pomocí zaškrtnutí políčka Enable (Povolit) povolíte nebo zakážete dohled nad vstupy. Ve výchozím nastavení není toto políčko zaškrtnuto, dohled nad vstupy je tedy zakázán. Dohled nad vstupy lze nakonfigurovat pro:

- Všechny nouzové spínací vstupy v systému.
- Mikrofonní/linkový vstup řídicí jednotky systému evakuačního rozhlasu.

Chcete-li nastavit dohled nad vstupy, postupujte takto:

1. Zaškrtněte políčko Enable (Povolit).
2. Pokud má být aktivní dohled nad řídicí jednotkou mikrofonních nebo linkových vstupů, zaškrtněte políčko Mic/Line (Mikrofonní/linkové).
3. Zaškrtněte políčka vstupů řídicích jednotek a směrovačů (1–6), nad kterými chcete aktivovat dohled. Zrušte zaškrtnutí políček vstupů (1–6), pro které chcete dohled zakázat.
 - Tlačítkem All (Vše) zaškrtnete všechna políčka.
 - Tlačítkem Select All (Vybrat vše) povolíte dozor na všechny nouzové spínací vstupy připojené k vybrané jednotce.
 - Tlačítkem Clear All (Smazat vše) zakážete dozor na všechny nouzové spínací vstupy připojené k vybrané jednotce.
4. Změny uložte kliknutím na tlačítko Save (Uložit). Nebo zrušte všechny změny kliknutím na tlačítko Cancel (Storno).
5. List vlastností dohledu zavřete kliknutím na tlačítko Close (Zavřít).

4.3.2 Line supervision (Dohled nad linkami)

Pomocí zaškrťovacího políčka Enable (Povolit) povolíte nebo zakážete dohled nad linkami. Ve výchozím nastavení je toho políčko zaškrtnuto, dohled nad linkami je tedy povolen. Dohled nad linkami je zajištěn pomocí impedančního dohledu. Interval a přesnost impedančního dohledu lze nakonfigurovat.

Chcete-li nastavit dohled nad linkami, postupujte takto:

1. Zaškrtněte políčko Enable (Povolit), pokud již není zaškrtnuto.
2. Pomocí zaškrťovacích políček Interval vyberte časový interval mezi dvěma impedančními dohledy (30 s, 60 s, 90 s, 5 min, 15 min, 30 min, 1 h, 5 h, 10 h, 24 h).
3. Zadejte Start time (Počáteční čas), ve kterém má být dohled spuštěn. Nebo:
 - Zaškrtněte políčko Start immediately (Spustit okamžitě), pokud má být dohled nad linkami spuštěn automaticky.
4. Pomocí příslušného zaškrťovacího políčka vyberte přesnost impedančního dohledu (5 %, 7,5 %, 10 %, 15 % nebo 20 %).



Poznámka!

Pokud jednotka používá dohled nad linkami na konci linky (EOL), impedanční měření pro danou jednotku je vypnuto.

5. Zaškrtněte všechna políčka výstupů řídicích jednotek a směrovačů, na které se má dohlížet:
 - Tlačítkem All (Vše) zaškrtnete všechna políčka.
 - Tlačítkem Select All (Vybrat vše) zaškrtnete všechna políčka.
 - Tlačítkem Clear All (Smazat vše) zrušte zaškrtnutí všech políček.
6. Změny uložte kliknutím na tlačítko Save (Uložit). Nebo zrušte všechny změny kliknutím na tlačítko Cancel (Storno).
7. List vlastností dohledu zavřete kliknutím na tlačítko Close (Zavřít).

4.3.3 Short circuit check (Kontrola zkratu)

Pomocí zaškrťovacího políčka Short circuit check (Kontrola zkratu) povolte nebo zakažte kontrolu zkratu systému. Toto políčko je ve výchozím nastavení zaškrtnuto. Pokud dojde na reproduktorové lince ke zkratu, bude příslušná linka izolována.

4.3.4 Network (Síť)

Pomocí zaškrťovacího políčka Network (Síť) povolte nebo zakažte dohled nad sítí. Síť je v tomto případě datová komunikace se všemi nakonfigurovanými směrovači, panely dálkového ovládání, rozšířeními panelů dálkového ovládání a propojeními pro přenos zvuku do směrovačů.

Ve výchozím nastavení není toho políčko zaškrtnuto, dohled nad sítí je tedy zakázán.

4.3.5 Call / EMG (Hlášení/poplachová hlášení)

Pomocí zaškrťovacího políčka Call / EMG (Volání/poplachová hlášení) povolte nebo zakažte dohled nad výkonovým zesilovačem hlášení. Ve výchozím nastavení je toho políčko zaškrtnuto, dohled nad výkonovým zesilovačem hlášení je tedy povolen.

4.3.6 Spare (Záložní)

Pomocí zaškrťovacího políčka Spare (Záložní) povolte nebo zakažte dohled nad záložním výkonovým zesilovačem. Ve výchozím nastavení je toho políčko zaškrtnuto, dohled nad záložním výkonovým zesilovačem je tedy povolen.

4.3.7 **Ground short (Zkrat s kostrou)**

Pomocí zaškrtačacího políčka Ground short (Zkrat s kostrou) povolte nebo zakažte dohled nad zkratem s kostrou. Ve výchozím nastavení je toto políčko zaškrtnuto, detekce zkratu reproduktorových linek s kostrou je tedy povolena. Systém stále funguje.

4.3.8 **Mains (Napájení)**

Pomocí zaškrtačacího políčka Mains (Napájení) povolte nebo zakažte dohled nad napájecím napětím. Ve výchozím nastavení je toto políčko zaškrtnuto, dohled nad napájecím napětím je tedy povolen.

4.3.9 **Battery (Baterie)**

Pomocí zaškrtačacího políčka Battery (Baterie) povolíte nebo zakážete dohled nad baterií. Ve výchozím nastavení je toto políčko zaškrtnuto, dohled nad baterií je tedy povolen.

4.3.10 **Message (Hlášení)**

Pomocí zaškrtačacího políčka Message (Hlášení) povolíte nebo zakážete dohled nad hlášeními. Ve výchozím nastavení je toto políčko zaškrtnuto, dohled nad hlášeními je tedy povolen.

4.3.11 **EMG mic (Mikrofon pro poplachová hlášení)**

Pomocí zaškrtačacího políčka EMG mic (Mikrofon pro poplachová hlášení) povolte nebo zakažte dohled nad ručním nouzovým mikrofonem, který je připojen k řídicí jednotce systému evakuačního rozhlasu a k dálkovým ovládním. Ve výchozím nastavení je toto políčko zaškrtnuto, mikrofon pro poplachová hlášení je tedy povolen.

4.3.12 **RC panel audio (Zvuk panelu dálkového ovládní)**

Dohlíží nad zvukovou sběrnici mezi dálkovým ovládním a řídicí jednotkou. Ve výchozím nastavení je toto políčko zaškrtnuto, zvuk panelu dálkového ovládní je tedy povolen.

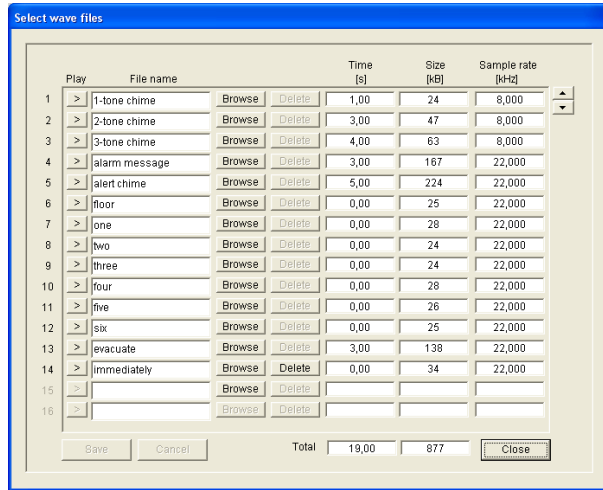
4.3.13 **Tlačítka**

Tlačítka v dolní části listu vlastností konfigurace dohledu slouží k:

- Výběru všech zaškrtačacích políček.
- Zrušení výběru všech zaškrtačacích políček.
- Uložení změn v konfiguraci dohledu.
- Stornování změn v konfiguraci dohledu.
- Uzavření listu vlastností konfigurace dohledu.

4.4 Select wave files (Vybrat soubory WAV)

Toto tlačítko otevře list vlastností konfigurace výběru souborů WAV. Pomocí tohoto listu vlastností lze spravovat hlášení.



Obrázek 4.6: Vyberte list vlastností výběru souborů WAV

4.4.1 Informace o souborech WAV

Všechna hlášení se skládají z jednoho nebo více souborů WAV. Tyto soubory WAV je třeba vybrat v počítači. Soubory WAV jsou digitální zvukové soubory. Software dostupný na webu www.boschsecurity.cz na kartě software řídicí jednotky systému Systém evakuačního rozhlasu Plena Voice Alarm System obsahuje mnoho těchto souborů.



Poznámka!

Výchozí umístění dodaných souborů WAV je:

C:\Program Files\Bosch\Systém evakuačního rozhlasu Plena Voice Alarm System
\Configuration\Sounds

Je také možné vytvořit nové soubory WAV, například pomocí nástrojů, které lze získat na webu www.boschsecurity.cz na kartě software řídicí jednotky systému Systém evakuačního rozhlasu Plena Voice Alarm System. Přehled požadovaných charakteristik souborů WAV naleznete v následující tabulce:

Formát dat	Soubor WAV, 16bitový PCM, mono
Podporované vzorkovací kmitočty (fs)	24 kHz; 22,05 kHz; 16 kHz; 12 kHz; 11,025 kHz; 8 kHz



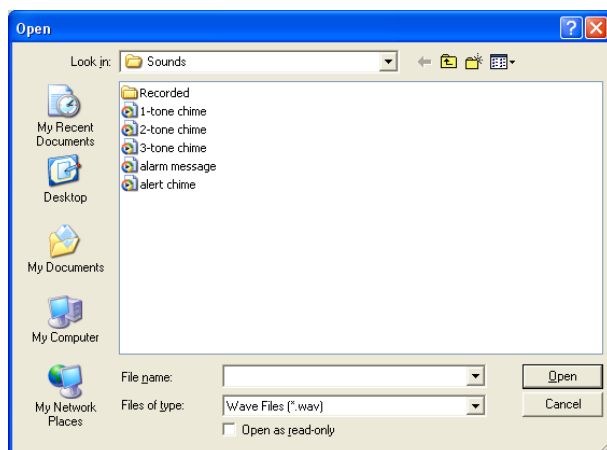
Poznámka!

Maximální počet souborů WAV, které lze uložit v řídicí jednotce systému evakuačního rozhlasu, je 254. Celková velikost souborů WAV musí být menší než 16 MB.

4.4.2

Přidání souborů WAV

1. Vyberte první prázdný řádek v seznamu názvu souborů.
 - Soubory WAV lze do seznamu přidat pouze za poslední název souboru.
2. Klikněte na tlačítko Browse (Procházet). Zobrazí se list vlastností podobný tomu na následujícím obrázku.



Obrázek 4.7: Přidání souborů WAV (krok 2)

3. Vyberte požadovaný soubor WAV a kliknutím na tlačítko Open (Otevřít) přidejte soubor WAV i jeho vlastnosti do seznamu názvů souborů. Nebo zrušte všechny změny kliknutím na tlačítko Cancel (Storno).
4. Změny uložte kliknutím na tlačítko Save (Uložit) na listu vlastností.
5. List vlastností zavřete kliknutím na tlačítko Close (Zavřít).

4.4.3

Přehrávání souborů WAV

1. Klikněte na tlačítko > v poli Play (Přehrát) souboru WAV.

4.4.4

Odebrání souborů WAV

1. Soubor WAV ze seznamu odstraňte kliknutím na tlačítko Delete (Odstranit).
 - Samotný soubor WAV není z počítače odstraněn.



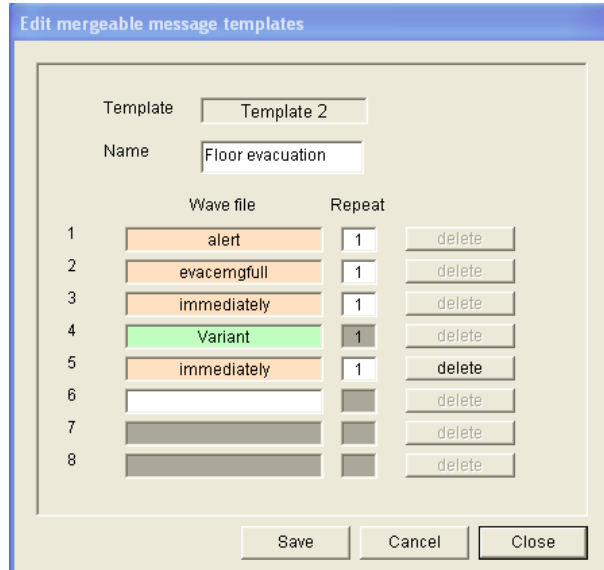
Poznámka!

Ze seznamu lze odstranit pouze poslední soubor WAV. Tlačítka Delete (Odstranit) ostatních souborů WAV jsou zakázána.

2. Změny uložte kliknutím na tlačítko Save (Uložit) na listu vlastností. Nebo zrušte všechny změny kliknutím na tlačítko Cancel (Storno).
3. List vlastností zavřete kliknutím na tlačítko Close (Zavřít).

4.5 Edit templates (Upravit šablony)

Toto tlačítko otevře list vlastností konfigurace Edit (mergeable message) templates (Upravit šablony (spojitelných hlášení)). Pomocí tohoto listu vlastností lze upravit šablony (spojitelných hlášení).



Obrázek 4.8: Úprava šablon spojitelných hlášení

Každá šablona obsahuje osm pozic (1–8). Každé pozici lze přiřadit soubor WAV (oranžová) nebo variantu (zelená). V pozdější fázi, při vytváření příslušného hlášení, je soubor WAV přiřazen k variantě. To umožňuje vytvořit více podobných hlášení.

4.5.1 Vytvoření šablony



Poznámka!

Následující postup je obecný. Ukázkovou šablonu naleznete v části **Ukázková šablona** níže.

Postupujte následovně:

- Klikněte na textové pole Template (Šablona).
 - Vyberte šablonu (1–4)
- V případě potřeby vložte do textového pole Wave file (Soubor WAV) (nový) název šablony.
- V textovém poli Wave file (Soubor WAV) klikněte na 1. řádek a vyberte soubor WAV nebo variantu.
- V Textovém poli Repeat (Opakovat) klikněte na počet opakování 1. řádku (1–255).



Poznámka!

Varianty nelze opakovat.

- Opakujte kroky 2 až 4 pro další součásti šablony.
- Změny uložte kliknutím na tlačítko Save (Uložit). Nebo zrušte všechny změny kliknutím na tlačítko Cancel (Storno).

7. List vlastností zavřete kliknutím na tlačítko Close (Zavřít).

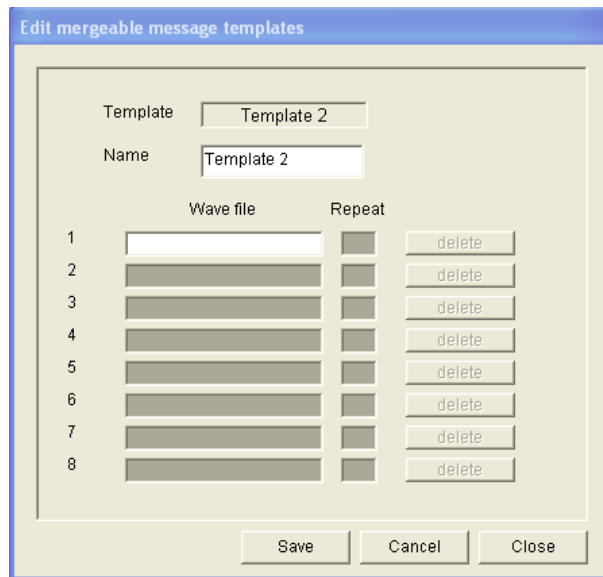
Ukázková šablona

V tomto příkladu je vytvořena šablona, která je použita pro evakuační hlášení v podlažích hotelového křídla pro návštěvníky. Součástmi šablony jsou:

- Výstražný signál k upoutání pozornosti. Název souboru WAV, který obsahuje výstražný signál, je v tomto příkladu „alert chime“.
- Řeč: „Vzhledem k mimořádné události je třeba provést evakuaci.“ Název souboru WAV obsahujícího toto hlášení je v tomto příkladu „evacuate“.
- Řeč: „Floor“ (Podlaží). Název souboru WAV obsahujícího toto hlášení je v tomto příkladu „floor“.
- Reč obsahující číslo podlaží. Protože je tato součást pro každé podlaží jiná, jedná se o variantu, která je definována až při vytvoření příslušného hlášení (viz *Vytvoření hlášení, Strana 31*).
- Řeč: „Immediately“ (Okamžitě). Název souboru WAV obsahujícího toto hlášení je v tomto příkladu „immediately“.

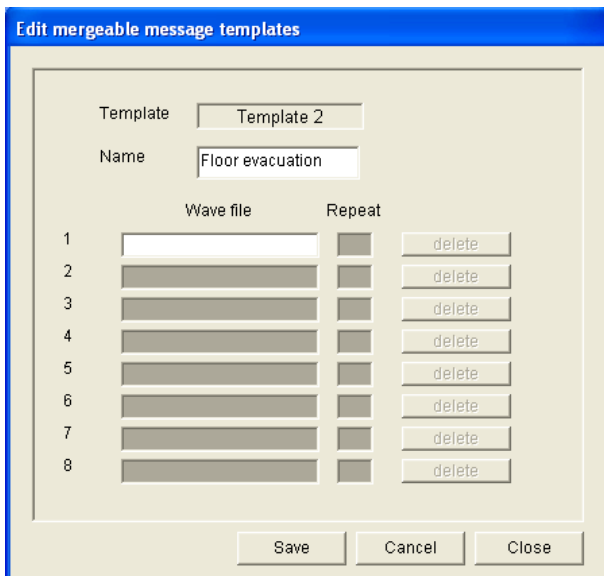
Postupujte následovně:

1. Klikněte na tlačítko Edit templates (Upravit šablony). Otevře se list vlastností Edit templates (Upravit šablony).
2. V textovém poli Template (Šablona) vyberte číslo šablony. Například 2. Otevře se prázdná šablona:



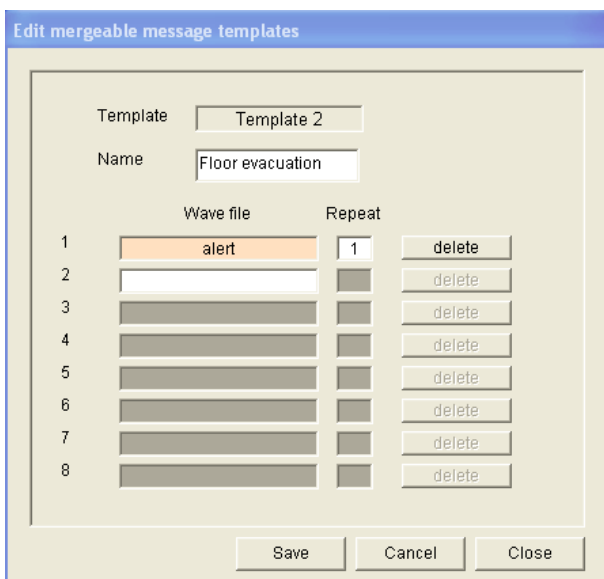
Obrázek 4.9: Příklad (krok 2)

- Do textového pole Name (Název) vložte název šablony. Například Evakuace podlaží:



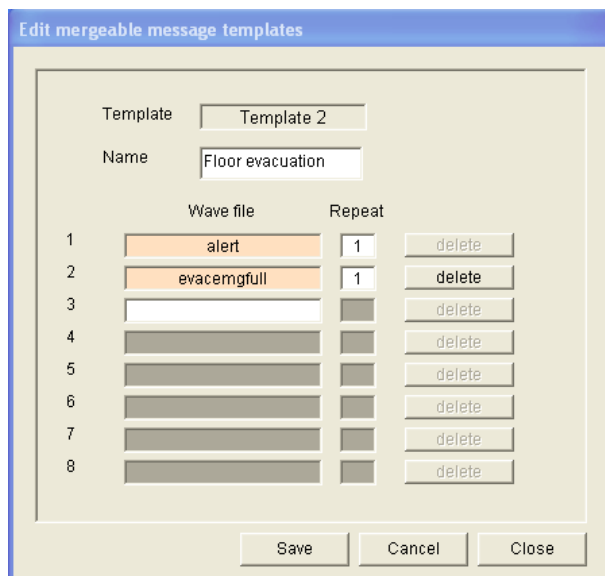
Obrázek 4.10: Příklad (krok 3)

- V textovém poli Wave file (Soubor WAV) v 1. řádce vyberte výstražný signál:



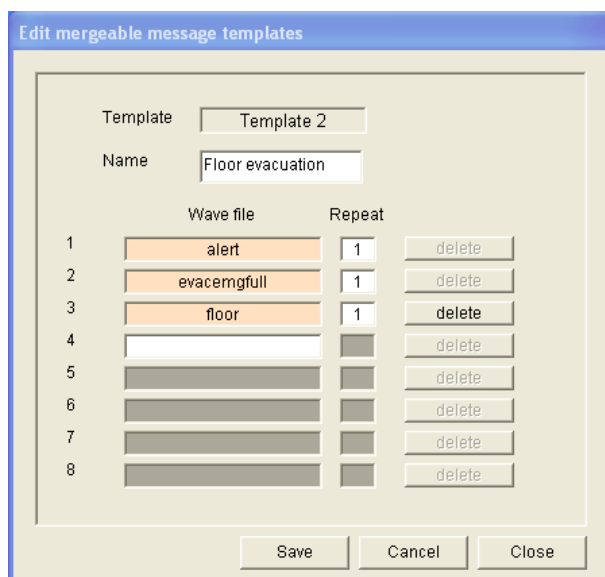
Obrázek 4.11: Příklad (krok 4)

- V textovém poli Wave file (Soubor WAV) ve 2. řádce vyberte soubor „evacemgfull“:



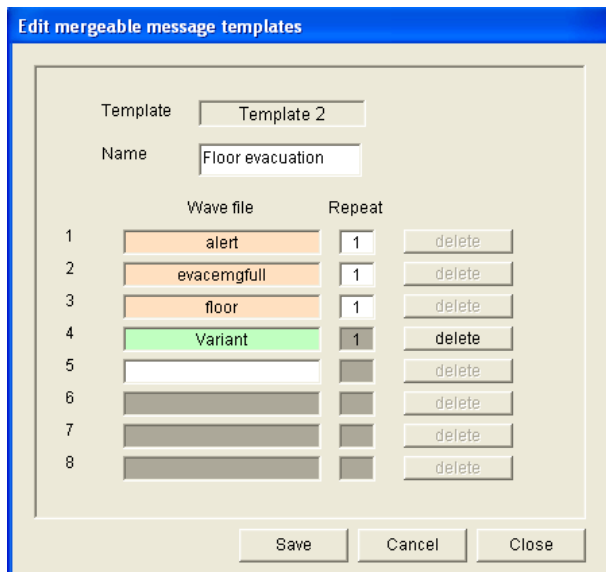
Obrázek 4.12: Příklad (krok 5)

- V textovém poli Wave file (Soubor WAV) ve 3. řádce vyberte soubor „floor“:



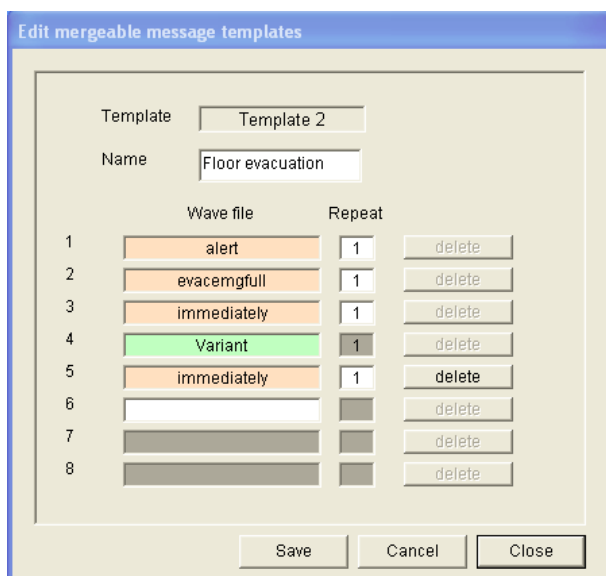
Obrázek 4.13: Příklad (krok 6)

- V textovém poli Wave file (Soubor WAV) ve 4. řádce vyberte variantu:



Obrázek 4.14: Příklad (krok 7)

- V textovém poli Wave file (Soubor WAV) v 5. řádce vyberte soubor „immediately“:

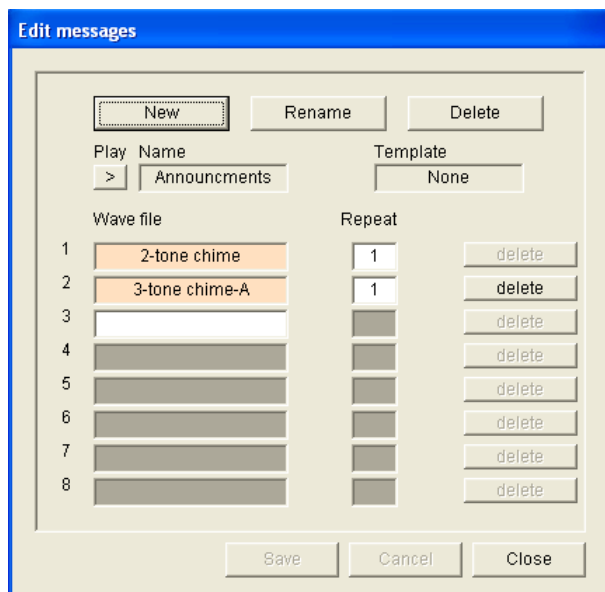


Obrázek 4.15: Příklad (krok 8)

1. Změny uložte kliknutím na tlačítko Save (Uložit). Nebo zrušte všechny změny kliknutím na tlačítko Cancel (Storno).
 - Šablonu lze použít k vytvoření evakuačních hlášení (viz *Vytvoření hlášení*, Strana 31).
2. List vlastností zavřete kliknutím na tlačítko Close (Zavřít).

4.6 Edit messages (Upravit hlášení)

Toto tlačítko otevře list vlastností konfigurace Edit messages (Upravit hlášení). Pomocí tohoto listu vlastností upravte hlášení.



Obrázek 4.16: List vlastností úpravy hlášení

Každé hlášení se může skládat až z 8 součástí (1–8). Každé pozici lze přiřadit soubor WAV. Je také možné vytvořit spojitelné hlášení založené na šabloně. Pokud je hlášení založeno na šabloně, soubory WAV lze přiřadit pouze k součástem variant šablony. Ostatní součásti spojitelného hlášení jsou v tomto případě pevné a definované šablonou.

4.6.1 Vytvoření hlášení

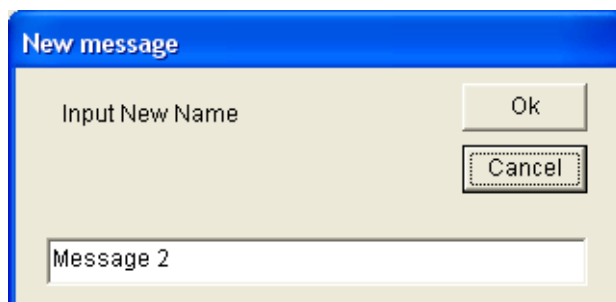


Poznámka!

Následující postup nepopisuje způsob vytvoření spojitelného hlášení. Prostudujte si část *Vytvoření spojitelného hlášení, Strana 36*, kde naleznete informace o vytvoření spojitelných hlášení.

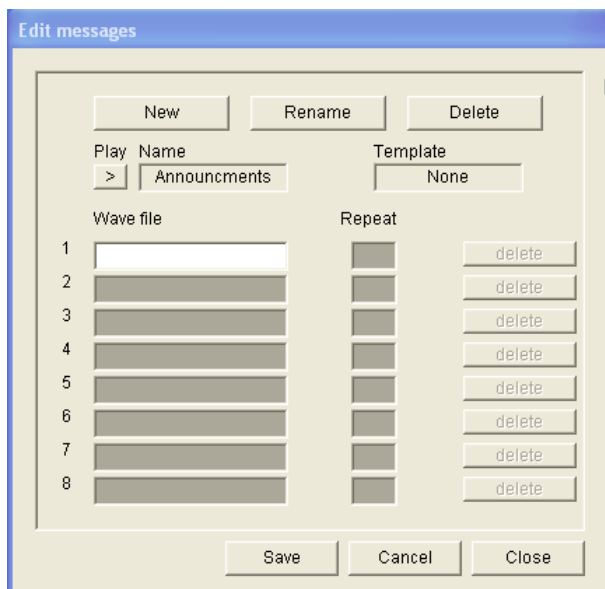
Postupujte následovně:

1. Klikněte na tlačítko New (Nové). Zobrazí se list vlastností podobný tomu na následujícím obrázku.



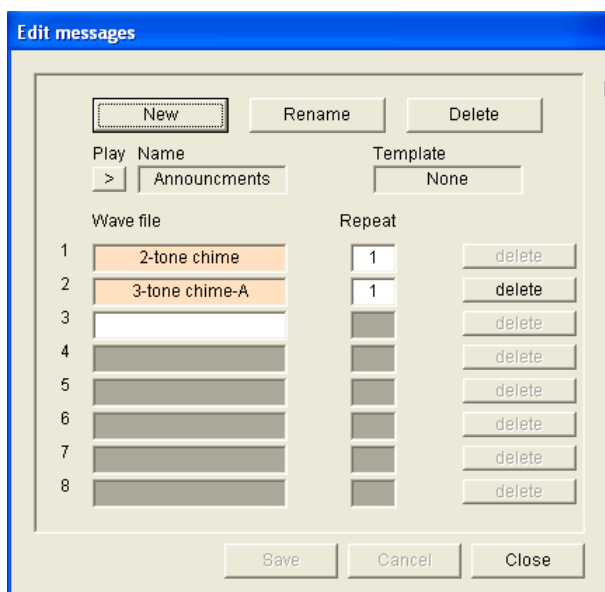
Obrázek 4.17: Vytvoření hlášení (krok 1)

- Do textového pole vložte název (například Announcements) a klikněte na tlačítko OK.
- V textovém poli Name (Název) se zobrazí název nového hlášení (příklad je uveden na následujícím obrázku):



Obrázek 4.18: Vytvoření hlášení (krok 2)

1. Chcete-li vytvořit hlášení, které není založeno na šabloně, klikněte v textovém poli Template (Šablona) na položku None (Žádná).
2. Klikněte na 1. řádek a vyberte soubor WAV.
3. Klikněte na 1. řádek a v textovém poli Repeat (Opakovat) vyberte počet opakování (1-255).
4. V případě potřeby opakujte předchozí kroky 4 a 5 (příklad je uveden na následujícím obrázku).



Obrázek 4.19: Vytvoření hlášení (krok 6)

1. Změny uložte kliknutím na tlačítko Save (Uložit). Nebo zrušte všechny změny kliknutím na tlačítko Cancel (Storno).
2. List vlastností zavřete kliknutím na tlačítko Close (Zavřít).

4.6.2 Přehrávání hlášení

1. Klikněte na tlačítko > (přehrát).

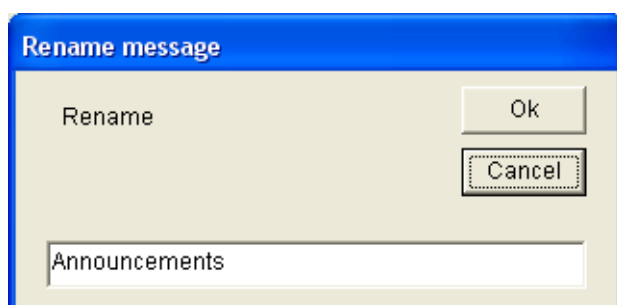
4.6.3 Přejmenování hlášení



Výstraha!

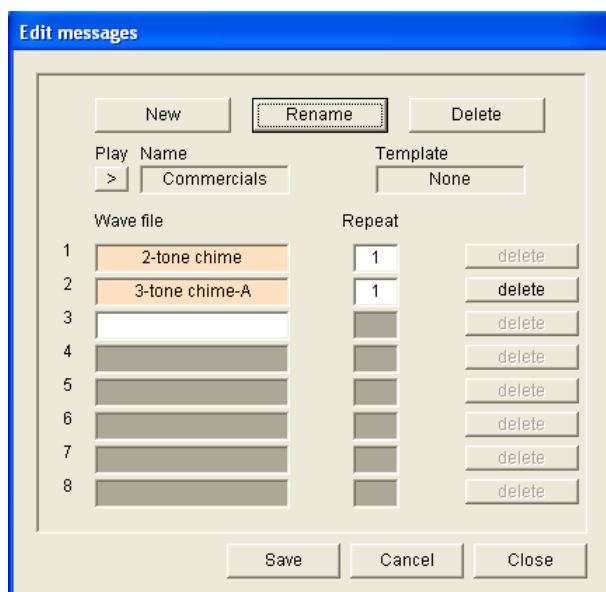
Po dokončení programování již název hlášení neměňte. Místo toho hlášení odstraňte.

1. Klikněte do textového pole Name (Název) a vyberte hlášení, které chcete přejmenovat.
2. Klikněte na tlačítko Rename (Přejmenovat). Zobrazí se list vlastností podobný tomu na následujícím obrázku:



Obrázek 4.20: Přejmenování hlášení (krok 2)

- Do textového pole vložte nový název hlášení (např. Commercials) a klikněte na tlačítko OK.
 - List vlastností se uzavře a na listu vlastností Edit messages (Upravit hlášení) je zobrazen nový název:



Obrázek 4.21: Přejmenování hlášení (krok 3)

1. Změny uložte kliknutím na tlačítko Save (Uložit). Nebo zrušte všechny změny kliknutím na tlačítko Cancel (Storno).

2. List vlastností zavřete kliknutím na tlačítko Close (Zavřít).

4.6.4 Odstranění hlášení

1. V textovém poli Name (Název) vyberte hlášení, které chcete odstranit.
2. Klikněte na tlačítko Delete (Odstranit) a potvrďte tlačítkem Yes (Ano).

4.6.5 Informace o spojitelných hlášeních

Spojitelné hlášení je zvláštní typ hlášení (ukázky naleznete v části *Vytvoření spojitelného hlášení, Strana 36*). Pokud jsou spuštěna dvě nebo více hlášení založená na stejné spojitelné šabloně hlášení, která mají stejnou prioritu, dojde ke spojení těchto hlášení. V takovém případě nejnovější hlášení nezastaví to nejstarší. Pomocí konfiguračního softwaru lze vytvořit 4 různé šablony spojitelných hlášení.

4.6.6 Vytvoření spojitelného hlášení



Poznámka!

Následující postup je obecný. Příklad naleznete v části **Příklad spojitelného hlášení** níže.

Chcete-li vytvořit spojitelné hlášení, postupujte takto:

1. Klikněte na tlačítko New (Nové). Zobrazí se list vlastností nového hlášení.
2. Do textového pole vložte název a klikněte na tlačítko OK.
 - Název nového hlášení se zobrazí v textovém poli Name (Název).
3. Klikněte na textové pole Template (Šablona) a vyberte šablonu spojitelného hlášení.
4. V textovém poli Wave file (Sobor WAV) klikněte na součást varianta (zelená) a vyberte soubor WAV.
5. Změny uložte kliknutím na tlačítko Save (Uložit). Nebo zrušte všechny změny kliknutím na tlačítko Cancel (Storno).
6. List vlastností zavřete kliknutím na tlačítko Close (Zavřít).

Příklad spojitelného hlášení

V tomto příkladu je vytvořeno spojitelné hlášení, které je použito k evakuaci 1. podlaží hotelového křídla pro návštěvníky. Hlášení je založeno na šabloně vytvořené v části *Vytvoření hlášení, Strana 31*.

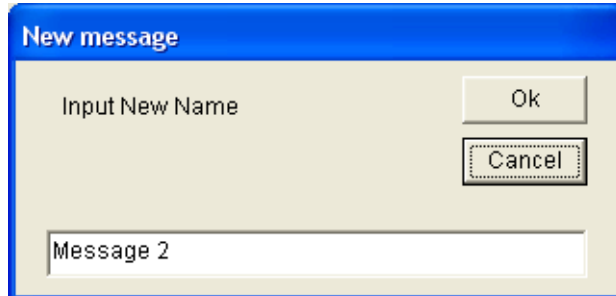
Součástmi šablony jsou:

- Výstražný signál k upoutání pozornosti. Název souboru WAV, který obsahuje výstražný signál, je v tomto příkladu „alert chime“.
- Řeč: „Vzhledem k mimořádné události je třeba provést evakuaci.“ Název souboru WAV obsahujícího toto hlášení je v tomto příkladu „evacemgfull“.
- Řeč: „Floor“ (Podlaží). Název souboru WAV obsahujícího toto hlášení je v tomto příkladu „floor“.
- Řeč obsahující číslo podlaží. Protože je tato součást pro každé podlaží jiná, jedná se o variantu. K této součásti je přiřazen soubor WAV obsahující slovo „první“. Název souboru WAV obsahujícího toto hlášení je v tomto příkladu první.
- Řeč: „Immediately“ (Okamžitě). Název souboru WAV obsahujícího toto hlášení je v tomto příkladu „immediately“.

Když řídicí jednotka systému evakuačního rozhlasu toto hlášení přehraje, mluvená část obsahuje oznámení: „Vzhledem k mimořádné události je třeba neprodleně evakuovat první podlaží.“

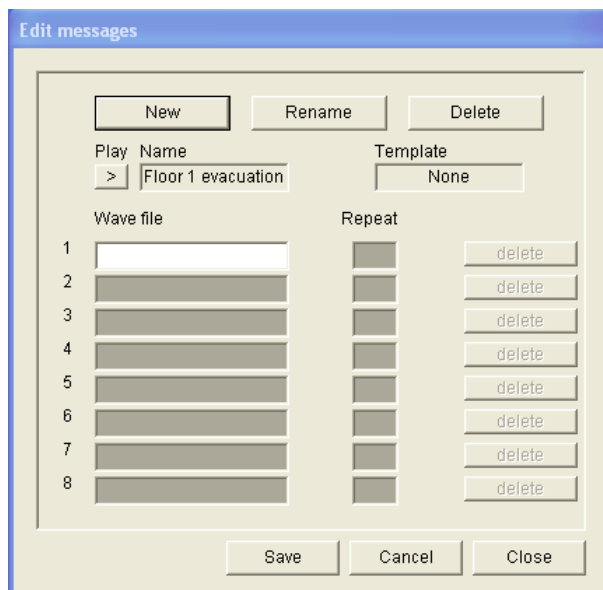
Postupujte následovně:

1. Kliknutím na tlačítko Edit messages (Upravit hlášení) otevřete list vlastností Edit messages (Upravit hlášení).
2. Klikněte na tlačítko New (Nové). Zobrazí se list vlastností podobný tomu na následujícím obrázku.



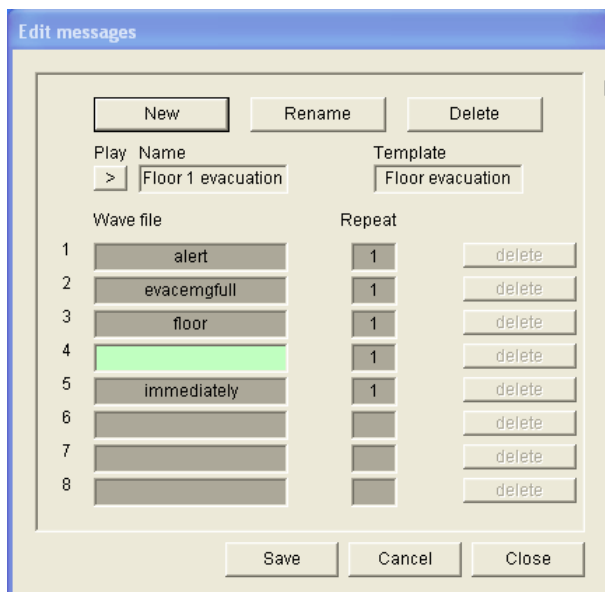
Obrázek 4.22: Příklad (krok 2)

- Do textového pole Name (Název) vložte název nového hlášení (například Evakuace 1. podlaží) a klikněte na tlačítko OK.
 - Název nového hlášení se zobrazí na listu vlastností Edit messages (Upravit hlášení):



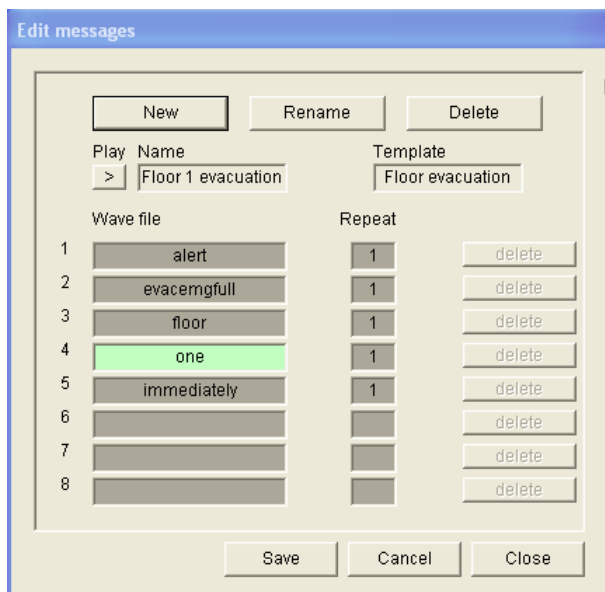
Obrázek 4.23: Příklad (krok 3)

- Kliknutím na textové pole Template (Šablona) a výběrem položky Floor evacuation (Evakuace podlaží) vytvořte hlášení založené na šabloně Floor evacuation (Evakuace podlaží).
 - Do hlášení jsou zkopírovány všechny součásti šablony:



Obrázek 4.24: Příklad (krok 4)

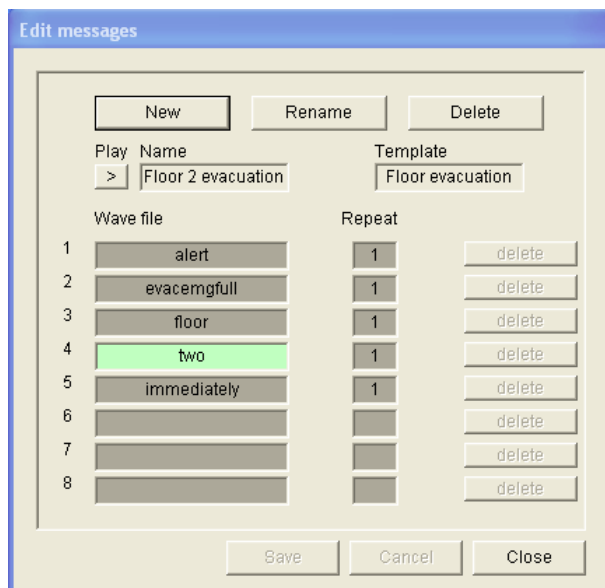
- Klikněte na 4. řádek (varianta = zelená) a ze seznamu souborů WAV vyberte „one“ (první):



Obrázek 4.25: Příklad (krok 5)

1. Změny uložte kliknutím na tlačítko Save (Uložit). Nebo zrušte všechny změny kliknutím na tlačítko Cancel (Storno).
2. List vlastností zavřete kliknutím na tlačítko Close (Zavřít).

Šablonu Floor evacuation (Evakuace podlaží) lze také použít k vytvoření hlášení o evakuaci pro 2. podlaží. K variantě je místo souboru WAV obsahujícího slovo „one“ (první) třeba přiřadit soubor WAV obsahující slovo „two“ (druhé) (příklad je uveden na následujícím obrázku). Když řídicí jednotka systému evakuačního rozhlasu toto hlášení přehraje, mluvená část obsahuje oznámení: „Vzhledem k mimořádné události je třeba neprodleně evakuovat druhé podlaží.“



Obrázek 4.26: Příklad, evakuace 2. podlaží

Pokud řídicí jednotka systému evakuačního rozhlasu současně obdrží příkaz k přehrání hlášení Floor 1 evacuation (Evakuace 1. podlaží) a Floor 2 evacuation (Evakuace 2. podlaží) a pokud oba příkazy mají stejnou prioritu, dojde ke spojení hlášení. Mluvená část hlášení obsahuje oznámení: „Vzhledem k mimořádné události je třeba neprodleně evakuovat první, druhé podlaží.“

4.7 Action programming (Programování akce)

List vlastností Action programming (Programování akce) slouží k programování akcí tlačítek, spínacích vstupů apod. Obsah listu vlastností Action programming (Programování akce) závisí na typu jednotky, pro kterou jsou akce programovány.

The screenshot shows the 'Action programming' configuration window. It is divided into four tabs: 'Main Controller', 'Router', 'Call Station', and 'Soft Triggers (RS232)'. The 'Main Controller' tab is active and contains several sections:

- Front panel:** Includes settings for Alert message, Alarm message, and EMG message, each with a dropdown menu set to 'None'. It also includes 'Main EMG mic priority', 'RC 1 EMG mic priority', and 'RC 2 EMG mic priority', each with a numeric input field set to '17'. A checkbox is present for 'After EMG TRG release, the system remains in EMG state'.
- EMG Trg. / Fault Det.:** A table with 6 rows. Each row has a 'Message' column with a radio button for 'Message' and a radio button for 'Fault'. The 'Message' column contains 'Message 1' through 'Message 6'. The 'Fault' column contains 'Floor 1 evacuation', 'Message 2', 'Message 3', 'Message 4', 'Message 5', and 'Message 6'. The 'Select Zone' column contains 'Select Zone' for all rows. The 'M.C Zone' column contains 'M.C Zone-1' through 'M.C Zone-6'. The 'Priority' column contains 'Priority 9' for all rows.
- Business Trg. / Fault Det.:** A table with 6 rows. Each row has a 'Message' column with a radio button for 'Message' and a radio button for 'Fault'. The 'Message' column contains 'Message 1' through 'Message 6'. The 'Fault' column contains 'Floor 1 evacuation', 'Message 2', 'Message 3', 'Message 4', 'Message 5', and 'Message 6'. The 'Select Zone' column contains 'Select Zone' for all rows. The 'M.C Zone' column contains 'M.C Zone-1' through 'M.C Zone-6'. The 'Priority' column contains 'Priority 2' for all rows.

At the bottom of the window, there are several controls:

- Message Repeat:** A dropdown menu set to 'Continuous'.
- Action:** Radio buttons for 'Open' and 'Close', with 'Close' selected.
- Fault Action:** Radio buttons for 'Open' and 'Close', with 'Close' selected.
- Type:** Radio buttons for 'Momentary' and 'Toggle', with 'Momentary' selected.
- Pre EMG message announcement:** A dropdown menu set to 'None'.
- EMG message delay:** A numeric input field set to '30 s'.
- Buttons for 'Save', 'Cancel', and 'Close'.

Obrázek 4.27: (Hlavní) list vlastností Action programming (Programování akce)

Vyberte kartu jednotky, pro kterou mají být akce naprogramovány:

- Main Controller (hlavní řídicí jednotka systému evakuačního rozhlasu). Prostudujte si část *Main Controller (Hlavní řídicí jednotka)*, Strana 41.
- Router (směrovač systému evakuačního rozhlasu). Prostudujte si část *Router (Směrovač)*, Strana 46.
- Call station (stanice hlasatele). Prostudujte si část *Call Station (Stanice hlasatele)*, Strana 47.
- Soft Triggers (RS232) (softwarové spínací vstupy (RS232))

Tlačítka

Tlačítka v dolní části listu vlastností programování akce slouží k:

- Uložení změn programování akce.
- Stornování změn programování akce.
- Uzavření listu vlastností programování akce.

4.7.1

Main Controller (Hlavní řídicí jednotka)

Výběrem jedné ze čtyř částí vyberte položky, pro které mají být akce naprogramovány:

- Přední panel. Prostudujte si část **Front panel (Přední panel)** v následujícím odstavci.
- EMG Trg. / Fault Det. (Spínací vstupy poplachových hlášení / Detekce závad) (Spínací vstupy poplachových hlášení / Detekce závad). Prostudujte si část **EMG Trg / Fault Det. (Spínací vstupy poplachových hlášení/Detekce závad)** v následujícím odstavci.
- Business Trg. / Fault Det. (Spínací vstupy poplachových hlášení / Detekce závad) (Spínací vstupy provozních hlášení / Detekce závad). Prostudujte si část **Business Trg / Fault Det. (Spínací vstupy provozních hlášení/Detekce závad)** v následujícím odstavci.
- Mic / Line input (Mikrofonní / linkový vstup). Prostudujte si část **Mic / Line input (Mikrofonní / linkový vstup)** v následujícím odstavci.

Poznámka!

Při nouzovém stavu:

Nouzový stav je potvrzen přerušovaným zvukovým signálem v řídicí jednotce a dálkových ovládáních.



Rozsvítí se indikátory nouzového stavu na řídicí jednotce, dálkových ovládáních a stanicích hlasatele.

Aktivují se kontakty nouzového stavu na řídicí jednotce a dálkových ovládáních.

Provozní hlášení ani hudba na pozadí nejsou k dispozici.

Pokud není v konfiguraci povolena možnost EMG all call (Poplachová hlášení ze všech zón), lze výběr zóny upravit pomocí tlačítek výběru zón na řídicí jednotce, směrovačích a dálkových ovládáních.

V řídicí jednotce a dálkových ovládáních lze spustit poplach, výstrahu nebo hlášení.

Front panel (Přední panel)

V této části lze naprogramovat hlášení a prioritu spínacích vstupů poplachových hlášení řídicí jednotky systému evakuačního rozhlasu:

Postupujte následovně:

1. Vyberte kartu Main Controller (Hlavní řídicí jednotka).
2. V textovém poli Alert message (Výstražné hlášení) vyberte hlášení, které má být aktivováno tlačítkem pro výstražná hlášení na předním panelu řídicí jednotky systému evakuačního rozhlasu.
3. V textovém poli Alarm message (Poplachové hlášení) vyberte hlášení, které má být aktivováno tlačítkem pro poplachová hlášení na předním panelu řídicí jednotky systému evakuačního rozhlasu.
4. V textovém poli EMG message (Poplachové hlášení) vyberte hlášení, které má být aktivováno tlačítkem pro nouzový stav na předním panelu řídicí jednotky systému evakuačního rozhlasu.
5. Výběrem úrovně priority Main EMG mic (Hlavní mikrofon pro poplachová hlášení) nastavte úroveň priority mikrofonu řídicí jednotky systému evakuačního rozhlasu. Lze nastavit prioritu 17, 18 nebo 19.
6. Výběrem priority RC 1 EMG mic (Mikrofon dálkového ovládání 1 pro poplachová hlášení) nastavte úroveň priority mikrofonu 1. dálkového ovládání. Lze nastavit prioritu 17, 18 nebo 19.

7. Výběrem priority RC 2 EMG mic (Mikrofon dálkového ovládání 2 pro poplachová hlášení) nastavte úroveň priority 2. dálkového ovládání. Lze nastavit prioritu 17, 18 nebo 19.
8. Po zaškrtnutí políčka After EMG TRG release the system remains in EMG state (Systém zůstane v nouzovém stavu po uvolnění spínacího vstupu nouzového stavu) zůstane systém v nouzovém stavu do ručního obnovení výchozího stavu. Pokud zaškrtnutí tohoto políčka zrušíte, systém po uvolnění spínacího vstupu nouzový stav ukončí.
9. Změny uložte kliknutím na tlačítko Save (Uložit). Nebo zrušte všechny změny kliknutím na tlačítko Cancel (Storno).
10. List vlastností zavřete kliknutím na tlačítko Close (Zavřít).

EMG Trg. / Fault Det. (Spínací vstupy poplachových hlášení / Detekce závad)

V této části lze naprogramovat akce spínacích vstupů poplachových hlášení řídicí jednotky systému evakuačního rozhlasu.

Nastavení spouštěcích vstupů hlášení

Každý spouštěcí vstup je naprogramován se samostatnými nastaveními pomocí textových polí Message (Hlášení), Select Zone (Vybrat zónu) a Priority (Priorita).

Pro každý spínací vstup poplachových hlášení (EMG Trig.) postupujte takto:

1. Vyberte hlášení pro vstup 1.
2. V textovém poli Message (Hlášení) vyberte předem nahrané hlášení, které se spustí při aktivaci vstupu 1.
3. V textovém poli Select Zone (Vybrat zónu) vyberte zóny pro 1. vstup, ve kterých má být hlášení přehráno.
4. V textovém poli Priority (Priorita) vyberte prioritu hlášení pro vstup 1.
5. V případě potřeby opakujte kroky 1 až 4 pro vstupy 2 až 6.
6. Změny uložte kliknutím na tlačítko Save (Uložit). Nebo zrušte všechny změny kliknutím na tlačítko Cancel (Storno).
7. List vlastností zavřete kliknutím na tlačítko Close (Zavřít).

Nastavení detekce závad

Postupujte následovně:

1. Vyberte závalu pro vstup 1.
2. Klikněte na vstupní pole Fault Type (Typ závady) a vyberte typ závady:
 - Koncová. V textovém poli Zone (Zóna) vyberte zóny.
 - Závada zesilovače. V textovém poli Amplifier (Zesilovač) vyberte typ zesilovače.
 - Závada nabíječky. V textovém poli Fault indicate (Závada indikována) vyberte síť nebo baterie.
 - Jiné. LED indikátor vstupu svítí. Svítí LED indikátor závady systému dálkového ovládání.
3. V případě potřeby opakujte kroky 1 a 2 pro vstupy 2 až 6.
4. Změny uložte kliknutím na tlačítko Save (Uložit). Nebo zrušte všechny změny kliknutím na tlačítko Cancel (Storno).
5. List vlastností zavřete kliknutím na tlačítko Close (Zavřít).



Poznámka!

Pro nastavení konce linky: Nastavte typ závady na EOL (Konec linky), vyberte zónu, která má dohled na konci linky, nastavte Action (Akce) na Open (Otevřít) a Type (Typ) na Momentary (vypínač).

General settings (Obecná nastavení)

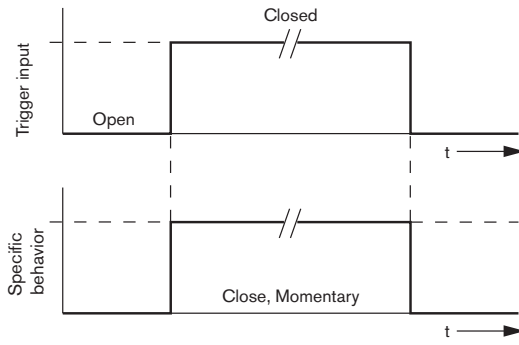
- Message Repeat (Opakování hlášení)
- Action (Akce)
- Fault Action (Akce při závadě)
- Type (Typ)
- Pre EMG Message announcement (Oznámení před poplachovým hlášením)
- EMG message delay (Zpoždění poplachového hlášení)

Postupujte následovně:

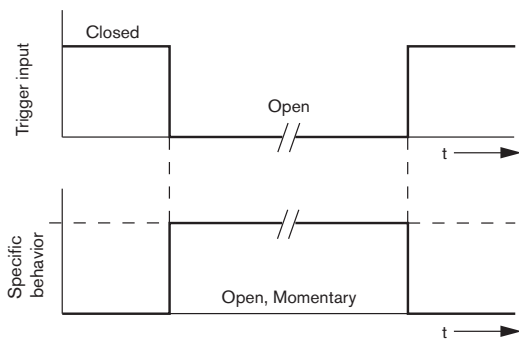
1. Klikněte na textové pole Message Repeat (Opakování hlášení) a vyberte počet opakování všech hlášení.
 - Vyberte continuous (nepřetržitě) nebo konkrétní počet (1–254).
2. Vyberte pole Action (Akce) a nastavte podmínku aktivace spuštění:
 - Otevřeno: spuštění je aktivní, pokud je obvod otevřen.
 - Uzavřeno: spuštění je aktivní, pokud je obvod uzavřen.
3. Vyberte pole Fault Action (Akce při závadě) a nastavte podmínku aktivace spuštění:
 - Otevřeno: spuštění je aktivní, pokud je obvod otevřen.
 - Uzavřeno: spuštění je aktivní, pokud je obvod uzavřen.
4. Vyberte pole Type (Typ) a nastavte podmínku pro případ ukončení signálu spuštění:
 - Momentary (Vypínač): spuštění je aktivní, dokud je přítomen signál.
 - Toggle (Přepínač): spuštění je aktivní, dokud nepřijde další signál.
5. Klikněte na textové pole Pre EMG Message announcement (Oznámení před poplachovým hlášením) a vyberte hlášení ze seznamu.
 - Toto hlášení bude odvysíláno před hlášením naprogramovaným pro příslušný spouštěcí vstup.
6. Klikněte na textové pole EMG message delay time (Čas zpoždění poplachového hlášení) a ze seznamu vyberte čas zpoždění (30 s, 1 min, 2 min... 10 min).
 - Zpoždění poplachového hlášení je čas od aktivace spuštění do přehrání oznámení před konkrétním poplachovým hlášením pro dané spuštění.
7. Změny uložte kliknutím na tlačítko Save (Uložit). Nebo zrušte všechny změny kliknutím na tlačítko Cancel (Storno).
8. List vlastností zavřete kliknutím na tlačítko Close (Zavřít).

**Poznámka!**

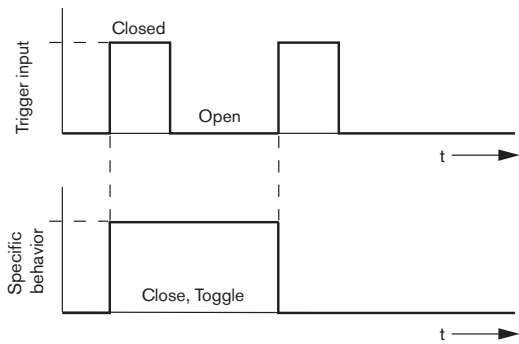
Doporučené nastavení pro hlášení, které není nepřetržitě, je Momentary (Vypínač). Pokud zvolíte nastavení Toggle (Přepínač), opakuje se první hlášení, dokud nedorazí další vstup, který spuštění deaktivuje.



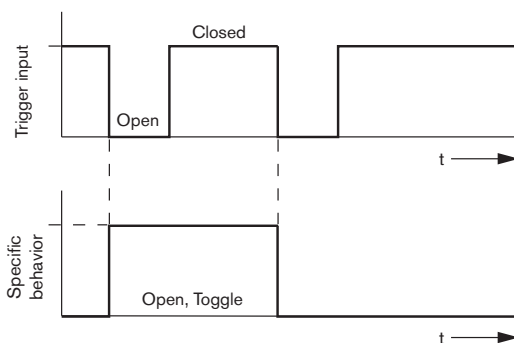
Obrázek 4.28: Uzavřít, Vypínač



Obrázek 4.29: Otevřít, Vypínač



Obrázek 4.30: Uzavřít, Přepínač



Obrázek 4.31: Otevřít, Přepínač

Business Trg. / Fault Det. (Spínací vstupy poplachových hlášení / Detekce závad)

S výjimkou funkcí Message Repeat (Opakování hlášení) a Pre EMG Message announcement (Oznámení před poplachovým hlášením) je programování Spínacích vstupů provozních hlášení / Fault Det. (Spínací vstupy poplachových hlášení / Detekce závad) obdobné jako EMG Trg. / Fault Det. (Spínací vstupy poplachových hlášení / Detekce závad) Prostudujte si část **EMG Trg / Fault Det. (Spínací vstupy poplachových hlášení/Detekce závad)** v předchozí kapitole.

Mic / Line input (Mikrofonní / linkový vstup)

V této části lze naprogramovat akci mikrofonního/linkového vstupu s funkcí VOX řídicí jednotky systému evakuačního rozhlasu.

Postupujte následovně:

1. V textovém poli Priority (Priorita) vyberte prioritu mikrofonního/linkového vstupu s funkcí VOX řídicí jednotky systému evakuačního rozhlasu (2–14).
2. V textovém poli Select Zone (Vybrat zónu) vyberte zónu nebo skupinu zón, do které musí být zvuk z mikrofonního/linkového vstupu s funkcí VOX řídicí jednotky systému evakuačního rozhlasu distribuován.
3. Změny uložte kliknutím na tlačítko Save (Uložit). Nebo zrušte všechny změny kliknutím na tlačítko Cancel (Storno).
4. List vlastností zavřete kliknutím na tlačítko Close (Zavřít).

4.7.2 Router (Směrovač)

Action programming

Main Controller Router Call Station Soft Triggers (RS232)

Router Select

Router 1
 Router 2
 Router 3
 Router 4
 Router 5
 Router 6
 Router 7
 Router 8
 Router 9
 Router 10
 Router 11
 Router 12
 Router 13
 Router 14
 Router 15
 Router 16
 Router 17
 Router 18
 Router 19

EMG Trg. / Fault Det.

	Message	Fault				
1	<input checked="" type="radio"/> Message	<input type="radio"/> Fault	Floor 1 evacuation	Select Zone	R01-Zone-01	Priority 9
2	<input checked="" type="radio"/> Message	<input type="radio"/> Fault	Message 2	Select Zone	R01-Zone-02	Priority 9
3	<input checked="" type="radio"/> Message	<input type="radio"/> Fault	Message 3	Select Zone	R01-Zone-03	Priority 9
4	<input checked="" type="radio"/> Message	<input type="radio"/> Fault	Message 4	Select Zone	R01-Zone-04	Priority 9
5	<input checked="" type="radio"/> Message	<input type="radio"/> Fault	Message 5	Select Zone	R01-Zone-05	Priority 9
6	<input checked="" type="radio"/> Message	<input type="radio"/> Fault	Message 6	Select Zone	R01-Zone-06	Priority 9

Business Trg. / Fault Det.

	Message	Fault				
1	<input checked="" type="radio"/> Message	<input type="radio"/> Fault	Floor 1 evacuation	Select Zone	R01-Zone-01	Priority 2
1	<input checked="" type="radio"/> Message	<input type="radio"/> Fault	Message 2	Select Zone	R01-Zone-02	Priority 2
1	<input checked="" type="radio"/> Message	<input type="radio"/> Fault	Message 3	Select Zone	R01-Zone-03	Priority 2
1	<input checked="" type="radio"/> Message	<input type="radio"/> Fault	Message 4	Select Zone	R01-Zone-04	Priority 2
1	<input checked="" type="radio"/> Message	<input type="radio"/> Fault	Message 5	Select Zone	R01-Zone-05	Priority 2
1	<input checked="" type="radio"/> Message	<input type="radio"/> Fault	Message 6	Select Zone	R01-Zone-06	Priority 2

-Message Repeat: Continuous Open Close
 Open Close
 Type: Momentary Toggle
 -Pre EMG message announcement:
 EMG message delay:
 Save Cancel Close

Obrázek 4.32: Karta Router (Směrovač)

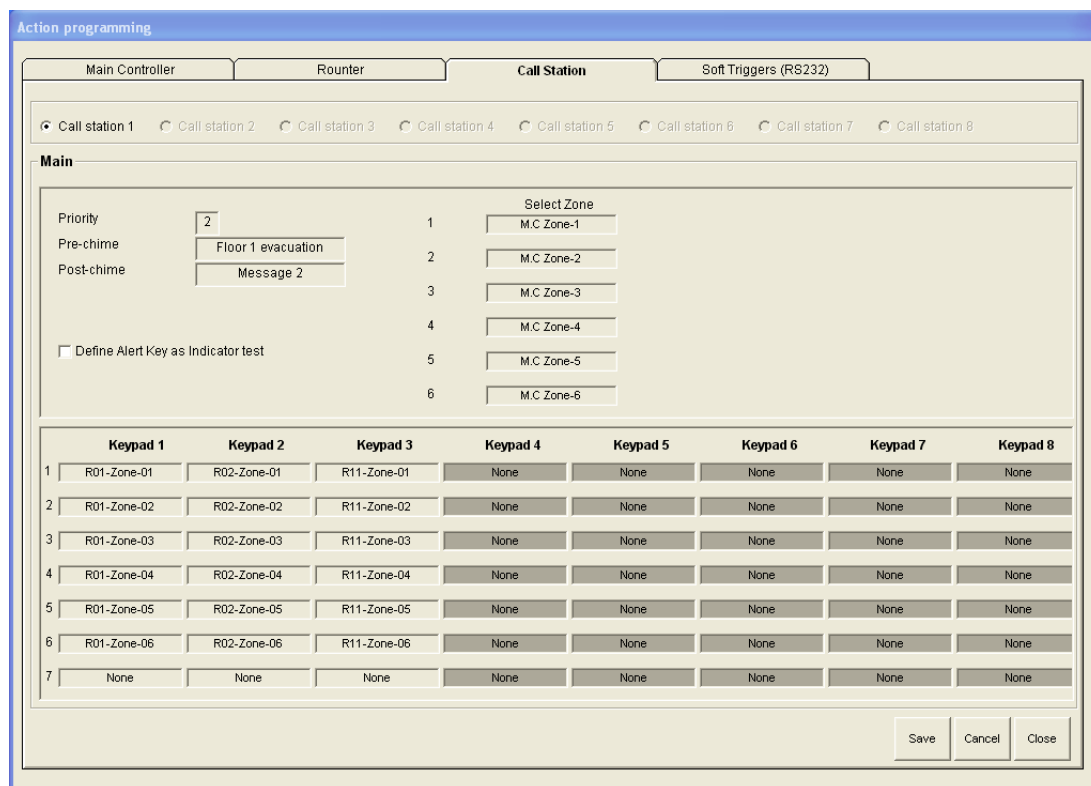
1. Vyberte kartu Router (Směrovač).
2. V části Router Select (Výběr směrovače) vyberte směrovač.
3. Programování spínacích vstupů poplachových hlášení směrovače systému evakuačního rozhlasu je obdobné jako programování spínacích vstupů poplachových hlášení řídicí jednotky systému evakuačního rozhlasu. Prostudujte si část *Main Controller (Hlavní řídicí jednotka)*, Strana 41.
4. Změny uložte kliknutím na tlačítko Save (Uložit). Nebo zrušte všechny změny kliknutím na tlačítko Cancel (Storno).
5. List vlastností zavřete kliknutím na tlačítko Close (Zavřít).

4.7.3 Call Station (Stanice hlasatele)

Vyberte kartu Call Station (Stanice hlasatele).

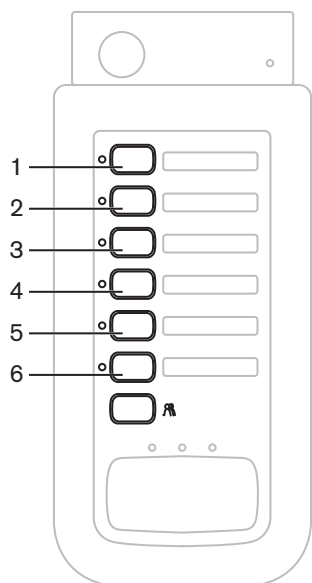
Výběrem jedné z částí vyberte položky, pro které mají být akce naprogramovány:

- Stanice hlasatele (hlavní)
- Klávesnice stanice hlasatele (klávesnice x)



Obrázek 4.33: List vlastností stanice hlasatele a klávesnice stanice hlasatele

Stanice hlasatele (hlavní)



Obrázek 4.34: Tlačítka stanice hlasatele

Postupujte následovně:

1. V textovém poli Priority (Priorita) vyberte prioritu přiřazenou hlášením stanice hlasatele.
2. V textovém poli Pre-chime (Signál pro upoutání pozornosti) vyberte hlášení nebo signál, který se přehraje na začátku hlášení.
3. V textovém poli Post-chime (Signál po hlášení) vyberte hlášení nebo signál, který se přehraje po konci hlášení.

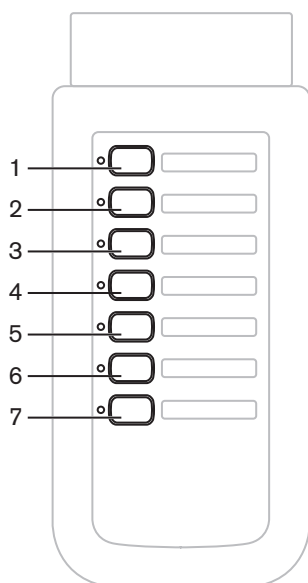


Poznámka!

Zbývající tlačítko výběru zón na stanici hlasatele vybere všechny zóny v systému.

4. Změny uložte kliknutím na tlačítko Save (Uložit). Nebo zrušte všechny změny kliknutím na tlačítko Cancel (Storno).
5. List vlastností zavřete kliknutím na tlačítko Close (Zavřít).

Klávesnice stanice hlasatele (klávesnice x)



Obrázek 4.35: Tlačítka klávesnice

Postupujte následovně:

1. Kliknutím na textové pole Keypad x (Klávesnice x) (1–7) přiřadíte zóny tlačítkům na klávesnici stanice hlasatele a vyberte zónu nebo skupinu zón.
2. Změny uložte kliknutím na tlačítko Save (Uložit). Nebo zrušte všechny změny kliknutím na tlačítko Cancel (Storno).
3. List vlastností zavřete kliknutím na tlačítko Close (Zavřít).

4.8 Save configuration file (Uložit konfigurační soubor)

Kliknutím na tlačítko Save configuration file (Uložit konfigurační soubor) uložíte konfigurační soubor do počítače. Ve výchozím nastavení je konfigurační soubor uložen jako soubor *Config.dat (* je datum uložení). Po dokončení konfigurace lze tento soubor použít jako soubor průběžného stavu nebo jako záložní soubor.

Poznámka!

Výchozí konfigurace systému evakuačního rozhlasu:

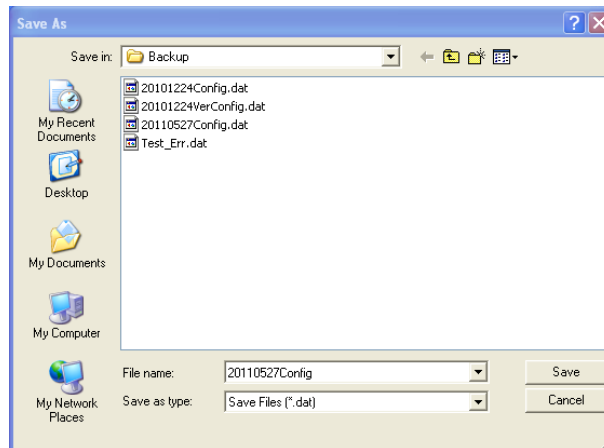
System s jedním kanálem.

Jedna řídicí jednotka, žádné směrovače.

Jedna stanice hlasatele, žádné klávesnice.

Dohled je zapnutý, v souladu s normou EN54-16.

Ve výchozí konfiguraci je dohled nad záložním zesilovačem zapnutý. Pokud není připojen záložní zesilovač, systém nebude podporovat hudbu na pozadí.



Obrázek 4.36: Dialogové okno Save as (Uložit jako)

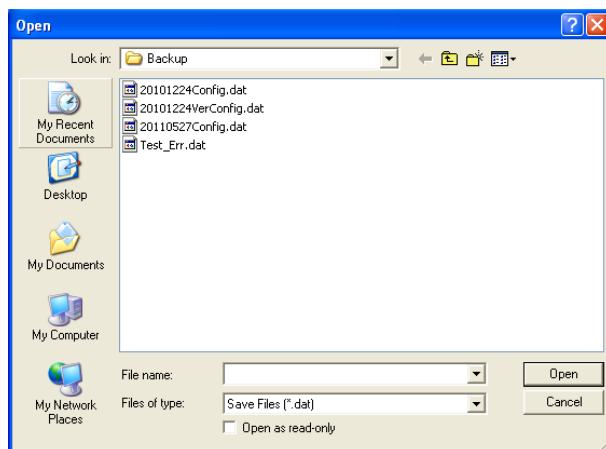
Postupujte následovně:

1. V hlavní nabídce konfigurace klikněte na tlačítko Save configuration file (Uložit konfigurační soubor).
2. Do textového pole File name (Název souboru) vložte název konfiguračního souboru a klikněte na tlačítko Save (Uložit) nebo:
 - Chcete-li zachovat výchozí název, klikněte pouze na tlačítko Save (Uložit).
 - Nechcete-li konfigurační soubor uložit, klikněte na tlačítko Cancel (Storno).

4.9 Open configuration file (Otevřít konfigurační soubor)

Tlačítko Open configuration file (Otevřít konfigurační soubor) otevře a obnoví uložený konfigurační soubor do konfiguračního softwaru systému Systém evakuačního rozhlasu Plena Voice Alarm System. Soubor lze použít ke stažení nebo obnovení výchozích nastavení systému, případně k vytvoření paralelních systémů.

Konfigurační soubor lze nahrát do počítače. Konfigurační software obsahuje výchozí soubor, který lze použít k obnovení výchozích nastavení systému nebo jako základ nového konfiguračního souboru. Ve výchozím nastavení jsou soubory zobrazeny s datem, které je součástí názvu souboru.



Obrázek 4.37: Dialogové okno Open (Otevřít)

Postupujte následovně:

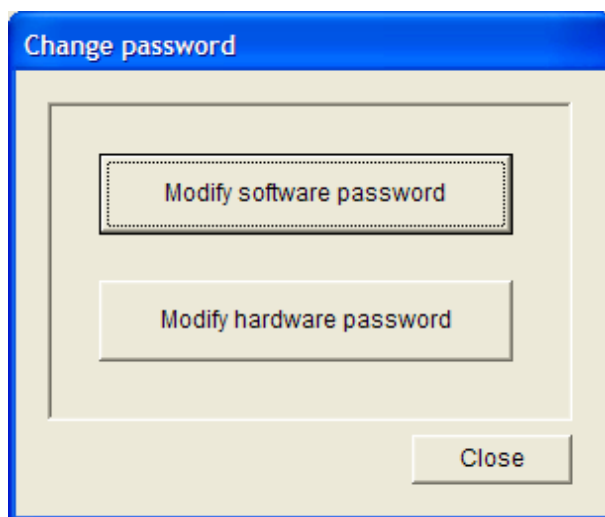
1. V hlavní nabídce konfigurace klikněte na tlačítko Open configuration file (Otevřít konfigurační soubor).
2. V dialogovém okně vyberte název konfiguračního souboru.
3. Klikněte na tlačítko Open (Otevřít).

4.10 Modify password (Upravit heslo)

Je možno měnit hesla softwaru i hardwaru.

Hesla musí splňovat následující podmínky:

- Musí obsahovat nejméně čtyři číslice nebo písmena.
- U písmen záleží na velikosti.
- Jsou povoleny zvláštní znaky, např. @!%.
- Výchozí heslo je: 12345678.



Obrazek 4.38: Dialogové okno Modify password (Upravit heslo)

Postupujte následovně (software i hardware):

1. V hlavní nabídce konfigurace klikněte na tlačítko Modify password (Upravit heslo).
2. Chcete-li změnit softwarové heslo, vyberte položku Modify software password (Upravit softwarové heslo).
3. Chcete-li změnit heslo hardwarového systému, vyberte položku Modify hardware password (Upravit hardwarové heslo).
 - Hardwarové heslo lze změnit pouze v případě, že je řídicí jednotka systému evakuačního rozhlasu připojena přes rozhraní USB. Pokud není řídicí jednotka systému evakuačního rozhlasu s počítačem propojena přes rozhraní USB, na obrazovce se zobrazí zpráva: „USB port not connected“ (Port USB není připojen).
4. Do textového pole vložte aktuální heslo a klikněte na tlačítko OK.
5. Do textového pole New password (Nové heslo) vložte nové heslo.
6. Nové heslo potvrďte v textovém poli Confirm password (Potvrzení hesla).
7. Klikněte na tlačítko OK. Nebo zrušte všechny změny kliknutím na tlačítko Cancel (Storno).

4.11 Upload configuration (Přenést konfiguraci)

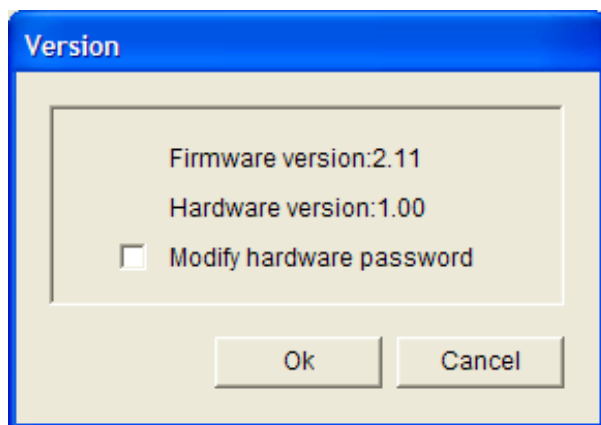
Konfigurační soubor lze použít až po přenesení do systému.

- Možnost přenesení konfigurace je rychlá, trvá několik sekund. Do systému jsou načtena pouze nastavení konfigurace.

Pokud došlo od posledního přenosu pouze ke změně nastavení, je lepší zvolit možnost Upload configuration (Přenést konfiguraci). Pokud potřebujete stávající konfigurační soubor a originál není k dispozici, stáhněte si konfigurační soubor ze systému evakuačního rozhlasu.

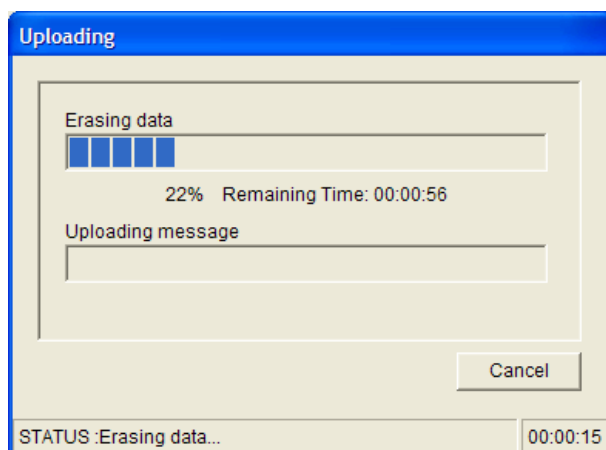
Postupujte následovně:

1. V hlavní nabídce konfigurace klikněte na tlačítko Upload configuration (Přenést konfiguraci).
 - Pokud není řídicí jednotka systému evakuačního rozhlasu s počítačem propojena přes rozhraní USB, na obrazovce se zobrazí zpráva: „USB port not connected“ (Port USB není připojen).
2. Otevře se dialogové okno hardwarového hesla. Vložte hardwarové heslo.
3. Otevře se dialogové okno verze (příklad je uveden na následujícím obrázku).
 - Chcete-li heslo změnit, vyberte položku Modify hardware password (Upravit hardwarové heslo).
4. Klikněte na tlačítko OK. Nebo zrušte všechny změny kliknutím na tlačítko Cancel (Storno).

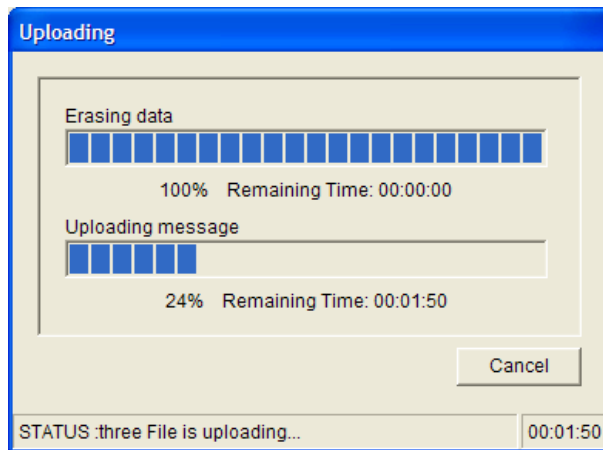


Obrázek 4.39: Dialogové okno Version (Verze) (příklad)

- Otevře se dialogové okno Uploading (Přenos) konfiguračního souboru:



Obrázek 4.40: Dialogové okno Uploading (Přenos) (část 1)



Obrázek 4.41: Dialogové okno Uploading (Přenos) (část 2)

1. Počkejte na dokončení přenosu. Dialogové okno Uploading (Přenos) se zavře automaticky.

4.12

Upload messages and configuration (Přenést hlášení a konfiguraci)

Konfigurační soubor lze použít až po přenesení do systému evakuačního rozhlasu.

- Hlášení a možnosti konfigurace přenosu zahrnují všechna hlášení v konfiguračním souboru. Tato hlášení jsou ve formátu WAV a jsou velká. Přenos může trvat několik minut.

Postupujte následovně:

1. V hlavní nabídce konfigurace klikněte na tlačítko Upload messages and configuration (Přenést hlášení a konfiguraci).
 - Tento přenos je obdobný jako přenos konfigurace. Prostudujte si část *Upload configuration (Přenést konfiguraci)*, Strana 52.

4.13

Download messages and configuration (Stáhnout hlášení a konfiguraci)

Postupujte následovně:

1. V hlavní nabídce konfigurace klikněte na tlačítko Download messages and configuration (Stáhnout hlášení a konfiguraci).
 - Pokud není systém evakuačního rozhlasu s počítačem propojen přes rozhraní USB, na obrazovce se zobrazí samostatná zpráva: „USB port not connected“ (Port USB není připojen).
2. Otevře se dialogové okno hardwarového hesla. Vložte hardwarové heslo.
3. Klikněte na tlačítko OK. Nebo zrušte všechny změny kliknutím na tlačítko Cancel (Storno).
4. Otevře se dialogové okno Downloading (Stahování) konfiguračního souboru.
5. Vyčkejte na dokončení stahování. Dialogové okno se zavře automaticky.

5 Odstraňování problémů

Tato část pro odstraňování problémů byla vytvořena, aby vám pomohla s řešením problémů, s nimiž se můžete setkat při instalaci nebo přenosu konfiguračního softwaru systému Systém evakuačního rozhlasu Plena Voice Alarm System.

Nelze nainstalovat konfigurační software systému Systém evakuačního rozhlasu Plena Voice Alarm System?

- Následující postup je platný pouze při použití disku CD-ROM:
 - Prohlédněte si soubory na disku CD a ověřte tak, že je disk čitelný.
 - Pokud se disk CD pokusí o automatické spuštění, je třeba kliknout pravým tlačítkem myši na příslušnou jednotku a procházet disk příkazem Explore (Prozkoumat).
 - Pokud je disk CD dobře čitelný bez chyb, ujistěte se, že počítač splňuje minimální požadavky konfiguračního softwaru. Pokud není v počítači dostatek místa na pevném disku nebo pokud počítač nespĺňuje požadavky, konfigurační software se nenainstaluje.
- Ujistěte se, že je konfigurační software kompatibilní s verzí operačního systému ve vašem počítači.

Chyba během instalace?

- Ujistěte se, že počítač splňuje minimální požadavky konfiguračního softwaru.
 - Pokud například během instalace dojde v počítači místo na disku, může to způsobit chybu během instalace.
- Ujistěte se, že je konfigurační software kompatibilní s verzí operačního systému ve vašem počítači.
- Ujistěte se, že konfigurační software je kompatibilní s hardwarovou i softwarovou verzí systému evakuačního rozhlasu.
- Pokud byl disk CD již použit, ujistěte se, že je čistý a že není výrazně poškrábaný.

Konfigurační software se nespustí nebo při pokusu o jeho spuštění dojde k chybě

- Ověřte, zda nejsou k dispozici aktualizace konfiguračního softwaru.
 - V některých případech může konfigurační software vyžadovat aktualizaci a teprve poté jej bude možné v počítači úspěšně spustit.
- Ujistěte se, že při spuštění konfiguračního softwaru jsou všechny ostatní programy ukončeny.
 - Pokud se konfigurační software po ukončení všech ostatních programů úspěšně spustí, může mít konfigurační software s ostatními programy potíže.
- Ujistěte se, že byl počítač po instalaci konfiguračního softwaru alespoň jednou restartován.

Bosch Security Systems B.V.

Torenallee 49

5617 BA Eindhoven

The Netherlands

www.boschsecurity.com

© Bosch Security Systems B.V., 2013