



# Plena VAS configuration

Configuration Software



**BOSCH**



## Πίνακας περιεχομένων

<b>1</b>	<b>Πληροφορίες για το εγχειρίδιο</b>	<b>5</b>
1.1	Σκοπός του εγχειριδίου	5
1.2	Ψηφιακό έγγραφο	5
1.3	Κοινό	5
1.4	Σχετική τεκμηρίωση	5
1.5	Προειδοποιήσεις και σύμβολα ειδοποίησης	5
1.6	Πνευματικά δικαιώματα και δήλωση αποποίησης ευθύνης	6
1.7	Ιστορικό εγγράφου	6
<b>2</b>	<b>Επισκόπηση συστήματος</b>	<b>7</b>
2.1	Πακέτο παράδοσης	7
2.2	Όψη προϊόντος	7
<b>3</b>	<b>Πώς να ξεκινήσετε</b>	<b>9</b>
3.1	Απαιτήσεις υπολογιστή	9
3.2	Εγκατάσταση	9
3.3	Σύνδεση	12
3.4	Έναρξη	12
<b>4</b>	<b>Διαμόρφωση</b>	<b>15</b>
4.1	Σύστημα (System)	16
4.1.1	Αριθμός δρομολογητών	16
4.1.2	Αριθμός σταθμών κλήσεων	16
4.1.3	Αριθμός πληκτρολογίων σταθμών κλήσεων	16
4.1.4	Ενεργοποίηση σταθμού κλήσεων έκτακτης ανάγκης (EMG call station enable)	17
4.1.5	Αριθμός απομακρυσμένων πινάκων ελέγχου (RCP)	17
4.1.6	Αριθμός επεκτάσεων RCP	17
4.1.7	3-wire local volume control (Τοπικός έλεγχος έντασης με 3 καλώδια)	17
4.1.8	Με το στοιχείο ελέγχου ψηφιακού μηνύματος ελέγχονται μόνο τα εσωτερικά μηνύματα	17
4.1.9	Ολική κλήση έκτακτης ανάγκης (EMG all call)	17
4.1.10	Εναλλασσόμενη εκπομπή (Alternating broadcasting)	17
4.1.11	Το μήνυμα διακόπτεται μόλις αποδεσμεύεται η επαφή	17
4.1.12	Ενεργοποίηση επαφών γραμμής σειριακών δεδομένων (RS232) (Enable Soft Triggers (RS232))	18
4.1.13	Κουμπιά	18
4.2	Ζώνες (Zones)	19
4.2.1	Μετονομασία ζωνών	19
4.2.2	Ομάδα ζωνών	20
4.3	Εποπτεία (Supervision)	21
4.3.1	Εποπτεία εισόδου	21
4.3.2	Εποπτεία γραμμών	22
4.3.3	Έλεγχος βραχυκυκλώματος (Short circuit check)	22
4.3.4	Δίκτυο (Network)	22
4.3.5	Κλήση / έκτακτη ανάγκη (Call / EMG)	23
4.3.6	Εφεδρεία (Spare)	23
4.3.7	Βραχυκύκλωμα στη γείωση (Ground short)	23
4.3.8	Παροχή δικτύου (Mains)	23
4.3.9	Μπαταρία (Battery)	23
4.3.10	Μήνυμα (Message)	23
4.3.11	Μικρόφωνο έκτακτης ανάγκης (EMG mic)	23

4.3.12	Ήχος απομακρυσμένου πίνακα ελέγχου	23
4.3.13	Κουμπιά	23
4.4	Επιλογή αρχείων κυματομορφής (Select wave files)	25
4.4.1	Πληροφορίες για τα αρχεία κυματομορφής	25
4.4.2	Προσθήκη αρχείων κυματομορφής	26
4.4.3	Ακρόαση αρχείων κυματομορφής	26
4.4.4	Κατάργηση αρχείων κυματομορφής	26
4.5	Επεξεργασία προτύπων	27
4.5.1	Δημιουργία προτύπου	27
4.6	Επεξεργασία μηνυμάτων (Edit messages)	33
4.6.1	Δημιουργία μηνύματος	33
4.6.2	Ακρόαση μηνυμάτων	36
4.6.3	Μετονομασία μηνυμάτων	36
4.6.4	Διαγραφή μηνύματος	38
4.6.5	Πληροφορίες για συγχωνεύσιμα μηνύματα	38
4.6.6	Δημιουργία συγχωνεύσιμου μηνύματος	38
4.7	Προγραμματισμός ενεργειών (Action programming)	42
4.7.1	Βασικός ελεγκτής	43
4.7.2	Δρομολογητής (Router)	48
4.7.3	Σταθμός κλήσεων (Call Station)	49
4.8	Αποθήκευση αρχείου διαμόρφωσης (Save configuration file)	52
4.9	Άνοιγμα αρχείου διαμόρφωσης (Open configuration file)	53
4.10	Τροποποίηση κωδικού πρόσβασης	54
4.11	Αποστολή διαμόρφωσης	55
4.12	Αποστολή μηνυμάτων και διαμόρφωσης	56
4.13	Λήψη μηνυμάτων και διαμόρφωσης	56
<b>5</b>	<b>Αντιμετώπιση προβλημάτων</b>	<b>58</b>

# 1 Πληροφορίες για το εγχειρίδιο

Διαβάστε το παρόν εγχειρίδιο προσεκτικά πριν από την εγκατάσταση και τη λειτουργία του λογισμικού διαμόρφωσης του Σύστημα φωνητικού συναγερμού Plena και φυλάξτε το για μελλοντική αναφορά.

## 1.1 Σκοπός του εγχειριδίου

Σκοπός του παρόντος εγχειριδίου είναι η παροχή των πληροφοριών που απαιτούνται για τη διαμόρφωση και τη λειτουργία του λογισμικού διαμόρφωσης του Σύστημα φωνητικού συναγερμού Plena.

## 1.2 Ψηφιακό έγγραφο

Το εγχειρίδιο λογισμικού διατίθεται ως ψηφιακό έγγραφο σε μορφή Adobe PDF (Portable Document Format).

Για ενημερωμένες εκδόσεις του εγγράφου, ανατρέξτε στις πληροφορίες προϊόντος στη διαδικτυακή τοποθεσία [www.boschsecurity.com](http://www.boschsecurity.com).

## 1.3 Κοινό

Το παρόν εγχειρίδιο λογισμικού απευθύνεται σε προσωπικό εγκατάστασης συστημάτων φωνητικού συναγερμού. Για το χειρισμό του λογισμικού διαμόρφωσης, απαιτούνται γνώσεις σχετικά με το λειτουργικό σύστημα των Microsoft Windows και τα συστήματα φωνητικού συναγερμού.

## 1.4 Σχετική τεκμηρίωση

Υπάρχει διαθέσιμο το παρακάτω σχετικό έγγραφο:

- Εγχειρίδιο λειτουργίας του Σύστημα φωνητικού συναγερμού Plena.

## 1.5 Προειδοποιήσεις και σύμβολα ειδοποίησης

Στο παρόν εγχειρίδιο χρησιμοποιούνται τέσσερις τύποι συμβόλων προειδοποίησης. Ο τύπος σχετίζεται άμεσα με την επίπτωση που μπορεί να προκύψει εάν η προειδοποίηση δεν τηρηθεί. Αυτά τα σύμβολα προειδοποίησης, από τη λιγότερο σοβαρή έως την πιο σοβαρή επίπτωση, είναι τα εξής:



### Σημείωση!

Περιέχει επιπλέον πληροφορίες. Συνήθως, η μη τήρηση μιας "ειδοποίησης" δεν καταλήγει σε βλάβη εξοπλισμού ή τραυματισμό.



### Προσοχή!

Εάν η προειδοποίηση δεν τηρηθεί, ενδέχεται να προκύψει φθορά του εξοπλισμού ή της παρουσίας ή ελαφρύς τραυματισμός.



### Προειδοποίηση!

Εάν η προειδοποίηση δεν τηρηθεί, ενδέχεται να προκύψει σοβαρή βλάβη του εξοπλισμού ή της παρουσίας ή σοβαρός τραυματισμός.



### Κίνδυνος!

Εάν η προειδοποίηση δεν τηρηθεί, μπορεί να προκύψει σοβαρός τραυματισμός ή θάνατος.

## 1.6 Πνευματικά δικαιώματα και δήλωση αποποίησης ευθύνης

Με την επιφύλαξη παντός δικαιώματος. Απαγορεύεται η αναπαραγωγή ή μεταβίβαση οποιουδήποτε τμήματος του παρόντος εγγράφου, σε οποιαδήποτε μορφή, με οποιοδήποτε μέσο, ηλεκτρονικά, μηχανικά, με φωτοαντιγραφή, με ηχογράφηση ή με διαφορετικό μέσο, χωρίς την προηγούμενη έγγραφη άδεια του εκδότη. Για πληροφορίες σχετικά με τη λήψη άδειας επανεκτύπωσης και χρήσης αποσπασμάτων, επικοινωνήστε με την Bosch Security Systems B.V.. Το περιεχόμενο και οι εικόνες υπόκεινται σε αλλαγές χωρίς προηγούμενη ειδοποίηση.

## 1.7 Ιστορικό εγγράφου

Ημερομηνία κυκλοφορίας	Έκδοση τεκμηρίωσης	Αιτία
11/07/2013	Έκδοση 1.0	– 1 <sup>η</sup> έκδοση

## 2 Επισκόπηση συστήματος

Το λογισμικό διαμόρφωσης είναι ένα πρόγραμμα προσκηνίου (front-end) με γραφικό περιβάλλον χρήστη (βλ. *Όψη προϊόντος*, Σελίδα 7). Αυτό το πρόγραμμα προσκηνίου εμφανίζει τα διάφορα αντικείμενα διαμόρφωσης σε ξεχωριστά παράθυρα ιδιοτήτων, επιτρέποντας έτσι την εύκολη διαμόρφωση του Σύστημα φωνητικού συναγερμού Plena βήμα-βήμα.

Ο ελεγκτής συστήματος του Σύστημα φωνητικού συναγερμού Plena είναι η καρδιά του Σύστημα φωνητικού συναγερμού Plena. Ο ελεγκτής αποθηκεύει κεντρικά, διαχειρίζεται και διανέμει τις κλήσεις έκτακτης ανάγκης, τις εσωτερικές κλήσεις και τη μουσική υποβάθρου (BGM). Χρησιμοποιώντας όλες τις διαθέσιμες μονάδες της σειράς προϊόντων Plena, στη διαμόρφωση του Σύστημα φωνητικού συναγερμού Plena μπορούν να συμπεριληφθούν ένας ή περισσότεροι δρομολογητές, σταθμοί κλήσεων και πληκτρολόγια επέκτασης σταθμών κλήσεων, για ταυτόχρονη εξυπηρέτηση και διαχείριση των ζωνών μεγαφώνων.

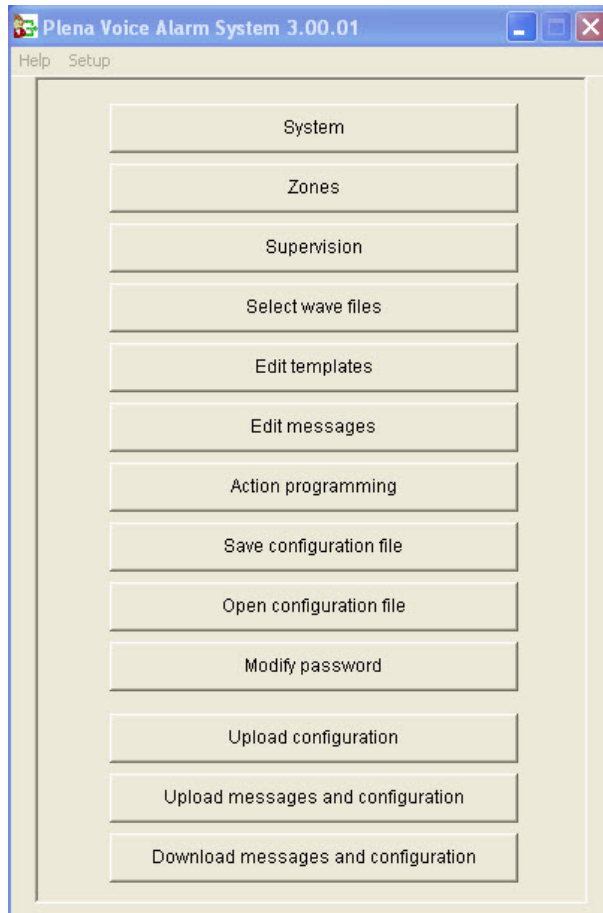
Για τη διαμόρφωση του Σύστημα φωνητικού συναγερμού Plena μπορεί να χρησιμοποιηθεί ένας υπολογιστής στον οποίο εκτελείται το λογισμικό διαμόρφωσης.

### 2.1 Πακέτο παράδοσης

Το λογισμικό διαμόρφωσης είναι διαθέσιμο προς λήψη από την καρτέλα λήψης λογισμικού για τον ελεγκτή του Σύστημα φωνητικού συναγερμού Plena στη διαδικτυακή τοποθεσία [www.boschsecurity.com](http://www.boschsecurity.com).

### 2.2 Όψη προϊόντος

Το κύριο μενού διαμόρφωσης μετά από την εγκατάσταση του λογισμικού διαμόρφωσης:



**Σχήμα 2.1: Κύριο μενού διαμόρφωσης**



## 3 Πώς να ξεκινήσετε

Σε αυτήν την ενότητα περιγράφεται η εγκατάσταση του λογισμικού διαμόρφωσης, η σύνδεση υπολογιστή στον ελεγκτή του Σύστημα φωνητικού συναγερμού Plena (LBB 1990/00) και η έναρξη του λογισμικού. Επίσης, παρέχονται πληροφορίες σχετικά με το περιβάλλον χρήστη (κύριο μενού διαμόρφωσης).

### 3.1 Απαιτήσεις υπολογιστή

Το λογισμικό διαμόρφωσης μπορεί να εγκατασταθεί σε οποιονδήποτε υπολογιστή με λειτουργικό σύστημα Microsoft Windows 2000, Windows XP SP3, Windows Vista, Windows 7 ή Windows 8. Πριν από την εγκατάσταση του λογισμικού, βεβαιωθείτε ότι ο υπολογιστής λειτουργεί σωστά και ότι δεν υπάρχουν ιοί. Δεν συνιστάται η χρήση ενσωματωμένων λειτουργικών συστημάτων.



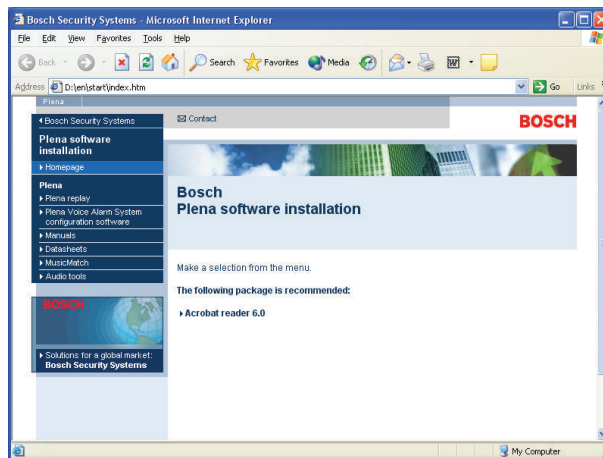
#### Σημείωση!

Πριν ξεκινήσετε την εγκατάσταση του λογισμικού, βεβαιωθείτε ότι χρησιμοποιείτε λογαριασμό χρήστη με πλήρη δικαιώματα διαχείρισης των Windows.

### 3.2 Εγκατάσταση

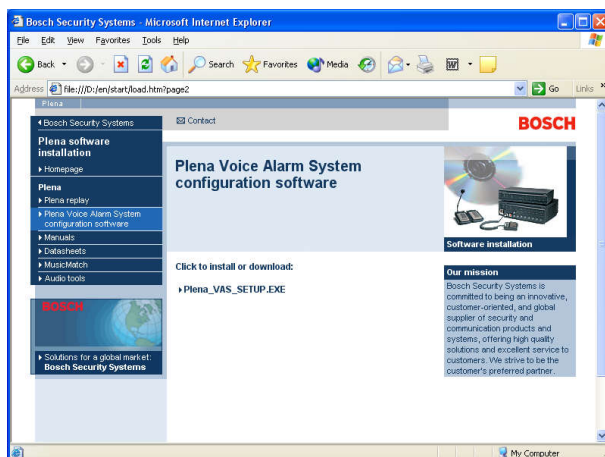
#### Εκτελέστε τα ακόλουθα βήματα:

- Κάντε λήψη του λογισμικού για τον ελεγκτή του Σύστημα φωνητικού συναγερμού Plena από τη διαδικτυακή τοποθεσία [www.boschsecurity.com](http://www.boschsecurity.com).
- Εγκαταστήστε το λογισμικό στον υπολογιστή σας και ακολουθήστε τις οδηγίες που δίνονται στην οθόνη.
- Εμφανίζεται μια οθόνη με ευρετήριο, η οποία έχει την παρακάτω μορφή.



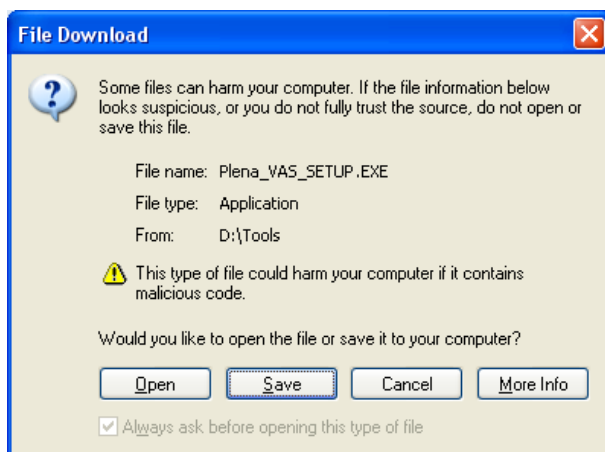
Σχήμα 3.1: Ευρετήριο

- Κάντε κλικ στο λογισμικό διαμόρφωσης Σύστημα φωνητικού συναγερμού Plena στη μπλε στήλη που βρίσκεται στο αριστερό μέρος της οθόνης. Εμφανίζεται μια οθόνη εγκατάστασης, παρόμοια με την εικόνα που ακολουθεί.



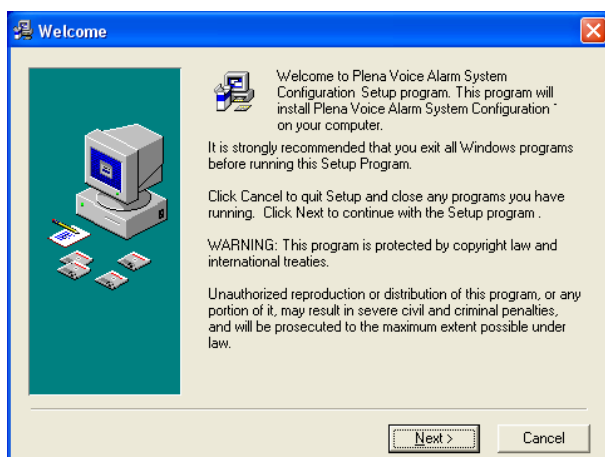
Σχήμα 3.2: Αρχείο εγκατάστασης

- Κάντε κλικ στο σύνδεσμο Σύστημα φωνητικού συναγερμού Plena\_SETUP.EXE. Εμφανίζεται ένα παράθυρο λήψης αρχείου, παρόμοιο με την εικόνα που ακολουθεί.



Σχήμα 3.3: Λήψη αρχείου

- Κάντε κλικ στο κουμπί Άνοιγμα για να ανοίξετε το αρχείο εγκατάστασης του λογισμικού διαμόρφωσης. Εμφανίζεται ένα παράθυρο υποδοχής, παρόμοιο με την εικόνα που ακολουθεί.



Σχήμα 3.4: Αρχείο εγκατάστασης

1. Κάντε κλικ στο κουμπί "Επόμενο" (Next) και ακολουθήστε τις οδηγίες που δίνονται στην οθόνη.
2. Επανεκκινήστε τον υπολογιστή για να ολοκληρωθεί η διαδικασία εγκατάστασης του λογισμικού.

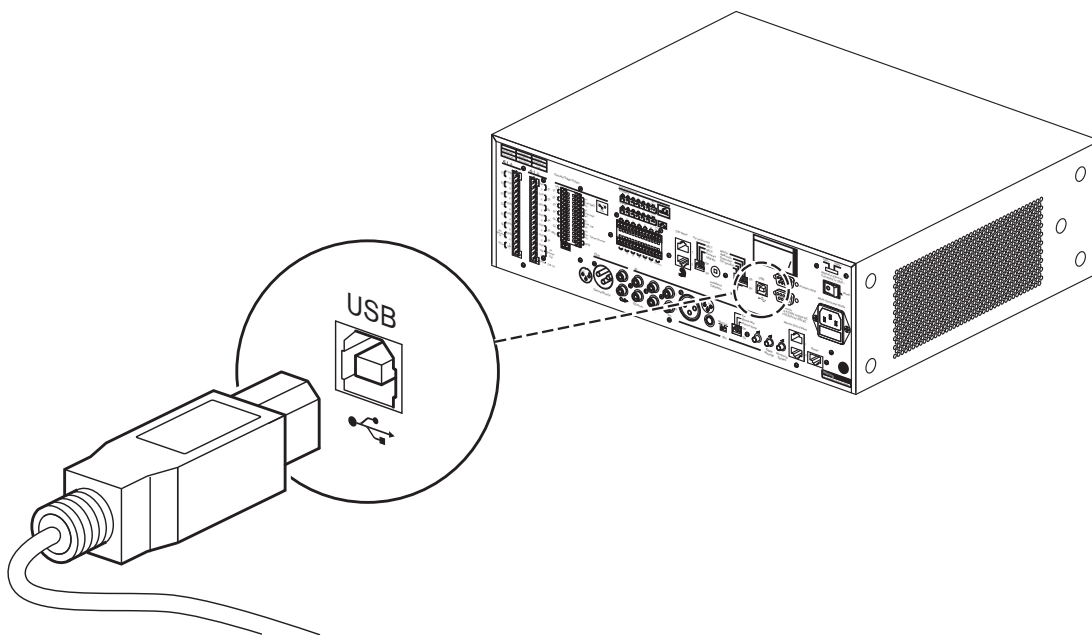
### 3.3 Σύνδεση

Μπορείτε να συνδέσετε τον ελεγκτή του Σύστημα φωνητικού συναγερμού Plena (LBB 1990/00 ) σε υπολογιστή χρησιμοποιώντας το παρεχόμενο καλώδιο USB (βλ. παρακάτω εικόνα). Δεν χρειάζεται να απενεργοποιήσετε τον ελεγκτή.



#### Σημείωση!

Μπορείτε να χρησιμοποιήσετε το λογισμικό διαμόρφωσης ακόμα και χωρίς σύνδεση USB με τον ελεγκτή. Αυτό είναι χρήσιμο, για παράδειγμα, για να προετοιμάσετε αρχεία διαμόρφωσης για ένα νέο σύστημα φωνητικού συναγερμού.

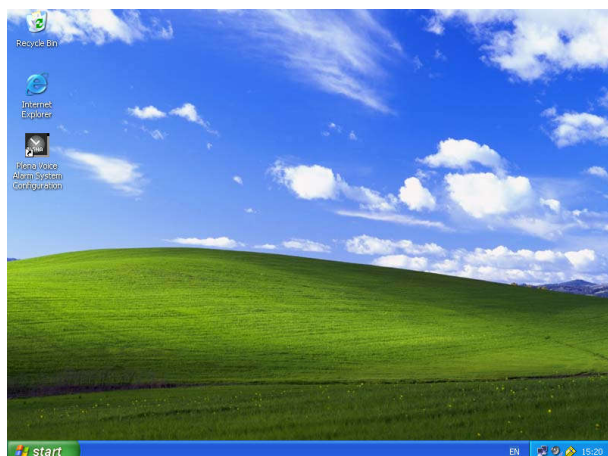


Σχήμα 3.5: Σύνδεση με τον ελεγκτή μέσω USB

### 3.4 Έναρξη

**Εκτελέστε τα ακόλουθα βήματα:**

- Εμφανίστε την επιφάνεια εργασίας των Windows.



Σχήμα 3.6: Επιφάνεια εργασίας

- Κάντε διπλό κλικ στο εικονίδιο διαμόρφωσης του Σύστημα φωνητικού συναγερμού Plena:
  - Με το κουμπί "Μόνο για ανάγνωση" (Read only) αποκτάτε πρόσβαση, χωρίς να χρειάζεστε κωδικό πρόσβασης, σε επιλεγμένες λειτουργίες του λογισμικού διαμόρφωσης.
  - Με το κουμπί "Άκυρο" (Cancel) γίνεται έξοδος από το πρόγραμμα διαμόρφωσης.



**Σχήμα 3.7: Κωδικός**

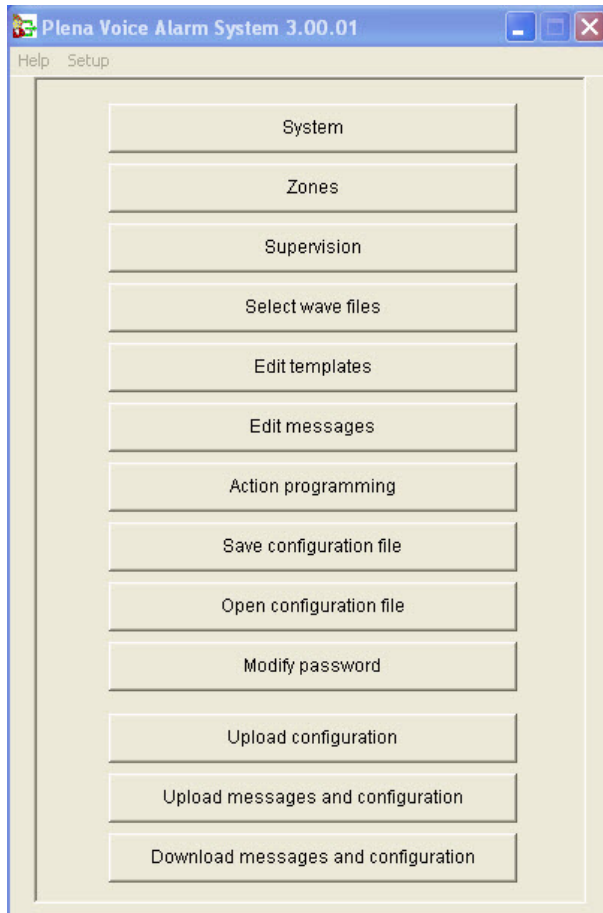
- Πληκτρολογήστε τον κωδικό πρόσβασης στο πλαίσιο κειμένου "Εισαγωγή κωδικού" (Enter password) και, έπειτα, κάντε κλικ στο κουμπί OK.



#### **Σημείωση!**

Ο προεπιλεγμένος κωδικός πρόσβασης είναι 12345678. Μπορείτε να αλλάξετε τον κωδικό πρόσβασης χρησιμοποιώντας το λογισμικό διαμόρφωσης (βλ. *Τροποποίηση κωδικού πρόσβασης*, Σελίδα 54).

- Εμφανίζεται το κύριο μενού διαμόρφωσης. Συνεχίστε:



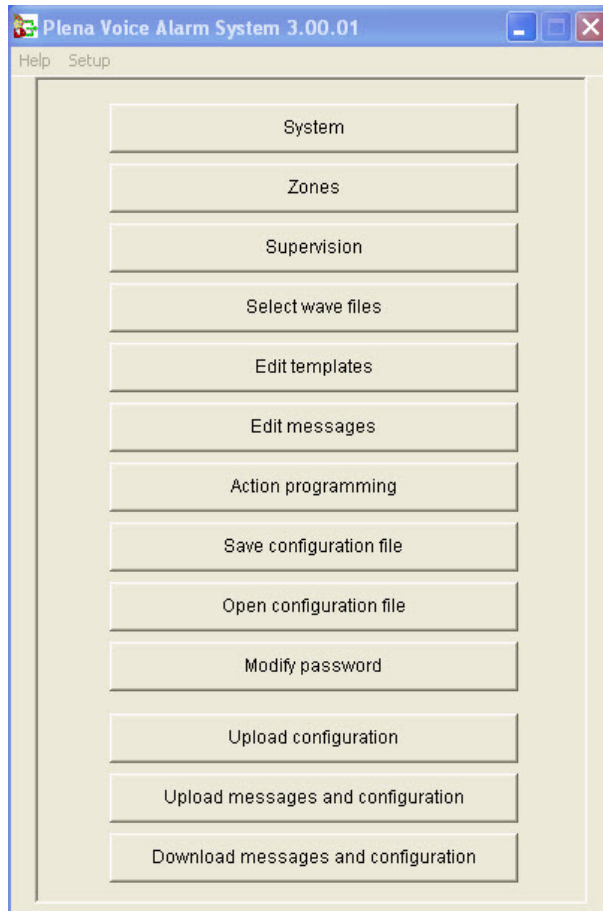
Σχήμα 3.8: Κύριο μενού διαμόρφωσης

## 4 Διαμόρφωση

Το Σύστημα φωνητικού συναγερμού Plena περιλαμβάνει πάντα έναν ελεγκτή Σύστημα φωνητικού συναγερμού Plena (LBB 1990/00 ).

Για πληροφορίες σχετικά με τη διαμόρφωση υλικού του συστήματος, ανατρέξτε στο Εγχειρίδιο λειτουργίας του Σύστημα φωνητικού συναγερμού Plena.

Το κύριο μενού διαμόρφωσης παρέχει πρόσβαση σε όλες τις λειτουργίες του λογισμικού διαμόρφωσης και περιλαμβάνει διάφορα κουμπιά. Διαμορφώστε το σύστημά σας χρησιμοποιώντας τα κουμπιά, ξεκινώντας από πάνω προς τα κάτω:



**Σχήμα 4.1: Κύριο μενού διαμόρφωσης**

- Σύστημα (System), Σελίδα 16
- Ζώνες (Zones), Σελίδα 19
- Εποπεία (Supervision), Σελίδα 21
- Επιλογή αρχείων κυματομορφής (Select wave files), Σελίδα 25
- Επεξεργασία προτύπων, Σελίδα 27
- Επεξεργασία μηνυμάτων (Edit messages), Σελίδα 33
- Προγραμματισμός ενεργειών (Action programming), Σελίδα 42
- Αποθήκευση αρχείου διαμόρφωσης (Save configuration file), Σελίδα 52
- Άνοιγμα αρχείου διαμόρφωσης (Open configuration file), Σελίδα 53
- Τροποποίηση κωδικού πρόσβασης, Σελίδα 54
- Αποστολή διαμόρφωσης, Σελίδα 55
- Αποστολή μηνυμάτων και διαμόρφωσης, Σελίδα 56
- Λήψη μηνυμάτων και διαμόρφωσης, Σελίδα 56

## 4.1 Σύστημα (System)

Με το κουμπί "Σύστημα" (System) ανοίγει το παράθυρο ιδιοτήτων του συστήματος. Χρησιμοποιήστε το παράθυρο ιδιοτήτων συστήματος για την εισαγωγή πληροφοριών σχετικά με τον υλικό εξοπλισμό που περιλαμβάνεται στο σύστημα.

Σχήμα 4.2: Παράθυρο ιδιοτήτων συστήματος

### 4.1.1 Αριθμός δρομολογητών

Επιλέξτε το πλαίσιο για να προσδιορίσετε τον αριθμό των δρομολογητών συστήματος φωνητικού συναγερμού (LBB 1992/00) στο σύστημα (0-19).

### 4.1.2 Αριθμός σταθμών κλήσεων

Επιλέξτε το πλαίσιο για να προσδιορίσετε τον αριθμό των σταθμών κλήσεων (LBB 1956/00) στο σύστημα (0-8).

### 4.1.3 Αριθμός πληκτρολογίων σταθμών κλήσεων

Επιλέξτε το πλαίσιο για να προσδιορίσετε τον αριθμό των πληκτρολογίων σταθμού κλήσεων (LBB 1957/00) που είναι συνδεδεμένα σε κάθε σταθμό κλήσεων του συστήματος (0-8).



#### Σημείωση!

Ο αριθμός ενός σταθμού κλήσεων είναι ίδιος με το αναγνωριστικό που ορίζεται κατά τη διαμόρφωση του υλικού εξοπλισμού του συστήματος.



#### 4.1.4 **Ενεργοποίηση σταθμού κλήσεων έκτακτης ανάγκης (EMG call station enable)**

Αυτή η λειτουργία δεν έχει υλοποιηθεί (είναι διαθέσιμη για μελλοντική χρήση). Επιλέξτε το πλαίσιο "Ενεργοποίηση σταθμού κλήσεων έκτακτης ανάγκης" (EMG call station enable) (όλες οι κλήσεις) για να ενεργοποιήσετε τη χρήση ενός σταθμού κλήσεων έκτακτης ανάγκης στο σύστημα. Ο σταθμός κλήσεων 1 μετατρέπεται σε σταθμό κλήσεων έκτακτης ανάγκης.

#### 4.1.5 **Αριθμός απομακρυσμένων πινάκων ελέγχου (RCP)**

Επιλέξτε το πλαίσιο για να προσδιορίσετε τον αριθμό των τηλεχειριστηρίων (LBB 1995/00, LBB 1996/00 και LBB 1997/00) που χρησιμοποιούνται στο σύστημα (0-2).

#### 4.1.6 **Αριθμός επεκτάσεων RCP**

Επιλέξτε το πλαίσιο για να προσδιορίσετε τον αριθμό των επεκτάσεων τηλεχειριστηρίων (LBB1998/00 και LBB1999/00), οι οποίες είναι συνδεδεμένες σε κάθε πίνακα τηλεχειρισμού που χρησιμοποιείται στο σύστημα (0-19).

#### 4.1.7 **3-wire local volume control (Τοπικός έλεγχος έντασης με 3 καλώδια)**

Επιλέξτε το πλαίσιο, αν στο σύστημα χρησιμοποιείται παράκαμψη με 3 καλώδια. Αν στο σύστημα χρησιμοποιείται παράκαμψη έντασης με 4 καλώδια, βεβαιωθείτε ότι το πλαίσιο "Τοπικός έλεγχος έντασης με 3 καλώδια" (3-wire local volume control) δεν είναι επιλεγμένο.

#### 4.1.8 **Με το στοιχείο ελέγχου ψηφιακού μηνύματος ελέγχονται μόνο τα εσωτερικά μηνύματα**

Επιλέξτε το πλαίσιο, όταν το στοιχείο ελέγχου έντασης ψηφιακού μηνύματος που βρίσκεται στην πίσω πλευρά του ελεγκτή συστήματος φωνητικού συναγερμού ρυθμίζει την ένταση ήχου μόνο για εσωτερικά μηνύματα και όχι για μηνύματα έκτακτης ανάγκης.

#### 4.1.9 **Ολική κλήση έκτακτης ανάγκης (EMG all call)**

Επιλέξτε το πλαίσιο "Ολική κλήση έκτακτης ανάγκης" (EMG all call), εάν θέλετε ο πίνακας πυροπροστασίας να μπορεί να πραγματοποιεί μόνο κλήσεις προς όλες τις ζώνες. Επομένως, ο ελεγκτής του συστήματος φωνητικού συναγερμού και η μονάδα τηλεχειρισμού απενεργοποιούν όλα τα κουμπιά ζώνης στην πρόσοψη.

#### 4.1.10 **Εναλλασσόμενη εκπομπή (Alternating broadcasting)**

Επιλέξτε το πλαίσιο "Εναλλασσόμενη εκπομπή" (Alternating broadcasting), εάν θέλετε δύο ή περισσότερα μη συγχωνεύσιμα μηνύματα της ίδιας προτεραιότητας να μπορούν να εκπέμπονται σε διαφορετική ζώνη ή ομάδα ζωνών το κάθε ένα. Όταν το πλαίσιο δεν είναι επιλεγμένο, όλα τα μηνύματα θα εκπέμπονται στις συνδυασμένες ζώνες ή ομάδες ζωνών των μηνυμάτων.



#### **Σημείωση!**

Όταν χρησιμοποιείται η επιλογή εναλλασσόμενης εκπομπής, δεν είναι εφικτή η προσθήκη ή η διαγραφή ζωνών κατά την εκπομπή μιας κλήσης. Η δρομολόγηση γίνεται μόνο σύμφωνα με τη διαμόρφωση.

#### 4.1.11 **Το μήνυμα διακόπτεται μόλις αποδεσμεύεται η επαφή**

Επιλέξτε το πλαίσιο για να διακόπτεται το μήνυμα μόλις αποδεσμεύεται η επαφή.

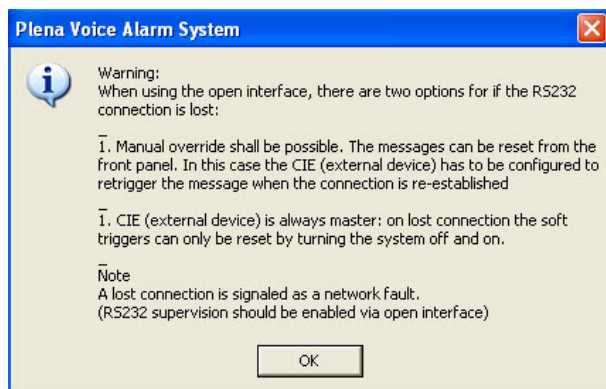
### 4.1.12

## Ενεργοποίηση επαφών γραμμής σειριακών δεδομένων (RS232) (Enable Soft Triggers (RS232))

Για να χρησιμοποιηθεί αυτή η επιλογή, πρέπει να έχει δημιουργηθεί μια σύνδεση μέσω καλωδίου RS232 μεταξύ της πρόσοψης και της εξωτερικής συσκευής επαφών (υπολογιστής).

Επιλέξτε το πλαίσιο, εάν χρησιμοποιείται σύνδεση RS232.

Όταν επιλέξετε το πλαίσιο "Ενεργοποίηση επαφών γραμμής σειριακών δεδομένων (RS232)" (Enable Soft Triggers (RS232)), εμφανίζεται η παρακάτω αναδυόμενη οθόνη:



Σχήμα 4.3: Οθόνη μηνύματος για την επιλογή "Ενεργοποίηση επαφών γραμμής σειριακών δεδομένων (RS232)" (Enable Soft Triggers (RS232))

Κάντε κλικ στο κουμπί OK για πρόσβαση στις παρακάτω επιλογές:

- **Παράκαμψη επαφών γραμμής σειριακών δεδομένων από την πρόσοψη του ελεγκτή (Override of soft triggers from the front panel):**
  - Επιλέξτε το πλαίσιο, εάν θέλετε οι επαφές γραμμής σειριακών δεδομένων RS232 να παρακάμπτουν τις επαφές από την πρόσοψη.
- **Η εξωτερική συσκευή είναι η κύρια - αδύνατη η παράκαμψη επαφών από την πρόσοψη του ελεγκτή (External device is master, soft triggers cannot be overridden from the front panel):**
  - Επιλέξτε το πλαίσιο, εάν δεν θέλετε οι επαφές από την πρόσοψη να παρακάμπτουν τις επαφές γραμμής σειριακών δεδομένων RS232 της εξωτερικής συσκευής (δηλ. του υπολογιστή).

### 4.1.13

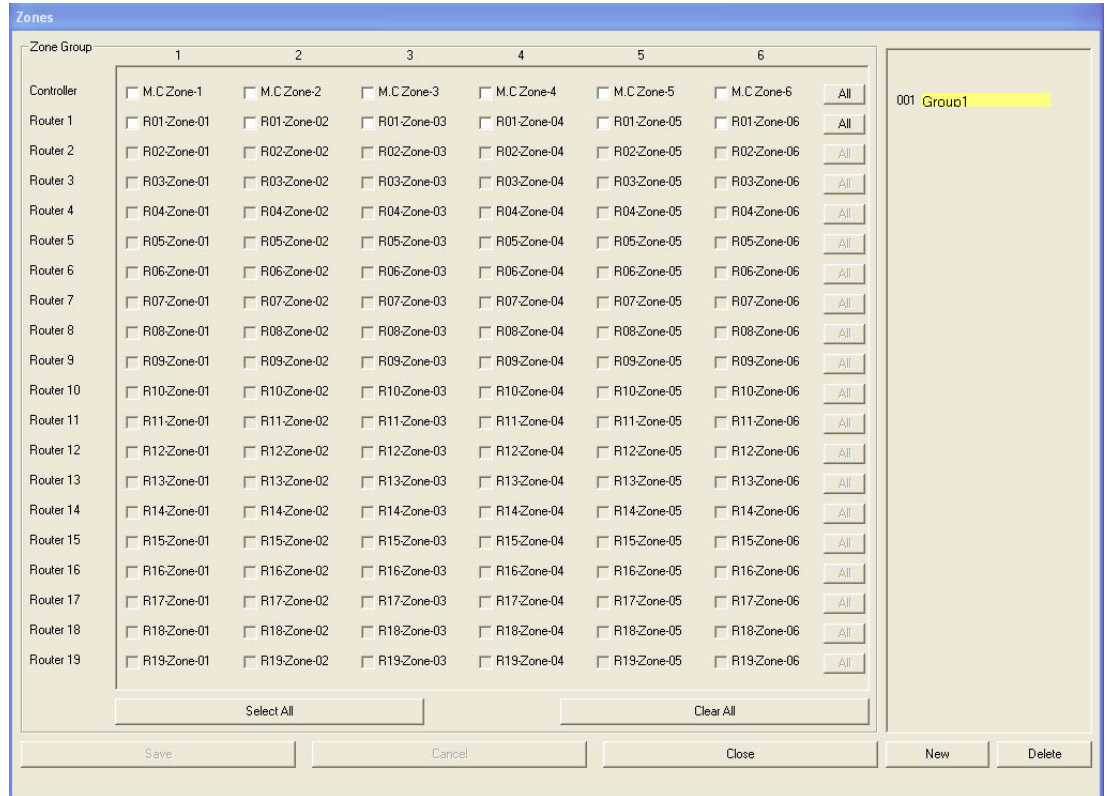
## Κουμπιά

Τα κουμπιά στο κάτω μέρος του παραθύρου διαμόρφωσης συστήματος χρησιμοποιούνται για τις εξής ενέργειες:

- Αποθήκευση των αλλαγών στη διαμόρφωση του συστήματος.
- Ακύρωση των αλλαγών στη διαμόρφωση του συστήματος.
- Κλείσιμο του παραθύρου διαμόρφωσης του συστήματος.

## 4.2 Ζώνες (Zones)

Με το κουμπί "Ζώνες" (Zones) ανοίγει το παράθυρο ιδιοτήτων των ζωνών. Χρησιμοποιήστε το παράθυρο ιδιοτήτων "Ζώνες" (Zones) για να μετονομάσετε ζώνες και να διαχειριστείτε τις ομάδες ζωνών.



Σχήμα 4.4: Παράθυρο ιδιοτήτων "Ζώνες" (Zones)

### 4.2.1 Μετονομασία ζωνών

Όλες οι ζώνες έχουν ένα προεπιλεγμένο όνομα:

- Οι ζώνες που είναι συνδεδεμένες με τον ελεγκτή συστήματος φωνητικού συναγερμού ονομάζονται: M.C Zone-1, M.C Zone-2, ..., M.C Zone-6. Επιλέξτε το πλαίσιο της ζώνης για να προσδιορίσετε αριθμό ζώνης.
- Οι ζώνες που είναι συνδεδεμένες με ένα δρομολογητή συστήματος φωνητικού συναγερμού ονομάζονται: Rxx-Zone-01, Rxx-Zone-01, ..., Rxx-Zone-06. Επιλέξτε το πλαίσιο της ζώνης για να προσδιορίσετε αριθμό ζώνης.



#### Σημείωση!

xx είναι ο αριθμός του δρομολογητή συστήματος φωνητικού συναγερμού. Είναι ίδιος με το αναγνωριστικό που ορίζεται κατά τη διαμόρφωση του υλικού εξοπλισμού του συστήματος.

Για μετονομασία των ζωνών, ακολουθήστε τα εξής βήματα:

1. Κάντε διπλό κλικ στο (προεπιλεγμένο) όνομα ζώνης [M.C Zone-x για ζώνες του ελεγκτή, Rxx-Zone-x για ζώνες δρομολογητή (1-19)].
2. Πληκτρολογήστε στο πλαίσιο κειμένου ένα νέο όνομα ζώνης.
3. Κάντε κλικ στο κουμπί "Αποθήκευση" (Save) για να αποθηκευτούν οι αλλαγές.
4. Κάντε κλικ στο κουμπί "Κλείσιμο" (Close) για να κλείσετε το παράθυρο ιδιοτήτων των ζωνών.

## 4.2.2

### Ομάδα ζωνών

Οι ομάδες ζωνών χρησιμεύουν για το συνδυασμό σχετιζόμενων ζωνών και επιτρέπουν την επιλογή πολλών ζωνών ταυτόχρονα. Για παράδειγμα, σε ένα ξενοδοχείο μπορούν να προστεθούν οι παρακάτω ζώνες στην ομάδα ζωνών Όροφοι (Floors): Όροφος1 (Floor1), Όροφος2 (Floor2), Όροφος3 (Floor3) κ.λπ.

Εκτελέστε τα ακόλουθα βήματα για να προσθέσετε μια **νέα ομάδα ζωνών (New Zone Group)**:

1. Κάντε κλικ στο κουμπί "Δημιουργία" (New).
  - Τότε θα προστεθεί στη λίστα με τις ομάδες ζωνών μια νέα ομάδα ζωνών με το (προεπιλεγμένο) όνομα GroupX.
  - Αν χρειαστεί, κάντε διπλό κλικ στο όνομα GroupX της ομάδας ζωνών και πληκτρολογήστε στο πλαίσιο κειμένου ένα νέο όνομα ομάδας ζωνών (π.χ. Floor1).
2. Επιλέξτε το πλαίσιο κάθε ζώνης που θέλετε να προστεθεί στην ομάδα ζωνών:
  - Με το κουμπί "Όλες" (All) επιλέγονται όλες οι ζώνες μιας ομάδας.
  - Με το κουμπί "Επιλογή όλων" (Select All) επιλέγονται όλες οι ζώνες του συστήματος.
  - Με το κουμπί "Απαλοιφή όλων" (Clear All) αποεπιλέγονται όλες οι ζώνες του συστήματος.
3. Κάντε κλικ στο κουμπί "Αποθήκευση" (Save) για να αποθηκευτούν οι αλλαγές.
4. Κάντε κλικ στο κουμπί "Κλείσιμο" (Close) για να κλείσετε το παράθυρο ιδιοτήτων των ζωνών.

Εκτελέστε τα ακόλουθα βήματα για να **μετονομάσετε μια ομάδα ζωνών**:

1. Κάντε διπλό κλικ στο όνομα της ομάδας ζωνών (π.χ. GroupX) που θέλετε να μετονομάσετε.
  - Πληκτρολογήστε στο πλαίσιο κειμένου ένα νέο όνομα ομάδας ζωνών (π.χ. Floor2).
2. Κάντε κλικ στο κουμπί "Αποθήκευση" (Save) για να αποθηκευτούν οι αλλαγές.
3. Κάντε κλικ στο κουμπί "Κλείσιμο" (Close) για να κλείσετε το παράθυρο ιδιοτήτων των ζωνών.

Εκτελέστε τα ακόλουθα βήματα για να **διαγράψετε μια ομάδα ζωνών**:

1. Στην ενότητα με τις ομάδες ζωνών, επιλέξτε την ομάδα ζωνών που θέλετε να διαγράψετε από τη λίστα.
  - Όταν επιλέγετε μια ομάδα ζωνών, επισημαίνεται με κίτρινο χρώμα.
2. Κάντε κλικ στο κουμπί "Διαγραφή" (Delete) για να διαγράψετε την ομάδα ζωνών.
3. Κάντε κλικ στο κουμπί "Αποθήκευση" (Save) για να αποθηκευτούν οι αλλαγές.
4. Κάντε κλικ στο κουμπί "Κλείσιμο" (Close) για να κλείσετε το παράθυρο ιδιοτήτων των ζωνών.



#### Σημείωση!

Οι ζώνες καθ' εαυτές δεν διαγράφονται από το σύστημα.

## 4.3 Εποπτεία (Supervision)

Με το κουμπί "Εποπτεία" (Supervision) ανοίγει το παράθυρο ιδιοτήτων εποπτείας. Χρησιμοποιήστε αυτό το παράθυρο ιδιοτήτων για να διαμορφώσετε τις ρυθμίσεις εποπτείας του συστήματος.

Σχήμα 4.5: Παράθυρο ιδιοτήτων διαμόρφωσης εποπτείας

### 4.3.1 Εποπτεία εισόδου

Χρησιμοποιήστε το πλαίσιο "Ενεργοποίηση" (Enable) για να ενεργοποιήσετε ή να απενεργοποιήσετε την εποπτεία εισόδου. Από προεπιλογή, αυτό το πλαίσιο δεν είναι επιλεγμένο, δηλαδή η εποπτεία εισόδου είναι απενεργοποιημένη. Μπορείτε να διαμορφώσετε την εποπτεία εισόδου για:

- Κάθε επαφή εισόδου έκτακτης ανάγκης στο σύστημα.
- Την είσοδο μικροφώνου/γραμμής του ελεγκτή του συστήματος φωνητικού συναγερμού.

Για να ρυθμίσετε την εποπτεία εισόδου, ακολουθήστε τα παρακάτω βήματα:

1. Επιλέξτε το πλαίσιο "Ενεργοποίηση" (Enable).
2. Επιλέξτε το πλαίσιο "Μικρόφωνο/Γραμμή (Mic/Line)" αν πρέπει να γίνεται εποπτεία των εισόδων μικροφώνου ή γραμμής του ελεγκτή.
3. Επιλέξτε τα πλαίσια που αντιστοιχούν στις εισόδους του ελεγκτή και των δρομολογητών (1-6) που θέλετε να εποπτεύονται. Βεβαιωθείτε ότι τα πλαίσια που αντιστοιχούν στις εισόδους (1-6) που δεν θέλετε να εποπτεύονται δεν είναι επιλεγμένα.
  - Με το κουμπί "Όλα" (All) επιλέγονται όλα τα πλαίσια.
  - Με το κουμπί "Επιλογή όλων" (Select All) ενεργοποιείται η εποπτεία όλων των επαφών εισόδου έκτακτης ανάγκης που έχουν συνδεθεί στην επιλεγμένη μονάδα.
  - Με το κουμπί "Απαλοιφή όλων" (Clear All) απενεργοποιείται η εποπτεία όλων των επαφών εισόδου έκτακτης ανάγκης που έχουν συνδεθεί στην επιλεγμένη μονάδα.

4. Κάντε κλικ στο κουμπί "Αποθήκευση" (Save) για να αποθηκευτούν οι αλλαγές. Ή κάντε κλικ στο κουμπί "Άκυρο" (Cancel) για να ακυρωθούν οι αλλαγές.
5. Κάντε κλικ στο κουμπί "Κλείσιμο" (Close) για να κλείσετε το παράθυρο ιδιοτήτων "Εποπτεία" (Supervision).

### 4.3.2

#### Εποπτεία γραμμών

Χρησιμοποιήστε το πλαίσιο "Ενεργοποίηση" (Enable) για να ενεργοποιήσετε ή να απενεργοποιήσετε την εποπτεία γραμμής. Από προεπιλογή, αυτό το πλαίσιο είναι επιλεγμένο, δηλαδή η εποπτεία γραμμής είναι ενεργοποιημένη. Η εποπτεία γραμμής πραγματοποιείται μέσω εποπτείας της σύνθετης αντίστασης. Μπορείτε να διαμορφώσετε το χρονικό διάστημα και την ακρίβεια της εποπτείας της σύνθετης αντίστασης.

Εκτελέστε τα ακόλουθα βήματα για να ρυθμίσετε την εποπτεία γραμμής:

1. Επιλέξτε το πλαίσιο "Ενεργοποίηση" (Enable) (εάν δεν είναι ήδη επιλεγμένο).
2. Επιλέξτε το χρονικό διάστημα μεταξύ δύο διαδοχικών ελέγχων της σύνθετης αντίστασης από το πλαίσιο "Διάστημα" (Interval) (30 δευτερόλεπτα, 60 δευτερόλεπτα, 90 δευτερόλεπτα, 5 λεπτά, 15 λεπτά, 30 λεπτά, 1 ώρα, 5 ώρες, 10 ώρες, 24 ώρες).
3. Εισαγάγετε την Ώρα εκκίνησης (Start) που θέλετε να ξεκινά η εποπτεία γραμμών.  
Εναλλακτικά:
  - Εάν θέλετε η εποπτεία γραμμών να ξεκινά αυτόματα, επιλέξτε το πλαίσιο "Άμεση εκκίνηση" (Start immediately).
4. Επιλέξτε ποσοστό ακρίβειας για τη μέτρηση της σύνθετης αντίστασης από το αντίστοιχο πλαίσιο (5%, 7,5%, 10%, 15%, 20%).



#### Σημείωση!

Αν με κάποια μονάδα χρησιμοποιείται η μέθοδος εποπτείας EOL (τέλος γραμμής), η μέτρηση της σύνθετης αντίστασης απενεργοποιείται για εκείνη τη μονάδα.

5. Επιλέξτε τα πλαίσια που αντιστοιχούν στις εξόδους του ελεγκτή και των δρομολογητών που θέλετε να εποπτεύονται.
  - Με το κουμπί "Όλα" (All) επιλέγονται όλα τα πλαίσια.
  - Με το κουμπί "Επιλογή όλων" (Select All) επιλέγονται όλα τα πλαίσια.
  - Με το κουμπί "Απαλοιφή όλων" (Clear All) αποεπιλέγονται όλα τα πλαίσια.
6. Κάντε κλικ στο κουμπί "Αποθήκευση" (Save) για να αποθηκευτούν οι αλλαγές. Ή κάντε κλικ στο κουμπί "Άκυρο" (Cancel) για να ακυρωθούν οι αλλαγές.
7. Κάντε κλικ στο κουμπί "Κλείσιμο" (Close) για να κλείσετε το παράθυρο ιδιοτήτων "Εποπτεία" (Supervision).

### 4.3.3

#### Έλεγχος βραχυκυκλώματος (Short circuit check)

Χρησιμοποιήστε το πλαίσιο "Έλεγχος βραχυκυκλώματος" (Short circuit check) για να ενεργοποιήσετε ή να απενεργοποιήσετε τη δυνατότητα του συστήματος για έλεγχο βραχυκυκλωμάτων. Από προεπιλογή, αυτό το πλαίσιο είναι επιλεγμένο. Αν υπάρχει βραχυκύκλωμα στη γραμμή ενός ηχείου, αυτή η γραμμή απομονώνεται.

### 4.3.4

#### Δίκτυο (Network)

Χρησιμοποιήστε το πλαίσιο "Δίκτυο" (Network) για να ενεργοποιήσετε ή να απενεργοποιήσετε την εποπτεία του δικτύου. Στη συγκεκριμένη περίπτωση, δίκτυο είναι η επικοινωνία δεδομένων με όλους τους διαμορφωμένους δρομολογητές, τους πίνακες τηλεχειρισμού, τις επεκτάσεις των πινάκων τηλεχειρισμού και τις συνδέσεις ήχου με τους δρομολογητές.

Από προεπιλογή, αυτό το πλαίσιο δεν είναι επιλεγμένο, δηλαδή η εποπτεία του δικτύου είναι απενεργοποιημένη.

#### 4.3.5 **Κλήση / έκτακτη ανάγκη (Call / EMG)**

Χρησιμοποιήστε το πλαίσιο "Κλήση / έκτακτη ανάγκη" (Call / EMG) για να ενεργοποιήσετε ή να απενεργοποιήσετε την εποπτεία του ενισχυτή ισχύος κλήσεων. Από προεπιλογή, αυτό το πλαίσιο είναι επιλεγμένο, δηλαδή η εποπτεία του ενισχυτή ισχύος κλήσεων είναι ενεργοποιημένη.

#### 4.3.6 **Εφεδρεία (Spare)**

Χρησιμοποιήστε το πλαίσιο "Εφεδρεία" (Spare) για να ενεργοποιήσετε ή να απενεργοποιήσετε την εποπτεία του εφεδρικού ενισχυτή ισχύος. Από προεπιλογή, αυτό το πλαίσιο είναι επιλεγμένο, δηλαδή η εποπτεία του εφεδρικού ενισχυτή ισχύος είναι ενεργοποιημένη.

#### 4.3.7 **Βραχυκύκλωμα στη γείωση (Ground short)**

Χρησιμοποιήστε το πλαίσιο "Βραχυκύκλωμα στη γείωση" (Ground short) για να ενεργοποιήσετε ή να απενεργοποιήσετε την εποπτεία για βραχυκυκλώματα στη γείωση. Από προεπιλογή, το πλαίσιο "Βραχυκύκλωμα στη γείωση" (Ground short) είναι επιλεγμένο (ενεργοποιημένο) ώστε να εντοπίζονται βραχυκυκλώματα γείωσης στις γραμμές των ηχείων. Το σύστημα εξακολουθεί να λειτουργεί.

#### 4.3.8 **Παροχή δικτύου (Mains)**

Χρησιμοποιήστε το πλαίσιο "Παροχή δικτύου" (Mains) για να ενεργοποιήσετε ή να απενεργοποιήσετε την εποπτεία της παροχής ισχύος από το δίκτυο. Από προεπιλογή, αυτό το πλαίσιο είναι επιλεγμένο, δηλαδή η εποπτεία της παροχής ισχύος από το δίκτυο είναι ενεργοποιημένη.

#### 4.3.9 **Μπαταρία (Battery)**

Χρησιμοποιήστε το πλαίσιο "Μπαταρία" (Battery) για να ενεργοποιήσετε ή να απενεργοποιήσετε την εποπτεία της μπαταρίας. Από προεπιλογή, αυτό το πλαίσιο είναι επιλεγμένο, δηλαδή η εποπτεία της μπαταρίας είναι ενεργοποιημένη.

#### 4.3.10 **Μήνυμα (Message)**

Χρησιμοποιήστε το πλαίσιο "Μήνυμα" (Message) για να ενεργοποιήσετε ή να απενεργοποιήσετε την εποπτεία μηνυμάτων. Από προεπιλογή, αυτό το πλαίσιο είναι επιλεγμένο, δηλαδή η εποπτεία των μηνυμάτων είναι ενεργοποιημένη.

#### 4.3.11 **Μικρόφωνο έκτακτης ανάγκης (EMG mic)**

Χρησιμοποιήστε το πλαίσιο "Μικρόφωνο έκτακτης ανάγκης" (EMG mic) για να ενεργοποιήσετε ή να απενεργοποιήσετε την εποπτεία του φορητού μικροφώνου έκτακτης ανάγκης που συνδέεται στον ελεγκτή του συστήματος φωνητικού συναγερμού και στις μονάδες τηλεχειρισμού. Από προεπιλογή, αυτό το πλαίσιο είναι επιλεγμένο, δηλαδή το μικρόφωνο έκτακτης ανάγκης είναι ενεργοποιημένο.

#### 4.3.12 **Ήχος απομακρυσμένου πίνακα ελέγχου**

Επιλογή για εποπτεία του διαύλου ήχου μεταξύ της μονάδας τηλεχειρισμού και του ελεγκτή. Από προεπιλογή, αυτό το πλαίσιο είναι επιλεγμένο, δηλαδή ο ήχος του πίνακα τηλεχειρισμού είναι ενεργοποιημένος.

#### 4.3.13 **Κουμπιά**

Τα κουμπιά στο κάτω μέρος του παραθύρου διαμόρφωσης εποπτείας χρησιμοποιούνται για τις εξής ενέργειες:

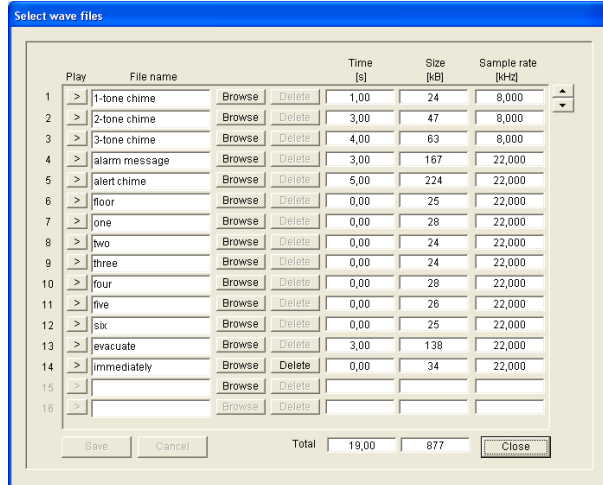
- Επιλογή όλων (Select All) - Επιλογή όλων των πλαισίων.
- Απαλοιφή όλων (Clear All) - Αποεπιλογή όλων των πλαισίων.
- Αποθήκευση (Save) - Αποθήκευση των αλλαγών στη διαμόρφωση εποπτείας.

- Άκυρο (Cancel) - Ακύρωση των αλλαγών στη διαμόρφωση εποπτείας.
- Κλείσιμο (Close) - Κλείσιμο του παραθύρου διαμόρφωσης εποπτείας.



## 4.4 Επιλογή αρχείων κυματομορφής (Select wave files)

Το κουμπί ανοίγει το παράθυρο ιδιοτήτων διαμόρφωσης "Επιλογή αρχείων κυματομορφής" (Select wave files). Χρησιμοποιήστε αυτό το παράθυρο ιδιοτήτων για να διαχειριστείτε τα μηνύματα.



Σχήμα 4.6: Παράθυρο ιδιοτήτων "Επιλογή αρχείων κυματομορφής" (Select wave files)

### 4.4.1 Πληροφορίες για τα αρχεία κυματομορφής

Όλα τα μηνύματα βασίζονται σε ένα ή περισσότερα αρχεία κυματομορφής. Αυτά τα αρχεία κυματομορφής πρέπει να επιλεγούν από τον υπολογιστή. Τα αρχεία κυματομορφής είναι ψηφιακά αρχεία ήχου. Το λογισμικό που διατίθεται στη διαδικτυακή τοποθεσία [www.boschsecurity.com](http://www.boschsecurity.com), κάτω από την καρτέλα λογισμικού για τον ελεγκτή του Σύστημα φωνητικού συναγερμού Plena, περιλαμβάνει διάφορα αρχεία αυτού του είδους.



#### Σημείωση!

Η προεπιλεγμένη θέση των παρεχόμενων αρχείων κυματομορφής είναι η εξής:  
C:\Program Files\Bosch\Σύστημα φωνητικού συναγερμού Plena\Configuration\Sounds

Μπορείτε επίσης να δημιουργήσετε νέα αρχεία κυματομορφής, χρησιμοποιώντας, για παράδειγμα, τα βοηθητικά προγράμματα που θα βρείτε στη διαδικτυακή τοποθεσία [www.boschsecurity.com](http://www.boschsecurity.com), κάτω από την καρτέλα λογισμικού για τον ελεγκτή του Σύστημα φωνητικού συναγερμού Plena. Στον παρακάτω πίνακα δίνεται μια επισκόπηση των απαιτούμενων χαρακτηριστικών των αρχείων κυματομορφής:

<b>Μορφή δεδομένων</b>	Αρχείο WAV, 16-bit PCM, μονοφωνικό
<b>Υποστηριζόμενες τιμές ρυθμού δείγματος (fs)</b>	24 kHz, 22,05 kHz, 16 kHz, 12 kHz, 11,025 kHz, 8 kHz



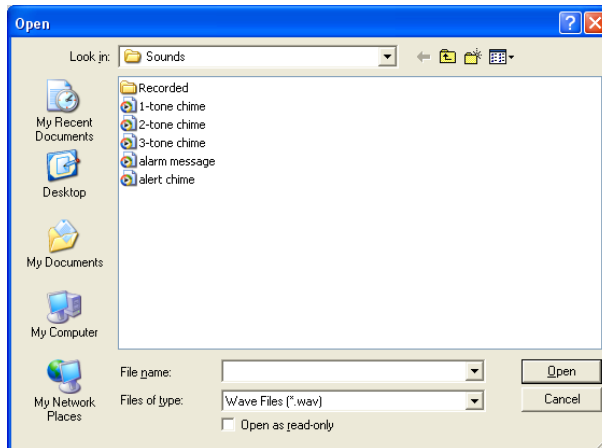
#### Σημείωση!

Ο μέγιστος αριθμός των αρχείων κυματομορφής που μπορούν να αποθηκευτούν στον ελεγκτή του συστήματος φωνητικού συναγερμού είναι 254. Το συνολικό μέγεθος των αρχείων κυματομορφής δεν πρέπει να υπερβαίνει τα 16 Mb.

#### 4.4.2

### Προσθήκη αρχείων κυματομορφής

1. Επιλέξτε την πρώτη κενή γραμμή στη λίστα "Όνομα αρχείου" (File name).
  - Η προσθήκη αρχείων κυματομορφής μπορεί να γίνει μόνο μετά από το τελευταίο όνομα αρχείου που υπάρχει στη λίστα.
2. Κάντε κλικ στο κουμπί "Αναζήτηση" (Browse). Εμφανίζεται ένα παράθυρο ιδιοτήτων, παρόμοιο με την εικόνα που ακολουθεί.



**Σχήμα 4.7: Προσθήκη αρχείων κυματομορφής (βήμα 2)**

3. Επιλέξτε το αρχείο κυματομορφής που θέλετε και κάντε κλικ στο κουμπί "Άνοιγμα" (Open) για να προσθέσετε το αρχείο και τις ιδιότητές του στη λίστα "Όνομα αρχείου" (File name). Ή κάντε κλικ στο κουμπί "Άκυρο" (Cancel) για να ακυρωθούν οι αλλαγές.
4. Κάντε κλικ στο κουμπί "Αποθήκευση" (Save) του παραθύρου ιδιοτήτων για να αποθηκευτούν οι αλλαγές.
5. Κάντε κλικ στο κουμπί "Κλείσιμο" (Close) για να κλείσετε το παράθυρο ιδιοτήτων.

#### 4.4.3

### Ακρόαση αρχείων κυματομορφής

1. Κάντε κλικ στο κουμπί > στο πεδίο "Αναπαραγωγή" (Play) ενός αρχείου κυματομορφής.

#### 4.4.4

### Κατάργηση αρχείων κυματομορφής

1. Κάντε κλικ στο κουμπί "Διαγραφή" (Delete) για να διαγράψετε το αρχείο κυματομορφής από τη λίστα.
  - Το αρχείο κυματομορφής καθ' εαυτό δεν διαγράφεται από το σύστημα.



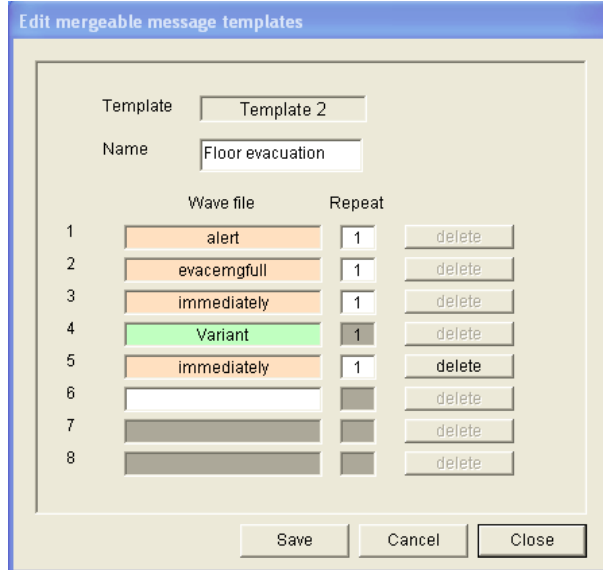
#### Σημείωση!

Μπορείτε να διαγράψετε μόνο το τελευταίο αρχείο κυματομορφής της λίστας. Το κουμπί "Διαγραφή" (Delete) των άλλων αρχείων κυματομορφής είναι απενεργοποιημένο.

2. Κάντε κλικ στο κουμπί "Αποθήκευση" (Save) του παραθύρου ιδιοτήτων για να αποθηκευτούν οι αλλαγές. Ή κάντε κλικ στο κουμπί "Άκυρο" (Cancel) για να ακυρωθούν οι αλλαγές.
3. Κάντε κλικ στο κουμπί "Κλείσιμο" (Close) για να κλείσετε το παράθυρο ιδιοτήτων.

## 4.5 Επεξεργασία προτύπων

Το κουμπί ανοίγει το παράθυρο ιδιοτήτων διαμόρφωσης "Επεξεργασία προτύπων (συγχωνεύσιμων μηνυμάτων)" (Edit (mergeable message) templates). Από αυτό το παράθυρο ιδιοτήτων μπορείτε να επεξεργαστείτε πρότυπα (συγχωνεύσιμων μηνυμάτων).



Σχήμα 4.8: Επεξεργασία προτύπων συγχωνεύσιμων μηνυμάτων

Κάθε πρότυπο έχει οκτώ θέσεις (1-8). Σε κάθε θέση μπορείτε να αντιστοιχίσετε ένα αρχείο κυματομορφής (πορτοκαλί χρώμα) ή ένα εναλλασσόμενο (πράσινο χρώμα). Σε μεταγενέστερο στάδιο, όταν δημιουργείται καθ' εαυτό το μήνυμα, μπορεί να αντιστοιχιστεί στο εναλλασσόμενο ένα αρχείο κυματομορφής. Αυτό σας επιτρέπει να δημιουργείτε πολλαπλά παρόμοια μηνύματα.

### 4.5.1 Δημιουργία προτύπου



#### Σημείωση!

Η παρακάτω διαδικασία είναι γενική. Για να δείτε ένα παράδειγμα προτύπου, ανατρέξτε στην παράγραφο **Παράδειγμα προτύπου** παρακάτω.

Εκτελέστε τα ακόλουθα βήματα:

1. Κάντε κλικ στο πλαίσιο κειμένου "Πρότυπο" (Template).
  - Επιλέξτε πρότυπο (1-4)
2. Εάν χρειάζεται, πληκτρολογήστε ένα (νέο) όνομα για το πρότυπο στο πλαίσιο κειμένου "Όνομα" (Name).
3. Κάντε κλικ στη σειρά 1 στο πλαίσιο κειμένου "Αρχείο κυματομορφής" (Wave file) και επιλέξτε αρχείο κυματομορφής ή "Παραλλαγή" (Variant).
4. Κάντε κλικ στη σειρά 1 στο πλαίσιο κειμένου "Επανάληψεις" (Repeat) και επιλέξτε αριθμό επαναλήψεων (1-255).



#### Σημείωση!

Δεν μπορείτε να ορίσετε επανάληψη για τα εναλλασσόμενα.

5. Επαναλάβετε από το βήμα 2 έως το βήμα 4 για όλα τα άλλα στοιχεία του προτύπου.
6. Κάντε κλικ στο κουμπί "Αποθήκευση" (Save) για να αποθηκευτούν οι αλλαγές. Ή κάντε κλικ στο κουμπί "Άκυρο" (Cancel) για να ακυρωθούν οι αλλαγές.
7. Κάντε κλικ στο κουμπί "Κλείσιμο" (Close) για να κλείσετε το παράθυρο ιδιοτήτων.

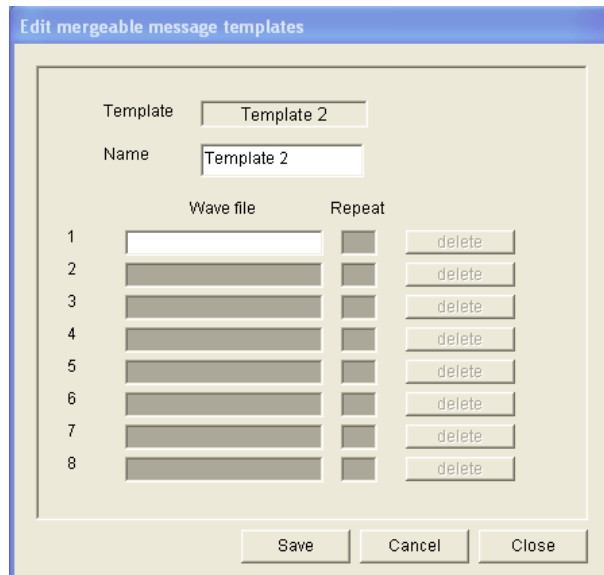
### Παράδειγμα προτύπου

Σε αυτό το παράδειγμα, δημιουργείται ένα πρότυπο το οποίο χρησιμοποιείται για τα μηνύματα εκκένωσης για τους ορόφους της πτέρυγας επισκεπτών σε ένα ξενοδοχείο. Τα στοιχεία του προτύπου είναι:

- Ένας ήχος προειδοποίησης για να τραβήξει την προσοχή. Στο συγκεκριμένο παράδειγμα, το όνομα του αρχείου κυματομορφής που περιέχει τον ήχο προειδοποίησης είναι "ήχος προειδοποίησης" (alert chime).
- Ομιλία: "Λόγω έκτακτης ανάγκης, πρέπει να γίνει εκκένωση". Στο συγκεκριμένο παράδειγμα, το όνομα του αρχείου κυματομορφής που περιέχει την ομιλία είναι "εκκένωση" (evacuate).
- Ομιλία: "Όροφος". Στο συγκεκριμένο παράδειγμα, το όνομα του αρχείου κυματομορφής που περιέχει την ομιλία είναι "όροφος" (floor).
- Ομιλία που περιλαμβάνει τον αριθμό του ορόφου. Επειδή το στοιχείο αυτό διαφέρει για κάθε όροφο, είναι μια παραλλαγή που δεν μπορεί να οριστεί παρά μόνο όταν δημιουργηθεί το καθ' εαυτό μήνυμα (βλ. *Δημιουργία μηνύματος, Σελίδα 33*).
- Ομιλία: "Άμεσα". Στο συγκεκριμένο παράδειγμα, το όνομα του αρχείου κυματομορφής που περιέχει την ομιλία είναι "άμεσα" (immediately).

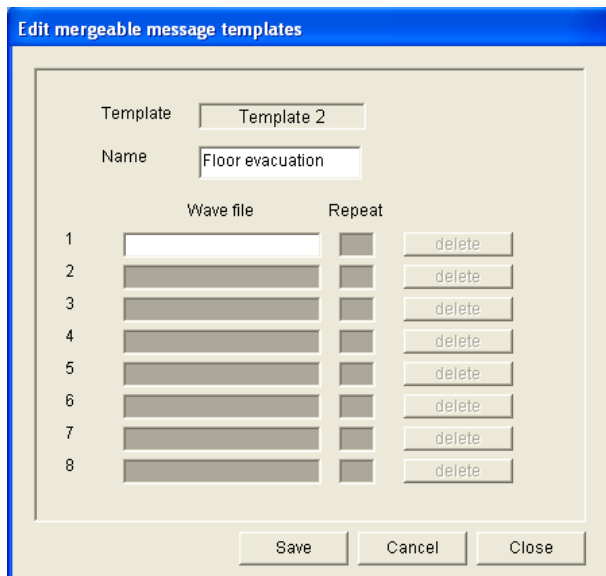
Εκτελέστε τα ακόλουθα βήματα:

1. Κάντε κλικ στο κουμπί "Επεξεργασία προτύπων" (Edit templates). Ανοίγει το παράθυρο ιδιοτήτων "Επεξεργασία προτύπων" (Edit templates).
2. Επιλέξτε τον αριθμό του προτύπου από το πλαίσιο κειμένου "Πρότυπο" (Template). Για παράδειγμα, 2. Ανοίγει ένα κενό πρότυπο:



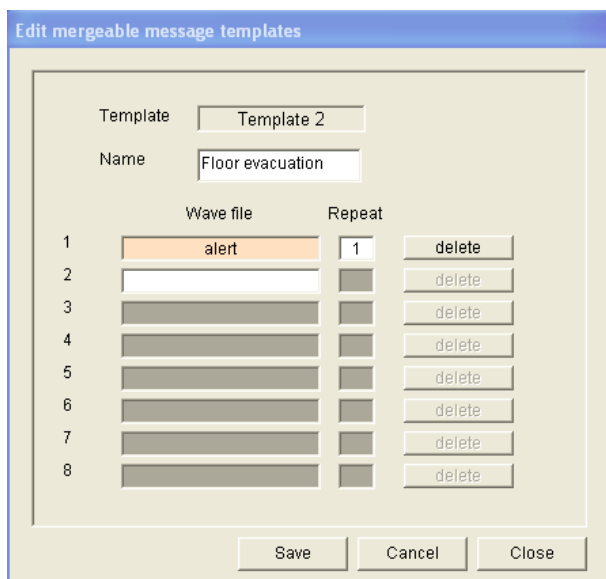
Σχήμα 4.9: Παράδειγμα (βήμα 2)

- Πληκτρολογήστε ένα όνομα για το πρότυπο στο πλαίσιο κειμένου "Όνομα" (Name). Για παράδειγμα, "Εκκένωση ορόφου" (Floor evacuation):



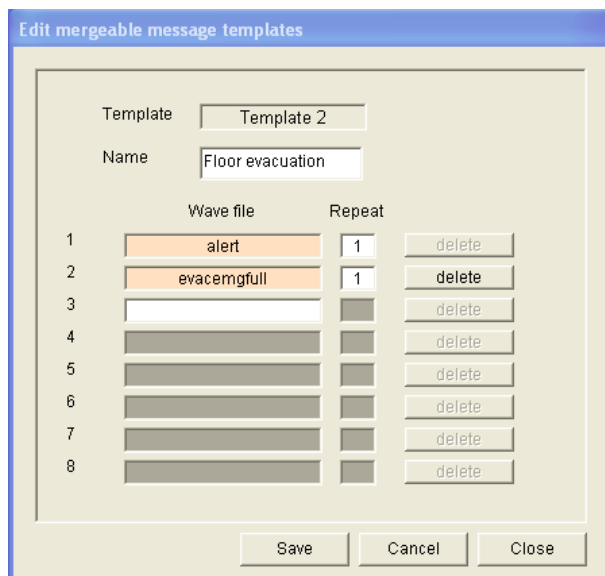
Σχήμα 4.10: Παράδειγμα (βήμα 3)

- Επιλέξτε "ήχος προειδοποίησης" (alert chime) από το πλαίσιο κειμένου "Αρχείο κυματομορφής" (Wave file) στη σειρά 1.



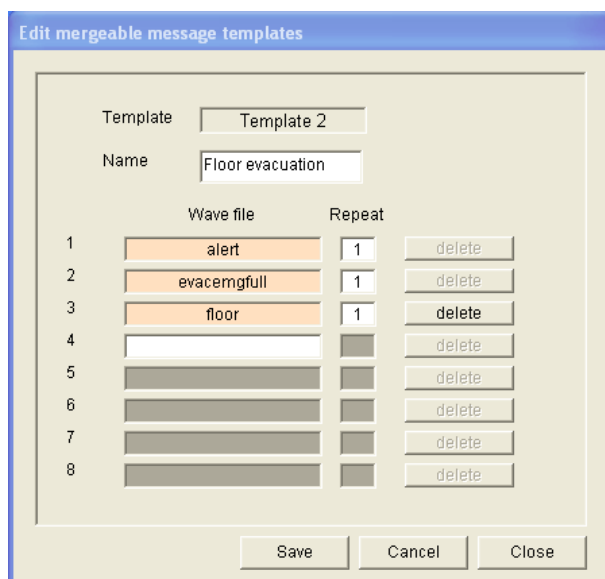
Σχήμα 4.11: Παράδειγμα (βήμα 4)

- Επιλέξτε enacemgfull από το πλαίσιο κειμένου "Αρχείο κυματομορφής" (Wave file) στη σειρά 2:



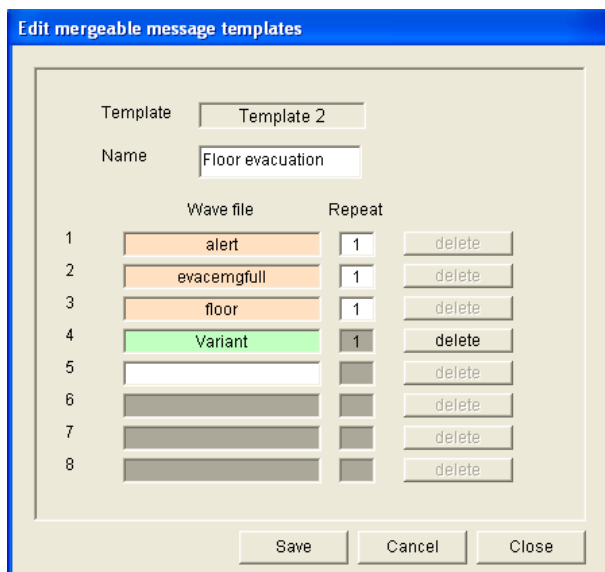
Σχήμα 4.12: Παράδειγμα (βήμα 5)

- Επιλέξτε "όροφος" (floor) από το πλαίσιο κειμένου "Αρχείο κυματομορφής" (Wave file) στη σειρά 3:



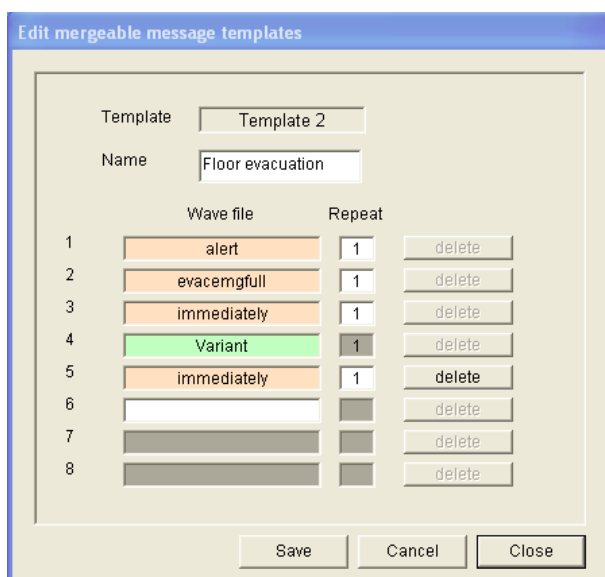
Σχήμα 4.13: Παράδειγμα (βήμα 6)

- Επιλέξτε "Παραλλαγή" (Variant) από το πλαίσιο κειμένου "Αρχείο κυματομορφής" (Wave file) στη σειρά 4:



Σχήμα 4.14: Παράδειγμα (βήμα 7)

- Επιλέξτε "άμεσα" (immediately) από το πλαίσιο κειμένου "Αρχείο κυματομορφής" (Wave file) στη σειρά 5:



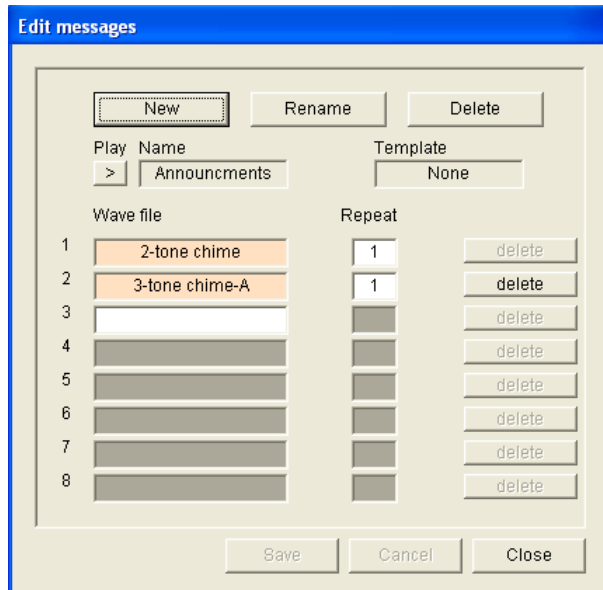
Σχήμα 4.15: Παράδειγμα (βήμα 8)

1. Κάντε κλικ στο κουμπί "Αποθήκευση" (Save) για να αποθηκευτούν οι αλλαγές. Ή κάντε κλικ στο κουμπί "Άκυρο" (Cancel) για να ακυρωθούν οι αλλαγές.
  - Το πρότυπο μπορεί να χρησιμοποιηθεί για τη δημιουργία μηνυμάτων εκκένωσης (βλ. *Δημιουργία μηνύματος*, Σελίδα 33).
2. Κάντε κλικ στο κουμπί "Κλείσιμο" (Close) για να κλείσετε το παράθυρο ιδιοτήτων.



## 4.6 Επεξεργασία μηνυμάτων (Edit messages)

Το κουμπί ανοίγει το παράθυρο ιδιοτήτων "Επεξεργασία μηνυμάτων" (Edit messages). Από αυτό το παράθυρο ιδιοτήτων μπορείτε να επεξεργαστείτε τα μηνύματα.



Σχήμα 4.16: Παράθυρο ιδιοτήτων επεξεργασίας μηνυμάτων

Κάθε μήνυμα μπορεί να έχει έως και 8 στοιχεία (1-8). Σε κάθε θέση μπορείτε να αντιστοιχίσετε ένα αρχείο κυματομορφής. Μπορείτε επίσης να δημιουργήσετε ένα συγχωνεύσιμο μήνυμα με βάση κάποιο πρότυπο. Όταν ένα μήνυμα βασίζεται σε κάποιο πρότυπο, η αντιστοίχιση αρχείων κυματομορφής μπορεί να γίνει μόνο στα στοιχεία του προτύπου που είναι τύπου παραλλαγής (Variant). Τα άλλα στοιχεία ενός συγχωνεύσιμου μηνύματος είναι σταθερά και ορίζονται από το πρότυπο σε αυτήν την περίπτωση.

### 4.6.1 Δημιουργία μηνύματος

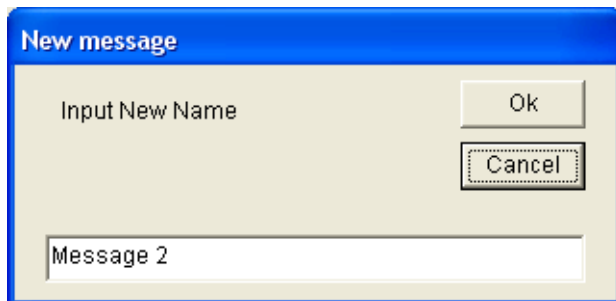


#### Σημείωση!

Η παρακάτω διαδικασία δεν περιγράφει τον τρόπο δημιουργίας ενός συγχωνεύσιμου μηνύματος. Βλ. *Δημιουργία συγχωνεύσιμου μηνύματος*, Σελίδα 38 για πληροφορίες σχετικά με τη δημιουργία συγχωνεύσιμων μηνυμάτων.

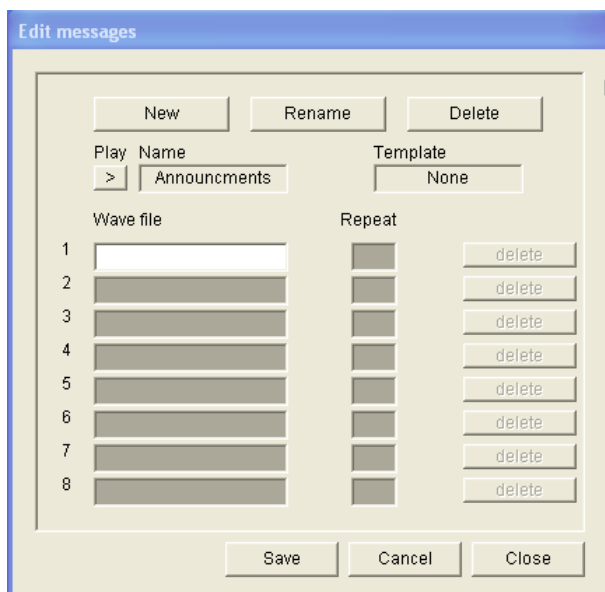
Εκτελέστε τα ακόλουθα βήματα:

1. Κάντε κλικ στο κουμπί "Δημιουργία" (New). Εμφανίζεται ένα παράθυρο ιδιοτήτων, παρόμοιο με την εικόνα που ακολουθεί.



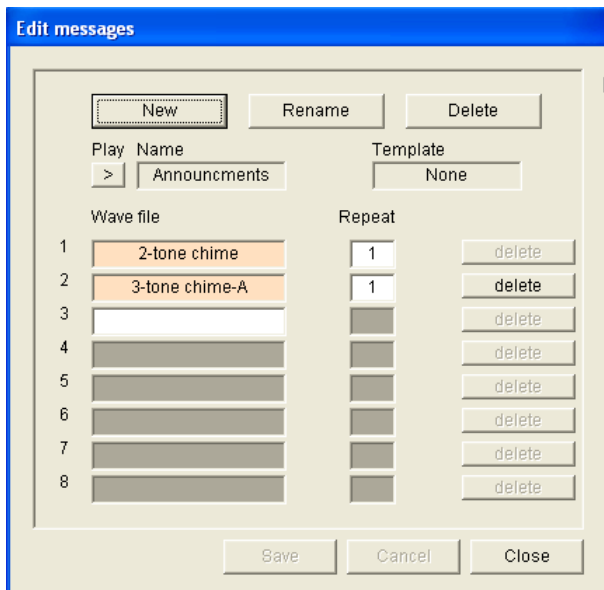
Σχήμα 4.17: Δημιουργία ενός μηνύματος (βήμα 1)

- Πληκτρολογήστε το όνομα στο πλαίσιο κειμένου (για παράδειγμα, "Ανακοινώσεις" (Announcements)) και, έπειτα, κάντε κλικ στο κουμπί OK.
  - Το όνομα του νέου μηνύματος εμφανίζεται στο πλαίσιο κειμένου "Όνομα" (Name) (βλ. παράδειγμα στην παρακάτω εικόνα).



Σχήμα 4.18: Δημιουργία ενός μηνύματος (βήμα 2)

1. Επιλέξτε "Κανένα" (None) από το κειμένου "Πρότυπο" (Template) για να δημιουργήσετε ένα μήνυμα που δεν βασίζεται σε κάποιο πρότυπο.
2. Κάντε κλικ στη σειρά 1 και επιλέξτε αρχείο κυματομορφής.
3. Κάντε κλικ στη σειρά 1 και επιλέξτε αριθμό επαναλήψεων (1-255) από το πλαίσιο κειμένου "Επαναλήψεις" (Repeat).
4. Αν είναι απαραίτητο, επαναλάβετε τα προηγούμενα βήματα 4 και 5 (ένα παράδειγμα παρουσιάζεται στην εικόνα που ακολουθεί).



**Σχήμα 4.19: Δημιουργία ενός μηνύματος (βήμα 6)**

1. Κάντε κλικ στο κουμπί "Αποθήκευση" (Save) για να αποθηκευτούν οι αλλαγές. Ή κάντε κλικ στο κουμπί "Άκυρο" (Cancel) για να ακυρωθούν οι αλλαγές.
2. Κάντε κλικ στο κουμπί "Κλείσιμο" (Close) για να κλείσετε το παράθυρο ιδιοτήτων.

## 4.6.2 Ακρόαση μηνυμάτων

1. Κάντε κλικ στο κουμπί > (αναπαραγωγή).

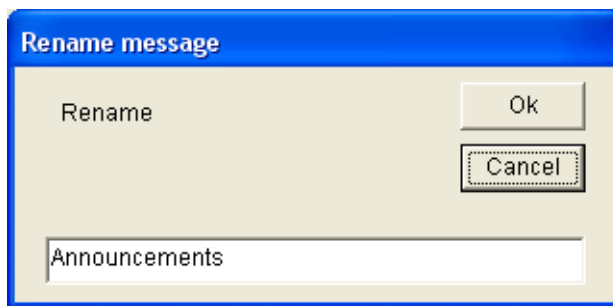
## 4.6.3 Μετονομασία μηνυμάτων



### Προσοχή!

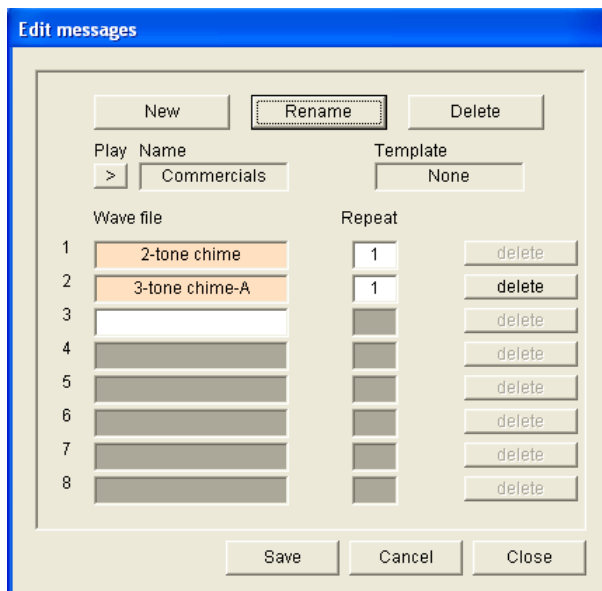
Μην αλλάζετε το όνομα ενός μηνύματος αφού ολοκληρώσετε τον προγραμματισμό των ενεργειών. Αντί αυτής της ενέργειας, διαγράψτε το μήνυμα.

1. Κάντε κλικ στο πλαίσιο κειμένου "Όνομα" (Name) και επιλέξτε το μήνυμα που θέλετε να μετονομάσετε.
2. Κάντε κλικ στο κουμπί "Μετονομασία" (Rename). Εμφανίζεται ένα παράθυρο ιδιοτήτων με την παρακάτω μορφή:



Σχήμα 4.20: Μετονομασία μηνύματος (βήμα 2)

- Πληκτρολογήστε στο πλαίσιο κειμένου το νέο όνομα του μηνύματος (π.χ. Διαφημίσεις (Commercials)) και, έπειτα, κάντε κλικ στο κουμπί OK.
  - Το παράθυρο ιδιοτήτων κλείνει και το νέο όνομα εμφανίζεται στο παράθυρο ιδιοτήτων "Επεξεργασία μηνυμάτων" (Edit messages):



Σχήμα 4.21: Μετονομασία μηνύματος (βήμα 3)

1. Κάντε κλικ στο κουμπί "Αποθήκευση" (Save) για να αποθηκευτούν οι αλλαγές. Ή κάντε κλικ στο κουμπί "Άκυρο" (Cancel) για να ακυρωθούν οι αλλαγές.
2. Κάντε κλικ στο κουμπί "Κλείσιμο" (Close) για να κλείσετε το παράθυρο ιδιοτήτων.

#### 4.6.4 Διαγραφή μηνύματος

1. Από το πλαίσιο κειμένου "Όνομα" (Name), επιλέξτε το μήνυμα που θέλετε να διαγράψετε.
2. Κάντε κλικ στο κουμπί "Διαγραφή" (Delete) και επιβεβαιώστε απαντώντας θετικά.

#### 4.6.5 Πληροφορίες για συγχωνεύσιμα μηνύματα

Τα συγχωνεύσιμα μηνύματα είναι ένας ειδικός τύπος μηνυμάτων (βλ. *Δημιουργία συγχωνεύσιμου μηνύματος*, Σελίδα 38 για ένα σχετικό παράδειγμα). Όταν αρχίζουν δύο ή περισσότερες κλήσεις οι οποίες βασίζονται στο ίδιο πρότυπο συγχωνεύσιμου μηνύματος κι έχουν την ίδια προτεραιότητα, οι κλήσεις συγχωνεύονται. Σε μια τέτοια περίπτωση, η νεότερη κλήση δεν θα διακόψει την προηγούμενη. Χρησιμοποιώντας το λογισμικό διαμόρφωσης, μπορείτε να δημιουργήσετε 4 διαφορετικά πρότυπα συγχωνεύσιμου μηνύματος.

#### 4.6.6 Δημιουργία συγχωνεύσιμου μηνύματος



##### Σημείωση!

Η παρακάτω διαδικασία είναι γενική. Για να δείτε ένα παράδειγμα, ανατρέξτε στην παράγραφο **Παράδειγμα συγχωνεύσιμου προτύπου** παρακάτω.

Εκτελέστε τα ακόλουθα βήματα για να δημιουργήσετε ένα συγχωνεύσιμο μήνυμα:

1. Κάντε κλικ στο κουμπί "Δημιουργία" (New). Εμφανίζεται ένα παράθυρο ιδιοτήτων "Νέο μήνυμα" (New message).
2. Πληκτρολογήστε το όνομα στο πλαίσιο κειμένου και, έπειτα, κάντε κλικ στο κουμπί OK.
  - Το όνομα του νέου μηνύματος εμφανίζεται στο πλαίσιο κειμένου "Όνομα" (Name).
3. Κάντε κλικ στο πλαίσιο κειμένου "Πρότυπο" (Template) και επιλέξτε πρότυπο συγχωνεύσιμου μηνύματος.
4. Κάντε κλικ στο στοιχείο "Παραλλαγή" (Variant) (πράσινο χρώμα) στο πλαίσιο κειμένου "Αρχείο κυματομορφής" (Wave file) και επιλέξτε αρχείο κυματομορφής.
5. Κάντε κλικ στο κουμπί "Αποθήκευση" (Save) για να αποθηκευτούν οι αλλαγές. Ή κάντε κλικ στο κουμπί "Άκυρο" (Cancel) για να ακυρωθούν οι αλλαγές.
6. Κάντε κλικ στο κουμπί "Κλείσιμο" (Close) για να κλείσετε το παράθυρο ιδιοτήτων.

##### Παράδειγμα συγχωνεύσιμου μηνύματος

Σε αυτό το παράδειγμα, δημιουργείται ένα συγχωνεύσιμο μήνυμα το οποίο χρησιμοποιείται για την εκκένωση του ορόφου 1 της πτέρυγας επισκεπτών σε ένα ξενοδοχείο. Το μήνυμα βασίζεται στο πρότυπο που δημιουργήθηκε με τον τρόπο που παρουσιάζεται παραπάνω (βλ. *Δημιουργία μηνύματος*, Σελίδα 33).

Τα στοιχεία του προτύπου είναι:

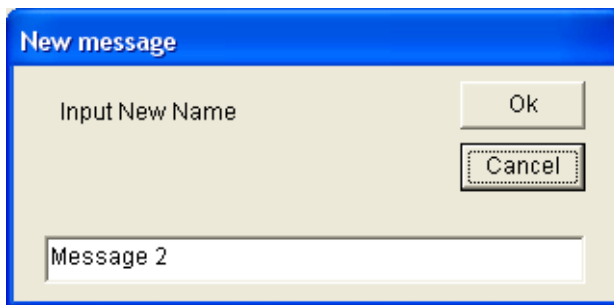
- Ένας ήχος προειδοποίησης για να τραβήξει την προσοχή. Στο συγκεκριμένο παράδειγμα, το όνομα του αρχείου κυματομορφής που περιέχει τον ήχο προειδοποίησης είναι "ήχος προειδοποίησης" (alert chime).
- Ομιλία: "Λόγω έκτακτης ανάγκης, πρέπει να γίνει εκκένωση". Στο συγκεκριμένο παράδειγμα, το όνομα του αρχείου κυματομορφής που περιέχει την ομιλία είναι "evacemgfull".
- Ομιλία: "Όροφος". Στο συγκεκριμένο παράδειγμα, το όνομα του αρχείου κυματομορφής που περιέχει την ομιλία είναι "όροφος" (floor).
- Ομιλία που περιλαμβάνει τον αριθμό του ορόφου. Επειδή διαφέρει για κάθε όροφο, αυτό το στοιχείο αποτελεί μια παραλλαγή. Σε αυτό το στοιχείο αντιστοιχίζεται ένα αρχείο κυματομορφής που περιέχει τη λέξη "ένα" (one). Στο συγκεκριμένο παράδειγμα, το όνομα του αρχείου κυματομορφής που περιέχει την ομιλία είναι "ένα" (one).

- Ομιλία: "Άμεσα". Στο συγκεκριμένο παράδειγμα, το όνομα του αρχείου κυματομορφής που περιέχει την ομιλία είναι "άμεσα" (immediately).

Όταν ο ελεγκτής του συστήματος φωνητικού συναγερμού κάνει αναπαραγωγή αυτού του μηνύματος, το εκφωνούμενο μέρος του μηνύματος είναι: "Λόγω έκτακτης ανάγκης, πρέπει να γίνει άμεσα εκκένωση του ορόφου ένα".

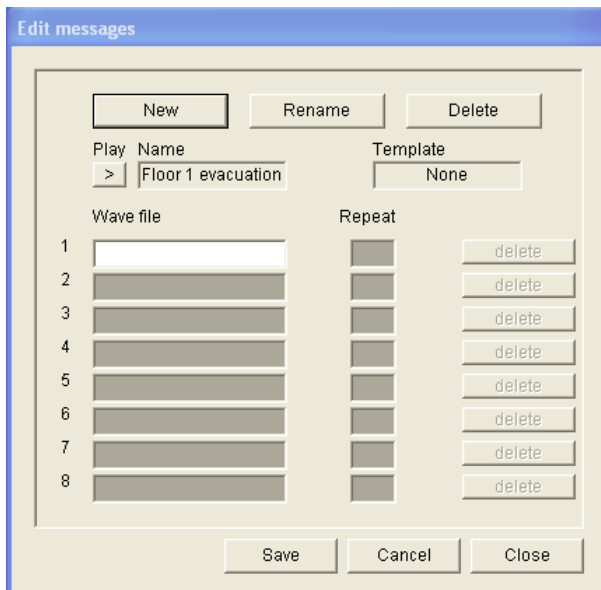
Εκτελέστε τα ακόλουθα βήματα:

1. Κάντε κλικ στο κουμπί "Επεξεργασία μηνυμάτων" (Edit messages), με το οποίο ανοίγει το παράθυρο ιδιοτήτων επεξεργασίας μηνυμάτων.
2. Κάντε κλικ στο κουμπί "Δημιουργία" (New). Εμφανίζεται ένα παράθυρο ιδιοτήτων, παρόμοιο με την εικόνα που ακολουθεί.



Σχήμα 4.22: Παράδειγμα (βήμα 2)

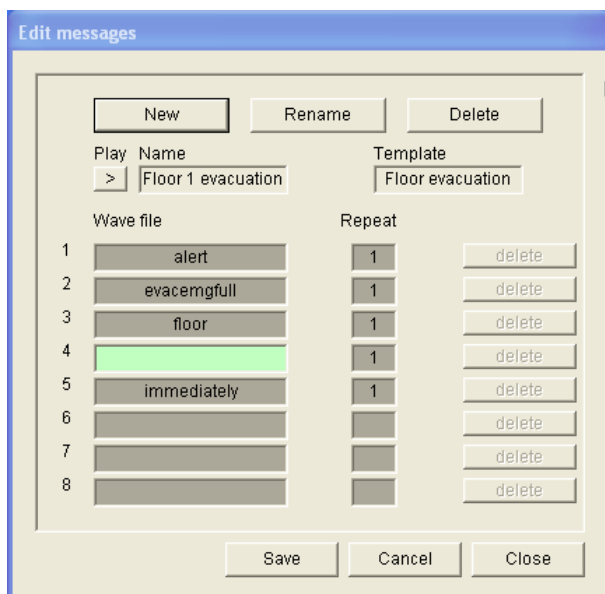
- Πληκτρολογήστε το όνομα του νέου μηνύματος (για παράδειγμα: "Εκκένωση ορόφου 1" (Floor 1 evacuation)) στο πλαίσιο κειμένου "Όνομα" (Name) και, έπειτα, κάντε κλικ στο κουμπί OK.
  - Το όνομα του νέου μηνύματος εμφανίζεται στο παράθυρο ιδιοτήτων "Επεξεργασία μηνυμάτων" (Edit messages):



Σχήμα 4.23: Παράδειγμα (βήμα 3)

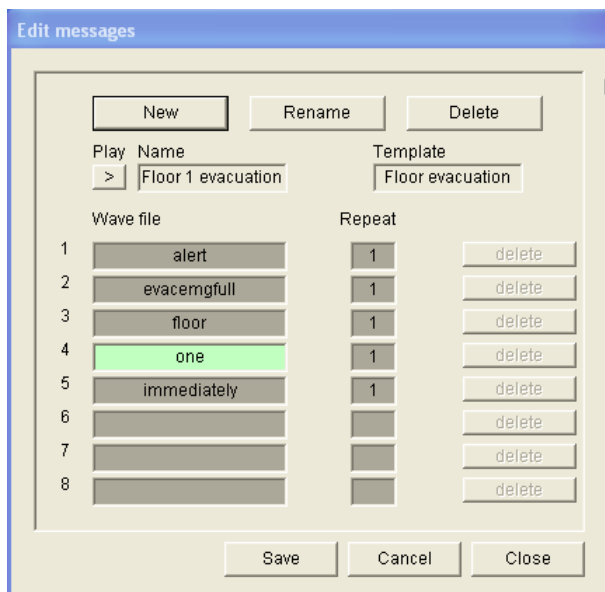
- Κάντε κλικ στο πλαίσιο κειμένου "Πρότυπο" (Template) και επιλέξτε "Εκκένωση ορόφου" (Floor evacuation) για να δημιουργήσετε ένα μήνυμα που βασίζεται στο πρότυπο "Εκκένωση ορόφου" (Floor evacuation).

- Όλα τα στοιχεία του προτύπου αντιγράφονται στο μήνυμα:



Σχήμα 4.24: Παράδειγμα (βήμα 4)

- Κάντε κλικ στη σειρά 4 (Παραλλαγή: πράσινο χρώμα) και επιλέξτε "ένα" (one) από τη λίστα "Αρχείο κυματομορφής" (Wave file):



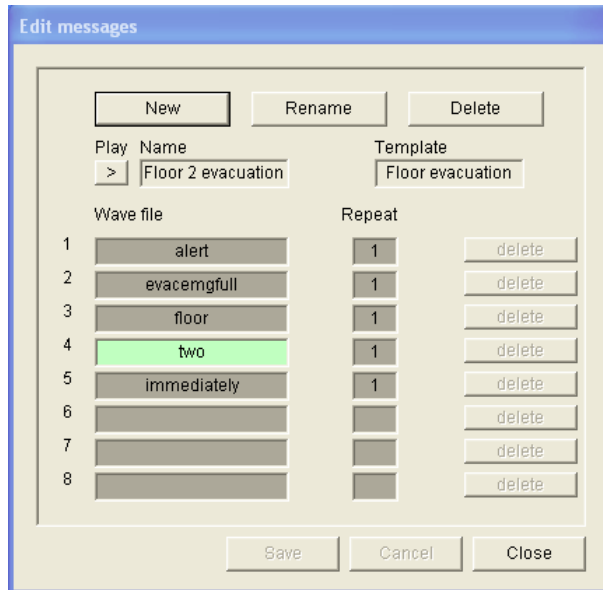
Σχήμα 4.25: Παράδειγμα (βήμα 5)

1. Κάντε κλικ στο κουμπί "Αποθήκευση" (Save) για να αποθηκευτούν οι αλλαγές. Ή κάντε κλικ στο κουμπί "Άκυρο" (Cancel) για να ακυρωθούν οι αλλαγές.
2. Κάντε κλικ στο κουμπί "Κλείσιμο" (Close) για να κλείσετε το παράθυρο ιδιοτήτων.

Το πρότυπο "Εκκένωση ορόφου" (Floor evacuation) μπορεί επίσης να χρησιμοποιηθεί για τη δημιουργία ενός μηνύματος εκκένωσης για τον όροφο 2. Στην παραλλαγή πρέπει να αντιστοιχιστεί ένα αρχείο κυματομορφής που περιέχει τη λέξη "δύο" (two) και όχι τη λέξη "ένα"



(one) (βλ. παράδειγμα στην παρακάτω εικόνα). Όταν ο ελεγκτής του συστήματος φωνητικού συναγερμού αναπαράγει αυτό το μήνυμα, το εκφωνούμενο μέρος του μηνύματος είναι: "Λόγω έκτακτης ανάγκης ο όροφος δύο πρέπει να εκκενωθεί αμέσως":



**Σχήμα 4.26: Παράδειγμα, Εκκένωση ορόφου 2**

Όταν ο ελεγκτής του συστήματος φωνητικού συναγερμού λάβει εντολή για αναπαραγωγή των μηνυμάτων "Εκκένωση ορόφου 1" (Floor 1 evacuation) και "Εκκένωση ορόφου 2" (Floor 2 evacuation) ταυτόχρονα και οι δύο εντολές έχουν την ίδια προτεραιότητα, τα μηνύματα συγχωνεύονται. Το εκφωνούμενο μέρος του συγχωνευμένου μηνύματος είναι: "Λόγω έκτακτης ανάγκης, πρέπει να γίνει άμεσα εκκένωση του ορόφου ένα, δύο".

## 4.7 Προγραμματισμός ενεργειών (Action programming)

Χρησιμοποιήστε το παράθυρο ιδιοτήτων "Προγραμματισμός ενεργειών" (Action programming) για να προγραμματίσετε τις ενέργειες των κουμπιών, τις εισόδους επαφών κ.λπ. Τα περιεχόμενα του παραθύρου ιδιοτήτων "Προγραμματισμός ενεργειών" (Action programming) εξαρτώνται από τον τύπο της μονάδας για την οποία προγραμματίζονται οι ενέργειες.

**Σχήμα 4.27: Παράθυρο ιδιοτήτων "Προγραμματισμός ενεργειών" (Action programming) (κύριο)**

Χρησιμοποιήστε την καρτέλα για να επιλέξετε τα στοιχεία για τα οποία θέλετε να προγραμματίσετε τις αντίστοιχες ενέργειες:

- Βασικός ελεγκτής (Main Controller) (ελεγκτής του συστήματος φωνητικού συναγερμού). Βλ. *Βασικός ελεγκτής*, Σελίδα 43.
- Δρομολογητής (Router) (δρομολογητής του συστήματος φωνητικού συναγερμού). Βλ. *Δρομολογητής (Router)*, Σελίδα 48.
- Σταθμός κλήσεων (Call station) (ένας σταθμός κλήσεων του συστήματος). Βλ. *Σταθμός κλήσεων (Call Station)*, Σελίδα 49.
- Επαφές γραμμής σειριακών δεδομένων (RS232) [Soft triggers (RS232)]

### Κουμπιά

Τα κουμπιά στο κάτω μέρος του παραθύρου ιδιοτήτων προγραμματισμού ενεργειών χρησιμοποιούνται για τις εξής λειτουργίες:

- Αποθήκευση (Save) - Αποθήκευση των αλλαγών στον προγραμματισμό ενεργειών.
- Άκυρο (Cancel) - Ακύρωση των αλλαγών στον προγραμματισμό ενεργειών.
- Κλείσιμο (Close) - Κλείσιμο του παραθύρου ιδιοτήτων του προγραμματισμού ενεργειών.

### 4.7.1

#### Βασικός ελεγκτής

Χρησιμοποιήστε τις τέσσερις ενότητες για να επιλέξετε τα στοιχεία, για τα οποία θέλετε να προγραμματίσετε τις αντίστοιχες ενέργειες:

- "Πρόσοψη" (Front panel). Ανατρέξτε στην παράγραφο **Πρόσοψη** (Front panel) που ακολουθεί.
- Παράθυρο ιδιοτήτων "Είσοδοι επαφών έκτακτης ανάγκης" / Fault Det.) (EMG Trg. / Fault Det.). Ανατρέξτε στην παράγραφο **Είσοδοι επαφών έκτακτης ανάγκης / Εντοπισμός σφαλμάτων** (EMG Trg / Fault Det.) που ακολουθεί.
- Παράθυρο ιδιοτήτων "Είσοδοι επαφών εσωτερικών κλήσεων / Εντοπισμός σφαλμάτων" (Business Trg. / Fault Det.) (Business Trg. / Fault Det.). Ανατρέξτε στην παράγραφο **Είσοδοι επαφών εσωτερικών κλήσεων / Εντοπισμός σφαλμάτων** (Business Trg / Fault Det) που ακολουθεί.
- Είσοδος μικροφώνου / γραμμής (Mic / Line input). Ανατρέξτε στην παράγραφο **Είσοδος μικροφώνου / γραμμής** (Mic / Line input) που ακολουθεί.

#### Σημείωση!

Σε μια κατάσταση έκτακτης ανάγκης:

Θα ακούγεται περιοδικά ένας ήχος μπιπ από τον Ελεγκτή και από τις μονάδες τηλεχειρισμού, μέχρις ότου γίνει αναγνώριση της κατάστασης έκτακτης ανάγκης από έναν χρήστη.

Θα ανάβουν ενδείξεις κατάστασης έκτακτης ανάγκης στον Ελεγκτή, στις μονάδες τηλεχειρισμού και στους σταθμούς κλήσεων.

Θα ενεργοποιηθεί η επαφή έκτακτης ανάγκης στον Ελεγκτή και στις μονάδες τηλεχειρισμού.

Οι εσωτερικές κλήσεις και η μουσική υπόκρουση δεν είναι διαθέσιμες.

Εάν δεν είναι ενεργοποιημένη η επιλογή "Κλήση σε όλες τις μονάδες για έκτακτη ανάγκη" (EMG all call) στη διαμόρφωση του συστήματος, η επιλογή ζωνών μπορεί να τροποποιηθεί χρησιμοποιώντας τα κουμπιά επιλογής ζώνης στον Ελεγκτή, στους δρομολογητές και στις μονάδες τηλεχειρισμού.

Μπορεί να ξεκινήσει μια κλήση συναγερμού, προειδοποίησης ή ομιλίας στον ελεγκτή ή στη μονάδα τηλεχειρισμού.



#### Παράθυρο ιδιοτήτων "Πρόσοψη" (Front panel)

Σε αυτή την ενότητα μπορείτε να προγραμματίσετε τα μηνύματα και την προτεραιότητα των επαφών έκτακτης ανάγκης του ελεγκτή του συστήματος φωνητικού συναγερμού:

Εκτελέστε τα ακόλουθα βήματα:

1. Επιλέξτε την καρτέλα "Βασικός ελεγκτής" (Main Controller).
2. Από το πλαίσιο κειμένου "Μήνυμα προειδοποίησης" (Alert message), επιλέξτε το μήνυμα που θέλετε να ενεργοποιείται με το κουμπί "Μήνυμα προειδοποίησης" (Alert message) στην πρόσοψη του ελεγκτή του συστήματος φωνητικού συναγερμού.
3. Από το πλαίσιο κειμένου "Μήνυμα συναγερμού" (Alarm message), επιλέξτε το μήνυμα που θέλετε να ενεργοποιείται με το κουμπί "Μήνυμα συναγερμού" (Alarm message) στην πρόσοψη του ελεγκτή του συστήματος φωνητικού συναγερμού.
4. Από το πλαίσιο κειμένου "Μήνυμα έκτακτης ανάγκης" (EMG message), επιλέξτε το μήνυμα που θέλετε να ενεργοποιείται με το κουμπί έκτακτης ανάγκης στην πρόσοψη του ελεγκτή του συστήματος φωνητικού συναγερμού.

5. Επιλέξτε την προτεραιότητα του κύριου μικροφώνου έκτακτης ανάγκης (Main EMG mic priority) για να ορίσετε το επίπεδο προτεραιότητας για το μικρόφωνο του ελεγκτή του συστήματος φωνητικού συναγερμού. Μπορείτε να ορίσετε μία από τις τιμές προτεραιότητας 17, 18 και 19.
6. Επιλέξτε την προτεραιότητα του μικροφώνου έκτακτης ανάγκης της μονάδας τηλεχειρισμού 1 (RC 1 EMG mic priority) για να ορίσετε το επίπεδο προτεραιότητας για το μικρόφωνο της μονάδας τηλεχειρισμού 1. Μπορείτε να ορίσετε μία από τις τιμές προτεραιότητας 17, 18 και 19.
7. Επιλέξτε την προτεραιότητα του μικροφώνου έκτακτης ανάγκης της μονάδας τηλεχειρισμού 2 (RC 2 EMG mic priority) για να ορίσετε το επίπεδο προτεραιότητας για τη μονάδα τηλεχειρισμού 2. Μπορείτε να ορίσετε μία από τις τιμές προτεραιότητας 17, 18 και 19.
8. Επιλέξτε το πλαίσιο "Μετά από την αποδέσμευση επαφής έκτακτης ανάγκης, το σύστημα παραμένει σε κατάσταση έκτακτης ανάγκης" (After EMG TRG release the system remains in EMG state) για να παραμένει το σύστημα σε κατάσταση έκτακτης ανάγκης μέχρι να γίνει επαναφορά. Αποεπιλέξτε το πλαίσιο αν θέλετε να διακόπεται η κατάσταση έκτακτης ανάγκης αμέσως μόλις αποδεσμευτεί η επαφή.
9. Κάντε κλικ στο κουμπί "Αποθήκευση" (Save) για να αποθηκευτούν οι αλλαγές. Ή κάντε κλικ στο κουμπί "Άκυρο" (Cancel) για να ακυρωθούν οι αλλαγές.
10. Κάντε κλικ στο κουμπί "Κλείσιμο" (Close) για να κλείσετε το παράθυρο ιδιοτήτων.

#### **Παράθυρο ιδιοτήτων "Είσοδοι επαφών έκτακτης ανάγκης" / Fault Det.)**

Σε αυτήν την ενότητα μπορείτε να προγραμματίσετε τις ενέργειες των επαφών έκτακτης ανάγκης του ελεγκτή του συστήματος φωνητικού συναγερμού.

#### **Ρυθμίσεις επαφών μηνυμάτων**

Κάθε επαφή προγραμματίζεται με ξεχωριστές ρυθμίσεις από τα πλαίσια κειμένου "Μήνυμα" (Message), "Επιλογή ζώνης" (Select Zone) και "Προτεραιότητα" (Priority).

Εκτελέστε τα ακόλουθα βήματα για κάθε είσοδο επαφής έκτακτης ανάγκης (EMG Trig.):

1. Επιλέξτε "Μήνυμα" (Message) για την είσοδο 1.
2. Από το πλαίσιο κειμένου "Μήνυμα" (Message), επιλέξτε το προηχογραφημένο μήνυμα που θέλετε να ακούγεται όταν ενεργοποιείται η είσοδος 1.
3. Από το πλαίσιο κειμένου "Επιλογή ζώνης" (Select Zone) για την είσοδο 1, επιλέξτε τις ζώνες στις οποίες θέλετε να γίνεται αναπαραγωγή του μηνύματος.
4. Από το πλαίσιο κειμένου "Προτεραιότητα" (Priority) για την είσοδο 1, επιλέξτε την προτεραιότητα του μηνύματος.
5. Αν χρειάζεται, επαναλάβετε τα βήματα 1 έως 4 για τις εισόδους 2 έως 6.
6. Κάντε κλικ στο κουμπί "Αποθήκευση" (Save) για να αποθηκευτούν οι αλλαγές. Ή κάντε κλικ στο κουμπί "Άκυρο" (Cancel) για να ακυρωθούν οι αλλαγές.
7. Κάντε κλικ στο κουμπί "Κλείσιμο" (Close) για να κλείσετε το παράθυρο ιδιοτήτων.

#### **Ρυθμίσεις εντοπισμού σφαλμάτων**

Εκτελέστε τα ακόλουθα βήματα:

1. Επιλέξτε "Σφάλμα" (Fault) για την είσοδο 1.
2. Κάντε κλικ στο πλαίσιο κειμένου "Τύπος σφάλματος" (Fault Type) και επιλέξτε τύπο σφάλματος:
  - Τέλος γραμμής (EOL). Επιλέξτε ζώνες στο πλαίσιο κειμένου "Ζώνη" (Zone).
  - Σφάλμα ενισχυτή. Επιλέξτε τύπο ενισχυτή στο πλαίσιο κειμένου "Ενισχυτής" (Amplifier).

- Σφάλμα φορτιστή. Επιλέξτε δίκτυο ή μπαταρία στο πλαίσιο κειμένου "Ενδειξη σφάλματος" (Fault indicate).
  - Άλλο. Η λυχνία LED της εισόδου έχει ανάψει. Η λυχνία LED του συστήματος τηλεχειρισμού έχει ανάψει.
3. Αν χρειάζεται, επαναλάβετε τα βήματα 1 και 2 για τις εισόδους 2 έως 6.
  4. Κάντε κλικ στο κουμπί "Αποθήκευση" (Save) για να αποθηκευτούν οι αλλαγές. Ή κάντε κλικ στο κουμπί "Άκυρο" (Cancel) για να ακυρωθούν οι αλλαγές.
  5. Κάντε κλικ στο κουμπί "Κλείσιμο" (Close) για να κλείσετε το παράθυρο ιδιοτήτων.



### Σημείωση!

Για τη ρύθμιση EOL: Στο πλαίσιο κειμένου "Τύπος σφάλματος" (Fault Type), επιλέξτε EOL. Στη συνέχεια επιλέξτε τη ζώνη για την οποία ισχύει η Εποπτεία EOL. Στο πλαίσιο κειμένου "Ενέργεια" (Action), επιλέξτε "Άνοιγμα" (Open) και στο πλαίσιο κειμένου "Τύπος" (Type) επιλέξτε "Στιγμιαίο" (Momentary).

### Γενικές ρυθμίσεις

- Επανάληψη μηνύματος (Message Repeat)
- Ενέργεια (Action)
- Ενέργεια σφάλματος (Fault Action)
- Τύπος (Type)
- Ανακοίνωση πριν από το μήνυμα έκτακτης ανάγκης (Pre EMG Message announcement)
- Καθυστέρηση μηνύματος έκτακτης ανάγκης (EMG message delay)

Εκτελέστε τα ακόλουθα βήματα:

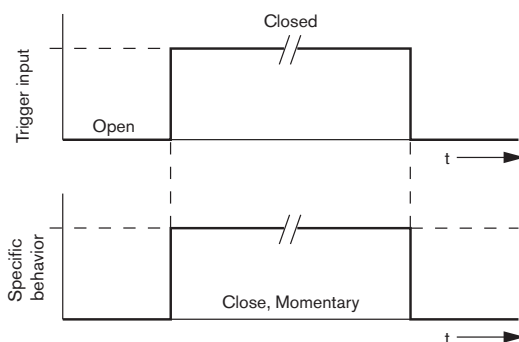
1. Κάντε κλικ στο πλαίσιο κειμένου "Επανάληψη μηνύματος" (Message Repeat) και επιλέξτε αριθμό επαναλήψεων για όλα τα μηνύματα.
  - Επιλέξτε "Συνεχής" (Continuous) ή ένα συγκεκριμένο αριθμό (1-254).
2. Επιλέξτε "Ενέργεια" (Action) για να ορίσετε τη συνθήκη υπό την οποία ενεργοποιείται μια επαφή:
  - "Άνοιγμα" (Open): η επαφή ενεργοποιείται όταν ανοίγει το κύκλωμα.
  - "Κλείσιμο" (Close) η επαφή ενεργοποιείται όταν κλείνει το κύκλωμα.
3. Επιλέξτε "Ενέργεια σφάλματος" (Fault Action) για να ορίσετε τις συνθήκες υπό τις οποίες ενεργοποιείται μια επαφή σφάλματος:
  - "Άνοιγμα" (Open): η επαφή ενεργοποιείται όταν ανοίγει το κύκλωμα.
  - "Κλείσιμο" (Close) η επαφή ενεργοποιείται όταν κλείνει το κύκλωμα.
4. Επιλέξτε "Τύπος" (Type) για να ορίσετε τη συνθήκη υπό την οποία διακόπεται ένα σήμα επαφής:
  - "Στιγμιαίο" (Momentary): η επαφή είναι ενεργή μέχρι να διακοπεί το σήμα.
  - "Εναλλαγή" (Toggle): η επαφή είναι ενεργή μέχρι να υπάρξει ένα δεύτερο σήμα.
5. Κάντε κλικ στο πλαίσιο κειμένου "Ανακοίνωση πριν από το μήνυμα έκτακτης ανάγκης" (Pre EMG Message announcement) για να επιλέξετε μήνυμα από τη λίστα.
  - Αυτό το μήνυμα ακούγεται πριν από το μήνυμα που έχει προγραμματιστεί για την είσοδο επαφής που λαμβάνεται.
6. Κάντε κλικ στο πλαίσιο κειμένου "Καθυστέρηση μηνύματος έκτακτης ανάγκης" (EMG message delay) για να επιλέξετε χρόνο καθυστέρησης από τη λίστα (30 δευτερόλεπτα, 1 λεπτό, 2 λεπτά... 10 λεπτά).

- Καθυστέρηση μηνύματος έκτακτης ανάγκης είναι ο χρόνος που μεσολαβεί από την ενεργοποίηση της επαφής μέχρις ότου η ανακοίνωση πριν από το μήνυμα έκτακτης ανάγκης να αντικατασταθεί από το συγκεκριμένο μήνυμα που έχει επιλεγεί για την επαφή.
7. Κάντε κλικ στο κουμπί "Αποθήκευση" (Save) για να αποθηκευτούν οι αλλαγές. Ή κάντε κλικ στο κουμπί "Άκυρο" (Cancel) για να ακυρωθούν οι αλλαγές.
  8. Κάντε κλικ στο κουμπί "Κλείσιμο" (Close) για να κλείσετε το παράθυρο ιδιοτήτων.

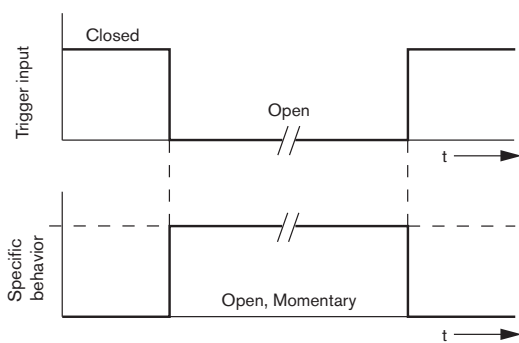


### Σημείωση!

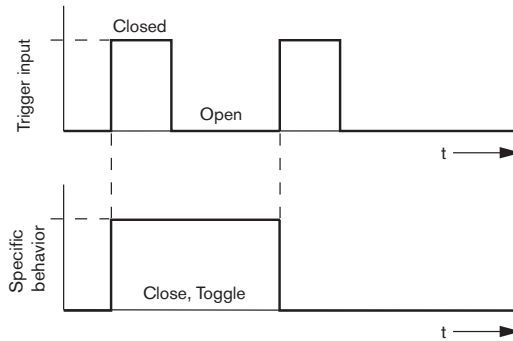
Η συνιστώμενη τιμή για τη ρύθμιση επανάληψης μη συνεχών μηνυμάτων είναι "Στιγμιαίο" (Momentary). Αν επιλεγθεί η τιμή "Εναλλαγή" (Toggle), το πρώτο μήνυμα επαναλαμβάνεται μέχρις ότου ληφθεί κάποια άλλη είσοδος ενώ ο διακόπτης εναλλαγής είναι ανοικτός.



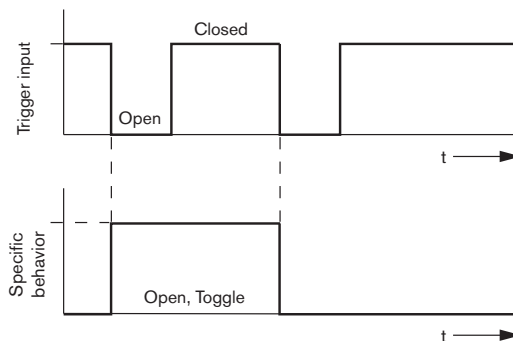
Σχήμα 4.28: Κλείσιμο, Στιγμιαίο



Σχήμα 4.29: Άνοιγμα, Στιγμιαίο



Σχήμα 4.30: Κλείσιμο, Εναλλαγή



Σχήμα 4.31: Άνοιγμα, Εναλλαγή

#### Παράθυρο ιδιοτήτων "Είσοδοι επαφών εσωτερικών κλήσεων / Εντοπισμός σφαλμάτων" (Business Trg. / Fault Det.)

Με εξαίρεση τις λειτουργίες "Επανάληψη μηνύματος" (Message Repeat) και Ανακοίνωση πριν από το μήνυμα έκτακτης ανάγκης" (Pre EMG Message announcement), ο προγραμματισμός στην καρτέλα "Είσοδοι επαφών εσωτερικών κλήσεων / Εντοπισμός σφαλμάτων" (Business Trg. / Fault Det.) είναι παρόμοιος με την καρτέλα "Είσοδοι επαφών έκτακτης ανάγκης / Εντοπισμός σφαλμάτων" (EMG Trg. / Fault Det.) Ανατρέξτε στην παράγραφο **Είσοδοι επαφών έκτακτης ανάγκης / Εντοπισμός σφαλμάτων (EMG Trg / Fault Det)**. στο προηγούμενο κεφάλαιο.

#### Είσοδος μικροφώνου / γραμμής (Mic / Line input).

Σε αυτήν την ενότητα μπορείτε να προγραμματίσετε την ενέργεια της εισόδου μικροφώνου/ γραμμής, με τη λειτουργία VOX του ελεγκτή του συστήματος φωνητικού συναγερμού.

Εκτελέστε τα ακόλουθα βήματα:

1. Από το πλαίσιο κειμένου "Προτεραιότητα" (Priority) (2-14), επιλέξτε την προτεραιότητα της εισόδου μικροφώνου/γραμμής με τη λειτουργία VOX του ελεγκτή του συστήματος φωνητικού συναγερμού.
2. Από το πλαίσιο κειμένου "Επιλογή ζώνης" (Select Zone), επιλέξτε τη ζώνη ή την ομάδα ζωνών στην οποία θέλετε να διανέμεται ο ήχος της εισόδου μικροφώνου/γραμμής με τη λειτουργία VOX του ελεγκτή του συστήματος φωνητικού συναγερμού.
3. Κάντε κλικ στο κουμπί "Αποθήκευση" (Save) για να αποθηκευτούν οι αλλαγές. Ή κάντε κλικ στο κουμπί "Άκυρο" (Cancel) για να ακυρωθούν οι αλλαγές.
4. Κάντε κλικ στο κουμπί "Κλείσιμο" (Close) για να κλείσετε το παράθυρο ιδιοτήτων.

## 4.7.2

## Δρομολογητής (Router)

Action programming

Main Controller Router Call Station Soft Triggers (RS232)

**Router Select**

Router 1
  Router 2
  Router 3
  Router 4
  Router 5
  Router 6
  Router 7
  Router 8
  Router 9
  Router 10
  Router 11
  Router 12
  Router 13
  Router 14
  Router 15
  Router 16
  Router 17
  Router 18
  Router 19

**EMG Trg. / Fault Det.**

	Message	Fault				
1	<input checked="" type="radio"/> Message	<input type="radio"/> Fault	Floor 1 evacuation	Select Zone	R01-Zone-01	Priority 9
2	<input checked="" type="radio"/> Message	<input type="radio"/> Fault	Message 2	Select Zone	R01-Zone-02	Priority 9
3	<input checked="" type="radio"/> Message	<input type="radio"/> Fault	Message 3	Select Zone	R01-Zone-03	Priority 9
4	<input checked="" type="radio"/> Message	<input type="radio"/> Fault	Message 4	Select Zone	R01-Zone-04	Priority 9
5	<input checked="" type="radio"/> Message	<input type="radio"/> Fault	Message 5	Select Zone	R01-Zone-05	Priority 9
6	<input checked="" type="radio"/> Message	<input type="radio"/> Fault	Message 6	Select Zone	R01-Zone-06	Priority 9

**Business Trg. / Fault Det.**

	Message	Fault				
1	<input checked="" type="radio"/> Message	<input type="radio"/> Fault	Floor 1 evacuation	Select Zone	R01-Zone-01	Priority 2
1	<input checked="" type="radio"/> Message	<input type="radio"/> Fault	Message 2	Select Zone	R01-Zone-02	Priority 2
1	<input checked="" type="radio"/> Message	<input type="radio"/> Fault	Message 3	Select Zone	R01-Zone-03	Priority 2
1	<input checked="" type="radio"/> Message	<input type="radio"/> Fault	Message 4	Select Zone	R01-Zone-04	Priority 2
1	<input checked="" type="radio"/> Message	<input type="radio"/> Fault	Message 5	Select Zone	R01-Zone-05	Priority 2
1	<input checked="" type="radio"/> Message	<input type="radio"/> Fault	Message 6	Select Zone	R01-Zone-06	Priority 2

-Message Repeat- Action Fault Action Type -Pre EMG message announcement- EMG message delay

Continuous  Open  Close  Open  Close  Momentary  Toggle None 30 s Save Cancel Close

Σχήμα 4.32: Καρτέλα "Δρομολογητής" (Router)

1. Επιλέξτε την καρτέλα "Δρομολογητής" (Router).
2. Επιλέξτε δρομολογητή από την ενότητα "Επιλογή δρομολογητή" (Router Select).
3. Ο προγραμματισμός των εισόδων επαφών έκτακτης ανάγκης ενός δρομολογητή συστήματος φωνητικού συναγερμού είναι παρόμοιος με τον προγραμματισμό των εισόδων επαφών έκτακτης ανάγκης του ελεγκτή του συστήματος φωνητικού συναγερμού. Βλ. *Βασικός ελεγκτής*, Σελίδα 43.
4. Κάντε κλικ στο κουμπί "Αποθήκευση" (Save) για να αποθηκευτούν οι αλλαγές. Ή κάντε κλικ στο κουμπί "Άκυρο" (Cancel) για να ακυρωθούν οι αλλαγές.
5. Κάντε κλικ στο κουμπί "Κλείσιμο" (Close) για να κλείσετε το παράθυρο ιδιοτήτων.

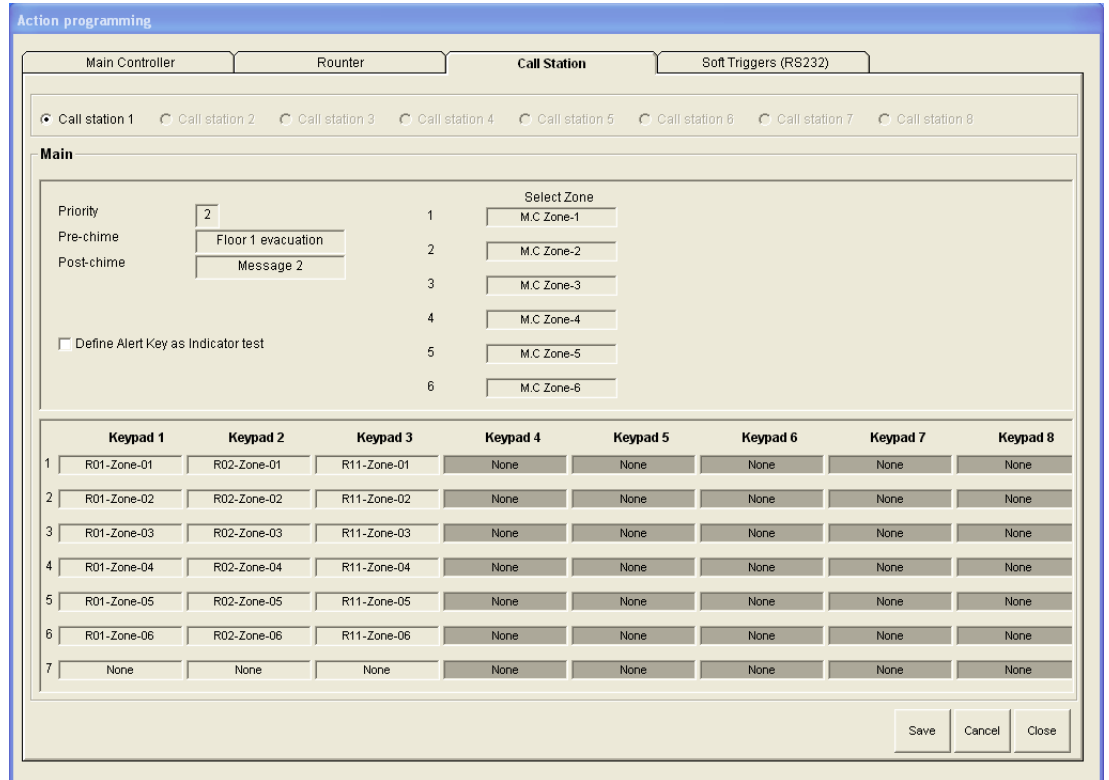


### 4.7.3 Σταθμός κλήσεων (Call Station)

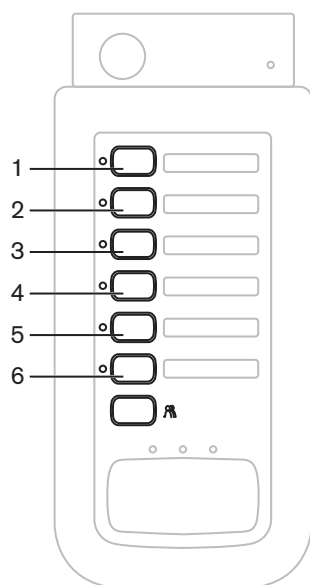
Επιλέξτε την καρτέλα "Σταθμός κλήσεων" (Call Station).

Χρησιμοποιήστε τις ενότητες της καρτέλας για να επιλέξετε τα στοιχεία για τα οποία θέλετε να προγραμματίσετε τις αντίστοιχες ενέργειες:

- Ενότητα "Κύριο" (Main) στην καρτέλα "Σταθμός κλήσεων" (Call Station)
- Πληκτρολόγια σταθμών κλήσεων (καρτέλα "Πληκτρολόγιο x" (Keypad x))



Σχήμα 4.33: Παράθυρο ιδιοτήτων για τους σταθμούς κλήσεων και τα πληκτρολόγια των σταθμών κλήσεων

**Σταθμός κλήσεων (καρτέλα "Κύριο" (Main))****Σχήμα 4.34: Κουμπιά σταθμού κλήσεων**

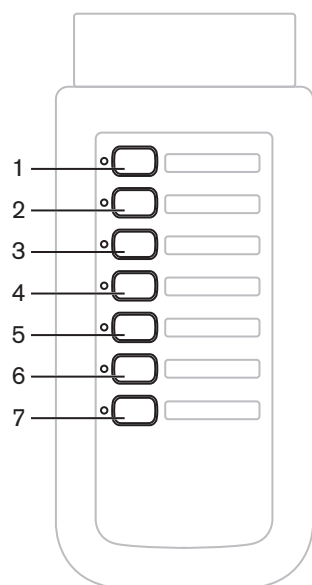
Εκτελέστε τα ακόλουθα βήματα:

1. Από το πλαίσιο κειμένου "Προτεραιότητα" (Priority), επιλέξτε την προτεραιότητα που θέλετε να έχουν τα μηνύματα από ένα σταθμό κλήσεων.
2. Από το πλαίσιο κειμένου "Ήχος αρχής" (Pre-chime), επιλέξτε το μήνυμα ή τον ήχο που θέλετε να αναπαράγεται στην αρχή της κλήσης.
3. Από το πλαίσιο κειμένου "Ήχος τέλους" (Post-chime), επιλέξτε το μήνυμα ή τον ήχο που θέλετε να αναπαράγεται στο τέλος της κλήσης.

**Σημείωση!**

Με το άλλο κουμπί επιλογής ζώνης που απομένει στο σταθμό κλήσεων, επιλέγονται όλες οι ζώνες του συστήματος.

4. Κάντε κλικ στο κουμπί "Αποθήκευση" (Save) για να αποθηκευτούν οι αλλαγές. Ή κάντε κλικ στο κουμπί "Άκυρο" (Cancel) για να ακυρωθούν οι αλλαγές.
5. Κάντε κλικ στο κουμπί "Κλείσιμο" (Close) για να κλείσετε το παράθυρο ιδιοτήτων.

**Πληκτρολόγιο σταθμού κλήσεων (καρτέλα "Πληκτρολόγιο x" (Keypad x))****Σχήμα 4.35: Κουμπιά πληκτρολογίου**

Εκτελέστε τα ακόλουθα βήματα:

1. Κάντε κλικ στο πλαίσιο κειμένου "Πληκτρολόγιο x" (Keypad x) (1-7) για να αντιστοιχίσετε ζώνες στα κουμπιά επιλογής ζώνης του πληκτρολογίου του σταθμού κλήσεων, και επιλέξτε ζώνη ή ομάδα ζωνών.
2. Κάντε κλικ στο κουμπί "Αποθήκευση" (Save) για να αποθηκευτούν οι αλλαγές. Ή κάντε κλικ στο κουμπί "Άκυρο" (Cancel) για να ακυρωθούν οι αλλαγές.
3. Κάντε κλικ στο κουμπί "Κλείσιμο" (Close) για να κλείσετε το παράθυρο ιδιοτήτων.

## 4.8 Αποθήκευση αρχείου διαμόρφωσης (Save configuration file)

Κάντε κλικ στο κουμπί "Αποθήκευση αρχείου διαμόρφωσης" (Save configuration file) για να αποθηκεύσετε στον υπολογιστή σας ένα αρχείο με τις ρυθμίσεις διαμόρφωσης. Από προεπιλογή, το αρχείο διαμόρφωσης αποθηκεύεται ως αρχείο \*Config.dat (όπου \* είναι η ημερομηνία αποθήκευσης). Το αρχείο αυτό μπορεί να χρησιμοποιηθεί είτε ως αρχείο σε εξέλιξη ή ως εφεδρικό αντίγραφο όταν θα έχει ολοκληρωθεί η διαμόρφωση.

### Σημείωση!

Η προεπιλεγμένη διαμόρφωση του συστήματος φωνητικού συναγερμού:

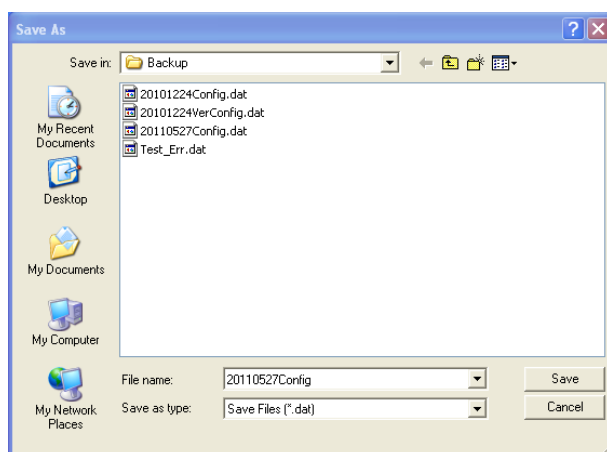
Ένα κανάλι στο σύστημα.

Ένας ελεγκτής, χωρίς δρομολογητές.

Ένας σταθμός κλήσεων, χωρίς πληκτρολόγια.

Η ρύθμιση εποπτείας είναι ενεργοποιημένη, σύμφωνα με το πρότυπο EN54-16.

Στην προεπιλεγμένη διαμόρφωση, η εποπτεία εφεδρικού ενισχυτή είναι ενεργοποιημένη. Αν δεν έχει συνδεθεί εφεδρικός ενισχυτής, το σύστημα δεν θα διαθέτει μουσική υπόκρουση (BGM).



Σχήμα 4.36: Παράθυρο "Αποθήκευση ως" (Save as)

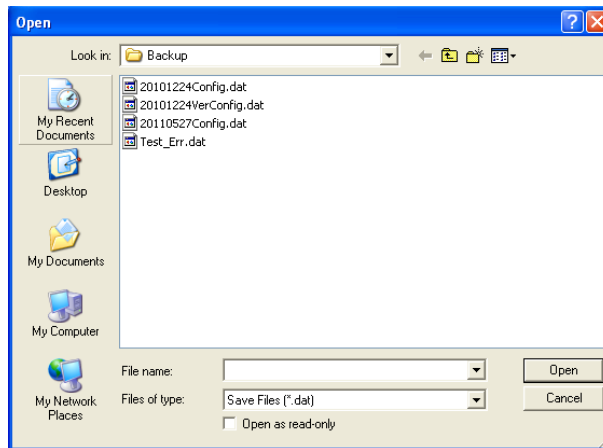
Εκτελέστε τα ακόλουθα βήματα:

1. Κάντε κλικ στο κουμπί "Αποθήκευση αρχείου διαμόρφωσης" (Save configuration file) από το κύριο μενού διαμόρφωσης.
2. Πληκτρολογήστε το όνομα του αρχείου διαμόρφωσης στο πλαίσιο κειμένου "Όνομα αρχείου" (File name) και κάντε κλικ στο κουμπί "Αποθήκευση" (Save). Εναλλακτικά:
  - Κάντε κλικ μόνο στο κουμπί "Αποθήκευση" (Save) για να διατηρήσετε το προεπιλεγμένο όνομα.
  - Κάντε κλικ στο κουμπί "Άκυρο" (Cancel) για να μην αποθηκευτεί το αρχείο διαμόρφωσης.

## 4.9 Άνοιγμα αρχείου διαμόρφωσης (Open configuration file)

Με το κουμπί "Άνοιγμα αρχείου διαμόρφωσης" (Open configuration file) μπορείτε να ανοίξετε ένα αποθηκευμένο αρχείο διαμόρφωσης και να το επαναφέρετε στο λογισμικό διαμόρφωσης του Σύστημα φωνητικού συναγερμού Plena. Το αρχείο μπορεί να χρησιμοποιηθεί για τη λήψη ή επαναφορά των προεπιλεγμένων ρυθμίσεων στο σύστημα ή για τη δημιουργία παράλληλων συστημάτων.

Μπορείτε να φορτώσετε ένα αρχείο διαμόρφωσης σε έναν υπολογιστή. Το λογισμικό διαμόρφωσης περιλαμβάνει ένα προεπιλεγμένο αρχείο που μπορεί να χρησιμοποιηθεί για την επαναφορά των προεπιλεγμένων ρυθμίσεων σε ένα σύστημα ή ως βάση για ένα νέο αρχείο διαμόρφωσης. Τα προεπιλεγμένα αποθηκευμένα αρχεία εμφανίζονται σε μια λίστα, με την ημερομηνία να αποτελεί μέρος του ονόματος κάθε αρχείου.



Σχήμα 4.37: Παράθυρο "Άνοιγμα" (Open)

Εκτελέστε τα ακόλουθα βήματα:

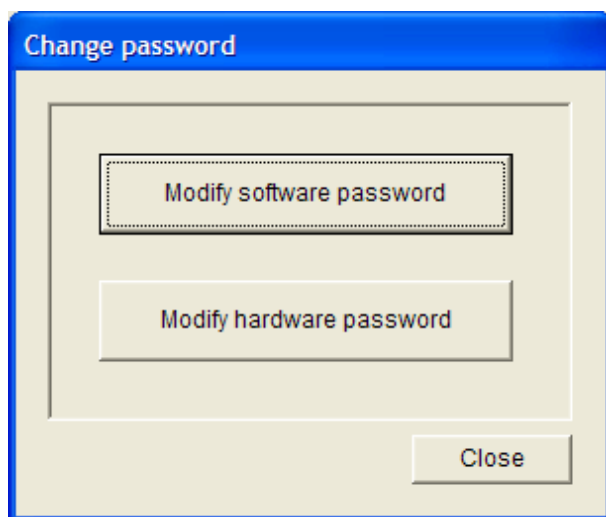
1. Κάντε κλικ στο κουμπί "Άνοιγμα αρχείου διαμόρφωσης" (Open configuration file) από το κύριο μενού διαμόρφωσης.
2. Επιλέξτε το όνομα του αρχείου διαμόρφωσης από το παράθυρο.
3. Κάντε κλικ στο κουμπί "Άνοιγμα" (Open).

## 4.10 Τροποποίηση κωδικού πρόσβασης

Μπορείτε να αλλάξετε τους κωδικούς πρόσβασης για το λογισμικό και τον υλικό εξοπλισμό.

Για τους κωδικούς πρόσβασης ισχύουν τα παρακάτω κριτήρια:

- Περιέχουν τουλάχιστον τέσσερις αριθμούς ή γράμματα.
- Για τα γράμματα ισχύει η διάκριση κεφαλαίων-πεζών.
- Επιτρέπονται ειδικοί χαρακτήρες: π.χ. @!%.
- Ο προεπιλεγμένος κωδικός πρόσβασης είναι: 12345678.



Σχήμα 4.38: Παράθυρο τροποποίησης κωδικών πρόσβασης

Εκτελέστε τα ακόλουθα βήματα (λογισμικό και υλικός εξοπλισμός):

1. Κάντε κλικ στο κουμπί "Τροποποίηση κωδικού πρόσβασης" (Modify password) από το κύριο μενού διαμόρφωσης.
2. Επιλέξτε "Τροποποίηση κωδικού πρόσβασης λογισμικού" (Modify software password) για να αλλάξετε τον κωδικό για το λογισμικό.
3. Επιλέξτε "Τροποποίηση κωδικού πρόσβασης υλικού εξοπλισμού" (Modify hardware password) για να αλλάξετε τον κωδικό για τον υλικό εξοπλισμό.
  - Μπορείτε να αλλάξετε τον κωδικό πρόσβασης υλικού εξοπλισμού, μόνο εφόσον υπάρχει σύνδεση USB με τον ελεγκτή του συστήματος φωνητικού συναγερμού. Αν δεν υπάρχει σύνδεση USB ανάμεσα στον υπολογιστή και τον ελεγκτή του συστήματος φωνητικού συναγερμού, εμφανίζεται στην οθόνη το μήνυμα: "Θύρα USB μη συνδεδεμένη" (Usb port not connected).
4. Πληκτρολογήστε τον τρέχοντα κωδικό πρόσβασης στο πλαίσιο κειμένου και κάντε κλικ στο κουμπί OK.
5. Πληκτρολογήστε τον νέο κωδικό πρόσβασης στο πλαίσιο κειμένου "Νέος κωδικός" (New password).
6. Επιβεβαιώστε τον νέο κωδικό πρόσβασης πληκτρολογώντας τον ξανά στο πλαίσιο κειμένου "Επιβεβαίωση κωδικού" (Confirm password).
7. Κάντε κλικ στο κουμπί OK. Ή κάντε κλικ στο κουμπί "Άκυρο" (Cancel) για να ακυρωθούν οι αλλαγές.

## 4.11 Αποστολή διαμόρφωσης

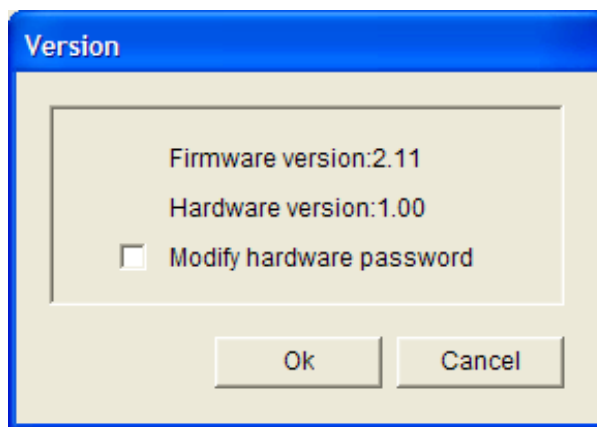
Για να ισχύσει μια διαμόρφωση, πρέπει να γίνει αποστολή του σχετικού αρχείου διαμόρφωσης στο σύστημα.

- Η επιλογή αποστολής διαμόρφωσης ολοκληρώνεται γρήγορα και διαρκεί μόνο μερικά δευτερόλεπτα. Στο σύστημα φορτώνονται μόνο οι ρυθμίσεις διαμόρφωσης.

Αν έχουν αλλάξει μόνο οι ρυθμίσεις μετά από την τελευταία φόρτωση, συνιστάται να επιλέξετε "Αποστολή διαμόρφωσης" (Upload configuration). Αν χρειάζεστε ένα υπάρχον αρχείο διαμόρφωσης και το αρχικό δεν είναι διαθέσιμο, μπορείτε να κάνετε λήψη του αρχείου διαμόρφωσης από το σύστημα φωνητικού συναγερμού.

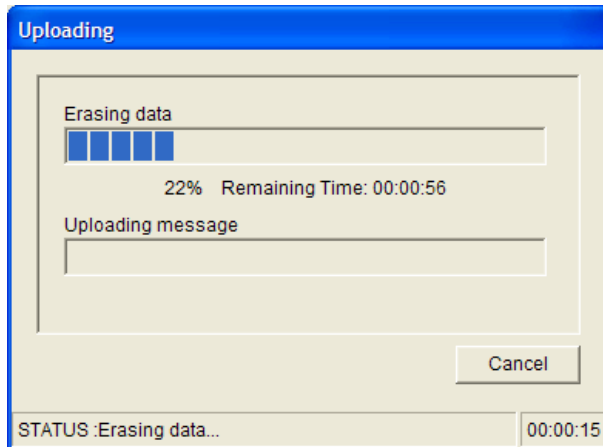
Εκτελέστε τα ακόλουθα βήματα:

1. Κάντε κλικ στο κουμπί "Αποστολή διαμόρφωσης" (Upload configuration) από το κύριο μενού διαμόρφωσης:
  - Αν δεν υπάρχει σύνδεση USB ανάμεσα στον υπολογιστή και τον ελεγκτή του συστήματος φωνητικού συναγερμού, εμφανίζεται στην οθόνη το μήνυμα: "Θύρα USB μη συνδεδεμένη" (Usb port not connected).
2. Ανοίγει το παράθυρο κωδικού για τον υλικό εξοπλισμό. Πληκτρολογήστε τον κωδικό πρόσβασης για τον υλικό εξοπλισμό.
3. Εμφανίζεται το παράθυρο πληροφοριών έκδοσης (Version) (ένα παράδειγμα παρουσιάζεται στην εικόνα που ακολουθεί).
  - Επιλέξτε το πλαίσιο "Τροποποίηση κωδικού πρόσβασης υλικού εξοπλισμού" (Modify hardware password) αν θέλετε να αλλάξετε τον κωδικό.
4. Κάντε κλικ στο κουμπί OK. Ή κάντε κλικ στο κουμπί "Άκυρο" (Cancel) για να ακυρωθούν οι αλλαγές.

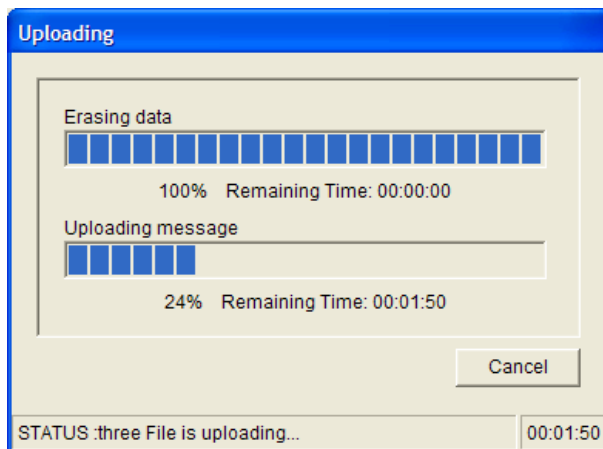


Σχήμα 4.39: Παράθυρο διαλόγου "Έκδοση" (Version) (παράδειγμα)

- Εμφανίζεται το παράθυρο διαλόγου "Αποστολή" (Uploading), το οποίο υποδεικνύει την αποστολή του αρχείου διαμόρφωσης:



Σχήμα 4.40: Παράθυρο προόδου αποστολής (μέρος 1)



Σχήμα 4.41: Παράθυρο προόδου αποστολής (μέρος 2)

1. Περιμένετε μέχρις ότου ολοκληρωθεί η αποστολή. Το παράθυρο προόδου της αποστολής του αρχείου διαμόρφωσης (Uploading) κλείνει αυτόματα.

## 4.12

### Αποστολή μηνυμάτων και διαμόρφωσης

Για να ισχύσει μια διαμόρφωση, πρέπει να γίνει αποστολή του σχετικού αρχείου διαμόρφωσης στο σύστημα φωνητικού συναγερμού.

- Η επιλογή "Αποστολή μηνυμάτων και διαμόρφωσης" (Upload messages and configuration) περιλαμβάνει όλα τα μηνύματα στο αρχείο διαμόρφωσης. Αυτά τα μηνύματα είναι σε μορφή \*.wav και έχουν μεγάλο μέγεθος. Ενδέχεται να χρειαστούν αρκετά λεπτά για την αποστολή.

Εκτελέστε τα ακόλουθα βήματα:

1. Κάντε κλικ στο κουμπί "Αποστολή μηνυμάτων και διαμόρφωσης" (Upload messages and configuration) από το κύριο μενού διαμόρφωσης:
  - Η διαδικασία αποστολής είναι παρόμοια με τη διαδικασία αποστολής διαμόρφωσης. Βλ. *Αποστολή διαμόρφωσης, Σελίδα 55.*

## 4.13

### Λήψη μηνυμάτων και διαμόρφωσης

Εκτελέστε τα ακόλουθα βήματα:



1. Κάντε κλικ στο κουμπί "Λήψη μηνυμάτων και διαμόρφωσης" (Download messages and configuration) από το κύριο μενού διαμόρφωσης:
  - Αν δεν έχει δημιουργηθεί σύνδεση USB μεταξύ του υπολογιστή και του συστήματος φωνητικού συναγερμού, στην οθόνη θα εμφανιστεί ένα αναδυόμενο μήνυμα: "Θύρα USB μη συνδεδεμένη" (Usb port not connected).
2. Εμφανίζεται το παράθυρο κωδικού για τον υλικό εξοπλισμό. Πληκτρολογήστε τον κωδικό πρόσβασης για τον υλικό εξοπλισμό.
3. Κάντε κλικ στο κουμπί OK. Ή κάντε κλικ στο κουμπί "Άκυρο" (Cancel) για να ακυρωθούν οι αλλαγές.
4. Εμφανίζεται το παράθυρο προόδου της λήψης του αρχείου διαμόρφωσης (Downloading).
5. Περιμένετε μέχρις ότου ολοκληρωθεί η λήψη. Το παράθυρο κλείνει αυτόματα.

## 5 Αντιμετώπιση προβλημάτων

Αυτή η ενότητα αντιμετώπισης προβλημάτων δημιουργήθηκε ως βοήθημα για τα προβλήματα που ενδέχεται να αντιμετωπίσετε κατά την εγκατάσταση ή τη φόρτωση του λογισμικού διαμόρφωσης του Σύστημα φωνητικού συναγερμού Plena.

### **Αδυναμία εγκατάστασης του λογισμικού διαμόρφωσης του Σύστημα φωνητικού συναγερμού Plena.**

- Τα παρακάτω ισχύουν μόνο στην περίπτωση που χρησιμοποιείτε CD-ROM:
  - Βεβαιωθείτε ότι το CD είναι αναγνώσιμο, διαβάζοντας τα αρχεία που περιέχει η μονάδα δίσκου.
  - Αν γίνει αυτόματη αναπαραγωγή του CD, μπορεί να χρειαστεί να κάνετε δεξί κλικ στη μονάδα και να πατήσετε "Εξερεύνηση" (Explore) για να περιηγηθείτε στα περιεχόμενα της μονάδας.
  - Αν η ανάγνωση του CD γίνεται κανονικά και χωρίς σφάλματα, βεβαιωθείτε ότι ο υπολογιστής σας καλύπτει τις ελάχιστες απαιτήσεις του λογισμικού διαμόρφωσης. Αν ο υπολογιστής σας δεν διαθέτει αρκετό χώρο στον σκληρό δίσκο ή δεν καλύπτει τις απαιτήσεις, το λογισμικό διαμόρφωσης δεν θα εγκατασταθεί.
- Βεβαιωθείτε ότι το λογισμικό διαμόρφωσης είναι συμβατό με την έκδοση του λειτουργικού συστήματος που υπάρχει στον υπολογιστή σας.

### **Σφάλμα κατά την εγκατάσταση**

- Βεβαιωθείτε ότι ο υπολογιστής σας καλύπτει τις ελάχιστες απαιτήσεις του λογισμικού διαμόρφωσης.
  - Για παράδειγμα, αν ο χώρος στον σκληρό δίσκο του υπολογιστή σας εξαντληθεί κατά τη διάρκεια της εγκατάστασης, θα προκληθεί σφάλμα.
- Βεβαιωθείτε ότι το λογισμικό διαμόρφωσης είναι συμβατό με την έκδοση του λειτουργικού συστήματος που υπάρχει στον υπολογιστή σας.
- Βεβαιωθείτε ότι το λογισμικό διαμόρφωσης είναι συμβατό με την έκδοση του υλικού εξοπλισμού και την έκδοση του λογισμικού του συστήματος φωνητικού συναγερμού.
- Εάν το CD έχει χρησιμοποιηθεί ξανά, βεβαιωθείτε η επιφάνειά του είναι καθαρή, χωρίς έντονες γρατζουνιές.

### **Το λογισμικό διαμόρφωσης δεν φορτώνεται ή εμφανίζεται σφάλμα κατά την προσπάθεια φόρτωσης**

- Ελέγξτε εάν υπάρχουν διαθέσιμες τυχόν ενημερωμένες εκδόσεις για το λογισμικό διαμόρφωσης.
  - Σε ορισμένες περιπτώσεις, για να εκτελεστεί το λογισμικό διαμόρφωσης με επιτυχία στον υπολογιστή σας ενδέχεται να απαιτείται να εγκατασταθεί κάποια ενημερωμένη έκδοση.
- Βεβαιωθείτε ότι όλα τα άλλα προγράμματα είναι κλειστά όταν εκτελείτε το λογισμικό διαμόρφωσης.
  - Αν το λογισμικό διαμόρφωσης εκτελείται με επιτυχία όταν κλείσετε όλα τα άλλα προγράμματα, είναι πιθανό να υπάρχει διένεξη του λογισμικού διαμόρφωσης με κάποιο άλλο πρόγραμμα.
- Βεβαιωθείτε ότι έχει γίνει τουλάχιστον μία επανεκκίνηση του υπολογιστή μετά από την εγκατάσταση του λογισμικού διαμόρφωσης.



**Bosch Security Systems B.V.**

Torenallee 49

5617 BA Eindhoven

The Netherlands

**[www.boschsecurity.com](http://www.boschsecurity.com)**

© Bosch Security Systems B.V., 2013