



Plena VAS configuration

Configuration Software



BOSCH

Sisällysluettelo

1	Tietoja tästä käyttöoppaasta	5
1.1	Käyttöoppaan tarkoitus	5
1.2	Digitaalinen asiakirja	5
1.3	Kohdeyleisö	5
1.4	Muut asiakirjat	5
1.5	Varoitukset ja huomautukset	5
1.6	Tekijänoikeus ja vastuuvapautuslauseke	5
1.7	Versiohistoria	6
2	Järjestelmän yleistiedot	7
2.1	Toimitus	7
2.2	Tuotenäkymä	7
3	Aloittaminen	9
3.1	Tietokonetta koskevat vaatimukset	9
3.2	Asentaminen	9
3.3	Liittäminen	12
3.4	Käynnistäminen	12
4	Määrittäminen	14
4.1	System (Järjestelmä)	15
4.1.1	Number of routers (Reitittimien määrä)	15
4.1.2	Number of call stations (Soittoasemien määrä)	15
4.1.3	Number of call station keypads (Soittoasemien näppäimistöjen määrä)	15
4.1.4	EMG call station enable (EMG-soittoaseman käyttö)	15
4.1.5	Number of RC panels (Etäohjauskeskusten määrä)	15
4.1.6	Number of RCP extensions (Etäohjauskeskusten laajennusten määrä)	16
4.1.7	3-wire local volume control (3-johtiminen paikallinen äänenvoimakkuuden säädin)	16
4.1.8	Digital message control only controls business messages (Digitaalisten ääniviestien säädin ohjaa vain liikekuulutuksia)	16
4.1.9	EMG all call (EMG, kaikki kuulutukset)	16
4.1.10	Alternating broadcasting (Vaihtuva kuulutus)	16
4.1.11	Message is stopped when trigger is released (Viesti keskeytetään, kun hälytys annetaan)	16
4.1.12	Enable Soft Triggers (RS232) (Ota sarjakaapelipohjaiset käynnistykset käyttöön (RS232))	17
4.1.13	Painikkeet	17
4.2	Zones (Vyöhykkeet)	18
4.2.1	Vyöhykkeiden uudelleennimeäminen	18
4.2.2	Vyöhykeryhmä	19
4.3	Supervision (Valvonta)	20
4.3.1	Input supervision (Tulojen valvonta)	20
4.3.2	Line supervision (Kaiutinlinjojen valvonta)	21
4.3.3	Short circuit check (Oikosulkutarkistus)	21
4.3.4	Network (Verkko)	21
4.3.5	Call / EMG (Kuulutus/hälytysviesti)	21
4.3.6	Spare (Varavahvistin)	21
4.3.7	Ground short (Maavuoto)	22
4.3.8	Mains (Verkkovirta)	22
4.3.9	Battery (Akku)	22
4.3.10	Message (Viesti)	22

4.3.11	EMG mic (Hälytysmikrofoni)	22
4.3.12	RC panel audio (Laajennusyksiköiden ääniyhteys)	22
4.3.13	Painikkeet	22
4.4	Select wave files (Valitse wav-tiedostot)	23
4.4.1	Tietoja wav-tiedostoista	23
4.4.2	Wav-tiedostojen lisääminen	24
4.4.3	Wav-tiedostojen kuunteleminen	24
4.4.4	Wav-tiedostojen poistaminen	24
4.5	Edit templates (Muokkaa pohjia)	25
4.5.1	Viestipohjan luominen	25
4.6	Edit messages (Muokkaa viestejä)	30
4.6.1	Viestin luominen	30
4.6.2	Viestien kuunteleminen	32
4.6.3	Viestin nimen vaihtaminen	32
4.6.4	Viestin poistaminen	33
4.6.5	Tietoja yhdistettävistä viesteistä	33
4.6.6	Yhdistettävän viestin luominen	33
4.7	Action programming (Toimintojen ohjelmointi)	37
4.7.1	Main Controller (Ohjain)	38
4.7.2	Router (Reititin)	42
4.7.3	Call Station (Soittoasema)	43
4.8	Save configuration file (Tallenna määritystiedosto)	45
4.9	Open configuration file (Avaa määritystiedosto)	46
4.10	Modify password (Muokkaa salasanaa)	47
4.11	Upload configuration (Lähetä määrittymiset)	48
4.12	Upload messages and configuration (Lähetä viesti ja määrittymiset)	49
4.13	Lataa viestit ja konfigurointi	49
5	Vianmääritys	50

1 Tietoja tästä käyttöoppaasta

Lue tämä käyttöopas huolellisesti ennen kuin asennat Plena-äänievakuointijärjestelmä - määrittäsohjelmiston ja aloitat sen käytön. Säilytä käyttöopas myöhempää tarvetta varten.

1.1 Käyttöoppaan tarkoitus

Käyttöoppaassa on Plena-äänievakuointijärjestelmä -määrittäsohjelmiston määrittämiseen ja käyttöön liittyviä tietoja.

1.2 Digitaalinen asiakirja

Ohjelmiston käyttöopas on saatavana digitaalisena asiakirjana Adobe PDF -muodossa. Katso tuotteiden asiakirjapäivityksiin liittyvät tiedot osoitteesta www.boschsecurity.com.

1.3 Kohdeyleisö

Käyttöopas on tarkoitettu äänievakuointijärjestelmien asentajille. Määrittäsohjelmiston käyttäjän on tunnettava Microsoft Windows -käyttöjärjestelmä ja äänievakuointijärjestelmät.

1.4 Muut asiakirjat

Saatavilla on seuraava lisäasiakirja:

- Plena-äänievakuointijärjestelmä -järjestelmän käyttöopas

1.5 Varoitukset ja huomautukset

Tässä käyttöoppaassa käytetään neljää eri varoitustyyppiä. Mikäli varoituksia ja huomautuksia ei noudateta, vaarana on, että mainittu riski toteutuu. Varoitukset vähiten vakavasta vakavimpaan:



Huomautus!

Sisältää lisätietoja. Huomautuksen noudattamatta jättäminen ei yleensä aiheuta laitteen vahingoittumista tai henkilövahinkoja.



Varoitus!

Laitteisto tai omaisuus voi vaurioitua tai henkilöille saattaa aiheutua pieniä vammoja, jos huomautusta ei huomioida.



Varoitus!

Laitteisto tai omaisuus voi vaurioitua vakavasti tai henkilöille saattaa aiheutua vakavia vammoja, jos vakavaa varoitusta ei huomioida.



Vaara!

Vaarailmoituksen huomiotta jättäminen voi aiheuttaa vakavia vammoja tai kuolemanvaaran.

1.6 Tekijänoikeus ja vastuuvapautuslauseke

Kaikki oikeudet pidätetään. Mitään tämän ohjeen osaa ei saa kopioida tai lähettää missään muodossa millään välineellä elektronisesti, mekaanisesti, valokuvaamalla, nauhoittamalla tai millään muulla tavalla ilman julkaisijan etukäteen antamaa kirjallista lupaa. Jos haluat lisätietoja oppaan tai otteiden uudelleenjulkaisusta, ota yhteys Bosch Security Systems B.V.. Oppaan sisältö ja kuvat voivat muuttua ilman ennakoilmoitusta.

1.7

Versiohistoria

Julkaisupäivä	Oppaan versio	Versiomuutoksen syy
2013.07.11	V1.0	- 1. painos

2 Järjestelmän yleistiedot

Määrittäsohjelmito on edustaohjelma, jossa on graafinen käyttöliittymä (katso kohta *Tuotenäkymä, Sivu 7*). Edustaohjelma näyttää eri määrittäsohteet erillisissä ikkunoissa, mikä helpottaa Plena-äänievakuointijärjestelmä -äänievakuointijärjestelmän vaiheittaista määrittästä.

Plena-äänievakuointijärjestelmä -järjestelmän verkko-ohjain toimii useista keskusohjausyksiköistä muodostuvan Plena-äänievakuointijärjestelmä -järjestelmän ytimenä. Ohjaimella tallennetaan, hallitaan ja välitetään keskitetysti hätäkuulutukset, liikekuulutukset ja taustamusiikki. Plena-äänievakuointijärjestelmä -äänievakuointijärjestelmä voidaan määrittää palvelemaan ja hallitsemaan kaiutinvyöhykkeitä samanaikaisesti käyttämällä kaikkia saatavilla olevia Plena-tuotevalikoiman yksiköitä, muun muassa vähintään yhtä reititintä, soittoasemaa ja soittoaseman laajennusnäppäimistöä.

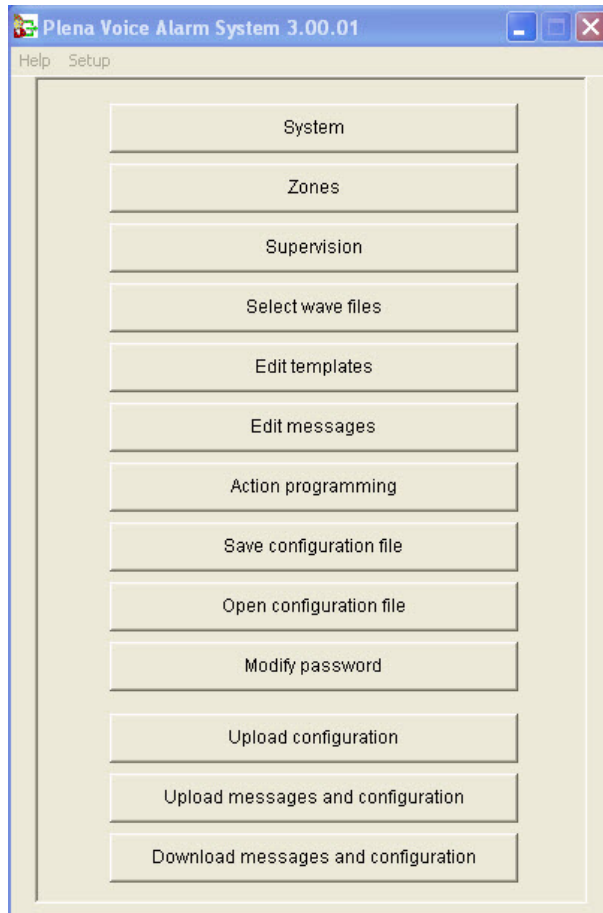
Plena-äänievakuointijärjestelmä -järjestelmä voidaan määrittää tietokoneella, jossa määrittäsohjelmito on käytössä.

2.1 Toimitus

Määrittäsohjelmiton voi ladata Plena-äänievakuointijärjestelmä -ohjainohjelmiton latausvälilehdestä osoitteessa www.boschsecurity.com.

2.2 Tuotenäkymä

Määrittäksen päävalikko määrittäsohjelmiton asennuksen jälkeen:



Kuva 2.1: Määrityksen päävalikko

3 Aloittaminen

Tässä luvussa kuvataan määrittäsohjelmiston asentaminen, tietokoneen liittäminen Plena-äänievakuointijärjestelmä -järjestelmän ohjaimeen (LBB 1990/00) ja ohjelmiston käynnistäminen sekä annetaan tietoja käyttöliittymästä (määrittäksen päävalikko).

3.1 Tietokonetta koskevat vaatimukset

Määrittäsohjelmiston voi asentaa tietokoneeseen, jossa on jokin seuraavista käyttöliittymistä: Microsoft Windows 2000, Windows XP SP3, Windows Vista, Windows 7 tai Windows 8. Varmista, että tietokone toimii oikein ja ettei siinä ole viruksia ennen ohjelmiston asentamista. Sulautettujen käyttöjärjestelmien käyttäminen ei ole suositeltavaa.



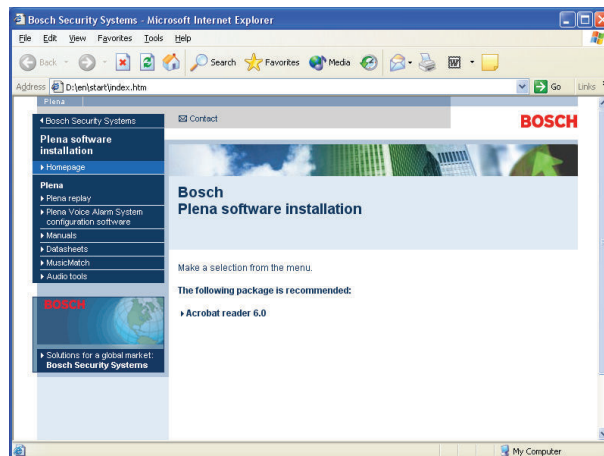
Huomautus!

Ennen kuin alat asentaa ohjelmistoa, varmista, että sinulla on Windowsissa täydet järjestelmänvalvojan oikeudet.

3.2 Asentaminen

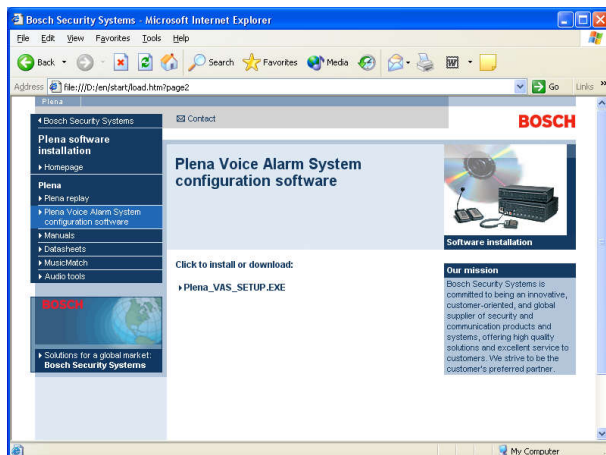
Toimi seuraavasti:

- Lataa ohjelmisto sivuston www.boschsecurity.com Plena-äänievakuointijärjestelmä - ohjainvälilehdestä.
- Asenna ohjelmisto tietokoneeseen ja noudata näytön ohjeita.
- Seuraavan kuvan kaltainen aloitusnäyttö avautuu.



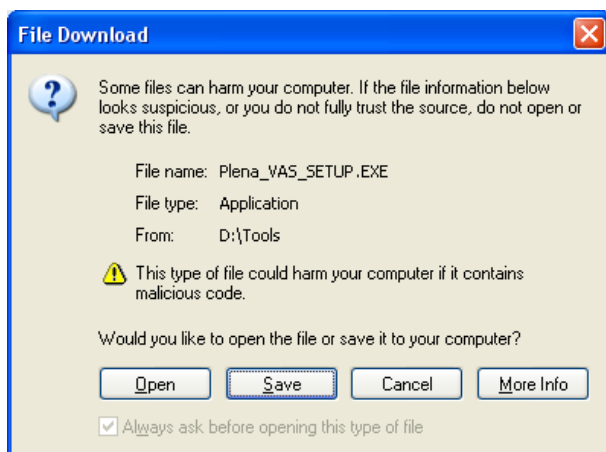
Kuva 3.1: Aloitusnäyttö

- Valitse vasemmanpuoleisesta sinisestä sarakkeesta Plena-äänievakuointijärjestelmä - määrittäsohjelmisto. Seuraavan kuvan kaltainen asetusnäyttö avautuu.



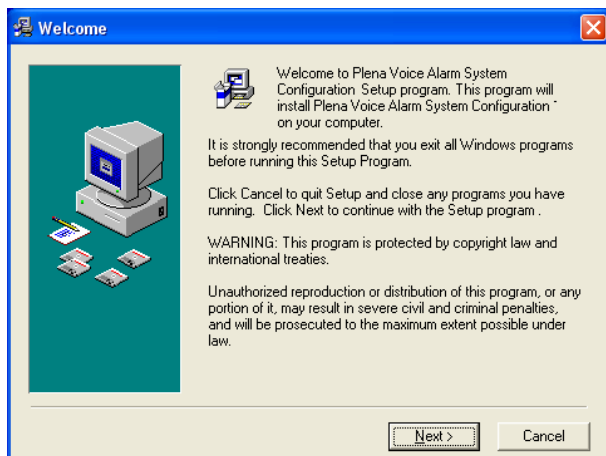
Kuva 3.2: Asennustiedosto

- Napsauta Plena-äänievakuointijärjestelmä_SETUP_216.EXE -linkkiä. Seuraavan kuvan kaltainen tiedoston latausikkuna avautuu.



Kuva 3.3: Tiedoston lataus

- Avaa määrittäsohjelmiston asennustiedosto valitsemalla Avaa. Seuraavan kuvan kaltainen tervetuloikkuna avautuu.



Kuva 3.4: Asennustiedosto

1. Valitse Next (Seuraava) ja seuraa näyttöön tulevia ohjeita.
2. Suorita ohjelmiston asennusprosessi loppuun käynnistämällä tietokone uudelleen.

3.3 Liittäminen

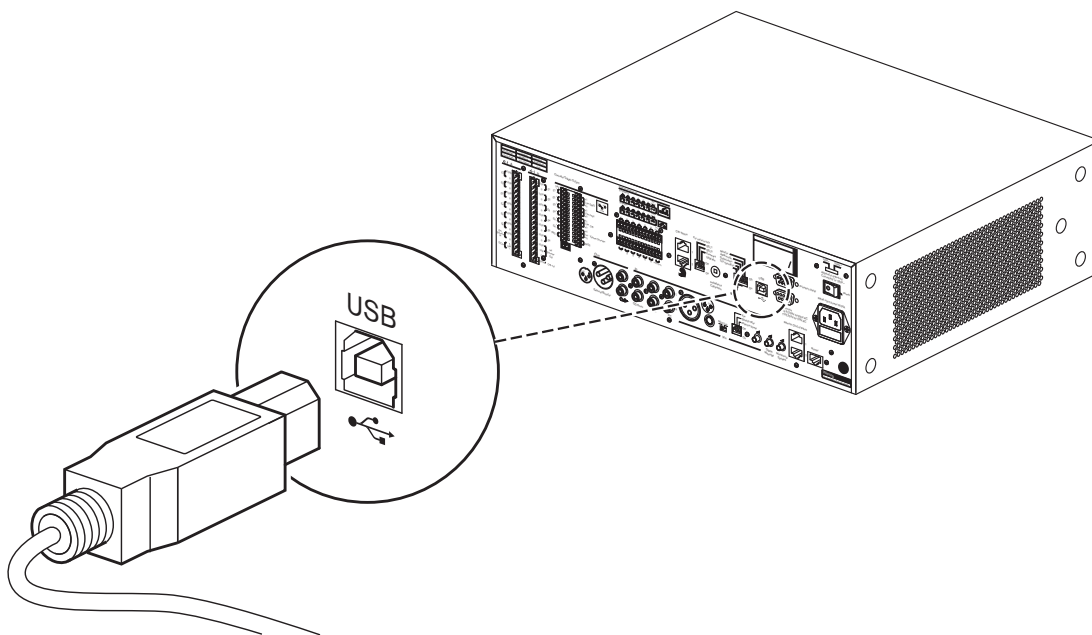
Plena-äänievakuointijärjestelmä -järjestelmän ohjain (LBB 1990/00) voidaan liittää tietokoneeseen mukana toimitetulla USB-kaapelilla (katso seuraava kuva).

Äänievakuointijärjestelmän ohjaimesta ei tarvitse katkaista virtaa.



Huomautus!

Määritysohjelmistoa voi käyttää myös ilman USB-yhteyttä ohjaimeen. Näin voidaan tehdä esimerkiksi silloin, kun halutaan luoda määrittystiedostot uutta äänievakuointijärjestelmää varten.

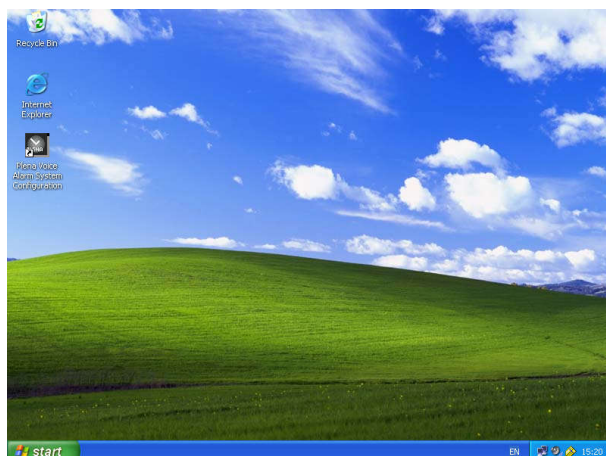


Kuva 3.5: USB-yhteys ohjaimeen

3.4 Käynnistäminen

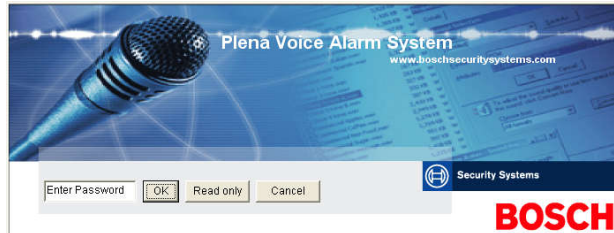
Toimi seuraavasti:

- Siirry Windowsin työpöydälle.



Kuva 3.6: Työpöytä

- Valitse kaksoisnapsauttamalla Plena-äänievakuointijärjestelmä -kuvake:
 - Read only (Vain luku) -painikkeella voit käyttää määrittäsohjelmiston valittuja toimintoja ilman salasanaa.
 - Cancel (Peruuta) -painike sulkee määrittäsohjelman.



Kuva 3.7: Salasana

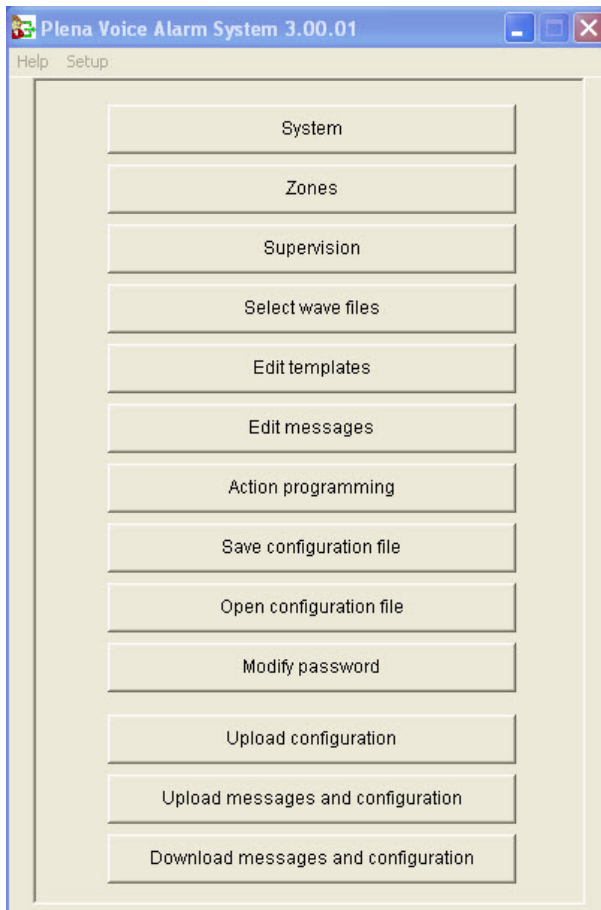
- Syötä salasana Enter password (Syötä salasana) -tekstikenttään ja valitse OK.



Huomautus!

Oletussalasana on 12345678. Salasanan voi vaihtaa määrittäsohjelmistossa (katso kohta *Modify password (Muokkaa salasanaa)*, Sivu 47).

- Määrittäsohjelman päävalikko avautuu. Lue seuraavaksi:



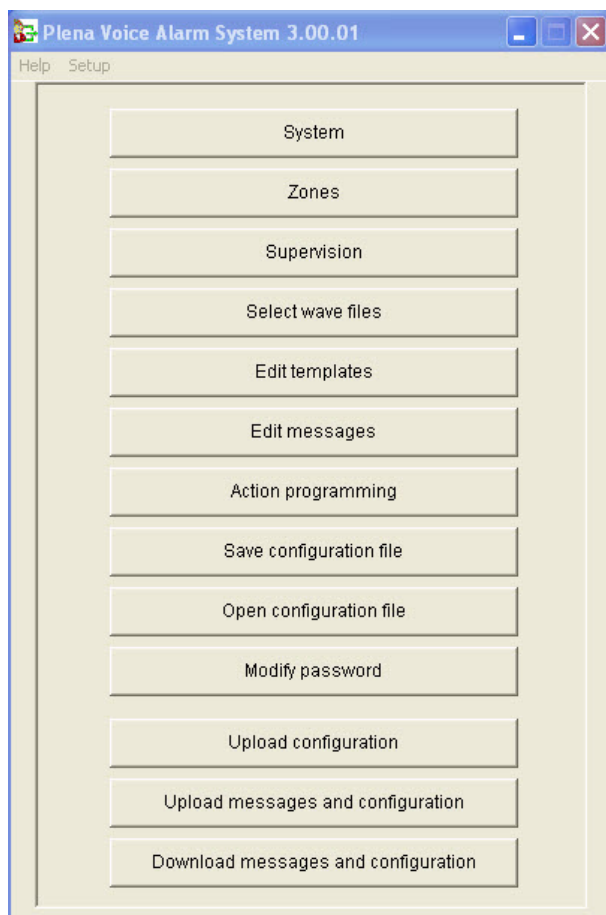
Kuva 3.8: Määrittäsohjelman päävalikko

4 Määrittäminen

Plena-äänievakuointijärjestelmä -järjestelmässä on aina mukana yksi Plena-äänievakuointijärjestelmä -ohjain (LBB 1990/00).

Katso lisätietoja järjestelmän laitteistosta Plena-äänievakuointijärjestelmä -käyttöoppaasta.

Määrittäminen päävalikon painikkeilla pääsee kaikkiin määrittäsohjelmiston toimintoihin. Määrittä järjestelmä painikkeiden avulla. Painikkeet ylhäältä alas:



Kuva 4.1: Määrittäsohjelmiston päävalikko

- *System (Järjestelmä), Sivu 15*
- *Zones (Vyöhykkeet), Sivu 18*
- *Supervision (Valvonta), Sivu 20*
- *Select wave files (Valitse wav-tiedostot), Sivu 23*
- *Edit templates (Muokkaa pohjia), Sivu 25*
- *Edit messages (Muokkaa viestejä), Sivu 30*
- *Action programming (Toimintojen ohjelmointi), Sivu 37*
- *Save configuration file (Tallenna määrittäsohjelmiston tiedosto), Sivu 45*
- *Open configuration file (Avaa määrittäsohjelmiston tiedosto), Sivu 46*
- *Modify password (Muokkaa salasanaa), Sivu 47*
- *Upload configuration (Lähetä määrittäsohjelmiston tiedosto), Sivu 48*
- *Upload messages and configuration (Lähetä viesti ja määrittäsohjelmiston tiedosto), Sivu 49*
- *Lataa viestit ja konfigurointi, Sivu 49*

4.1 System (Järjestelmä)

System (Järjestelmä) -painike avaa System (Järjestelmä) -ikkunan. System (Järjestelmä) -ikkunan avulla voit syöttää tietoja järjestelmän sisältämistä laitteista.

Kuva 4.2: System (Järjestelmä) -ikkuna

4.1.1 Number of routers (Reitittimien määrä)

Valitse äänievakuointijärjestelmän reitittimien (LBB 1992/00) määrän (0-19) valintaruutu.

4.1.2 Number of call stations (Soittoasemien määrä)

Valitse järjestelmän soittoasemien (LBB 1956/00) määrän (0-8) valintaruutu.

4.1.3 Number of call station keypads (Soittoasemien näppäimistöjen määrä)

Valitse järjestelmän soittoasemien näppäimistöjen (LBB 1957/00) määrän (0-8) valintaruutu.



Huomautus!

Soittoaseman numero vastaa tunnusta, joka määritetään järjestelmän laitteiston määrityksen aikana.

4.1.4 EMG call station enable (EMG-soittoaseman käyttö)

Tämä toiminto ei ole käytössä (mukana myöhempää käyttöä varten). Valitse EMG (Emergency) call station enable (EMG-soittoaseman käyttö) -valintaruutu (kaikki kuulutukset), jotta järjestelmässä otetaan käyttöön hätätilassa käytettävä soittoasema. Soittoasema 1 muuttuu EMG-soittoasemaksi.

4.1.5 Number of RC panels (Etäohjauskeskusten määrä)

Valitse järjestelmässä käytettävien etäohjainten (LBB 1995/00, LBB 1996/00 ja LBB 1997/00) määrä (0-2).

- 4.1.6 Number of RCP extensions (Etäohjauskeskusten laajennusten määrä)**
Valitse järjestelmän etäohjauskeskuksiin liitettyjen etäohjauslaajennusten (LBB1998/00 ja LBB1999/00) määrän (0-19) valintaruutu.
- 4.1.7 3-wire local volume control (3-johtiminen paikallinen äänenvoimakkuuden säädin)**
Valitse valintaruutu, jos järjestelmässä on kolmijohtiminen äänenvoimakkuuden ohitus. Jos järjestelmässä käytetään 4-johtimista äänenvoimakkuuden ohitusta, varmista, että 3-wire local volume control (3-johtiminen paikallinen äänenvoimakkuuden säädin) -valintaruutua ei ole valittu.
- 4.1.8 Digital message control only controls business messages (Digitaalisten ääniviestien säädin ohjaa vain liikekuulutuksia)**
Valitse valintaruutu, jos äänievakuointijärjestelmän ohjaimen takapaneelissa oleva digitaalisten ääniviestien voimakkuuden säädin ohjaa vain liikeviestien äänenvoimakkuutta, ei hätäviestien äänenvoimakkuutta.
- 4.1.9 EMG all call (EMG, kaikki kuulutukset)**
Valitse valintaruutu, jos vain palomies voi käynnistää kuulutuksen kaikille vyöhykkeille. Tässä tapauksessa äänievakuointijärjestelmän ohjain ja etäohjain poistavat etupaneelin kaikkien vyöhykkeiden painikkeet käytöstä.
- 4.1.10 Alternating broadcasting (Vaihtuva kuulutus)**
Valitse valintaruutu, jos haluat, että eri vyöhykkeillä tai vyöhykeryhmissä lähetetään vähintään kahta viestiä, joita ei voi yhdistää ja joilla on sama prioriteetti. Jos valintaruutua ei ole valittu, kaikki viestit välitetään yhdistetyille vyöhykkeille tai vyöhykeryhmille.

**Huomautus!**

Kun vaihtuva kuulutus on käytössä, vyöhykkeitä ei voi lisätä eikä poistaa kuulutuksen aikana. Reitityksen voi tehdä vain määrityksissä.

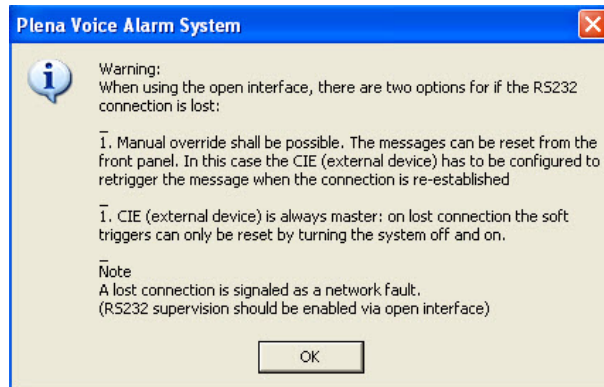
- 4.1.11 Message is stopped when trigger is released (Viesti keskeytetään, kun hälytys annetaan)**
Jos valintaruutu valitaan, viesti keskeytetään, kun hälytys annetaan.

4.1.12 Enable Soft Triggers (RS232) (Ota sarjakaapelipohjaiset käynnistykset käyttöön (RS232))

Jotta tätä toimintoa voi käyttää, on luotava RS232-kaapeliliitäntä etupaneelin ja ulkoisen käynnistyslaitteen (tietokoneen) välille.

Valitse valintaruutu, jos RS232-liitäntä on käytössä.

Kun Enable Soft Triggers (RS232) (Ota sarjakaapelipohjaiset käynnistykset käyttöön (RS232)) -valintaruutu valitaan, näkyviin tulee seuraava ponnahdusikkuna:



Kuva 4.3: Enable Soft Triggers (RS232) (Ota sarjakaapelipohjaiset käynnistykset käyttöön (RS232)) -näyttö

Napsauttamalla OK-painiketta saat näkyviin seuraavat vaihtoehdot:

- **Override of soft triggers from the front panel** (Etupaneelin sarjakaapelipohjaisten käynnistysten ohitus):
 - Valitse tämä valintaruutu, jos sarjakaapelipohjaisten RS232-käynnistysten on ohitettava etupaneelin sarjakaapelipohjaiset käynnistykset.
- **External device is master, soft triggers cannot be overridden from the front panel** (Ulkoinen laite on päälaitte, eikä sarjakaapelipohjaisia käynnistyskäskyjä voi ohittaa etupaneelistä):
 - Valitse tämä valintaruutu, jos etupaneelilla ei voi ohittaa RS232-liitännällä liitetyn ulkoisen laitteen (tietokoneen) sarjakaapelipohjaisia käynnistyskäskyjä.

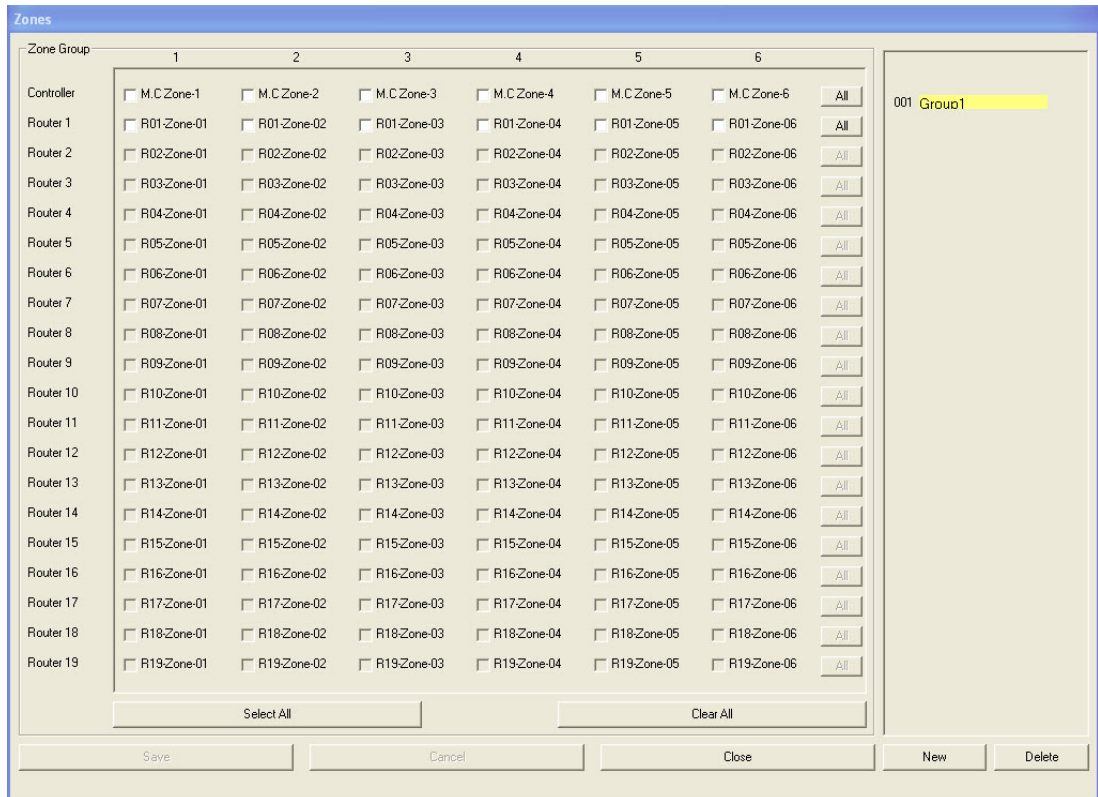
4.1.13 Painikkeet

System (Järjestelmä) -ikkunan alareunassa olevilla painikkeilla voit tehdä seuraavat toimet:

- Save (Tallenna) -painikkeella tallennetaan järjestelmän määrittysten muutokset.
- Cancel (Peruuta) -painikkeella peruutetaan järjestelmän määrittysten muutokset.
- Close (Sulje) -painikkeella suljetaan System (Järjestelmä) -ikkuna.

4.2 Zones (Vyöhykkeet)

Zones (Vyöhykkeet) -painike avaa Zones (Vyöhykkeet) -ikkunan. Zones (Vyöhykkeet) -ikkunassa voit uudelleennimetä vyöhykkeitä ja hallita vyöhykeryhmiä.



Kuva 4.4: Zones (Vyöhykkeet) -ikkuna

4.2.1 Vyöhykkeiden uudelleennimeäminen

Kaikilla vyöhykkeillä on oletusarvoinen nimi:

- Äänievakuointijärjestelmän ohjaimen liitetyt vyöhykkeet on nimetty seuraavasti: M.C Zone-1 (M.C-vyöhyke 1), M.C Zone-2 (M.C-vyöhyke 2) ... M.C Zone-6 (M.C-vyöhyke 6). Valitse vyöhykkeen numeron valintaruutu.
- Äänievakuointijärjestelmän reitittimeen liitetyt vyöhykkeet on nimetty seuraavasti: Rxx-Zone-01 (Rxx-vyöhyke 01), Rxx-Zone-01 (Rxx-vyöhyke 01) ..., Rxx-Zone-06 (Rxx-vyöhyke 06). Valitse vyöhykkeen numeron valintaruutu.



Huomaus!

xx on äänievakuointijärjestelmän reitittimen numero. Se vastaa tunnusta, joka määritetään järjestelmän laitteiston määrittämisajan aikana.

Voit nimetä vyöhykkeitä uudelleen seuraavasti:

1. Kaksoisnapsauta (oletusarvoista) vyöhykkeen nimeä (ohjaimelle M.C Zone-x [M.C-vyöhyke x] ja reitittimelle Rxx-Zone-x [Rxx-vyöhyke-x] [1-19]).
2. Lisää vyöhykkeen uusi nimi tekstikenttään.
3. Tallenna muutokset Save (Tallenna) -painikkeella.
4. Sulje vyöhykeikkuna valitsemalla Close (Sulje).

4.2.2

Vyöhykeryhmä

Vyöhykeryhmät koostuvat toisiinsa liittyvistä vyöhykkeistä ja mahdollistavat usean vyöhykkeen valitsemisen samalla kertaa. Esimerkiksi hotellissa kerrosten vyöhykeryhmään voidaan liittää vyöhykeryhmät Kerros1, Kerros2, Kerros3 jne.

Lisää **uusi vyöhykeryhmä** seuraavasti:

1. Paina New (Uusi) -painiketta.
 - Vyöhykeryhmien luetteloon lisätään uusi oletusarvoinen vyöhyke GroupX (Ryhmä X).
 - Tekstikenttään voi tarvittaessa lisätä ryhmälle uuden nimen (esimerkiksi Floor1 [1. kerros]) kaksoisnapsauttamalla GroupX (Ryhmä X) -vyöhykeryhmää.
2. Valitse jokaisen vyöhykeryhmään lisättävän vyöhykkeen Zone (Vyöhyke) -valintaruutu:
 - All (Kaikki) -painikkeella valitaan kaikki yksikön vyöhykkeet.
 - Select All (Valitse kaikki) -painikkeella valitaan kaikki järjestelmän vyöhykkeet.
 - Clear All (Tyhjennä kaikki) -painikkeella tyhjenetään kaikki järjestelmän vyöhykkeet.
3. Tallenna muutokset Save (Tallenna) -painikkeella.
4. Sulje vyöhykeikkuna valitsemalla Close (Sulje).

Uudelleennimeä vyöhykeryhmä seuraavasti:

1. Kaksoisnapsauta uudelleennimettävän vyöhykeryhmän nimeä (esimerkiksi GroupX).
 - Lisää tekstikenttään vyöhykeryhmän uusi nimi (esimerkiksi Floor2 [2. kerros]).
2. Tallenna muutokset Save (Tallenna) -painikkeella.
3. Sulje vyöhykeikkuna valitsemalla Close (Sulje).

Poista vyöhykeryhmä seuraavasti:

1. Valitse poistettava vyöhykeryhmä Zone Group (Vyöhykeryhmä) -kohdan luettelosta.
 - Valittu vyöhykeryhmä korostuu keltaisella.
2. Poista vyöhykeryhmä painamalla Delete (Poista) -painiketta.
3. Tallenna muutokset Save (Tallenna) -painikkeella.
4. Sulje vyöhykeikkuna valitsemalla Close (Sulje).



Huomautus!

Itse vyöhykkeitä ei poisteta järjestelmästä.

4.3 Supervision (Valvonta)

Supervision (Valvonta) -painike avaa Supervision (Valvonta) -ikkunan. Tämän ikkunan avulla voi määrittää järjestelmän valvonnan asetukset.

Kuva 4.5: Supervision (Valvonta) -ikkuna

4.3.1 Input supervision (Tulojen valvonta)

Ota tulojen valvonta käyttöön tai poista se käytöstä Enable (Ota käyttöön) -valintaruudun avulla. Valintaruudua ei ole oletusarvoisesti valittu eli tulojen valvonta ei ole käytössä. Tulojen valvonta voidaan määrittää

- järjestelmän kullekin hälytyksen käynnistystulolle
- äänievakuointijärjestelmän ohjaimen mikrofoni-/linjatulolle.

Voit määrittää tulojen valvonnan seuraavasti:

1. Valitse Enable (Ota käyttöön) -valintaruutu.
2. Valitse Mic/Line (Mikrofoni-/linjatulo) -valintaikkuna, jos ohjaimen mikrofoni- tai linjatuloja on valvottava.
3. Valitse valvottavien ohjain- ja reititintulojen valintaikkunat (1 - 6). Poista valinta niiden tulojen valintaikkunoista (1 - 6), joiden valvonta on poistettava käytöstä.
 - All (Kaikki) -painikkeella valitaan kaikki valintaruudut.
 - Select All (Valitse kaikki) -painikkeella otetaan valvonta käyttöön kaikille valittuun yksikköön liitetyille hälytyksen käynnistystuloille.
 - Clear All (Tyhjennä kaikki) -painikkeella poistetaan valvonta käytöstä kaikilta valittuun yksikköön liitetyiltä hälytyksen käynnistystuloilta.
4. Tallenna muutokset Save (Tallenna) -painikkeella. Peruuta muutokset Cancel (Peruuta) -painikkeella.
5. Sulje tulojen valvontaikkuna valitsemalla Close (Sulje).

4.3.2 Line supervision (Kaiutinlinjojen valvonta)

Ota kaiutinlinjojen valvonta käyttöön tai poista se käytöstä Enable (Ota käyttöön) -valintaruudun avulla. Valintaruutu on oletusarvoisesti valittu eli kaiutinlinjojen valvonta on käytössä. Kaiutinlinjoja valvotaan valvomalla linjaimpedanssia. Impedanssin valvonnan väliaikaa ja tarkkuutta voidaan säätää.

Voit määrittää kaiutinlinjojen valvonnan seuraavasti:

1. Valitse Enable (Ota käyttöön) -valintaruutu (jos sitä ei ole vielä valittu).
2. Valitse kahden peräkkäisen impedanssitarkistuksen välinen aika valitsemalla Interval (Aikaväli) -kohdan valintaruutu (30 sekuntia, 60 sekuntia, 90 sekuntia, 5 min, 15 min, 30 min, 1 tunti, 5 tuntia, 10 tuntia, 24 tuntia).
3. Syötä kaiutinlinjojen valvonnan aloitusaika. Tai:
 - Valitse Start immediately (Käynnistä välittömästi) -valintaruutu, jos valvonnan on käynnistytävä automaattisesti.
4. Valitse impedanssimittauksen tarkkuuden valintaruutu (5 %; 7,5 %; 10 %; 15 % tai 20 %).



Huomautus!

Jos yksikössä käytetään EOL (End Of Line) -vikavalvontaa, siinä ei suoriteta impedanssimittausta.

5. Valitse kunkin valvottavan ohjain- tai reititinlähdön valintaruutu:
 - All (Kaikki) -painikkeella valitaan kaikki valintaruudut.
 - Select All (Valitse kaikki) -painikkeella valitaan kaikki valintaruudut.
 - Clear All (Tyhjennä kaikki) -painikkeella tyhjenetään kaikki valintaruudut.
6. Tallenna muutokset Save (Tallenna) -painikkeella. Peruuta muutokset Cancel (Peruuta) -painikkeella.
7. Sulje tulojen valvontaikkuna valitsemalla Close (Sulje).

4.3.3 Short circuit check (Oikosulkutarkistus)

Short circuit check (Oikosulkutarkistus) -valintaruudun avulla voit ottaa järjestelmän oikosulkujen valvonnan käyttöön tai poistaa sen käytöstä. Valintaruutu on oletusarvoisesti valittu. Jos kaiutinlinjalla on oikosulku, linja eristetään.

4.3.4 Network (Verkko)

Network (Verkko) -valintaruudun avulla voit ottaa verkon valvonnan käyttöön tai poistaa sen käytöstä. Verkko tarkoittaa tässä tietoliikenneyhteyttä kaikkiin määritettyihin reitittämiin, etäohjauskeskuksiin, etäohjauskeskusten laajennuksiin ja reitittimien äänyhteyksiin. Valintaruutua ei ole oletusarvoisesti valittu eli verkon valvonta ei ole käytössä.

4.3.5 Call / EMG (Kuulutus/hälytysviesti)

Call / EMG (Kuulutus/hälytysviesti) -valintaruudun avulla voit ottaa kuulutusten päätevahvistimen valvonnan käyttöön tai poistaa sen käytöstä. Valintaruutu on oletusarvoisesti valittu eli kuulutusten päätevahvistimen valvonta on käytössä.

4.3.6 Spare (Varavahvistin)

Spare (Varavahvistin) -valintaruudun avulla voit ottaa varapäätevahvistimen valvonnan käyttöön tai poistaa sen käytöstä. Valintaruutu on oletusarvoisesti valittu eli kuulutusten varapäätevahvistimen valvonta on käytössä.

4.3.7 **Ground short (Maavuoto)**

Ground short (Maavuoto) -valintaruudun avulla voit ottaa maavuototarkistuksen käyttöön tai poistaa sen käytöstä. Maavuototarkistus on oletusarvoisesti valittu (käytössä) eli kaiutinlinjojen kaapelien maavuotojen havaitseminen on käytössä. Järjestelmä toimii silti.

4.3.8 **Mains (Verkkovirta)**

Mains (Verkkovirta) -valintaruudun avulla voit ottaa verkkovirran valvonnan käyttöön tai poistaa sen käytöstä. Valintaruutu on oletusarvoisesti valittu eli verkkovirran valvonta on käytössä.

4.3.9 **Battery (Akku)**

Battery (Akku) -valintaruudun avulla voit ottaa akun valvonnan käyttöön tai poistaa sen käytöstä. Valintaruutu on oletusarvoisesti valittu eli akun valvonta on käytössä.

4.3.10 **Message (Viesti)**

Message (Viesti) -valintaruudun avulla voit ottaa viestien valvonnan käyttöön tai poistaa sen käytöstä. Valintaruutu on oletusarvoisesti valittu eli viestien valvonta on käytössä.

4.3.11 **EMG mic (Hälytysmikrofoni)**

EMG mic (Hälytysmikrofoni) -valintaruudun avulla voit ottaa valvonnan käyttöön äänievakuointijärjestelmän ohjaimen ja etäohjaimiin liitetulle kannettavalle hälytysmikrofonille tai poistaa valvonnan käytöstä. Valintaruutu on oletusarvoisesti valittu eli hälytysmikrofoni on käytössä.

4.3.12 **RC panel audio (Laajennusyksiköiden ääniyhteys)**

Valvoo etäohjaimen ja ohjaimen välistä ääniyhteyttä. Valintaruutu on oletusarvoisesti valittu eli etäohjauskeskuksen ääni on käytössä.

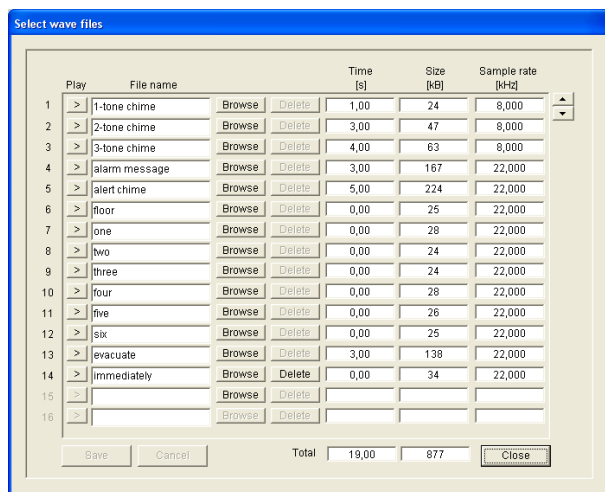
4.3.13 **Painikkeet**

Supervision (Valvonta) -ikkunan alareunassa olevilla painikkeilla voit tehdä seuraavat toimet:

- Select All (Valitse kaikki) -painikkeella valitaan kaikki valintaruudut.
- Clear All (Tyhjennä kaikki) -painikkeella tyhjennetään kaikki valintaruudut.
- Save (Tallenna) -painikkeella tallennetaan Supervision (Valvonta) -ikkunan muutokset.
- Cancel (Peruuta) -painikkeella peruutetaan Supervision (Valvonta) -ikkunan muutokset.
- Close (Sulje) -painikkeella suljetaan Supervision (Valvonta) -ikkuna.

4.4 Select wave files (Valitse wav-tiedostot)

Painikkeella avataan Select wave files (Valitse wav-tiedostot) -ikkuna. Tämän ikkunan avulla voi hallita viestejä.



Kuva 4.6: Select wave files (Valitse wav-tiedostot) -ikkuna

4.4.1 Tietoja wav-tiedostoista

Kaikki viestit koostuvat vähintään yhdestä wav-tiedostosta. Nämä wav-tiedostot on valittava tietokoneesta. Wav-tiedostot ovat digitaalisia äänitiedostoja. Osoitteessa www.boschsecurity.com Plena-äänievakuointijärjestelmä -ohjainohjelmistovälilehdessä ladattavissa olevassa ohjelmistossa on useita tällaisia tiedostoja.



Huomautus!

Mukana tulevan wav-tiedoston oletussijainti on
C:\Program Files\Bosch\Plena-äänievakuointijärjestelmä\Configuration\Sounds

Voit myös luoda uusia wav-tiedostoja esimerkiksi osoitteessa www.boschsecurity.com Plena-äänievakuointijärjestelmä -ohjainohjelmistovälilehdessä olevien apuohjelmien avulla. Katso seuraavasta taulukosta tiedot wav-tiedostojen vaadituista ominaisuuksista:

Tietomuoto	WAV-tiedosto, 16-bit PCM, mono
Tuetut näytteenottotaajuuudet (fs)	24 kHz, 22,05 kHz, 16 kHz, 12 kHz, 11,025 kHz, 8 kHz



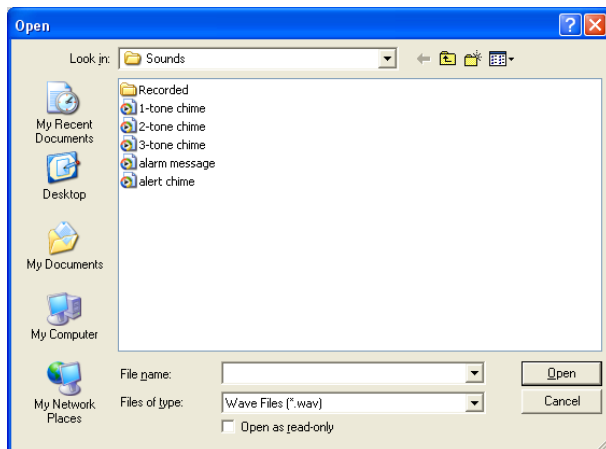
Huomautus!

Äänievakuointijärjestelmän ohjaimen tallennettavien wav-tiedostojen enimmäismäärä on 254. Kaikkien wav-tiedostojen yhteenlasketun koon on oltava alle 16 Mt.

4.4.2

Wav-tiedostojen lisääminen

1. Valitse ensimmäinen tyhjä rivi File name (Tiedostonimi) -luettelosta.
 - Wav-tiedostoja voi lisätä vain luettelon viimeisen tiedostonimen jälkeen.
2. Paina Browse (Selaa) -painiketta. Seuraavan kuvan kaltainen ikkuna avautuu.



Kuva 4.7: Wav-tiedostojen lisääminen (vaihe 2)

3. Valitse tarvittava wav-tiedosto ja lisää wav-tiedosto ja sen ominaisuudet File name (Tiedostonimi) -luetteloon valitsemalla Open (Avaa). Peruuta muutokset Cancel (Peruuta) -painikkeella.
4. Tallenna muutokset Save (Tallenna) -painikkeella.
5. Sulje ikkuna valitsemalla Close (Sulje).

4.4.3

Wav-tiedostojen kuunteleminen

1. Napsauta ►-painiketta wav-tiedoston Play (Toisto) -kentässä.

4.4.4

Wav-tiedostojen poistaminen

1. Poista wav-tiedosto luettelosta painamalla Delete (Poista) -painiketta.
 - Wav-tiedostoa ei poisteta tietokoneesta.



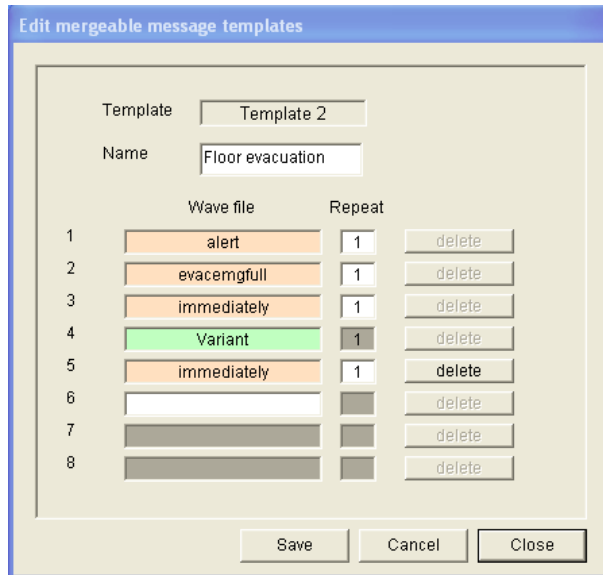
Huomautus!

Vain luettelon viimeisen wav-tiedoston voi poistaa. Muiden wav-tiedostojen Delete (Poista) -painikkeet eivät ole käytössä.

2. Tallenna muutokset Save (Tallenna) -painikkeella. Peruuta muutokset Cancel (Peruuta) -painikkeella.
3. Sulje ikkuna valitsemalla Close (Sulje).

4.5 Edit templates (Muokkaa pohjia)

Painikkeella avataan Edit templates (Muokkaa pohjia) -ikkuna. Tässä ikkunassa voit muokata yhdistettäviä viestipohjia.



Kuva 4.8: Edit mergeable message templates (Muokkaa yhdistettäviä viestipohjia) -ikkuna

Kussakin pohjassa on kahdeksan paikkaa (1 - 8). Kuhunkin paikkaan voidaan valita joko wav-tiedosto (oranssi) tai vaihtoehto (Variant, vihreä). Myöhemmin varsinaista viestiä luotaessa vaihtoehdolle määritetään wav-tiedosto. Näin voidaan luoda joukko samantapaisia viestejä.

4.5.1 Viestipohjan luominen



Huomautus!

Seuraava toimenpide on luonteeltaan yleinen. Katso jäljempää kohta **Mallipohja**.

Toimi seuraavasti:

1. Napsauta Template (Pohja) -kenttää.
 - Valitse pohja (1 - 4)
2. Syötä pohjan uusi nimi Name (Nimi) -tekstikenttään.
3. Napsauta Wave file (Wav-tiedosto) -kentän ensimmäistä riviä ja valitse wav-tiedosto tai Variant (Vaihtoehto).
4. Valitse rivin 1 toistojen määrä avattavasta Repeat (Toista) -kentästä (1 - 255).



Huomautus!

Vaihtoehtoja ei voi toistaa.

5. Toista vaiheet 2 - 4 pohjan muille osille.
6. Tallenna muutokset Save (Tallenna) -painikkeella. Peruuta muutokset Cancel (Peruuta) -painikkeella.
7. Sulje ikkuna valitsemalla Close (Sulje).

Mallipohja

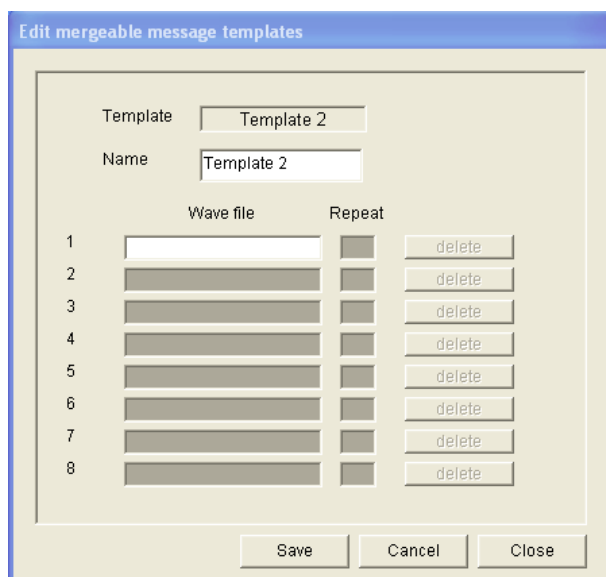
Tässä esimerkissä luodaan viestipohja hotellin vierassiiven kerroksien evakuointia varten.

Pohjan osat ovat:

- Hälytysäänimerkki huomion herättämiseen. Hälytysäänimerkin sisältävän wav-tiedoston nimi on alert chime tässä esimerkissä.
- Puhe: "Due to an emergency, it is necessary to evacuate" (Hätätilan takia on evakuoitava). Puheen sisältävän wav-tiedoston nimi on evacuate tässä esimerkissä.
- Puhe: "Floor" (Kerros). Puheen sisältävän wav-tiedoston nimi on floor tässä esimerkissä.
- Puhe, jossa on kerroksen numero. Koska joka kerrokselle on eri numero, tämä osa on vaihtoehto, joka määritetään vasta varsinaisen viestin luomisen yhteydessä (katso kohta *Viestin luominen, Sivu 30*).
- Puhe: "Immediately" (välittömästi). Puheen sisältävän wav-tiedoston nimi on immediately tässä esimerkissä.

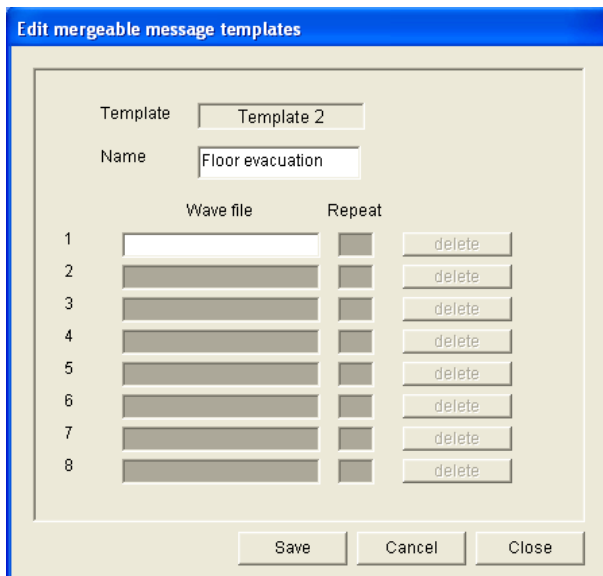
Toimi seuraavasti:

1. Napsauta Edit templates (Muokkaa pohjia) -painiketta. Edit templates (Muokkaa pohjia) -ikkuna avautuu.
2. Valitse pohjan numero Template (Pohja) -kentästä. Esimerkiksi 2. Tyhjä pohja avautuu:



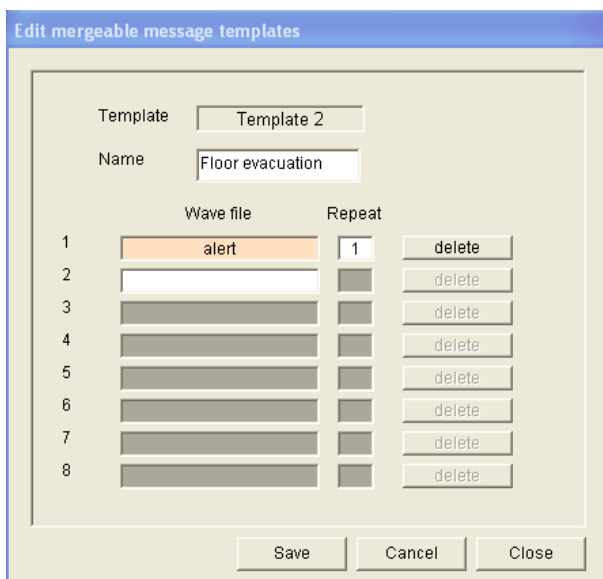
Kuva 4.9: Esimerkki (vaihe 2)

- Syötä pohjan nimi Name (Nimi) -tekstikenttään. Esimerkki: kerroksen evakuointi:



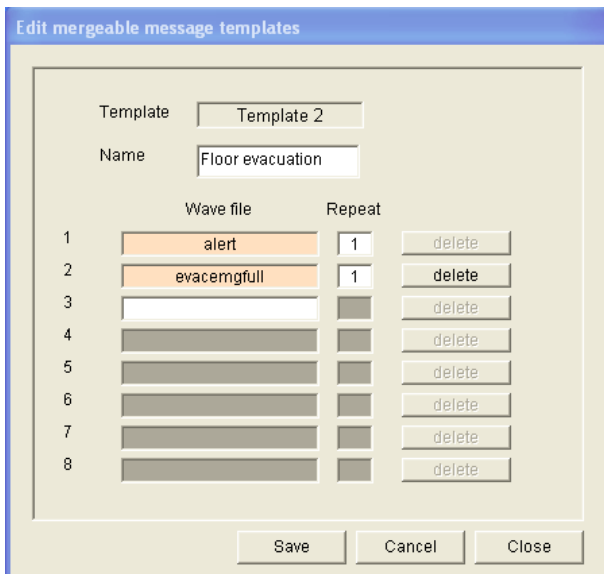
Kuva 4.10: Esimerkki (vaihe 3)

- Valitse Wave file (Wav-tiedosto) -kentän riviltä 1 alert chime (hälytysäänimerkki).



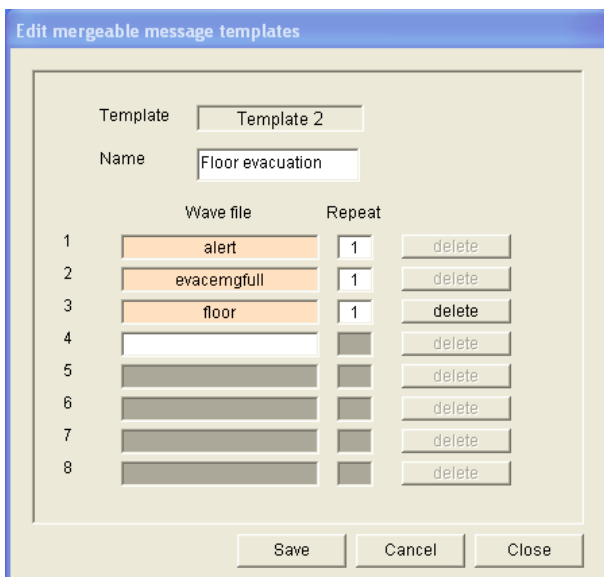
Kuva 4.11: Esimerkki (vaihe 4)

- Valitse Wave file (Wav-tiedosto) -kentän riviltä 2 evacemgfull.



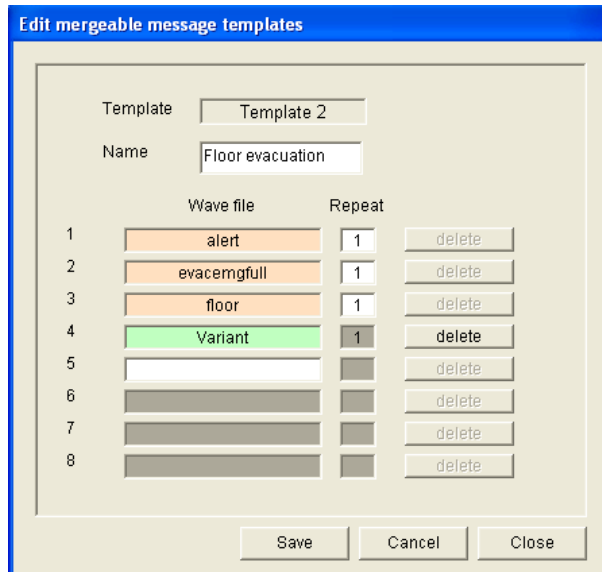
Kuva 4.12: Esimerkki (vaihe 5)

- Valitse Wave file (Wav-tiedosto) -kentän riviltä 3 floor (kerros).



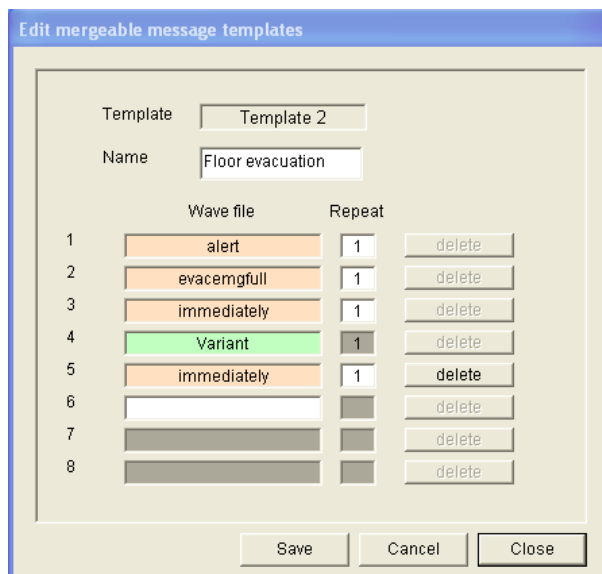
Kuva 4.13: Esimerkki (vaihe 6)

- Valitse Wave file (Wav-tiedosto) -kentän riviltä 4 Variant (Vaihtoehto).



Kuva 4.14: Esimerkki (vaihe 7)

- Valitse Wave file (Wav-tiedosto) -kentän riviltä 5 immediately (välittömästi).

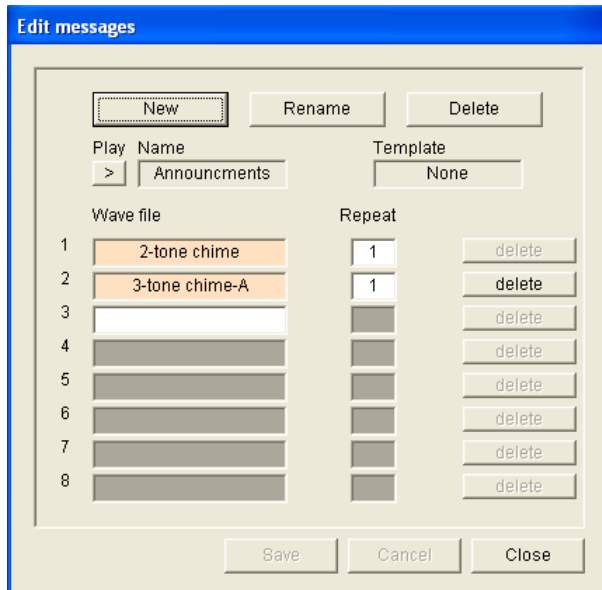


Kuva 4.15: Esimerkki (vaihe 8)

1. Tallenna muutokset Save (Tallenna) -painikkeella. Peruuta muutokset Cancel (Peruuta) -painikkeella.
 - Pohjan avulla voi luoda evakuointiviestejä (katso kohta *Viestin luominen*, Sivu 30).
2. Sulje ikkuna valitsemalla Close (Sulje).

4.6 Edit messages (Muokkaa viestejä)

Painikkeella avataan Edit messages (Muokkaa viestejä) -ikkuna. Tässä ikkunassa voit muokata viestejä.



Kuva 4.16: Edit messages (Muokkaa viestejä) -ikkuna

Kussakin viestissä voi olla enintään 8 osaa (1 - 8). Kuhunkin paikkaan voidaan valita wav-tiedosto. Viestipohjan perusteella voidaan luoda myös yhdistettävä viesti. Kun viesti perustuu pohjaan, wav-tiedostoja voi määrittää vain pohjan Variant (Vaihtoehto) -osiin. Yhdistettävien viestien muut osat on määriteltävä tässä tapauksessa viestipohjassa.

4.6.1 Viestin luominen

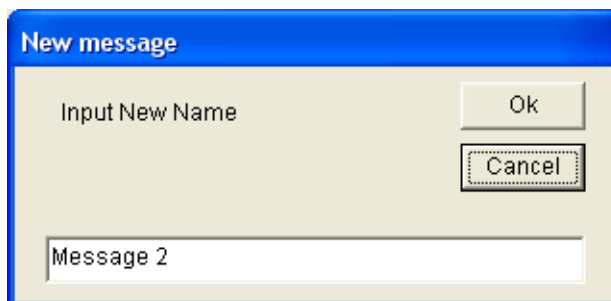


Huomautus!

Seuraavissa ohjeissa ei kuvata yhdistettävien viestien luomista. Katso *Yhdistettävän viestin luominen*, Sivu 33 lisätietoja yhdistettävien viestien luomisesta.

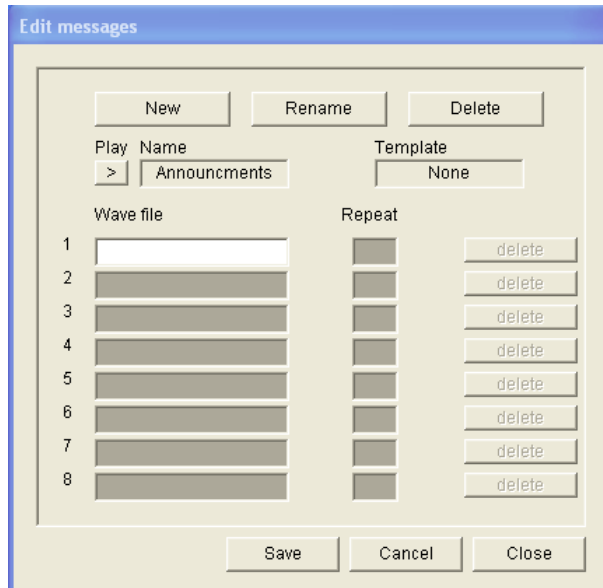
Toimi seuraavasti:

1. Paina New (Uusi) -painiketta. Seuraavan kuvan kaltainen ikkuna avautuu.



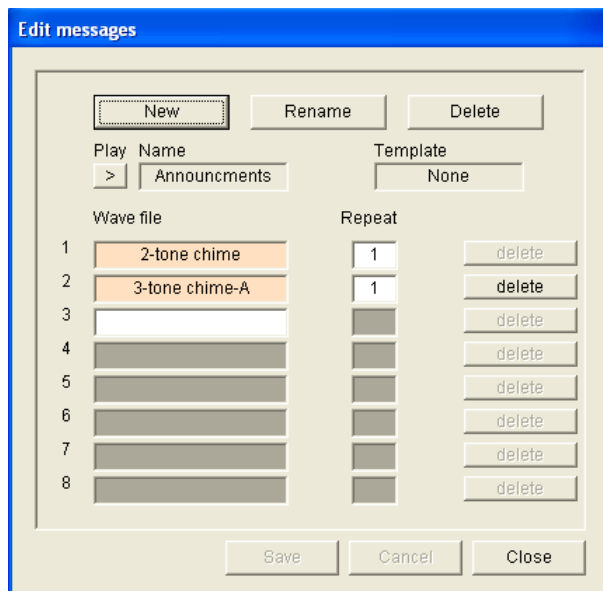
Kuva 4.17: Viestin luominen (vaihe 1)

- Syötä nimi tekstikenttään (esimerkiksi Kuulutukset) ja valitse OK.
 - Uuden viestin nimi näkyy Name (Nimi) -kentässä (esimerkki on seuraavassa kuvassa):



Kuva 4.18: Viestin luominen (vaihe 2)

1. Jos haluat luoda viestin ilman valmista pohjaa, valitse Template (Pohja) -kentästä None (Ei mitään).
2. Napsauta riviä 1 ja valitse wav-tiedosto.
3. Napsauta riviä 1 ja valitse Repeat (Toista) -kentästä toistokertojen määrä (1 - 255).
4. Toista tarvittaessa vaiheet 4 ja 5 (esimerkki on seuraavassa kuvassa):



Kuva 4.19: Viestin luominen (vaihe 6)

1. Tallenna muutokset Save (Tallenna) -painikkeella. Peruuta muutokset Cancel (Peruuta) -painikkeella.
2. Sulje ikkuna valitsemalla Close (Sulje).

4.6.2 Viestien kuunteleminen

1. Napsauta > (Play (Toista)) -painiketta.

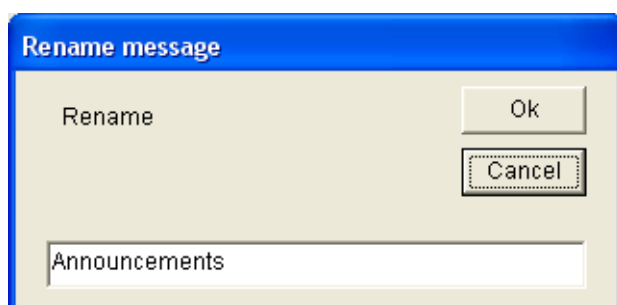
4.6.3 Viestin nimen vaihtaminen



Varoitus!

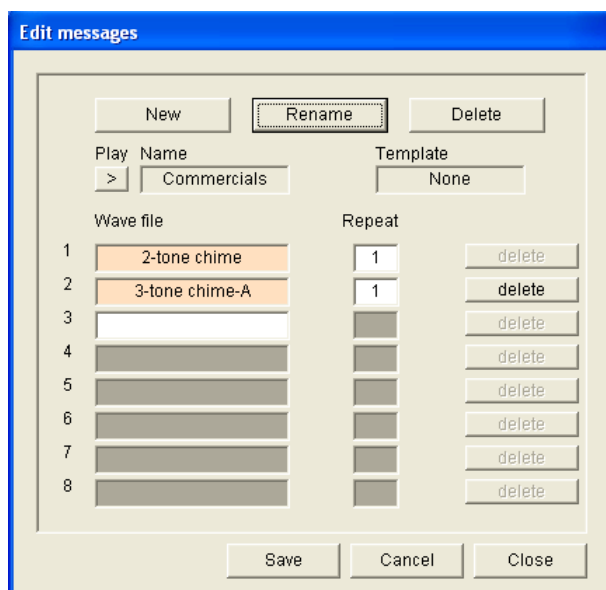
Älä vaihda viestin nimeä sen jälkeen kun toimintojen ohjelmointi on tehty. Poista sen sijaan viesti.

1. Napsauta Name (Nimi) -tekstikenttää ja valitse uudelleennimettävä viesti.
2. Napsauta Rename (Nimeä uudelleen) -painiketta. Seuraavan kuvan kaltainen ikkuna avautuu:



Kuva 4.20: Viestin uudelleennimeäminen (vaihe 2)

- Kirjoita viestin uusi nimi tekstikenttään (esimerkiksi Mainokset) ja valitse OK.
 - Ikkuna sulkeutuu ja uusi nimi näkyy Edit messages (Muokkaa viestejä) -ikkunassa:



Kuva 4.21: Viestin uudelleennimeäminen (vaihe 3)

1. Tallenna muutokset Save (Tallenna) -painikkeella. Peruuta muutokset Cancel (Peruuta) -painikkeella.
2. Sulje ikkuna valitsemalla Close (Sulje).

4.6.4 Viestin poistaminen

1. Valitse poistettava viesti Name (Nimi) -kentästä.
2. Napsauta Delete (Poista) -painiketta ja vahvista valinta valitsemalla Yes (Kyllä).

4.6.5 Tietoja yhdistettävistä viesteistä

Yhdistettävä viesti on erityinen viestityyppi (katso *Yhdistettävän viestin luominen, Sivu 33*.) Kun käynnistyy vähintään kaksi kuulutusta, joilla on sama viestipohja ja sama prioriteetti, kuulutukset yhdistetään. Uusin kuulutus ei pysäytä vanhempaa kuulutusta tässä tapauksessa. Määrittäsohjelmistolla voi luoda neljä erilaista yhdistettävää viestipohjaa.

4.6.6 Yhdistettävän viestin luominen



Huomautus!

Seuraava toimenpide on luonteeltaan yleinen. Katso jäljempää kohta **Esimerkki yhdistettävästä viestistä**.

Luo yhdistettävä viesti seuraavasti:

1. Paina New (Uusi) -painiketta. New message (Uusi viesti) -ikkuna avautuu.
2. Syötä nimi tekstikenttään ja valitse OK.
 - Uuden viestin nimi näkyy Name (Nimi) -tekstikentässä.
3. Napsauta Template (Pohja) -kenttää ja valitse yhdistettävän viestin pohja.
4. Valitse Wave file (Wav-tiedosto) -kentästä Variant (Vaihtoehto) (vihreä) ja valitse wav-tiedosto.
5. Tallenna muutokset Save (Tallenna) -painikkeella. Peruuta muutokset Cancel (Peruuta) -painikkeella.
6. Sulje ikkuna valitsemalla Close (Sulje).

Esimerkki yhdistettävästä viestistä

Tässä esimerkissä luodaan yhdistettävä viesti hotellin vierassiiven kerroksen 1 evakuoitinta varten. Viesti perustuu seuraavassa kohdassa luotuun pohjaan: *Viestin luominen, Sivu 30*.

Pohjan osat ovat:

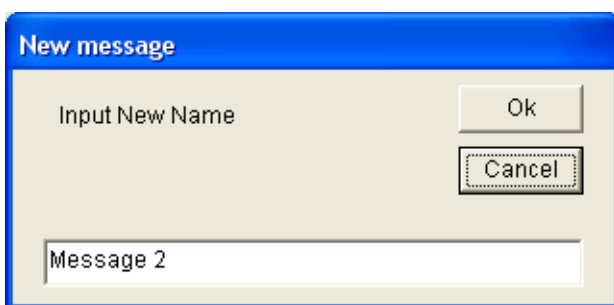
- Hälytysäänimerkki huomion herättämiseen. Hälytysäänimerkin sisältävän wav-tiedoston nimi on alert chime tässä esimerkissä.
- Puhe: "Due to an emergency, it is necessary to evacuate" (Hätätilan takia on evakuoitava). Puheen sisältävän wav-tiedoston nimi on tässä esimerkissä evacemgfull.
- Puhe: "Floor" (Kerros). Puheen sisältävän wav-tiedoston nimi on floor tässä esimerkissä.
- Puhe, jossa on kerroksen numero. Koska numero vaihtelee kullekin kerrokselle, tämä osa on vaihtoehto (Variant). Tähän osaan valitaan wav-tiedosto, jossa on sana one. Puheen sisältävän wav-tiedoston nimi on one tässä esimerkissä.
- Puhe: "Immediately" (välittömästi). Puheen sisältävän wav-tiedoston nimi on immediately tässä esimerkissä.

Kun äänievakuointijärjestelmän ohjain toistaa tämän viestin, sen puhuttu osa on "Due to an emergency, it is necessary to evacuate floor one immediately" (Hätätilan takia on evakuoitava 1. kerros välittömästi).

Toimi seuraavasti:

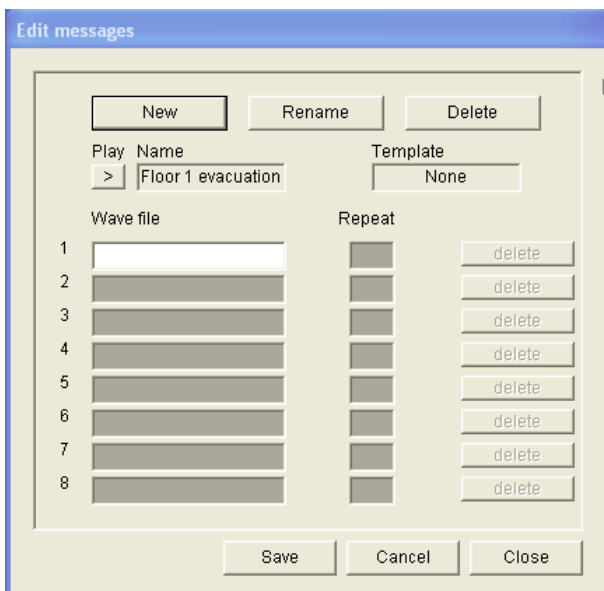
1. Napsauta Edit messages (Muokkaa viestejä) -painiketta, joka avaa Edit messages (Muokkaa viestejä) -ikkunan.

2. Paina New (Uusi) -painiketta. Seuraavan kuvan kaltainen ikkuna avautuu.



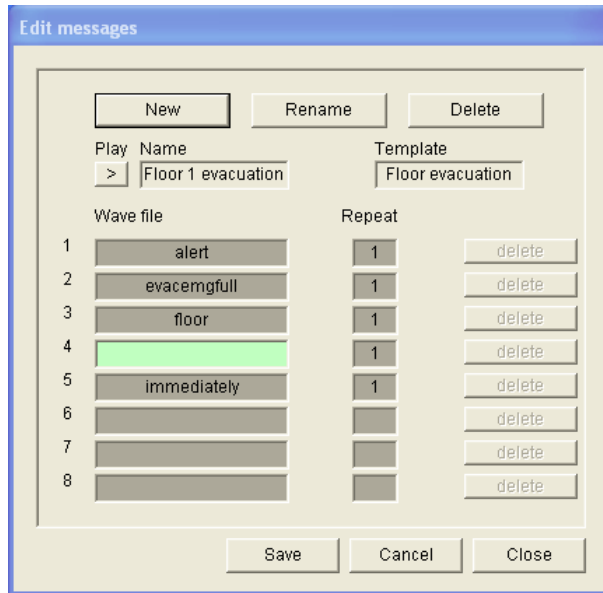
Kuva 4.22: Esimerkki (vaihe 2)

- Syötä uuden viestin nimi (esimerkiksi Kerroksen 1 evakuointi) Name (Nimi) -tekstikenttään ja valitse OK.
 - Uuden viestin nimi näkyy Edit messages (Muokkaa viestejä) -ikkunassa:



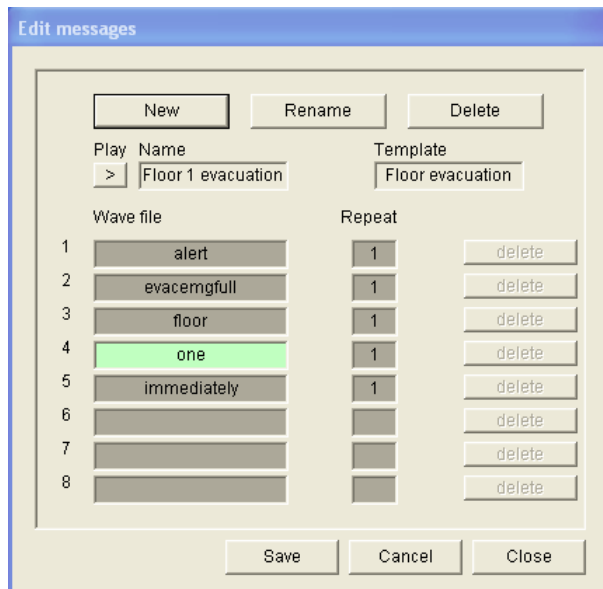
Kuva 4.23: Esimerkki (vaihe 3)

- Valitse Template (Pohja) -kentästä Floor evacuation (Kerroksen evakuointi), jos haluat luoda viestin, joka perustuu Floor evacuation (Kerroksen evakuointi) -pohjaan.
 - Kaikki pohjan osat kopioidaan viestiin:



Kuva 4.24: Esimerkki (vaihe 4)

- Valitse rivi 4 (Variant [Vaihtoehto] = vihreä) ja valitse Wave file (Wav-tiedosto) -luettelosta "one" (yksi):

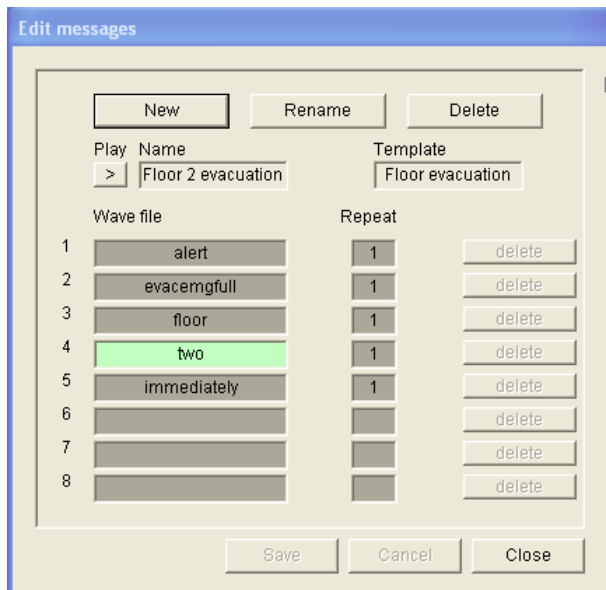


Kuva 4.25: Esimerkki (vaihe 5)

1. Tallenna muutokset Save (Tallenna) -painikkeella. Peruuta muutokset Cancel (Peruuta) -painikkeella.
2. Sulje ikkuna valitsemalla Close (Sulje).

Floor evacuation (Kerroksen evakuointi) -pohjaa voidaan käyttää myös evakuointiviestin määrittämiseen kerrokselle 2. Määritä Variant (Vaihtoehto) -kohtaan sanan "one" (yksi) sijaan sanan "two" (kaksi) sisältävä wav-tiedosto (esimerkki on seuraavassa kuvassa). Kun

äänievakuointijärjestelmän ohjain toistaa tämän viestin, sen puhuttu osa on "Due to an emergency, it is necessary to evacuate floor two immediately" (Hätätilan takia 2. kerros on evakuoitava välittömästi).



Kuva 4.26: Esimerkki: kerroksen 2 evakuointi

Kun äänievakuointijärjestelmän ohjain saa komennon toistaa viestit Floor 1 evacuation (Kerroksen 1 evakuointi) ja Floor 2 evacuation (Kerroksen 2 evakuointi) samanaikaisesti ja molemmilla komennoilla on sama prioriteetti, viestit yhdistetään. Yhdistetyn viestin puhuttu osa on "Due to an emergency, it is necessary to evacuate floor 1, 2 immediately" (Hätätilan takia on evakuoitava 1. ja 2. kerrokset välittömästi).

4.7 Action programming (Toimintojen ohjelmointi)

Action programming (Toimintojen ohjelmointi) -ikkunan avulla voidaan ohjelmoida toiminnot painikkeisiin, käynnistystuloihin jne. Action programming (Toimintojen ohjelmointi) -ikkunan sisältö määriytyy sen yksikkötyypin mukaan, jolle toimintoja ohjelmoidaan.

Kuva 4.27: Action programming (Toimintojen ohjelmointi) -pääikkuna

Valitse välilehdistä yksikkö, jonka toimintoja haluat ohjelmoida:

- Main Controller (voice alarm system controller) (Ohjain (äänievakuointijärjestelmän ohjain)). Katso *Main Controller (Ohjain)*, Sivu 38.
- Router (voice alarm system router) (Reititin (äänievakuointijärjestelmän reititin)). Katso *Router (Reititin)*, Sivu 42.
- Call station (Call station) (Soittoasema). Katso *Call Station (Soittoasema)*, Sivu 43.
- Soft Triggers (RS232) (Sarjakaapelipohjaiset käynnistykset, RS232)

Painikkeet

Action programming (Toimintojen ohjelmointi) -ikkunan alareunassa olevilla painikkeilla voit tehdä seuraavat toimet:

- Save (Tallenna) -painikkeella tallennetaan toimintojen ohjelmoinnin muutokset.
- Cancel (Peruuta) -painikkeella peruutetaan toimintojen ohjelmoinnin muutokset.
- Close (Sulje) -painikkeella suljetaan toimintojen ohjelmoinnin ikkuna.

4.7.1

Main Controller (Ohjain)

Valitse neljästä kohdasta kohteet, joihin ohjelmoidaan toimintoja:

- Front panel (Etupaneeli) Katso lisätietoja jäljempää kappaleesta **Front panel** (Etupaneeli).
- EMG Trg. / Fault Det. (Hälytyksen käynnistystulot / vianilmaisu) -toimintojen ohjelmointi. (Hälytyksen käynnistystulot / vianilmaisu) Katso lisätietoja jäljempää kappaleesta the **EMG Trg. / Fault Det. (Normaalit käynnistystulot / vianilmaisu)**
- Business Trg. / Fault Det. (Hälytyksen käynnistystulot / vianilmaisu) -toimintojen ohjelmointi. (Normaalit käynnistystulot / vianilmaisu). Katso lisätietoja jäljempää kappaleesta **Business Trg / Fault Det (Normaalit käynnistystulot / vianilmaisu)** .
- Mic / Line input (Mikrofoni-/linjatulo). Katso lisätietoja jäljempää kappaleesta **Mic / Line input (Mikrofoni-/linjatulo)**.

Huomautus!

Hälytystilan aikana:

Jaksoittainen äänimerkki kuuluu keskusyksiköstä ja etäohjaimista, kunnes hälytystila on kuitattu.

Hälytystilan merkkivalot ohjaimessa, etäohjaimissa ja soittoasemissa syttyvät.

Ohjaimen ja etäohjainten hätätilalakytkentä aktivoituu.

Normaalit kuulutukset ja taustamusiikki eivät ole käytettävissä.

Jos EMG All Call (EMG, kaikki kuulutukset) ei ole käytössä järjestelmässä, vyöhykkeiden valintaa voidaan muuttaa ohjaimessa, reitittimisessä ja etäohjaimissa olevilla vyöhykkeiden valintapainikkeilla.

Hälytys, varoitus tai puhekuulutus voidaan aloittaa keskusyksiköstä tai etäohjaimesta.



Front panel (Etupaneeli)

Tässä välilehdessä voi ohjelmoida äänievakuointijärjestelmän ohjaimen hälytysviestit ja hälytysten käynnistystulon prioriteetin.

Toimi seuraavasti:

1. Valitse Main Controller (Ohjain) -välilehti.
2. Valitse Alert message (Varoitusviesti) -kentästä viesti, joka aktivoituu äänievakuointijärjestelmän ohjaimen etupaneelin Alert message (Varoitusviesti) -painiketta painettaessa.
3. Valitse Alarm message (Hälytysviesti) -kentästä viesti, joka aktivoituu äänievakuointijärjestelmän ohjaimen etupaneelin Alarm message (Hälytysviestiviesti) -painiketta painettaessa.
4. Valitse EMG message (Hätäviesti) -kentästä viesti, joka aktivoituu äänievakuointijärjestelmän ohjaimen etupaneelin hätäpainiketta painettaessa.
5. Määritä äänievakuointijärjestelmän ohjaimen mikrofoniin prioriteettitaso valitsemalla Main EMG mic priority (Hätäviestien päämikrofoniin prioriteetti) -taso. Käytettävissä ovat prioriteetit 17, 18 ja 19.
6. Määritä etäohjaimen 1 mikrofoniin prioriteettitaso valitsemalla RC 1 EMG mic priority (Etäohjaimen 1 hälytysmikrofoniin prioriteetti). Käytettävissä ovat prioriteetit 17, 18 ja 19.
7. Määritä etäohjaimen 2 prioriteettitaso valitsemalla RC 2 EMG mic priority (Etäohjaimen 2 hälytysmikrofoniin prioriteetti). Käytettävissä ovat prioriteetit 17, 18 ja 19.

8. Valitse After EMG TRG release the system remains in EMG state (Hälytyksen käynnistytyn vapauttamisen jälkeen järjestelmä jää hälytystilaan) -valintaruutu, jotta järjestelmä pysyy hälytystilassa, kunnes se nollataan. Jos valintaruudun valinta poistetaan, hälytystila päättyy heti, kun ohjaus on vapautettu.
9. Tallenna muutokset Save (Tallenna) -painikkeella. Peruuta muutokset Cancel (Peruuta) -painikkeella.
10. Sulje ikkuna valitsemalla Close (Sulje).

EMG Trg. / Fault Det. (Hälytyksen käynnistystulot / vianilmaisuus) -toimintojen ohjelmointi.

Tässä kohdassa voi ohjelmoida äänievakuointijärjestelmän ohjaimen hälytyksen käynnistystulon toiminnot.

Viestien käynnistysasetukset

Kukin käynnistys ohjelmoidaan omilla asetuksillaan Message (Viesti)-, Select Zone (Valitse vyöhyke)- ja Priority (Prioriteetti) -kenttien avulla.

Tee seuraava jokaiselle EMG Trig. -hälytyksen käynnistystulolle:

1. Valitse tulolle 1 Message (Viesti).
2. Valitse Message (Viesti) -kentästä esitallennettu viesti, joka toistetaan, kun tulo 1 aktivoituu.
3. Valitse Select Zone (Valitse vyöhyke) -kentästä tulolle 1 vyöhykkeet, joille viesti toistetaan.
4. Valitse Priority (Prioriteetti) -kentästä tulon 1 viestin prioriteetti.
5. Toista tarvittaessa vaiheet 1 - 4 tuloille 2 - 6.
6. Tallenna muutokset Save (Tallenna) -painikkeella. Peruuta muutokset Cancel (Peruuta) -painikkeella.
7. Sulje ikkuna valitsemalla Close (Sulje).

Vianilmaisuusasetukset

Toimi seuraavasti:

1. Valitse tulolle 1 Fault (Vika).
2. Valitse vikatyypin Fault Type (Vikatyyppi) -kentästä:
 - EOL. Valitse Zone (Vyöhyke) -kentästä vyöhykkeet.
 - Amplifier fault (Vahvistinvika). Valitse Amplifier fault (Vahvistinvika) -kentästä vahvistimen tyyppi.
 - Charger fault (Laturivika). Valitse Fault indicate (Vikailmoitus) -kentästä joko mains (verkkovirta) tai battery (akku).
 - Other (Muu). Tulon merkkivalo syttyy. Etäohjausjärjestelmävian merkkivalo syttyy.
3. Toista tarvittaessa vaiheet 1 ja 2 tuloille 2 - 6.
4. Tallenna muutokset Save (Tallenna) -painikkeella. Peruuta muutokset Cancel (Peruuta) -painikkeella.
5. Sulje ikkuna valitsemalla Close (Sulje).



Huomautus!

EOL-asetus: määritä Fault Type (Vikatyyppi) -asetukseksi EOL, valitse vyöhyke, jolla on EOL Supervision (EOL-valvonta), määritä Action (Toiminto) -asetukseksi Open (Avoin) ja Type (Tyyppi) -asetukseksi Momentary (Pito-ohjaus).

Yleiset asetukset

- Message Repeat (Viestin toisto)
- Action (Toiminto)
- Fault Action (Vikatoiminto)
- Type (Tyyppi)
- Pre EMG Message announcement (Hätäviestiä edeltävä kuulutus)
- EMG message delay (Hätäviestin viive)

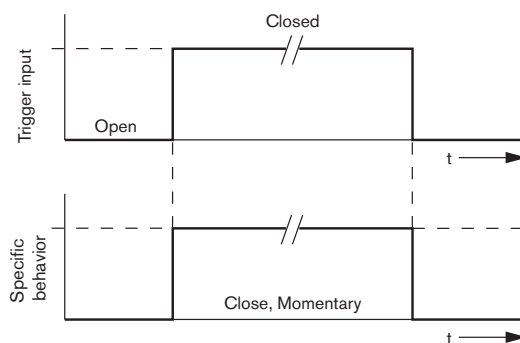
Toimi seuraavasti:

1. Aseta kaikkien viestien toistokerrat valitsemalla Message Repeat (Viestin toisto).
 - Valitse numeroväli tai tietty numero (1 - 254).
2. Määritä hälytyksen käynnistysehto valitsemalla Action (Toiminto):
 - Open (Avoin): hälytys käynnistyy kun virtapiiri avautuu.
 - Close (Suljettu): hälytys käynnistyy kun virtapiiri sulkeutuu.
3. Määritä hälytyksen käynnistysehto valitsemalla Fault Action (Vikatoiminto):
 - Open (Avoin): hälytys käynnistyy kun virtapiiri avautuu.
 - Close (Suljettu): hälytys käynnistyy kun virtapiiri sulkeutuu.
4. Määritä hälytyssignaalin lopettava ehto valitsemalla Type (Tyyppi):
 - Momentary (Pito-ohjaus): hälytys on aktiivinen kunnes signaali loppuu.
 - Toggle (Vaihto): hälytys on aktiivinen kunnes toinen signaali tulee.
5. Napsauta Pre EMG Message announcement (Hätäviestiä edeltävä kuulutus) -kenttää ja valitse luettelosta viesti.
 - Tämä viesti toistetaan ennen kuin käynnistystuloon ohjelmoitu viesti toistetaan.
6. Valitse EMG message delay (Hätäviestin viive) -kentän luettelosta viive (30 sekuntia, 1 minuutti, 2 minuuttia... 10 minuuttia).
 - Hälytystilan viestin viive on aika, joka kuluu hälytyksen käynnistymisestä Pre EMG -viestin korvaamiseen ohjaukseen valitulla viestillä.
7. Tallenna muutokset Save (Tallenna) -painikkeella. Peruuta muutokset Cancel (Peruuta) -painikkeella.
8. Sulje ikkuna valitsemalla Close (Sulje).

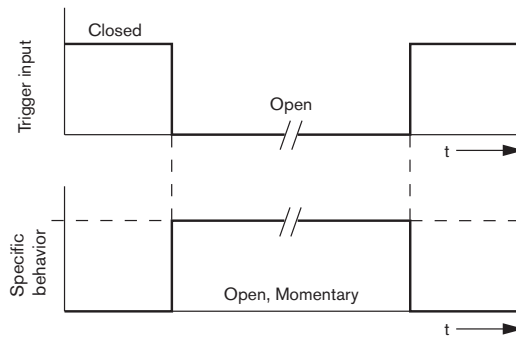


Huomautus!

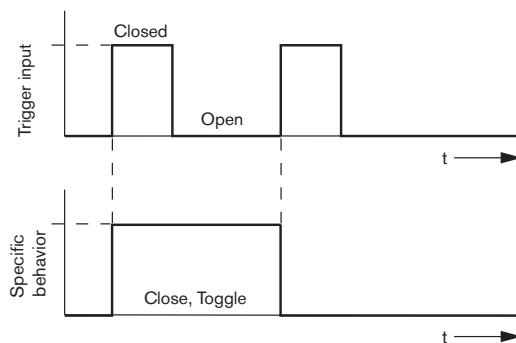
Suosittelun asetus muiden kuin jatkuvien viestien toistoon on Momentary (Pito-ohjaus). Jos Toggle (Vaihto) on valittu, ensimmäistä viestiä toistetaan toisen tulon vastaanottamiseen saakka niin kauan kuin keinukytkin on avoinna.



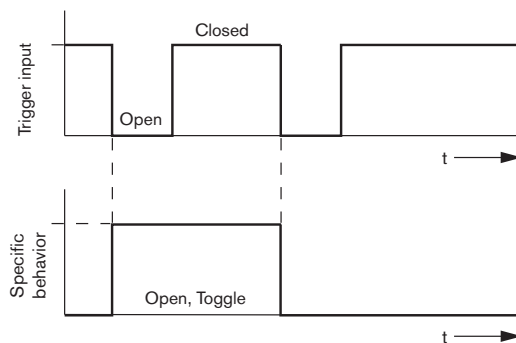
Kuva 4.28: Suljettu, pito-ohjaus



Kuva 4.29: Avoin, pito-ohjaus



Kuva 4.30: Suljettu, vaihto



Kuva 4.31: Avoin, vaihto

Business Trg. / Fault Det. (Hälytyksen käynnistystulot / vianilmaisu) -toimintojen ohjelmointi.

Message Repeat (Viestin toisto)- ja Pre EMG message announcement (Hätäviestiä edeltävä kuulutus) -toimintoja lukuun ottamatta Business Trg. / Fault Det. (Hälytyksen käynnistystulot / vianilmaisu) -toimintojen ohjelmointi. ohjelmointi suoritetaan samoin kuin EMG Trg. / Fault Det. (Hälytyksen käynnistystulot / vianilmaisu) -toimintojen ohjelmointi. Katso edellisestä luvusta kohta kohta **EMG Trg. / Fault Det. (Hälytyksen käynnistystulot / vianilmaisu)**.

Mic / Line input (Mikrofoni-/linjatulo)

Tässä kohdassa voi ohjelmoida äänievakuointijärjestelmän ohjaimen ääniohjauksella (VOX) varustetun mikrofoni-/linjatulon toiminnot.

Toimi seuraavasti:

1. Valitse äänievakuointijärjestelmän ohjaimen ääniohjauksella (VOX) varustetun mikrofoni-/linjatulon prioriteetti Priority (Priority) -kentästä (2 - 14).
2. Valitse vyöhyke tai vyöhykeryhmä, johon äänievakuointijärjestelmän ohjaimen ääniohjauksella (VOX) varustetun mikrofoni-/linjatulon ääni lähetetään Select Zone (Valitse vyöhyke) -kentästä.
3. Tallenna muutokset Save (Tallenna) -painikkeella. Peruuta muutokset Cancel (Peruuta) -painikkeella.
4. Sulje ikkuna valitsemalla Close (Sulje).

4.7.2

Router (Reititin)

The screenshot shows the 'Router (Reititin)' configuration window. It is divided into several sections:

- Router Select:** A row of radio buttons labeled Router 1 through Router 19. Router 1 is selected.
- EMG Trg. / Fault Det.:** A table with 6 rows. Each row has a 'Message' column with a radio button, a 'Fault' column with a radio button, a 'Message' text field, a 'Select Zone' dropdown, and a 'Priority' dropdown. The priority for all rows is set to 9.
- Business Trg. / Fault Det.:** A table with 6 rows. Each row has a 'Message' column with a radio button, a 'Fault' column with a radio button, a 'Message' text field, a 'Select Zone' dropdown, and a 'Priority' dropdown. The priority for all rows is set to 2.
- Bottom Controls:** Includes 'Message Repeat' (set to Continuous), 'Action' (Open, Close), 'Fault Action' (Open, Close), 'Type' (Momentary, Toggle), 'Pre EMG message announcement' (None), and 'EMG message delay' (30 s). Buttons for 'Save', 'Cancel', and 'Close' are at the bottom right.

Kuva 4.32: Router (Reititin) -välilehti

1. Valitse Router (Reititin) -välilehti.
2. Valitse Router Select (Reitittimen valinta) -kohdasta reititin.
3. Äänievakuointijärjestelmän reitittimen hälytyksen käynnistystulojen ohjelmointi tehdään samoin kuin äänievakuointijärjestelmän ohjaimen hälytyksen käynnistystulojen ohjelmointi. Katso *Main Controller (Ohjain)*, Sivu 38.
4. Tallenna muutokset Save (Tallenna) -painikkeella. Peruuta muutokset Cancel (Peruuta) -painikkeella.
5. Sulje ikkuna valitsemalla Close (Sulje).

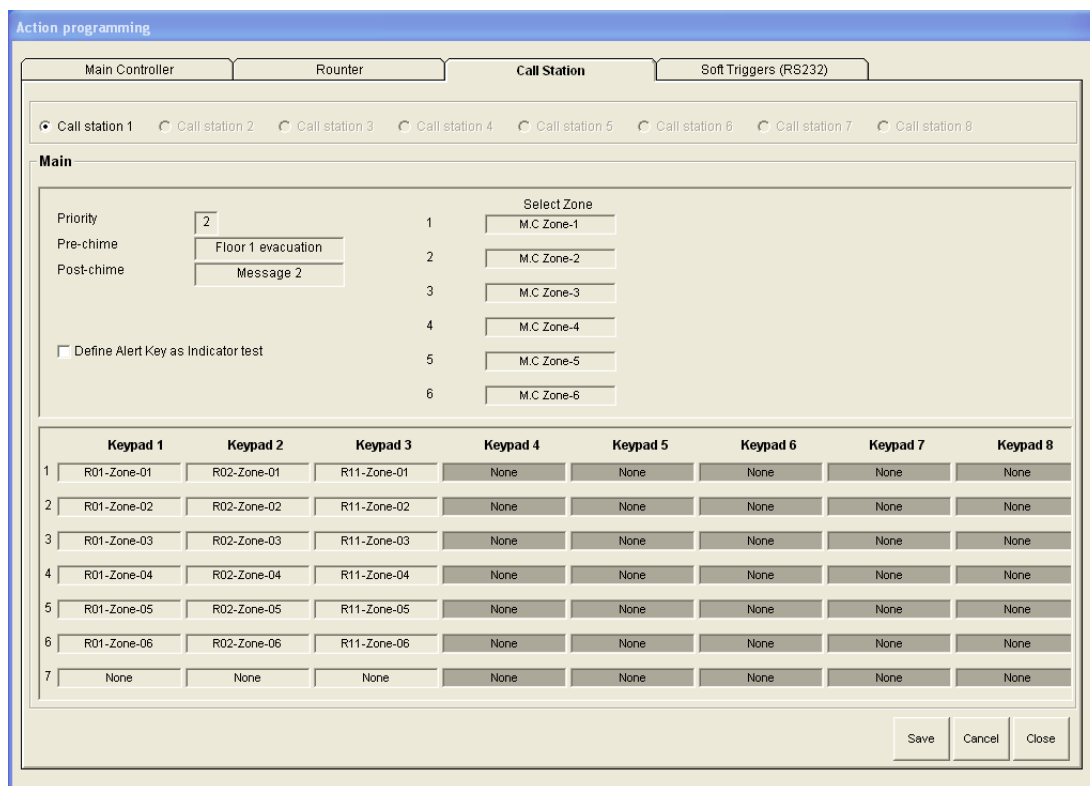
4.7.3

Call Station (Soittoasema)

Valitse Call Station (Soittoasema) -välilehti.

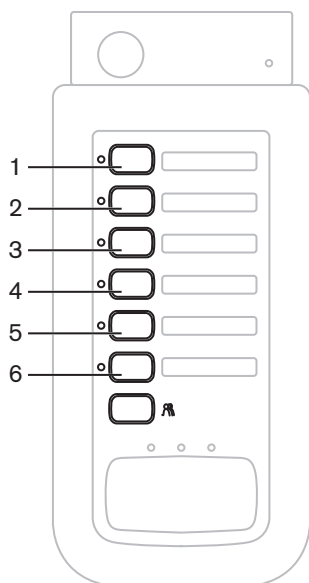
Valitse välilehden eri kohdista kohteet, joiden toimintoja haluat ohjelmoida:

- Call Station (Main) (Pääsoittoasema)
- Soittoasemien näppäimistöt (Keypad x (Näppäimistö x))



Kuva 4.33: Soittoaseman ja soittoaseman näppäimistön valintaikkuna

Call station (Main) (Pääsoittoasema)



Kuva 4.34: Soittoaseman painikkeet

Toimi seuraavasti:

1. Valitse Priority (Prioriteetti) -kentästä soittoaseman viesteille määritettävä prioriteetti.
2. Valitse Pre-chime (Edeltävä äänimerkki) -kentästä kuulutuksen alussa toistettava viesti tai äänimerkki.
3. Valitse Post-chime (Lopettava äänimerkki) -kentästä kuulutuksen lopussa toistettava viesti tai äänimerkki.

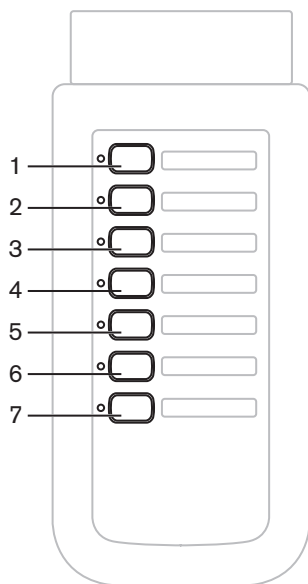


Huomautus!

Soittoaseman viimeisellä kuulutusvyöhykepainikkeella valitaan kaikki järjestelmän alueet.

4. Tallenna muutokset Save (Tallenna) -painikkeella. Peruuta muutokset Cancel (Peruuta) -painikkeella.
5. Sulje ikkuna valitsemalla Close (Sulje).

Call station Keypad (Keypad x) (Soittoaseman näppäimistö (Näppäimistö x))



Kuva 4.35: Näppäimistön painikkeet

Toimi seuraavasti:

1. Liitä vyöhykkeet soittoaseman näppäimistön vyöhykevalintapainikkeisiin napsauttamalla Keypad x (Näppäimistö x) -kenttää (1-7) ja valitsemalla vyöhykkeen tai vyöhykeryhmän.
2. Tallenna muutokset Save (Tallenna) -painikkeella. Peruuta muutokset Cancel (Peruuta) -painikkeella.
3. Sulje ikkuna valitsemalla Close (Sulje).

4.8 Save configuration file (Tallenna määrittystiedosto)

Tallenna määrittys tietokoneeseen napsauttamalla Save configuration file (Tallenna määrittystiedosto) -painiketta. Määrittystiedosto tallennetaan oletusarvoisesti *Config.dat-tiedostona (* osoittaa tallennuspäivämäärän). Kun määrittys on valmis, tiedosto voidaan ottaa käyttöön tai sitä voidaan käyttää varmuuskopiona.

Huomautus!

Äänievakuointijärjestelmän oletusmäärittys:

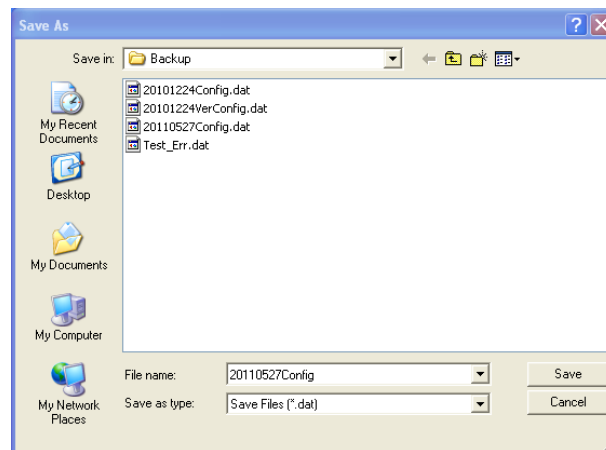
Yksikanavainen järjestelmä.

Yksi ohjain, ei reitittämiä.

Yksi soittoasema, ei näppäimistöjä

Valvonta on kytketty EN54-16-sertifioinnin mukaisesti.

Oletusmäärittäyksessä varavahvistimen valvonta on kytketty. Jos varavahvistinta ei ole liitetty, järjestelmässä ei ole taustamusiikkia.



Kuva 4.36: Save as (Tallenna nimellä) -valintaikkuna

Toimi seuraavasti:

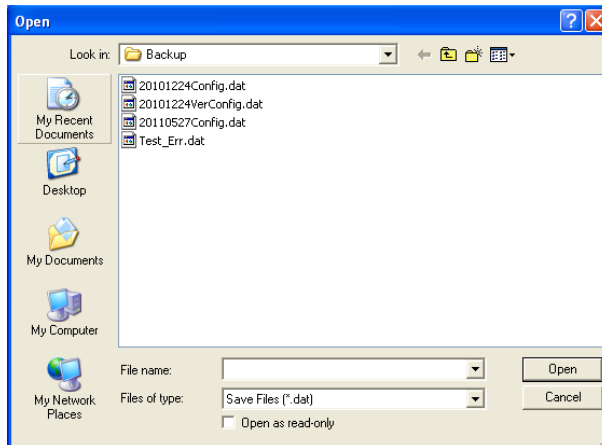
1. Napsauta Save configuration file (Tallenna määrittystiedosto) -painiketta määrittäksen päävalikossa.
2. Syötä määrittystiedoston nimi File name (Tiedostonimi) -tekstikenttään tai valitse Save (Tallenna) -painiketta. Voit myös toimia seuraavasti:
 - Säilytä oletusnimi valitsemalla pelkästään Save (Tallenna).
 - Poistu määrittystiedostoa tallentamatta valitsemalla Cancel (Peruuta).

4.9 Open configuration file (Avaa määrittystiedosto)

Open configuration file (Avaa määrittystiedosto) -toiminto avaa ja palauttaa aiemmin tallennetun määrittystiedoston Plena-äänievakuointijärjestelmä -määrittysohjelmistoon.

Tiedoston avulla voidaan ladata tai palauttaa järjestelmän oletusasetukset tai sitä voidaan käyttää rinnakkaisten järjestelmien asennuksessa.

Määrittystiedosto voidaan ladata tietokoneeseen. Määrittysohjelmisto sisältää oletustiedoston, jolla voi palauttaa järjestelmän oletusasetukset ja jota voi käyttää uuden määrittystiedoston pohjana. Tallennettujen oletustiedostojen nimessä on päivämäärä.



Kuva 4.37: Open (Avaa) -valintaikkuna

Toimi seuraavasti:

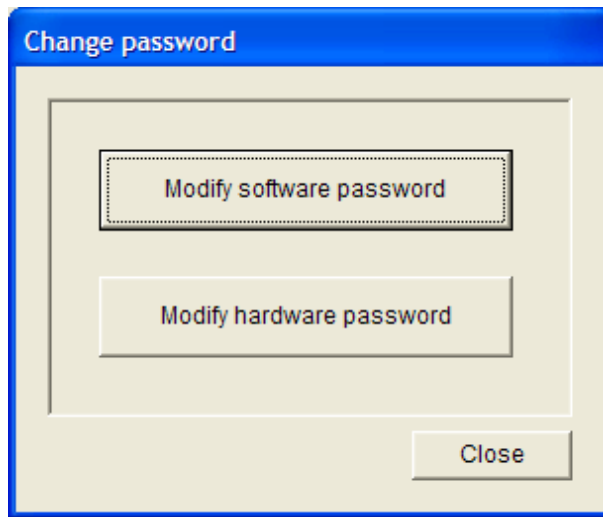
1. Napsauta Open configuration file (Avaa määrittystiedosto) -painiketta määrittämissivun päävalikossa.
2. Valitse määrittystiedoston nimi valintaikkunasta.
3. Napsauta Open (Avaa) -painiketta.

4.10 Modify password (Muokkaa salasanaa)

Sekä ohjelmiston että laitteiston salasanan voi vaihtaa.

Salasanojen on täytettävä seuraavat ehdot:

- Sisältää vähintään 4 numeroa tai kirjainta.
- Salasanoissa erotellaan isot ja pienet kirjaimet.
- Erikoismerkit ovat sallittuja, esimerkiksi @!%.
- Oletussalasana on 12345678.



Kuva 4.38: Modify password (Muokkaa salasanaa) -valintaikkuna

Toimi seuraavasti (ohjelmisto ja laitteisto):

1. Napsauta Modify password (Muokkaa salasanaa) -painiketta määrittämissivun päävalikossa.
2. Vaihtaa ohjelmiston salasana valitsemalla Modify software password (Vaihtaa ohjelmiston salasana).
3. Vaihtaa laitteiston salasana valitsemalla Modify hardware password (Vaihtaa laitteiston salasana).
 - Laitteiston salasanan voi muuttaa vain, jos laitteisto on liitetty äänivakuointijärjestelmän ohjaimen USB-yhteydellä. Jos tietokoneen ja äänivakuointijärjestelmän välillä ei ole USB-liitäntää, näyttöön tulee seuraava viesti: Usb port not connected (Ei USB-liitäntää).
4. Syötä tekstikenttään nykyinen salasana ja valitse OK.
5. Syötä uusi salasana New password (Uusi salasana) -tekstikenttään.
6. Vahvista uusi salasana syöttämällä se Confirm password (Vahvista salasana) -tekstikenttään.
7. Valitse OK. Peruuta muutokset Cancel (Peruuta) -painikkeella.

4.11 Upload configuration (Lähetä määrittäykset)

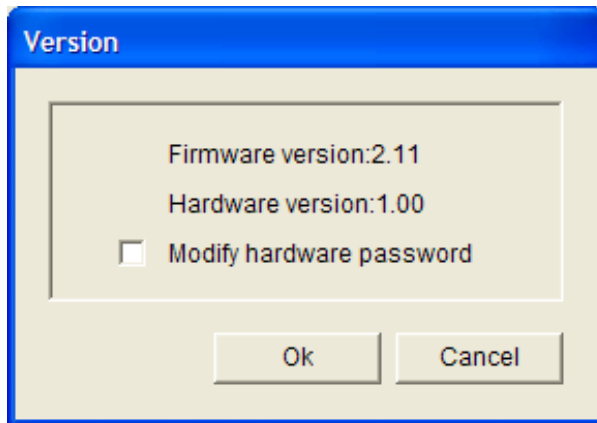
Määrittäystiedosto on lähetettävä järjestelmään ennen kuin sitä voi käyttää.

- Määrittäysten lähetystoiminto on valmis muutamassa sekunnissa. Vain määrittäysasetukset lähetetään järjestelmään.

Jos vain asetuksia on muutettu viimeisimmän lähetyksen jälkeen, kannattaa käyttää Upload configuration (Lähetä määrittäykset) -toimintoa. Lataa määrittäystiedosto äänievakuointijärjestelmästä, jos tarvitaan olemassa olevaa määrittäystiedostoa eikä alkuperäistä ole saatavilla.

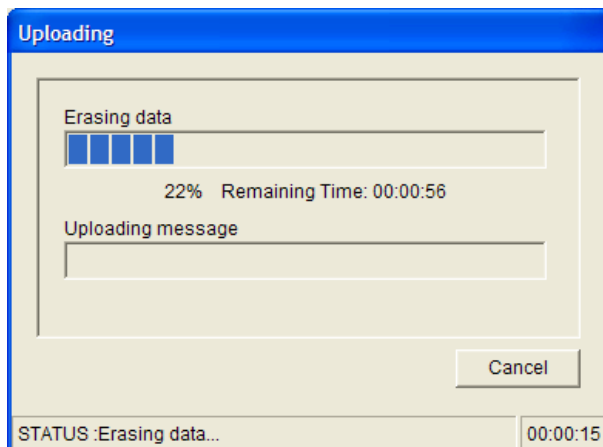
Toimi seuraavasti:

1. Napsauta Upload configuration (Lähetä määrittäykset) -painiketta määrittäyksen päävalikossa:
 - Jos tietokoneen ja äänievakuointijärjestelmän välillä ei ole USB-liitäntää, näyttöön tulee seuraava viesti: Usb port not connected (Ei USB-liitäntää).
2. Hardware password (Laitteiston salasana) -valintaikkuna avautuu. Syötä laitteiston salasana.
3. Version (Versio) -valintaikkuna avautuu (esimerkki on seuraavassa kuvassa).
 - Valitse Modify hardware password (Muokkaa laitteiston salasanaa) -valintaruutu, jos haluat vaihtaa salasanan.
4. Valitse OK. Peruuta muutokset Cancel (Peruuta) -painikkeella.

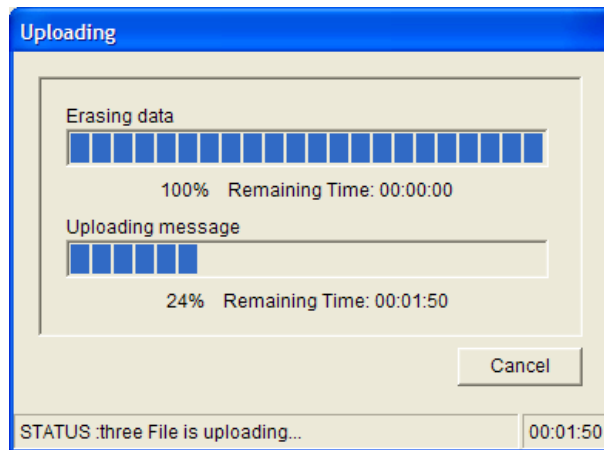


Kuva 4.39: Version (Versio) -valintaikkuna (esimerkki)

- Määrittäystiedoston Uploading (Lähetetään) -valintaikkuna avautuu:



Kuva 4.40: Lähetysvalintaikkuna (osa 1)



Kuva 4.41: Lähetysovalintaikkuna (osa 2)

1. Odota, kunnes lähetys on valmis. Uploading (Lähetetään) -valintaikkuna sulkeutuu automaattisesti.

4.12 Upload messages and configuration (Lähetä viesti ja määrittökset)

Määrittystiedosto on lähetettävä äänievakuointijärjestelmään ennen kuin sitä voi käyttää.

- Upload messages and configuration (Lähetä viestit ja määrittökset) -valinta sisältää kaikki määrittystiedostossa olevat viestit. Nämä viestit ovat *.wav-muodossa ja vievät paljon tilaa. Lähetys voi kestää muutamia minutteja.

Toimi seuraavasti:

1. Napsauta Upload messages and configuration (Lähetä viestit ja määrittökset) -painiketta määrittöksen päävalikossa:
 - Lähetystoiminto toimii samoin kuin määrittösten lähetystoiminto. Katso *Upload configuration (Lähetä määrittökset)*, Sivu 48.

4.13 Lataa viestit ja konfigurointi

Toimi seuraavasti:

1. Napsauta Download messages and configuration (Lataa viestit ja määrittökset) -painiketta määrittöksen päävalikossa:
 - Jos tietokoneen ja äänievakuointijärjestelmän välillä ei ole USB-liitäntää, näyttöön tulee seuraava ponnahdusviesti: "Usb port not connected" (Ei USB-liitäntää).
2. Laitteiston salasanan valintaikkuna aukeaa. Syötä laitteiston salasana.
3. Valitse OK. Peruuta muutokset Cancel (Peruuta) -painikkeella.
4. Määrittystiedoston Downloading (Ladataan) -valintaikkuna aukeaa.
5. Odota, kunnes lataus on valmis. Valintaikkuna sulkeutuu automaattisesti.

5 Vianmääritys

Tämän vianmääritysluvun tarkoituksena on auttaa Plena-äänievakuointijärjestelmä - määritysohjelmiston asennukseen tai lataamiseen liittyvissä ongelmissa.

Eikö Plena-äänievakuointijärjestelmä -määritysohjelmiston asennus onnistu?

- Seuraavat ohjeet koskevat vain CD-ROM-levyjen käyttämistä:
 - Tarkista, että CD-levyn lukeminen onnistuu, lukemalla levyllä olevat tiedostot.
 - Jos CD-asema yrittää automaattista toistoa, asemaa on ehkä napsautettava hiiren kakkospainikkeella ja selattava valitsemalla Explore (Avaa).
 - Jos CD-levyn lukeminen onnistuu ongelmitta, tarkista, että tietokone täyttää määritysohjelmiston vähimmäisvaatimukset. Jos tietokoneessa ei ole riittävästi vapaata levytilaa tai se ei vastaa vaatimuksia, määritysohjelmisto ei asennu.
- Varmista, että määritysohjelmisto on yhteensopiva tietokoneen käyttöjärjestelmäversion kanssa.

Virhe asennuksen aikana?

- Varmista, että tietokone täyttää määritysohjelmiston vaatimukset.
 - Jos tietokoneesta esimerkiksi loppuu levytila kesken asennuksen, asennuksen aikana tapahtuu virhe.
- Varmista, että määritysohjelmisto on yhteensopiva tietokoneen käyttöjärjestelmäversion kanssa.
- Varmista, että määritysohjelmisto on yhteensopiva äänievakuointijärjestelmän laitteisto- ja ohjelmistoversioiden kanssa.
- Jos käytössä on CD-levy, varmista, että se on puhdas eikä siinä ole naarmuja.

Määritysohjelmisto ei lataudu tai latauksessa ilmenee virhe

- Tarkista, onko määritysohjelmistolle olemassa päivityksiä.
 - Joissakin tapauksissa määritysohjelmisto vaatii päivityksen ennen kuin sitä voi käyttää tietokoneessa.
- Varmista, että kaikki muut ohjelmistot on suljettu, kun käytät määritysohjelmistoa.
 - Jos määritysohjelmisto toimii oikein, kun kaikki muut ohjelmat on suljettu, on mahdollista, että määritysohjelmistossa on ongelmia, jotka liittyvät toisiin ohjelmiin.
- Varmista, että tietokone on käynnistetty uudelleen vähintään kerran sen jälkeen, kun määritysohjelmisto asennettiin.

Bosch Security Systems B.V.

Torenallee 49

5617 BA Eindhoven

The Netherlands

www.boschsecurity.com

© Bosch Security Systems B.V., 2013